

Winterkoude opvang 2012-2013 Amsterdam

Een beschrijving van aantallen en kenmerken van dak- en thuislozen die gebruik maken van de extra beschikbaar gestelde nachtopvang ten tijde van de winterkoude regeling in Amsterdam

GGD Amsterdam, cluster epidemiologie, documentatie en gezondheidsbevordering

Mei 2013

Mariëtte Hensen, Marcel Buster, Matty de Wit

Samenvatting

Cijfers en percentages

- 5 perioden Winterkoudeopvang (WKO)
- Totaal 76 nachten van WKO, eerste nacht op 7-12-2012, laatste nacht op 7-4-2013
- 1143 personen maakten gebruik van de WKO
- 99 personen die werden toegelaten hebben geen gebruik gemaakt van de WKO
- 40 % heeft de Nederlandse nationaliteit
- 25% heeft een nationaliteit van een van de nieuwe EU landen
- 21% heeft een nationaliteit van buiten de EU
- 14% heeft een nationaliteit van een van de oude EU landen
- 30% maakte 1 tot 3 nachten gebruik van de WKO
- 15% maakte meer dan 28 dagen gebruik van de WKO
- Gemiddeld maakten personen 14 nachten gebruik van de WKO
- 91% is man
- 38 jaar is de gemiddelde leeftijd
- 53% heeft in de nacht voor de screening voor de WKO op straat doorgebracht
- 33% heeft OGGZ problemen volgens de korte screening voor de WKO
- 61% is meer dan 1 jaar in Amsterdam
- 23% is minder dan 3 maanden in Amsterdam
- 44% is dakloos door komst uit het buitenland, hiervan is 47% minder dan 3 maanden in Amsterdam en heeft 95% een niet-Nederlandse nationaliteit
- 21% van de personen met GBA-registratie is de laatste maand voor de WKO dakloos geworden
- 21% van de personen met GBA-registratie is meer dan 5 jaar dakloos

Wat is de winterkouderegeling?

De winterkoudeopvang (WKO) gaat in Amsterdam van start wanneer de GGD - in G4 verband - het sein geeft. Richtlijnen voor het moment waarop dit gebeurt zijn:

- Indien de gevoelstemperatuur overdag onder nul is en het perspectief bestaat dat die situatie tenminste drie dagen aanhoudt,
- Indien de gevoelstemperatuur overdag of 's nachts onder minus 3 graden is en het perspectief bestaat dat die situatie tenminste 48 uur aanhoudt,
- Indien de gevoelstemperatuur overdag of 's nachts onder minus 5 graden is en het perspectief bestaat dat die situatie tenminste 24 uur aanhoudt.

Als aan deze richtlijnen wordt voldaan, wordt extra nachtopvang georganiseerd om te voorkomen dat personen bij gebrek aan onderdak de nacht op straat moeten doorbrengen, omdat dit als medisch onverantwoord wordt beschouwd. Voor de toegang tot de WKO gelden niet de criteria zoals die zijn vastgesteld voor de reguliere maatschappelijke opvang in Amsterdam. Iedereen die zich in Amsterdam bevindt die geen alternatief heeft om binnen te slapen, heeft toegang tot de gratis WKO.

Opzet onderzoek en methode

In dit rapport wordt de WKO van de winter 2012/2013 en de mensen die hier gebruik van maakten beschreven. Hiertoe wordt gebruik gemaakt van gegevens van de WKO screening, de WKO registraties en van de resultaten van een kort aanvullend interview met de personen die gebruik maakten van de WKO. Een rapport met een omschrijving van de gehele groep feitelijk daklozen in Amsterdam verschijnt apart.

Aantallen in de winterkoudeopvang 2012/13

Tijdens de winterkoude periode hebben 1143 personen gebruik gemaakt van de WKO. Van dit totaal hebben 1079 personen zich bij de centrale toegang van de WKO gemeld. Hiervan zijn er 18 na screening afgewezen omdat zij voldoende alternatief bleken te hebben. Daarnaast zijn er 181 personen buiten de screening om in de WKO terecht gekomen (doorverwijzing instanties/politie). In totaal zijn 1242 personen toegelaten tot de WKO, waarvan er 99 personen uiteindelijk geen gebruik hebben gemaakt van de WKO. Van de 1143 personen verbleven er 5 alle nachten in de WKO. Gemiddeld maakte men 14 nachten gebruik van de WKO, 16% bracht er slechts één nacht door en 15% meer dan 28 nachten. Bijna een kwart van het totaal kwam pas in de 5^e periode naar de WKO.

WKO	Periode 2012/2013					Totaal
	I ¹	II	III	IV	V	
Aantal dagen	7	18	8	14	28	76
Totaal aantal personen	203	426	343	385	569	1143
Nieuw deze periode	203	325	170	144	301	1143
Gemiddeld aantal per dag	128	216	200	193	248	214
Maximum aantal per dag	144	272	250	208	276	276

¹ Bij een eerdere beschrijving werd gesproken over 213 personen, na een nauwkeurige check bleken er 10 personen te zijn die dubbel (maar met een andere schrijfwijze) in de registratie voorkwamen,

De WKO 2012/2013 kende in vergelijking met de voorgaande jaren een recordaantal van vijf afzonderlijke periodes met een totaal aantal van 76 nachten. Ter vergelijking: vorig jaar was er 1 WKO-periode van 17 nachten, waarin 505 mensen gebruik maakten van de opvang. Deze winter begon de eerste periode op 7 december 2012, 7 april 2013 was de laatste nacht in de WKO. Op een gemiddelde nacht werden 214 personen opgevangen (tegenover 240 in 2010/2011 en 241 in 2011/2012). Dit gemiddelde verschilde wel per periode. De laatste periode was het langst en had een aantal koude nachten. In deze vijfde periode werden gemiddeld 248 personen opgevangen en werd een maximum aantal van 276 geteld (tegenover 339 in 2010/2011 en 283 in 2010/2011).

WKO			gemiddeld	maximum	cumulatief
	aantal periodes	aantal nachten	aantal per nacht	aantal per nacht	aantal personen
2008/2009	1	17	122	185	436
2009/2010	4	52	178	279	1033
2010/2011	4	40	240	339	921
2011/2012	1	17	241	283	505
2012/2013	5	76	214	276	1143

In totaal zijn 17 verschillende locaties ingezet voor de WKO. Het merendeel van de WKO-overnachtingen (70%) werd doorgebracht in de centrale locatie op de Laan van Vlaanderen. De overige overnachtingen vonden plaats bij reguliere opvangvoorzieningen: naar aanleiding van de screening werd bepaald of een andere locatie meer geschikt was, bijvoorbeeld bij jongeren, vrouwen of verward gedrag. Bij de screening werden personen die al een trajectbegeleider of behandelaar hadden, gevraagd contact te zoeken met hun behandelaar. Tevens werden personen, die nog niet in zorg waren, verzocht om terug te komen voor de meer uitgebreide reguliere screening bij DWI of op de WKO van het Instroomhuis geplaatst. Soms werd, indien nodig, direct actie ondernomen, bijvoorbeeld in de vorm van een acute gedwongen opname (IBS). Ondanks het grote aantal nachten is de WKO, mede door deze screening, rustig verlopen met slechts enkele incidenten waarbij hulp van derden noodzakelijk was.

Gedurende alle nachten in alle periodes kwamen er nieuwe personen bij. Het gemiddeld aantal personen per nacht bleef echter stabiel. Waarschijnlijk betekent dit dat een deel in de loop van de winterkoudeperiode een alternatief heeft gevonden en/of dat een deel in de loop van de winterkoudeperiode uit Amsterdam vertrok. Ook zijn er personen die pas in de loop van de winterkoudeperiode in Amsterdam aankwamen.

Demografische kenmerken

De groep die gebruik maakt van de WKO bestaat voor 91 % uit mannen. Het percentage vrouwen is dit jaar hoger dan andere jaren. De gemiddelde leeftijd is net als andere jaren rond de 38 jaar. Van de gehele WKO groep staat 44% geregistreerd in de GBA. (Voor dit onderzoek is gekeken of de personen in de GBA bekend waren, als een indicator voor de mate van regiobinding). 40% heeft de Nederlandse nationaliteit, dit jaar bijna 9% meer dan de vorige WKO periode. Het aandeel van de personen met een nationaliteit van een van de nieuwe EU-landen daalt de laatste twee jaren en is nu 25%. Hiervan heeft bijna de helft de Roemeense nationaliteit, dit is de grootste groep. Een deel van deze groep komt naar Nederland vanuit andere oude EU-lidstaten. Van de personen met een nationaliteit uit een van de oude EU-landen heeft de grootste groep de Italiaanse nationaliteit (een derde). Bij personen van buiten de EU wordt de Marokkaanse nationaliteit het meest genoemd.

Regio	Percentage	Absoluut	Nationaliteit (absoluut)
Nederland	39.7 %	409	Nederland (409)
Nieuwe EU lidstaten	25.4%	262	Roemenië (118) Polen (72) Hongarije (23) Litouwen (15)
Buiten EU	21.0 %	216	Marokko (45) Algerije (13) Guinee (13) Turks (12)
Oude EU lidstaten	13.9 %	143	Italië (38) Spanje (23) Groot-Brittannië (18) Duitsland (18)

Waar brengen personen de nacht door als er geen winterkoudeopvang is?

Van de gehele groep heeft meer dan de helft de nacht voorafgaand aan de WKO op straat geslapen. Dit percentage is bij personen zonder registratie in de GBA hoger (61%) dan bij personen met deze registratie (43%). Deze laatste groep heeft vaker een alternatief in de vorm van overnachting bij vrienden en/of familie dan de groep zonder GBA-registratie. In de gehele groep, wordt van de 30 nachten voorafgaand aan de WKO 45% op straat doorgebracht, 15% in de opvang en 40% elders. Het percentage nachten dat in de nachtopvang wordt doorgebracht is voor personen met en zonder registratie in de GBA gelijk. Ten opzichte van andere jaren is het percentage nachten dat op straat wordt doorgebracht hoger.

Hoe, wanneer en waar zijn personen dakloos geworden?

In aanvulling op de algemene screening heeft de GGD steekproefsgewijs 147 personen, die gebruik maakten van de WKO, op locatie geïnterviewd. Hen werd onder andere gevraagd hoe, wanneer en waar zij dakloos zijn geworden. Meer dan de helft van deze groep gaf aan korter dan een jaar dakloos te zijn. Circa 40% heeft in Amsterdam zijn laatste huisvesting verloren. Ongeveer 20% in een andere plaats in Nederland buiten de G4. De meerderheid van de groep is meer dan een jaar in Amsterdam.

Ongeveer een kwart van de geïnterviewde WKO groep is dakloos geworden na huisuitzetting, waarvan het merendeel in Amsterdam. Een kwart verloor zijn huisvesting door een conflict met huisgenoten, en een klein deel is dakloos geworden na vertrek uit een instelling. De meest genoemde reden voor dakloosheid is (terug)komst uit het buitenland (44%). Van deze groep heeft 95% een niet-Nederlandse nationaliteit. Het percentage mensen dat bij (terug)komst uit het buitenland dakloos wordt lijkt te blijven stijgen. Bijna de helft van de personen met een niet-Nederlandse nationaliteit is minder dan 3 maanden in Amsterdam. Over het algemeen neemt dit percentage de laatste jaren af. Circa een derde van deze groep is langer dan een jaar in Amsterdam.

Medische zorgbehoefte, verzekering en financiële situatie

Het aandeel van de personen met psychiatrische problematiek in de WKO is licht toegenomen tot bijna een vijfde. Alcoholproblematiek is toegenomen tot een vijfde, na een daling in de vorige periode. Wat betreft drugsproblematiek is een dalende trend waar te nemen. Het ontbreken van een inkomen, ontbreken van ziektekostenverzekering en detentie is licht afgenomen ten opzichte van vorig jaar.

Personen met een GBA-registratie

Van de personen die staan ingeschreven in de GBA heeft bijna driekwart de Nederlandse nationaliteit en verblijft het merendeel (82%) meer dan 2 jaar in Amsterdam. Ruim de helft werd positief beoordeeld op OGGZ problematiek bij de screening. Ook de helft van de steekproef met GBA-registratie gaf aan OGGZ problematiek te hebben.

Inhoudsopgave

Hoofdstuk 1: Inleiding

- 1.1 Hoe werkt de winterkoudeopvangregeling?
- 1.2 Leeswijzer

Hoofdstuk 2: Opzet onderzoek en methode

- 2.1 Bronnen, lijsten en analyse
- 2.2 Kanttekeningen

Hoofdstuk 3: Aantallen in de winterkoudeopvang

- 3.1 Hoe komen personen in de WKO
- 3.2 Vijf perioden WKO
- 3.3 Aantal overnachtingen per locatie
- 3.4 Aantal overnachtingen per persoon
- 3.5 Totale instroom in de WKO

Hoofdstuk 4: Aantallen vergeleken met voorgaande jaren

Hoofdstuk 5: Kenmerken van personen in de winterkoudeopvang

- 5.1 Demografische kenmerken
- 5.2 Waar brengen personen de nacht door als er geen WKO is
- 5.3 Hoe, waar en wanneer zijn personen dakloos geworden
- 5.4 Ondersteuningsbehoefte
- 5.5 Personen met een GBA registratie

1 Inleiding

1.1 Hoe werkt de winterkoudeopvangregeling?

De winterkoudeopvang (WKO) gaat in Amsterdam van start wanneer de GGD - in G4 verband - het sein geeft. Richtlijnen voor het moment waarop dit gebeurt zijn:

- Indien de gevoelstemperatuur overdag onder nul is en het perspectief bestaat dat die situatie tenminste drie dagen aanhoudt,
- Indien de gevoelstemperatuur overdag of 's nachts onder minus 3 graden is en het perspectief bestaat dat die situatie tenminste 48 uur aanhoudt,
- Indien de gevoelstemperatuur overdag of 's nachts onder minus 5 graden is en het perspectief bestaat dat die situatie tenminste 24 uur aanhoudt.

Als aan deze richtlijnen wordt voldaan, wordt extra opvang georganiseerd om te voorkomen dat personen bij gebrek aan onderdak de nacht op straat moeten doorbrengen. Iedereen die zich in Amsterdam bevindt die geen alternatief heeft om binnen te slapen in de winterkoudeperiode, heeft toegang. Bovendien worden daklozen die buiten slapen gestimuleerd om gebruik te maken van de opvang.

Toen de winterkouderegeling van start ging, konden dak- en thuislozen zich melden bij een centrale locatie, in dit geval Werkplein West aan de Jan van Galenstraat van DWI in Amsterdam. De GGD verzorgde op deze locatie de centrale toegang tot de WKO. In een kort gesprek wordt bepaald of personen inderdaad geen alternatief hebben en of er sprake is van psychische problemen waardoor verblijf in grotere drukke locaties minder passend is (screening).

In de winter 2012/2013 is er in een voormalig kantoorpand van woningcorporatie de Alliantie (Laan van Vlaanderen 141) gedurende periodes dat de WKR van kracht was tijdelijke slaapgelegenheid gerealiseerd voor maximaal 220 personen. Het aantal bedden is gebaseerd op de ervaring van de vorige winterkoudeperiodes. Daarnaast zijn er in de bestaande opvanglocaties extra bedden geplaatst.

WKO is een extra opvang naast het gewone aanbod aan nachtopvang, dat in Amsterdam bestaat uit ongeveer 150 bedden in de Haven (Leger des Heils, n=30²), Passantenverblijf de Veste (HvO-Querido, n=46), Anton de Komplein (HvO-Querido, n=19), AMOK (Regenboog, n=15) en het Stoelenproject (n=40).

In dit rapport wordt de WKO van de winter 2012/2013 beschreven. Hiertoe wordt gebruik gemaakt van gegevens van de screening en registraties van de WKO en van de resultaten van een kort aanvullend interview met de personen die gebruik maakten van de opvang.

Dit is niet de eerste keer dat de WKO wordt beschreven. Het onderzoek is het eerst uitgevoerd in de winter van 2005/2006, en vanaf de winter van 2008/2009 ieder jaar. Inmiddels is het dan ook mogelijk om trends te beschrijven van de kenmerken van de daklozen die gebruik maken van de WKO.

Omdat de groep die gebruik maakt van de WKO overlapt met de groep die gebruik maakt van de reguliere nachtopvang is ook deze laatste groep onderzocht. Een rapportage over de gehele groep feitelijk daklozen die van de WKO en/of de reguliere nachtopvang gebruik maakt wordt daarom apart beschreven en als onderdeel van de monitor maatschappelijke opvang gepresenteerd.

1.2 Leeswijzer en onderzoeksvragen

In dit rapport wordt eerst de methode van het onderzoek kort samengevat (*hoofdstuk 2*). In *hoofdstuk 3* wordt het aantal personen dat gebruik heeft gemaakt van de WKO 2012/2013 in kaart gebracht. Het gaat daarbij om het aantal personen waaraan onderdak is verleend, zowel per dag, als per periodes als gedurende de gehele WKO. Tevens worden de locaties waar zij zijn opgevangen, en de duur dat personen gebruik hebben gemaakt van de opvang beschreven. In *hoofdstuk 4* worden deze aantallen vergeleken met die van voorgaande jaren. *Hoofdstuk 5* gaat dieper in op de kenmerken van de groep die in de winter 2012/2013 is opgevangen, in vergelijking met voorgaande jaren. Het gaat daarbij zowel om de demografische kenmerken (leeftijd, geslacht, nationaliteit en binding met Amsterdam), de maatschappelijke omstandigheden (duur van dakloosheid, ervaring met het slapen op straat etc.) als de ondersteuningsbehoefte (alcohol- en druggebruik, aanwijzingen voor psychiatrie, aanwezigheid van een zorgverzekering, gebrek aan inkomen, en contact met politie/justitie).

² Gemiddelde capaciteit voor nachtopvang, 2^e semester 2012.

2 Opzet onderzoek en methode

2.1 Bronnen, lijsten en analyse

Voor deze rapportage is gebruik gemaakt van de gegevens uit registratielijsten van de WKO opvanglocaties, screeningsgegevens bij aanmelding voor de WKO, de GBA en aanvullende interviews bij een steekproef van de gehele WKO groep.

Registratielijsten

Alle personen die hebben overnacht op een winterkoudeplek zijn per nacht, per locatie geregistreerd op verwijslijsten. Deze lijsten zijn aan elkaar gekoppeld en geanalyseerd.

GBA

Omdat het vaststellen van regiobinding een uitgebreide exercitie is, wordt in dit onderzoek een inschrijving in de Gemeentelijke Basisadministratie (GBA) als indicator gebruikt. In de GBA is bekeken of de geregistreerde personen voorkomen (dus niet noodzakelijkerwijs een adres ten tijde van de WKO) in de GBA van Amsterdam. Daarbij wordt de definitie van regiobinding losgelaten die gebruikt wordt als toegangseis voor de reguliere maatschappelijke opvang. Deze definitie is: cliënt heeft gedurende de drie jaar voorafgaand aan het moment van aanmelding, of voorafgaand aan verblijf in (psychiatrische) kliniek of in penitentiaire inrichting, minimaal twee jaar aantoonbaar zijn hoofdverblijf gehad in Amsterdam of in een van de regiogemeenten (Diemen, Amstelveen, Ouderamstel, Uithoorn, Aalsmeer).

Screeningsgegevens

Personen werden geacht zich elke periode opnieuw te melden bij de screening aan de Jan van Galenstraat. Bij de aanmelding voor de WKO zijn door medewerkers van Vangnet en Advies een aantal vragen gesteld ter beoordeling of personen al dan niet over een alternatieve slaapplek konden beschikken en welke locatie het meest geschikt zou zijn. Deze informatie is ingevoerd en geanalyseerd. Voor het onderzoek is gebruik gemaakt van de informatie uit de eerste screening van een persoon.

Aanvullende interviews

Op de locaties, waar WKO beschikbaar werd gesteld, zijn interviews afgenomen door onderzoekers van de GGD, aan de hand van een korte gestructureerde vragenlijst met voornamelijk gesloten

vragen. De onderzoekers namen op vrijwillige basis aan dit onderzoek deel en kregen een instructiebijeenkomst voor de start van het interviewen.

De interviews zijn uitgevoerd op dinsdag en woensdag 15 en 16 januari 2013. In veel gevallen waarin taal een barrière vormde voor het interview, is een mededakloze gevraagd om te tolken. Daarnaast zijn de vragenlijsten vertaald in het Engels, Pools, Roemeens en Spaans, en zijn enkele meertalige interviewers ingezet.

Alle respondenten ontvingen 5 euro als dank voor hun deelname. De interviews zijn op twee dagen gehouden, om zoveel mogelijk te voorkomen dat daklozen meerdere malen (op meerdere plekken) deelnemen en om een beeld te krijgen van een dwarsdoorsnede van de groep.

2.2 Kanttekeningen

Unieke personen

Bij het samenvoegen van de registraties van de verschillende voorzieningen komen een aantal cliënten naar alle waarschijnlijkheid onder een net iets andere naam of geboortedatum in de bestanden voor. Middels diverse controles zijn deze dubbelen eruit gehaald en is een bestand gecreëerd van unieke personen. Ook voor de komende jaren is aandacht voor een goede registratie van de naam en geboortedatum geboden.

Representativiteit steekproef

De screening die sinds twee jaar wordt uitgevoerd door medewerkers van Vangnet en Advies van de GGD levert waardevolle informatie op over de gehele groep die wordt opgevangen. Desondanks is een deel van de informatie gebaseerd op de aanvullende interviews die met een steekproef van de totale groep zijn gehouden. Een vergelijking van de kenmerken van de steekproef met de totale groep laat zien dat de steekproef redelijk vergelijkbaar is met de totale groep. Dit onderbouwt dat de beschrijving op basis van de steekproef kan worden geëxtrapoleerd naar de hele groep.

Screening

De screening voor de WKO is kort, indicatief en gericht op het beoordelen of iemand eventueel een alternatief voor nachtopvang heeft en welke locatie van opvang voor personen geschikt is. De beoordelingen op het gebied van OGGZ, tijdens deze screening, zijn gemaakt in zeer korte tijd met een beperkte hoeveelheid aan informatie en niet vergelijkbaar met de gangbare, veel uitgebreidere screening wanneer iemand zich met een hulpvraag meldt bij het OGGZ loket. Er dient zodoende in

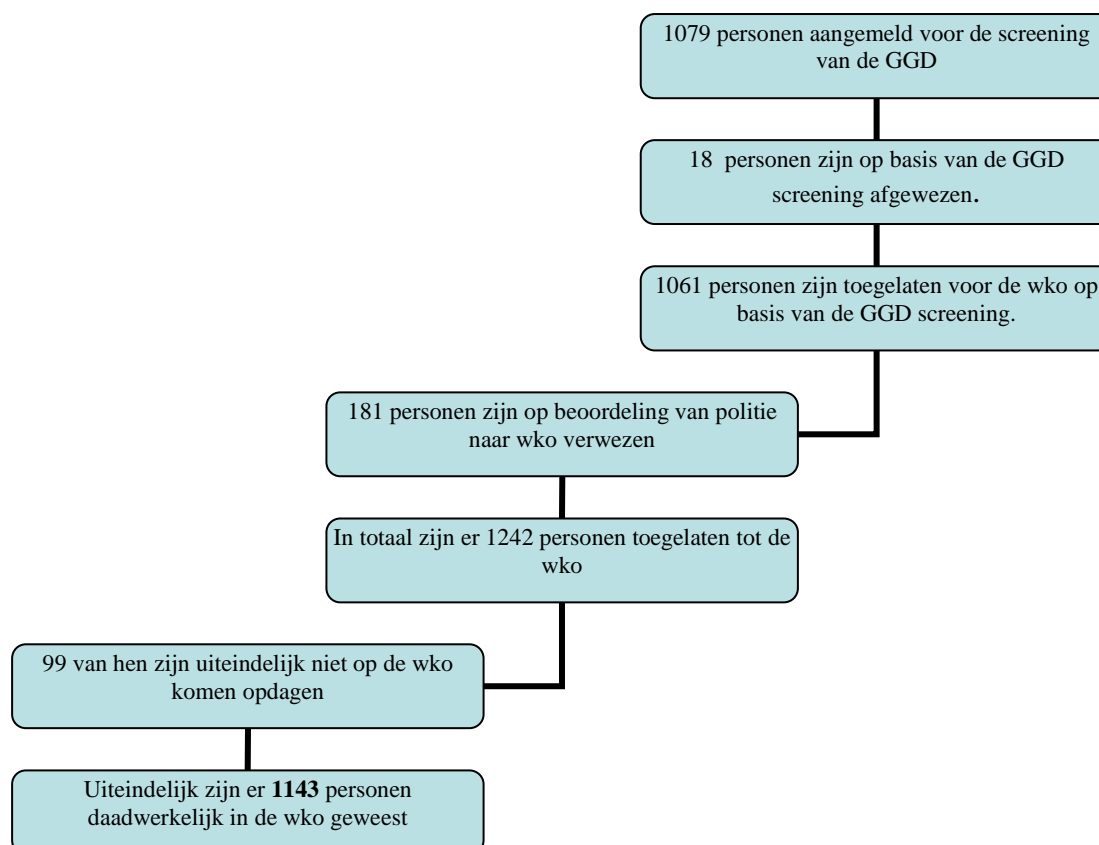
acht genomen te worden dat de gerapporteerde resultaten op basis van de WKO screening indicatief zijn.

Aanvullende interviews

Een kort interview zoals tijdens de winterkoudeopvang heeft zijn beperkingen. Zo is het moeilijk om volledig overzicht te verkrijgen van de gezondheidsproblemen, zowel van de lichamelijke als van de geestelijke gezondheid. Ook bij vragen naar alcohol en drugsgebruik bestaat er een risico van onderrapportage. Toch wordt niet verwacht dat de onderrapportage anders is dan in andere jaren, waardoor een valide vergelijking met eerdere jaren mogelijk is.

3 Aantallen in de winterkoudeopvang 2012/13

Schematische weergave van de aanmelding voor de winterkoudeopvang.



3.1 Hoe komen personen in de WKO?

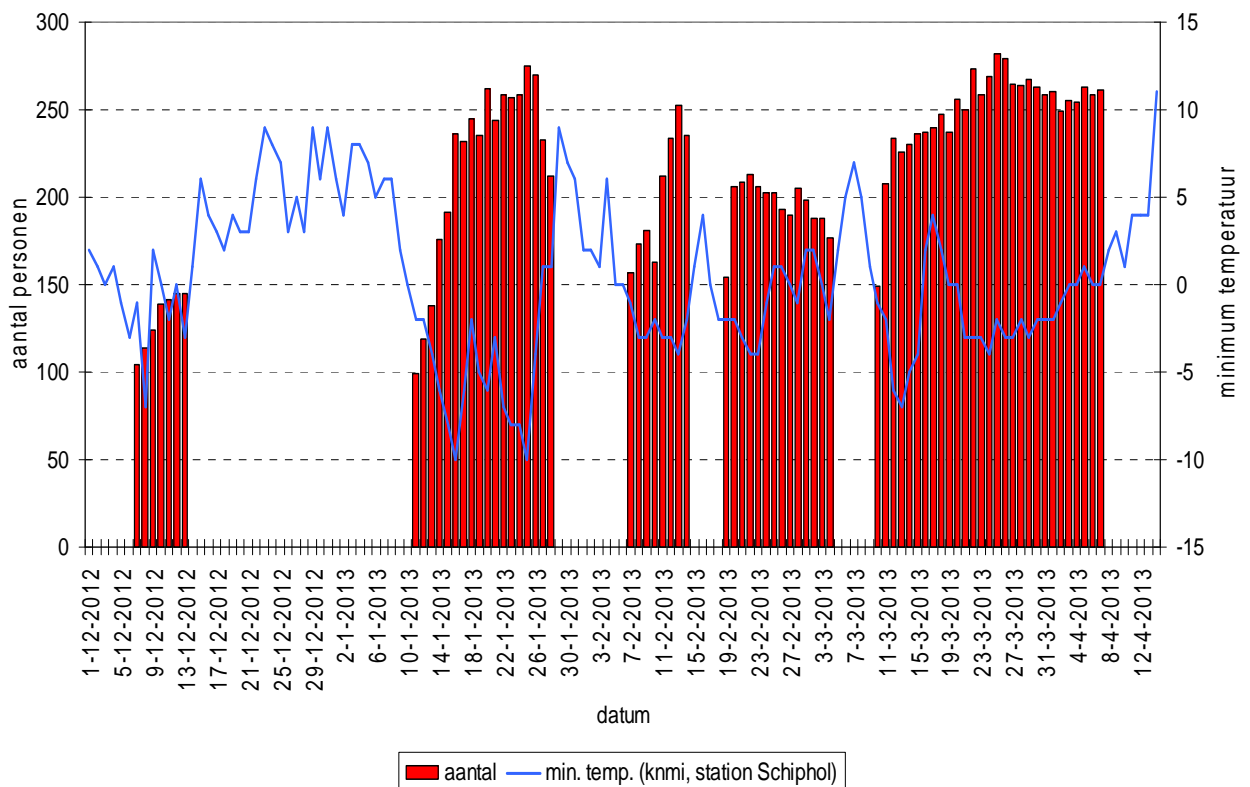
In totaal zijn er 1079 personen gescreend door de GGD. Deze screening gebeurde in de Jan van Galenstraat, dagelijks van 14.30u tot 16.30u. Hiervan is een kleine groep (n=18) geweigerd omdat duidelijk werd dat zij niet dakloos waren, of omdat zij te ernstige psychische problemen hadden waarvoor dan een ander hulpaanbod werd ingezet. Daarnaast zijn er 181 personen die wel gebruik gemaakt hebben van de WKO maar niet zijn gescreend. Dit zijn vermoedelijk daklozen die 's avonds bij politie of mobiel team in beeld zijn gekomen en alsnog naar de opvang zijn verwezen.

Deze groep verblijft in het algemeen kort in de WKO (72% maximaal 3 dagen of korter in de opvang).

Niet iedereen die toegang kreeg tot de WKO heeft hier gebruik van gemaakt. Er waren 99 personen die kennelijk alsnog een andere mogelijkheid tot overnachting vonden.

3.2 Vijf periodes met WKO

De winter van 2012-2013 kende vijf afzonderlijke periodes met een WKR.³ De eerste periode startte op 7 december en de laatste periode eindigde ongewoon laat in het jaar namelijk op 7 april 2013. In totaal was de WKO 76 nachten open. Over de gehele periode werd aan 1143 personen een overnachtingsplek verleend, op een gemiddelde nacht werden 214 personen opgevangen.



Figuur 1: datum WKO, aantal personen en de werkelijke minimum temperatuur. De gevoelstemperatuur, die dit jaar sterk beïnvloed werd door de wind, wordt in deze grafiek niet vermeld

³ van 7 t/m 13 december 2012 (periode1), van 11 t/m 28 januari 2013 (periode 2), van 7 t/m 14 februari 2013 (periode 3), van 19 februari t/m 4 maart (periode 4) en van 10 maart t/m 7 april (periode 5).

Tabel 1: opvang per WKO periode

	Periode					Totaal
	I ⁴	II	III	IV	V	
Aantal dagen	7	18	8	14	28	76
Totaal aantal personen	203	426	343	385	569	1143
Nieuw deze periode	203	325	170	144	301	1143
Gemiddeld aantal per dag	128	216	200	193	248	214
Maximum aantal per dag	144	272	250	208	276	276

Het aantal personen dat gedurende de eerste periode gebruik maakte van de opvang was vrij laag. Deze periode duurde het kortst en kende in tegenstelling tot de tweede periode minder extreem koude nachten. De laatste en langste periode kende het hoogste aantal personen, zowel totaal over de hele periode (569) als gemiddeld op één nacht (248). Opvallend is dat in deze laatste periode de meerderheid nog niet eerder in de winteropvang overnacht had.

3.3 Aantal overnachtingen per locatie

Op de Laan van Vlaanderen werd speciaal voor de WKO een opvang gerealiseerd waar circa 220 personen opgevangen konden worden (HVO Laan van Vlaanderen). Uiteindelijk heeft 70% van de overnachtingen hier ook plaats gevonden (tabel 1). Daarnaast konden personen doorverwezen worden naar reguliere opvangvoorzieningen zoals de Veste en de Haven, of naar overige voorzieningen voor maatschappelijke opvang waar dan extra capaciteit werd gecreëerd. In de vijfde periode werden er op 16 verschillende locaties personen opgevangen.

⁴ Bij een eerdere beschrijving werd gesproken over 213 personen, na een nauwkeurige check bleken er 10 personen te zijn die dubbel (maar met een andere schrijfwijze) in de registratie voorkwamen,

Tabel 2: winterkoudelocaties en totaal aantal overnachtingen 2012/2013

	Periode					Totaal		Unieke	
	I	II	III	IV	V	aantal	%	personen	
Laan van Vlaanderen	762	2653	1129	1971	4996	11511	70%	969	
Instroomhuis	63	285	97	236	544	1225	7%	113	
Jan Rebel	0	81	70	61	302	514	3%	86	
Haven	31	179	57	89	135	491	3%	305	
Domus	0	65	72	95	130	362	2%	43	
Ruysdael	0	76	54	59	168	357	2%	48	
Atlantisplein	10	69	45	72	138	334	2%	34	
De Aak	19	74	18	24	177	312	2%	22	
Gastenburgh	0	29	30	38	134	231	1%	34	
Passantenverblijf de Veste	0	102	29	50	36	217	1%	33	
Zuiderburgh	28	74	0	0	107	209	1%	27	
Westburgh	0	64	0	37	99	200	1%	22	
Passantenhotel Boerhaave	0	31	0	1	122	154	1%	24	
Opvanghotel Osdorp	0	101	0	0	48	149	1%	29	
Amoc	0	59	5	0	0	64	0%	18	
Martien Schaaperhuis	0	0	0	0	53	53	0%	12	
Fokke Simonszhuis	0	0	0	0	42	42	0%	10	
Totaal aantal overnachtingen	913	3940	1606	2733	7231	16423	100%		

De screening werd benut om te bepalen op welke locatie mensen het beste konden overnachten. Het uitgangspunt was dat mensen naar de Laan van Vlaanderen werden doorverwezen, maar in sommige situaties leek een andere opvang meer geschikt, omdat deze bijvoorbeeld kleinschaliger was, meer gewend aan druggebruikers of verward gedrag, of meer geschikt voor vrouwen of jongeren. Ook zijn mensen in het instroomhuis geplaatst als eerste stap richting een behandeltraject. Ondanks het hoge aantal nachten zijn er in de WKO, mede dankzij deze screening en selectie, nauwelijks incidenten voorgevallen waarbij hulp van derden ingeschakeld diende te worden.

3.4 Aantal overnachtingen per persoon

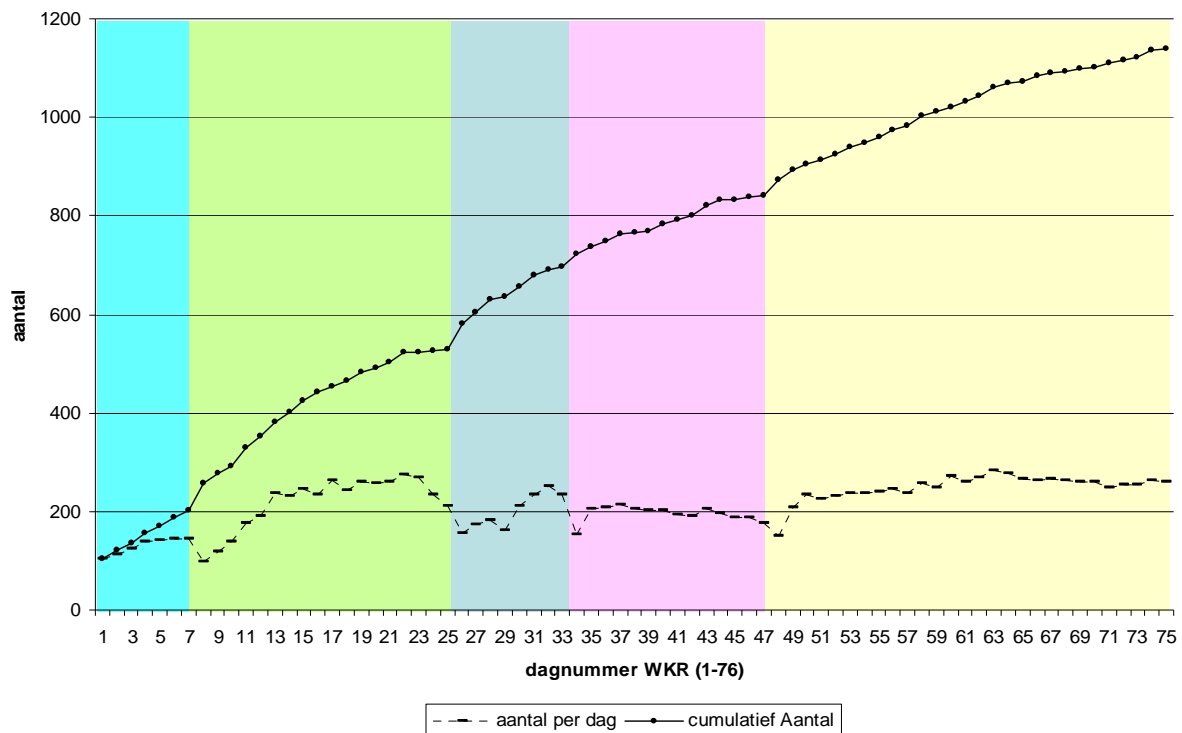
Tabel 3: hoeveel nachten maken personen gebruik van de opvang?

Aantal nachten	n	%
1 nacht	185	16%
2 – 3 nachten	163	14%
4 - 7 nachten	223	20%
8 – 14 nachten	189	17%
14 – 28 nachten	214	19%
28- 70 nachten	155	14%
70+	14	1%
Totaal	1143	100%

In totaal duurde de WKO 76 dagen. Gemiddeld maakten personen 14 nachten gebruik van de opvang. 185 personen (16%) maakten er slechts één nacht gebruik van en 5 personen verbleven er alle nachten. De helft van de personen verbleef er 7 dagen of korter (25% één of twee dagen, 25% verbleef 20 dagen of langer).

3.5 Totale instroom in de WKO

In totaal verbleven er in de vijf periodes 1143 verschillende personen, terwijl er op één gemiddelde dag 214 personen gebruik maakten van de WKO. Dit betekent dat de rest van de personen een alternatief had, of mogelijk nog niet (of niet meer) in Amsterdam verbleef. In figuur 2 is het aantal personen per nacht weergegeven, de bovenste lijn geeft het totaal aantal personen weer dat zich sinds de start van de WKO heeft aangemeld (cumulatief aantal). De verschillende kleuren geven de verschillende periodes WKO weer. Het feit dat de lijn van het cumulatief aantal gestaag blijft stijgen, geeft aan dat er dagelijks weer nieuwe personen bijkwamen. De relatief stabiele lijn van de benutte capaciteit van de WKO (aantal per dag) geeft aan dat ongeveer eenzelfde aantal personen de WKO verlaat als het aantal dat er (weer) bij komt.



Figuur 2: Cumulatief en dagelijks aantal personen dat gebruik maakt van de WKO

4 Aantallen vergeleken met de voorgaande jaren

Tabel 4: aantallen vergeleken met die van voorgaande jaren

WKO	gemiddeld			maximum	cumulatief
	aantal perioden	aantal nachten	aantal per nacht	aantal per nacht	aantal personen
2008/2009	1	17	122	185	436
2009/2010	4	52	178	279	1033
2010/2011	4	40	240	339	921
2011/2012	1	17	241	283	505
2012/2013	5	76	214	276	1143

De WKO kende in 2012/2013 meer periodes, meer nachten en daardoor ook een hoger totaal aantal unieke personen dat in de gehele periode van de regeling gebruik maakte.

In de voorgaande jaren waren er minder dagen van WKO (zie tabel 5). Om een vergelijking mogelijk te maken is bekeken hoeveel unieke personen werden gezien in de huidige winter na een vergelijkbaar aantal dagen met voorgaande jaren. In 2012/13 blijkt het cumulatief aantal personen dat na 17 dagen, 40 dagen en 52 dagen is ingestroomd respectievelijk 453 personen, 784 en 925 personen. Met uitzondering van de winter 2008/2009 bleek dat in de voorgaande winters na ditzelfde aantal dagen meer personen gebruik hadden gemaakt van de winteropvang (figuur 2).

Het gemiddeld aantal personen dat per nacht werd opgevangen was met 214 lager dan de voorgaande 2 winters maar nog wel hoger dan in de winters 2009/2010 en 2008/2009. Het maximum aantal personen dat gedurende één nacht werd opgevangen (n=276) is duidelijk lager dan in 2010/2011 (n=339).

Samenvattend kan geconcludeerd worden dat er in totaal meer personen gebruik hebben gemaakt van de WKO maar dit te wijten is aan de lange duur van koudeperiode. Tevens lijkt de behoefte aan WKO op een gemiddelde dag wat minder dan die in de voorgaande 2 jaren is geweest.

5 Kenmerken van personen in de winterkoudeopvang

In dit hoofdstuk volgt een beschrijving van de kenmerken van personen in de WKO. Van de gehele groep, 1143 personen, zijn deze gegevens verzameld met behulp van registratielijsten van de opvanglocaties en een korte vragenlijst bij de screening door Vangnet van de GGD. Daarnaast is aanvullende informatie verzameld onder een steekproef van deze groep met behulp van uitgebreidere vragenlijsten. Deze steekproef is genomen in de tweede periode van winterkoudeopvang en bestaat uit 147 personen.

5.1 Demografische kenmerken

Tabel 5: Demografische kenmerken van de groep die gebruik heeft gemaakt van de WKO: leeftijd, geslacht, nationaliteit, GBA-registratie*

WKO	2012/2013 (n=1143)		2011/2012	2010/2011	2009/2010
		%	%		
Geslacht					
Man	1017	90.7	93.8	93.0	94.0
Vrouw	104	9.3	6.2	7.0	6.0
Leeftijd (range en gemiddelde)	16-74	38	39	38	38
% met GBA-registratie	499	44%	41%	32%	40%
Nationaliteit				**	
Nederlands	409	39.7	31.1	34.0	-
Europees, oude lidstaten	143	13.9	15.0	18.0	-
Europees, nieuwe lidstaten	262	25.4	29.3	39.0	-
Buiten Eu	216	21.0	23.7	9.0	-

* Informatie in deze tabel betreft de gehele groep die is opgevangen in de WKO (n=1143).

** Cijfers over nationaliteit zijn gebaseerd op de screening van 79 personen in één periode van WKO in dat jaar.

Zoals elk jaar bestaat verreweg het grootste deel van de groep uit mannen en is de gemiddelde leeftijd 39 jaar. Het percentage vrouwen is dit jaar wat hoger dan voorgaande jaren.

In Nederland is de verantwoordelijkheid voor de maatschappelijke opvang verdeeld over 43 centrumgemeenten. De gemeenten hebben onderling afspraken gemaakt met als doelstelling dat dak- en thuislozen niet tussen de wal en het schip raken. Elke centrumgemeente levert zorg voor de groep die regiobinding heeft met deze gemeente. Tijdens de winterkoudeopvang krijgt iedereen die dit nodig heeft een plek in de winterkoudeopvang, ook daklozen zonder regiobinding, omdat het noodopvang betreft die vanuit gezondheidsoogpunt noodzakelijk is.

Voor dit onderzoek is gebruik gemaakt van registratie in de GBA van Amsterdam in de afgelopen jaren, als indicator voor de mate van regiobinding. Dit is een grovere maat dan de uitgebreide toets die normaal gesproken wordt uitgevoerd en vormt daarom slechts een indicatie van regiobinding. Op basis van dit criterium had dit jaar 44% van de gehele groep regiobinding. Dit percentage lijkt licht te stijgen over de jaren. In paragraaf 5.5 wordt de groep met regiobinding uitgebreider omschreven.

Het aandeel daklozen in de WKO met een nationaliteit uit de nieuwe EU-lidstaten is dit jaar lager dan in de voorgaande twee jaren, het aandeel Nederlanders is hoger dan voorgaande jaren. Het aandeel van daklozen met een nationaliteit van oude EU lidstaten en buiten de EU is relatief stabiel ten opzichte van vorig jaar.

Binnen de groep uit de oude EU-lidstaten heeft het grootste deel de Italiaanse nationaliteit (27%) gevolgd door Spanje (16%). Bij de nieuwe EU-lidstaten komt het grootste deel uit Roemenie (45%) gevolgd door Polen (28%). Van buiten de EU is de Marokkaanse nationaliteit het hoogst (21%).

5.2 Waar brengen personen de nacht door als er geen winterkoudeopvang is?

De nacht voorafgaand aan het gebruik van de WKO

*Tabel 6: Slaaplocaties in de nacht voordat personen gebruik maakten van de WKO**

Waar geslapen in nacht voor start gebruik WKO*	Totaal		Met binding		Zonder binding	
	Aantal personen	%	Aantal personen	%	Aantal personen	%
Op Straat	471	52.6	178	42.8	293	61.1
In nachtopvang	157	17.5	75	18.0	82	17.1
Vrienden	134	15.0	98	23.6	36	7.5
Familie/partner	17	1.9	14	3.3	3	0.6
Inwonend	21	2.3	9	2.2	12	2.5
Hostel/hotel	26	2.9	10	2.4	16	3.3
Binnen overig	70	7.8	32	7.7	38	7.9

** Alle informatie in deze tabel betreft de gehele groep die is opgevangen (n=1143).*

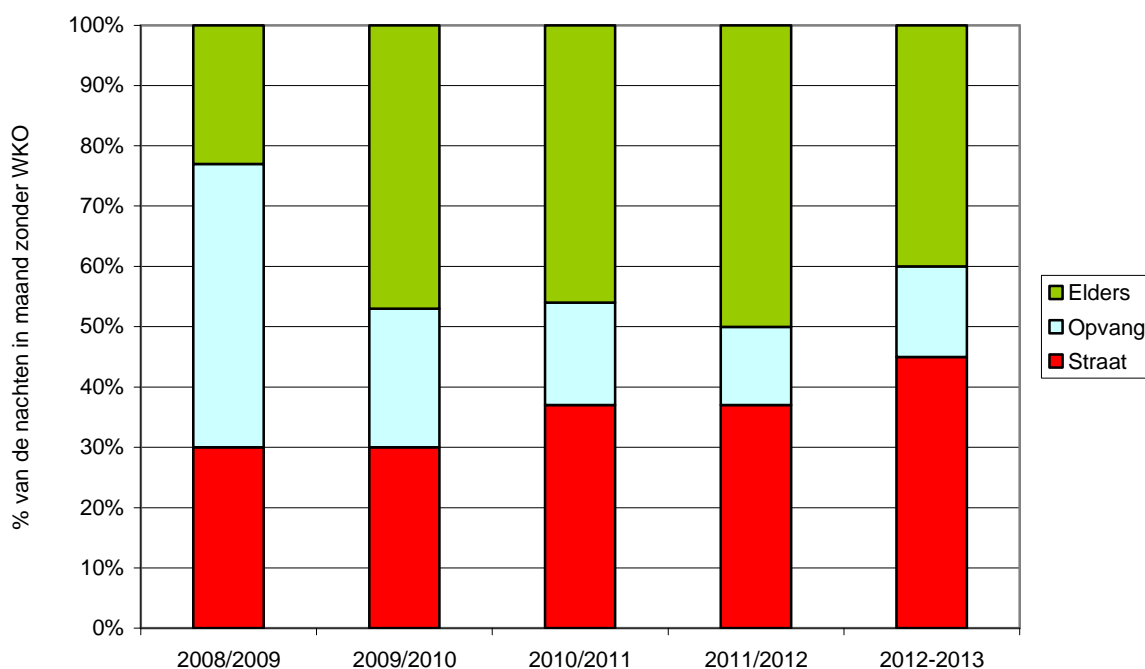
Meer dan de helft van de gehele groep heeft in de nacht voorafgaand aan de WKO op straat geslapen. Als locaties werden voornamelijk genoemd; straat, portiek, het park, Schiphol, Centraal station, bootje en auto.

De groep met een GBA-registratie kon veel vaker bij vrienden terecht dan de groep zonder GBA-registratie. Deze laatste groep heeft dan ook vaker de voorafgaande nacht op straat geslapen. Een vergelijkbaar deel van beide groepen heeft de voorafgaande nachten in de nachtopvang doorgebracht. Aan personen die zich bij de screening meldden en die de afgelopen nacht in een hotel of hostel hadden geslapen, is alleen een bed verleend als zij niet meer terecht konden in het hotel.

De maand voorafgaand aan het gebruik van de WKO

In de hierna volgende figuur is te zien hoe de slaapplekken verdeeld zijn in de maand voorafgaand aan de WKO in de huidige winter ten opzichte van de voorgaande winters.

Figuur 3: Percentage van de nachten doorgebracht op straat, in de nachtopvang of elders in de maand voorafgaand aan de WKO, in de verschillende winters (op basis van de vragenlijst).



In een gemiddelde wintermaand zonder winterkoudeopvang wordt 45% van de nachten op straat doorgebracht. Slechts 15% van de nachten slaapt deze groep in de nachtopvang. Voor 40% van de nachten wordt een andere oplossing gevonden, zoals overnachten bij familie of vrienden (gemiddeld 5/30 nachten) of in een voor wonen ongeschikte behuizing (gemiddeld 2/30 nachten).

Het percentage van de nachten dat buiten wordt doorgebracht stijgt langzaam over de jaren. Het percentage van de nachten in de nachtopvang, is in de eerdere jaren sterk gedaald, maar blijft nu relatief stabiel. Er zijn nu wat minder nachten die elders worden doorgebracht.

De groep personen met een zekere mate van regiobinding (GBA-registratie) slaapt eenzelfde percentage nachten in de opvang als de groep zonder GBA-registratie (15% van de nachten). De groep zonder GBA-registratie slaapt relatief meer nachten op straat (51% van de nachten versus 37% bij de groep met GBA-registratie) en minder nachten elders (34% versus 48% bij de groep met registratie).

Van de gehele groep heeft 95% wel eens de nacht buiten doorgebracht, voor 67% was dit nog in de week voor zij gebruik gingen maken van de WKO. Hierin zijn geen significante verschillen tussen daklozen met en zonder GBA registratie.

5.3 Hoe, wanneer en waar zijn personen in de WKO dakloos geworden?

Tabel 8: Kenmerken van dakloosheid van personen die gebruik maken van de WKO; wijze van verlies laatste huisvesting en totale duur van de meest recente dakloze periode*

WKO	2012-2013		2011- 2012	2010- 2011	2009- 2010
	n	%			
Huisuitzetting	35	26.3	38.9	29.7	36.3
Uit huis Woningbouwcorp.	18	13.5	9.5	11.0	
Uit ander huis	17	12.8	29.4	18.7	
Conflict met huisgenoten	31	23.3	14.2	17.3	21.3
partner	15	11.3	7.1		
ouders	6	4.5	0		
Familie/vrienden	10	7.5	7.1		
Vertrek uit instelling	9	6.8	7.2	15.2	13.8
MO	3	2.3	2.4	2.8	
overig	6	4.5	4.8	12.4	
Uit buitenland (terug)gekomen	58	43.6	39.7	37.9	28.8
Duur van deze dakloze periode					
<1 mnd	28	19.2	21.1	30.3	26.9
1 mnd - 1 jr	56	38.4	35.3	26.3	21.2
1-5 jr	42	28.8	31.3	19.4	34.6
> 5 jaar	20	13.7	12.5	24.0	17.3
Al eerdere dakloze periode	48	32.7	35.9	35.6	31.4
Waar dakloos geworden?					
Amsterdam	61	42.1	43.0		
Utrecht, Den Haag, Rotterdam	2	1.4	5.0		
Elders in Nederland	26	17.9	14.0		
Nieuwe EU landen	20	13.8	13.2		
Oude EU landen	28	19.3	23.1		
Buiten Europa	8	5.5	1.7		
Wanneer naar Adam gekomen					
<3 mnd geleden	34	23.1	27.3	32.2	26.7
3 mnd tot <1 jaar geleden	24	16.3	15.6	17.2	11.4
1 of meer jaar geleden	89	60.5	57.0	50.6	61.9

*Alle informatie is gemeten in de steekproef en gebaseerd op de vragenlijst

Ongeveer een kwart van de groep is dakloos geworden nadat zij uit hun huis waren gezet. Voor de helft betrof het een huisuitzetting door een woningbouwcorporatie (n=18). Hiervan betrof het 13 huisuitzettingen in Amsterdam, waarvan 7 in het afgelopen jaar. Bijna de helft van personen die werden uitgezet door de woningbouw zijn eerder dakloos geweest.

Niemand heeft zijn huis gedwongen moeten verkopen wegens het niet meer kunnen betalen van de hypotheek. Ook een krappe kwart heeft vanwege een conflict met huisgenoten het huis moeten verlaten, dit betrof zowel partners als ouders als andere familieleden of vrienden. Slechts een klein deel is dakloos geworden na vertrek uit een instelling. Het betreft hier zowel schorsingen, als vertrek na aflopen behandeling, als vrijwillig vertrek.

Een groot deel van de groep wordt dakloos door (terug)komst uit buitenland, dit aandeel neemt toe door de jaren. Van deze groep heeft 95% een niet Nederlandse nationaliteit. 50% heeft een nationaliteit van een van de nieuwe EU landen. Van deze groep komt echter een derde naar Amsterdam vanuit een van de oude EU landen en dus niet rechtstreeks vanuit het land van herkomst. Binnen de groep die dakloos is door komst uit het buitenland, is 72% minder dan een jaar in Amsterdam. 47% is minder dan 3 maanden in Amsterdam.

Ruim de helft van de groep is korter dan een jaar dakloos. Dit blijft relatief stabiel over de jaren, maar we zien een daling van het aandeel van de groep dat minder dan een maand dakloos is. Overigens heeft een derde van de groep al eerder een dakloze periode meegemaakt in hun leven.

Circa 40% heeft in Amsterdam zijn laatste huisvesting verloren. Ongeveer 20% in een andere plaats in Nederland, waarbinnen de andere grote steden maar een kleine rol spelen

De groep die pas zeer recent in Amsterdam is aangekomen lijkt te dalen over de jaren. De meerderheid is al meer dan een jaar in Amsterdam.

Wanneer de steekproef vergeleken wordt met de gehele groep in de winterkoudeopvang (1143) blijkt dat een vergelijkbaar percentage meer dan een jaar geleden naar Amsterdam is gekomen (57%). Het aandeel dat minder dan drie maanden in Amsterdam is, is echter wel wat groter in de gehele groep (34%). Van de personen met GBA-registratie in de gehele groep is de meerderheid, 82%, meer dan 2 jaar in Amsterdam. Van de personen zonder GBA-registratie is de meerderheid, 56%, minder dan 3 maanden in Amsterdam.

5.4 Ondersteuningsbehoefte van personen die gebruik maken van de WKO

Tabel 9: Indicaties voor medische zorgbehoefte, van de groep, verzekering en financiële situatie.

	2012/2013		2011/2012	2010/2011	2009/2010
	n	%	%	%	%
<i>Zelfrapportage(1)</i>					
Indicaties psychiatrie	29	19.7	18.0	18.6	19.2
Indicaties alcoholproblematiek	30	20.4	14.1	24.6	16.8
Indicaties drugsproblematiek	11	7.5	12.5	14.6	18.8
Geen indicatie medische problematiek	8	59.2	69.5	68.9	60.6
<i>Oordeel screener(2)</i>					
Indicatie psychiatrie	176	15.4	12.8	-	-
Indicatie verslaving	200	17.5	19.6	-	-
Somatiek	164	14.3	8.7	-	-
OGGZ	376	32.9	31.4	-	-
Geen Ziektekostenverzekering (1)	78	54.2	52	60.4	
Geen inkomen (1)	71	48.3	51.6	60.0	53.4
Detentie (1)	61	41.5	43.7	47.2	45.7

(1) gemeten in WKO steekproef met behulp van vragenlijst

(2) gescoord door screener, voor de gehele WKO groep

Op basis van zelfrapportage wordt geschat dat ongeveer een vijfde van de groep psychiatrische problemen heeft, een vijfde van de groep problemen heeft met alcoholgebruik en slechts een klein en gestaag dalend percentage problemen met druggebruik. Indicaties voor verslavingsproblemen door alcohol en/of drugs komen bij 26% van de groep voor. Van de gehele groep heeft bijna 60% geen indicaties voor deze medische problemen.

Op basis van het oordeel van de screener voor de WKO heeft circa 15% van de personen, die gebruik maken van de WKO, psychische problemen en circa een vijfde heeft verslavingsproblemen. Hiervoor is echter geen onderscheid gemaakt tussen drugs en alcoholverslaving. Ruim een derde van de groep wordt aangemerkt als doelgroep van de OGGZ. Dit percentage is vergelijkbaar met vorig jaar. Het aandeel personen met psychiatrische problematiek lijkt licht toegenomen maar somatische problematiek wordt bij de screening vaker aangegeven dan vorig jaar.

Bij de screening zijn personen die al een trajectbegeleider of behandelaar hadden terugverwezen naar hun behandelaar, met wisselende drang. Mensen die nog niet in zorg waren, maar daarvoor wel in aanmerking kwamen zijn gevraagd de volgende dag terug te komen voor de meer uitgebreide reguliere screening bij DWI. Als de situatie daarom vroeg, is direct actie ondernomen, bijvoorbeeld in de vorm van een acute gedwongen opname (IBS).

De cijfers op basis van zelfrapportage lijken wat hoger dan die op basis van de beoordeling van de screener.

Meer dan de helft heeft geen ziektekostenverzekering. Dit percentage is afgenomen ten opzichte van de voorgaande periode. Ook de groep zonder inkomen lijkt de laatste jaren iets af te nemen.

Circa de helft van deze groep heeft geen inkomen, ook uit de screeningsgegevens van de hele groep die gebruik heeft gemaakt van de WKO blijkt circa de helft geen inkomen te hebben. Hierbij kan het ook voorkomen dat een DWI uitkering in aanvraag is. Van de personen zonder GBA-registratie geeft bijna 80% aan geen inkomen te hebben.

De groep personen die het afgelopen jaar een nacht in detentie heeft doorgebracht blijft redelijk stabiel over de jaren.

5.5 Personen met GBA-registratie in de WKO

Personen met GBA-registratie	2012/2013	
	n	%
<i>Nationaliteit (1) n=499</i>		
Nederlands	346	73.3
Europees, oude lidstaten	29	6.1
Europees, nieuwe lidstaten	25	5.3
Buiten EU	72	15.3
<i>Duur in Amsterdam (1) n=499</i>		
<3 maanden	37	9.2
3 maanden tot 1 jaar	23	5.7
1 tot 2 jaar	11	2.7
Meer dan 2 jaar	333	82.4
Geen inkomen (1)	111	29.8
<i>Zorgbehoefte oordeel screener (1) n=499</i>		
Indicatie psychiatrie	110	22.0
Indicatie verslaving	119	23.8
Somatiek	96	19.2
OGGZ	230	46.1
<i>Zorgbehoefte zelfrapportage (2) n=63</i>		
Indicatie psychiatrie	15	23.8
Indicatie verslaving (alcohol, opiaten en/of cocaïne)	20	31.7
OGGZ	30	47.6
Gebruik GGZ, Verslavingszorg, psychofarmaca	18	28.6
Niet verzekerd ziektekosten	17	27.0
Schulden totaal	41	65.1
Schulden > 10.000 euro	15	23.8
Schulden >2.000 euro bij CJIB/BD/UWV	18	28.6
Afgelopen jaar in detentie Detentie (2)	23	36.5

(1) gescoord door screener, voor de gehele WKO groep

(2) gemeten in WKO steekproef met behulp van vragenlijst

De groep met een zekere mate van binding met de regio Amsterdam wordt apart beschreven omdat zij de voornaamste doelgroep vormen voor de Amsterdamse OGGZ. Omdat het vaststellen van regiobinding een uitgebreide exercitie is, wordt in dit onderzoek een inschrijving in de GBA (niet perse actueel) als indicator gebruikt. Daarbij wordt geen rekening gehouden met de andere criteria, zoals het criterium dat men van de afgelopen 3 jaar, 2 jaar in Amsterdam moet hebben doorgebracht. Ter controle is daarom gekeken in hoeverre de groep met een inschrijving in de GBA al langere tijd in Amsterdam was. Daaruit bleek dat 82% van de groep met een inschrijving in de GBA aangeeft tenminste 2 jaar in Amsterdam te verblijven.

Ruim een kwart van de personen die staan ingeschreven in de GBA heeft een niet Nederlandse nationaliteit. Meer dan de helft van de personen met GBA-registratie in de steekproef is het afgelopen jaar dakloos geworden. Ruim een vijfde gaf aan korter dan een maand dakloos te zijn en een vijfde is al meer dan 5 jaar dakloos.

Van de groep met GBA-registratie geeft circa een derde aan geen inkomen te hebben. Bij de beoordeling van de screening voor de WKO wordt bijna de helft van deze groep met OGGZ problematiek aangemerkt. Ook de zelfgerapporteerde OGGZ problematiek in de steekproef bedraagt 48%. Verslavingsproblematiek ligt beduidend hoger in de zelfrapportage dan bij het oordeel van de screener.

Een ruime meerderheid heeft schulden. Een kwart van de personen geeft aan meer dan 10.000 euro schuld te hebben en ruim een kwart heeft meer dan 2000 euro schuld bij het Centraal Justitieel Incasso Bureau (CJIB), de belastingdienst of uitkeringsinstantie.

Bijna de helft van de groep heeft minder dan 8 nachten gebruik gemaakt van de WKO. Ongeveer 5% maakte meer dan 50 nachten gebruik van de WKO. Een krappe kwart kwam pas in de 5^e periode in beeld bij de WKO.