

Winterkoude onderzoek 2009/2010

GGD Amsterdam

Winterkoude onderzoek 2009/2010

Tweejaarlijks voert de GGD Amsterdam, in opdracht van de Dienst Wonen, Zorg en Samenleven, een winterkoude-onderzoek uit om zicht te krijgen op de feitelijk daklozen in Amsterdam.¹ Als de winterkoude-regeling in gang treedt, wordt voor alle daklozen die zich aanmelden (dus inclusief personen zonder binding met Amsterdam) een gratis plek gecreëerd in de nachtopvang. Het aantal plekken in de opvang wordt dus uitgebreid op basis van de vraag. Als het zo koud is dat het niet verantwoord is om de nacht buiten door te brengen worden daklozen actief opgezocht en naar de opvang gestuurd. Zowel de daklozen die normaliter gebruik maken van de nachtopvang, als de daklozen die normaliter veelal buiten slapen zijn dan te vinden in de opvang. Dit biedt een unieke mogelijkheid om alle feitelijk daklozen in kaart te brengen. De lijsten van de slapers in alle opvang-plekken tijdens de winterkoudeperiode worden verzameld om te bepalen hoeveel unieke personen in deze periode gebruik hebben gemaakt van de opvang. In twee dagen worden in alle opvangplekken zoveel mogelijk daklozen kort geïnterviewd om inzicht te krijgen in de kenmerken van de daklozen.

Timing van het onderzoek

In principe wordt het onderzoek tweejaarlijks uitgevoerd, dit is echter afhankelijk van de weersomstandigheden. Het onderzoek is voor het eerst uitgevoerd in de winter van 2005/2006 en vervolgens in 2008/2009 (in de tussenliggende periode was er geen winterkoude-opvang waarin het onderzoek kon plaats vinden). Omdat de winter van 2009/2010 bijzonder koud was en een uitzonderlijke lange periode van winterkoude-opvang kende waarin onverwacht grote aantallen extra bedden nodig bleken, is het onderzoek in 2009/2010 opnieuw uitgevoerd.

Onderzoeksvragen

Het onderzoek beoogt de volgende vragen te beantwoorden:

1. Hoeveel unieke personen maken gedurende de winterkoude periode gebruik van de opvang? Waar zijn zij opgevangen en hoeveel nachten hebben zij gebruik gemaakt van de opvang?
2. Welke deel van deze groep heeft recht op zorg in Amsterdam?
3. Welke deel van deze groep is bekend bij de veldregie in Amsterdam?
4. Wat zijn de kenmerken van de feitelijk daklozen in Amsterdam en welke trends zijn zichtbaar ten opzichte van voorgaande jaren?
5. Hoeveel wordt er buiten geslapen door de feitelijk daklozen en hoe verhoudt dit zich tot de capaciteit van de nachtopvang²?

Methoden

¹ Onder feitelijk daklozen worden personen verstaan die niet beschikken over een eigen woonruimte en die voor een slaapplek gedurende de nacht ten minste één nacht zijn aangewezen op buiten slapen ofwel overnachten in de openlucht en in overdekte openbare ruimten (portieken, fietsenstallingen, stations, winkelcentra of een auto) en binnen slapen in passantenverblijven van de maatschappelijke opvang, inclusief eendaagse noodopvang, of binnen slapen bij vrienden, kennissen of familie, zonder vooruitzichten op een slaapplek voor de daarop volgende nacht. (definitie bestuurlijke monitor)

² In dit rapport wordt gesproken over winterkoudeopvang en nachtopvang, onder nachtopvang worden de bedden verstaan die in een normale winterperiode aanwezig zijn, onder winterkoudeopvang de bedden die in de koude periode er extra bij zijn gekomen.

Lijsten, bronnen en analyse

Voor het beantwoorden van de eerste onderzoeksvraag zijn de gegevens m.b.t. de winterkoude opvang gebruikt zoals die worden geregistreerd bij "de Haven" van het Leger des Heils, deze lijsten zijn aangevuld met gegevens van de winteropvang op de inlooplocatie "Oud West" van de Regenboog.

Voor het beantwoorden van de tweede en derde onderzoeksvraag zijn deze gegevens aangevuld met de gegevens van de reguliere nachtopvang van het Leger des Heils, HVO en Regenboog. Ten tijde van de analyse waren de gegevens van februari 2010 nog niet voorhanden. Daarom is voor deze onderzoeksvraag de periode beperkt tot de maanden december 2009 en januari 2010. Deze registraties van de nachtopvang en winterkoudeopvang zijn aan elkaar gekoppeld. De totale lijst is vergeleken met die van de veldregie (registratie van de laatste 4 maanden 2009). Daarnaast is bekeken in hoeverre ze bekend zijn in de Gemeentelijke Basisadministratie (GBA). Bij deze GBA controle is het geboorteland genoteerd.

Bekendheid in het GBA (dus niet noodzakelijkerwijs een adres ten tijde van de winterkoudeopvang) is voor deze analyse gebruikt als een indicator voor "binding met Amsterdam". De gegevens van de veldregie zijn gebruikt om onderscheid te maken tussen het deel van de daklozen met en zonder trajectplan (bekend bij veldregie) en de groep met of zonder actueel contact met de trajectplanhouder.

Interviews

Voor de beantwoording van de vierde en vijfde onderzoeksvraag is er gebruik gemaakt van de gegevens afkomstig uit enquêtes met de personen die van de winterkoudeopvang gebruik maken.

In voorgaande jaren werden de interviews afgenomen door collega's van de GGD. In 2009/2010 zijn de interviews voor het eerst afgenomen door medewerkers van de opvang. Twee onderzoekers van de GGD hebben alle opvangplekken bezocht, de materialen uitgedeeld en een korte instructie gegeven over de selectie van de respondenten en het afnemen van vragenlijst. De vragenlijst is hiertoe ingekort. In sommige gevallen hebben respondenten zelf de vragenlijst schriftelijk ingevuld. Omdat het onderzoek in 2009/2010 onder grote tijdsdruk moest worden uitgevoerd, is ervoor gekozen om alleen de daklozen op een winterkoudeplek te interviewen.

Alle respondenten ontvingen 5 euro als dank voor hun deelname. De vragenlijsten zijn binnen enkele dagen afgenomen, om zoveel mogelijk te voorkomen dat daklozen meerdere malen (op meerdere plekken deelnemen) en om een beeld te krijgen van een dwarsdoorsnede van de groep.

Methodologische beperkingen

Met betrekking tot de registraties dient opgemerkt te worden dat "het Stoelenproject" mist en dat de gegevens van de regenboog niet compleet waren. Bovendien zijn bij nadere controle zowel binnen de registraties als tussen de registraties dubbele cliënten samengevoegd. Het gaat hierbij veelal om personen van wie de naam verkeerd geschreven was, geboortedag en geboortedatum omgedraaid was, of geboortedatum foutief overgeschreven was.

Uit de voorgaande jaren blijkt dat de dynamiek (voortdurende in- en uitstroom van daklozen in de opvang) een grote invloed heeft op de cijfers. Aangezien veel daklozen

slechts enkele nachten gebruik maken van de winteropvang wordt het aandeel van deze incidenteel verblijvende groep groter naarmate de periode van winterkoudeopvang langer wordt. Om zicht te krijgen op de dagelijkse samenstelling worden behalve een analyse van de totaalcijfers ook de gemiddelden per dag weergegeven. De dynamiek maakt dat het moeilijk is om een eenduidige beschrijving van de kenmerken van de groep feitelijk daklozen te geven.

De enquêtes zijn beperkt tot de deelnemers van de winterkoudeopvang. Voor vergelijkingen tussen de jaren is daarom de informatie uit voorgaande jaren ook beperkt tot de personen die van de winterkoude-opvang gebruik maakten. Bij de schatting van het aantal buitenslapers (vraag 5) zijn benodigde gegevens over de nachtopvanggroep geëxtrapoleerd op basis van de resultaten van het onderzoek uit 2008/2009 onder deze groep in verhouding tot de winterkoudegroep.

Aangezien dit onderzoek niet was gepland, maar werd ingelast op basis van de ervaringen tijdens de winterkoude periode, is dit onderzoek pas aan het einde van de winterkoude-periode uitgevoerd. Dit heeft als nadeel dat wanneer gevraagd wordt naar de huisvestingssituatie in de periode voordat gebruik werd gemaakt van de winterkoude-opvang, deze minder vers in het geheugen ligt.

RESULTATEN

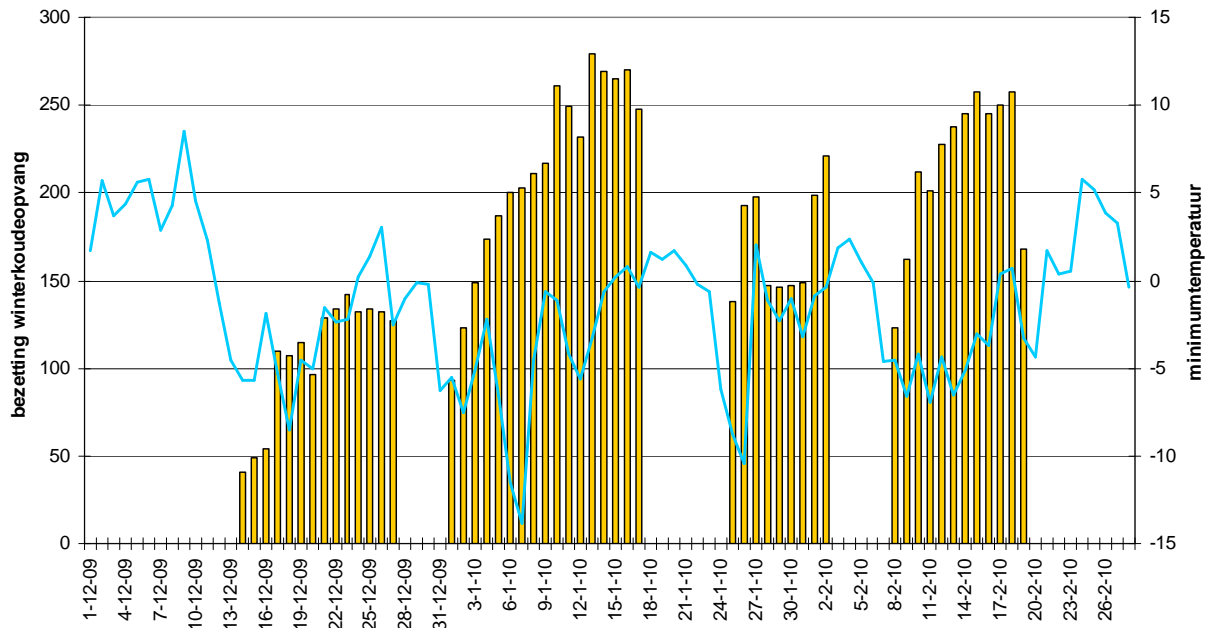
In deze rapportage worden de bovengenoemde onderzoeksvragen afzonderlijk besproken.

Onderzoeksvraag 1.

Hoeveel unieke personen maken gedurende de winterkoude periode gebruik van de opvang? Waar zijn zij opgevangen en hoeveel nachten hebben zij gebruik gemaakt van de opvang?

De registraties van de winterkoudeopvang laten zien dat er gedurende de winter 2009/2010 vier winterkoudeperiodes van respectievelijk 14, 17, 9 en 12 dagen zijn geweest. In deze vier periodes zijn er in totaal 1033 verschillende personen gezien en zijn er 9259 overnachtingen geregistreerd. Gemiddeld zijn dit 9 overnachtingen per persoon en 178 personen per nacht.

Figuur 1: minimumtemperatuur en aantal personen in winterkoudeopvang

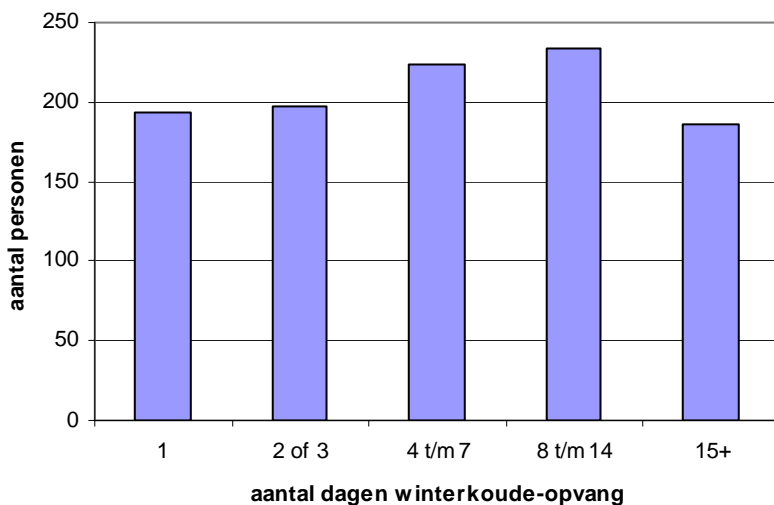


Bron temperatuur: KNMI, meetstation Schiphol

Figuur 1 laat zien dat het aantal mensen dat (per nacht) gebruik maakt van de winterkoudeopvang toe neemt wanneer de temperatuur lager is. Aangezien mensen een plek krijgen toegewezen voor de hele winterkoude-periode neemt het aantal personen dat hier gebruik van maakt in het algemeen toe naarmate de periode langer duurt. Uitzondering op deze laatste stelling is de derde periode waar het aantal personen in de opvang tijdelijk daalde nadat de temperatuur omhoog was gegaan.

De piek in de opvang was op 13 januari 2010: 279 personen maakten toen gebruik van de extra bedden. De 13de januari was niet extreem koud (-3 Celcius) maar was voorafgegaan door een nacht met matige vorst (-5 Celcius) en de koude periode hield toen al vanaf 1 januari aan.

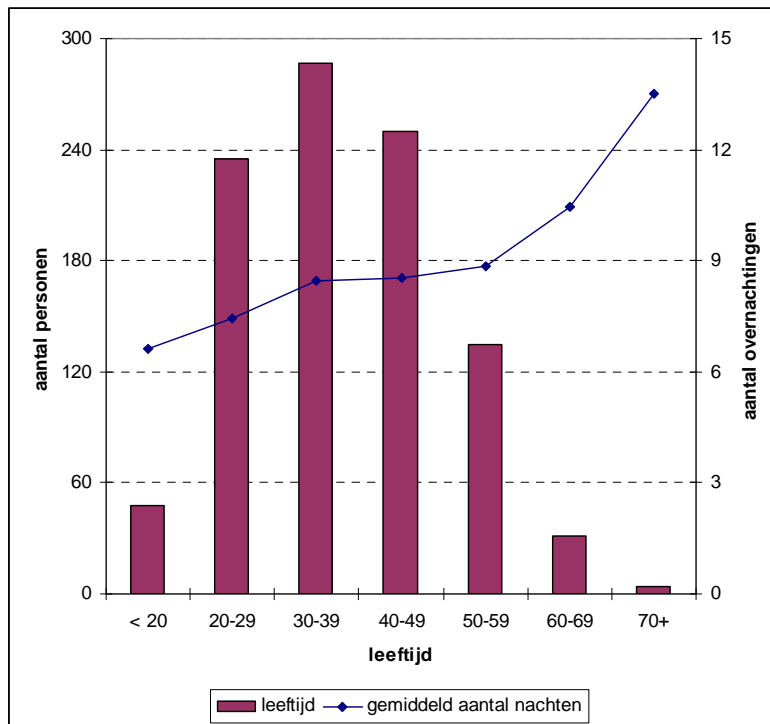
Figuur 2: aantal nachten dat gebruik gemaakt wordt van de winterkoude-opvang



In totaal waren er in de winter 2009/2010 52 nachten met winterkoudeopvang. Toch is er niemand die hier alle nachten gebruik van heeft gemaakt. Van de 1033 personen waren er 193 (19%) die slechts één nacht geregistreerd staan, bij nog eens 197 bleef het aantal nachten op een winterkoudebed beperkt tot twee of drie. Er waren 443 personen die meer dan 7 nachten van de winteropvang gebruik hebben gemaakt (43%), hiervan verbleven er 186 (18% van totaal) meer dan 15 nachten¹.

Leeftijd en geslachtsverdeling

Figuur 3: leeftijdsverdeling en gemiddeld aantal overnachtingen van alle personen die gebruik maakten van de winterkoude opvang per leeftijdscategorie.



De gemiddelde leeftijd van de opgevangen personen was 38 jaar. Mannen zijn met 94% ver in de meerderheid.

Het gemiddeld aantal nachten per persoon dat er gebruik gemaakt wordt van de winterkoude opvang is hoger in de hogere leeftijdsgroepen. Gemiddeld wordt door de jongste groep (< 20 jaar) 6,6 nachten gebruik gemaakt van de opvang. Bij de oudste categorie is dit het dubbele. Tussen mannen en vrouwen is geen significant verschil in leeftijd of in aantal overnachtingen.

Locaties

Tijdens de winterkoudeopvang werden er op 24 verschillende locaties extra bedden geregeld. Niet alleen bij nachtopvangvoorzieningen zoals de Veste en de Haven werden

extra bedden geplaatst maar ook bij voorzieningen voor de maatschappelijke opvang waar daklozen normaal langdurig verblijven en een vaste kamer hebben (zoals Straetenburgh, Fokke Simonszhuys) of juist bij voorzieningen waar normaal niet overnacht kan worden (zoals Blaka Watra of Inloop Oud West van de Regenboog). Daarnaast is in dagen met grote drukte voor de noodopvang een voorziening van DWI in gebruik genomen.

Tabel 1: winterkoude-locaties en totaal aantal overnachtingen

	Aantal overnachtingen	Percent
HVO Passantenverblijf	1338	14%
Instroomhuis	800	9%
Inloop Oud West	707	8%
Blaka Watra	677	7%
Straetenburgh	516	6%
Boerhaave	435	5%
Fokke Simonszhuys	418	5%
Linnaeushof	410	4%
DWI Nicolaas Witsenkade	402	4%
Vrijburg	345	4%
Gastenburgh	343	4%
HVO Internaat	331	4%
Westburgh	315	3%
Elsrijkdreef	312	3%
Lichtpunt	302	3%
Flierbosdreef	238	3%
Zuiderburgh	235	3%
Martien Schaaperhuis	204	2%
De Rijswijk	169	2%
De Haven	151	2%
De Vaart	141	2%
Roggeveen (vrouwenopvang)	138	1%
Poortgebouw (jongere)	134	1%
De Aak	132	1%
Berthold Brechthuis	56	1%
Judith van Zwethuis	10	0%
	9259	100%

(selectie personen die daadwerkelijk zijn gekomen)

Onderzoeksvraag 2: Welk deel van de winterkoudegroep heeft recht op zorg in Amsterdam (regio-binding) en hoe is dit bij de nachtopvang?

Voor de analyse naar regiobinding is gebruik gemaakt van gegevens van de reguliere nachtopvang en de winterkoudeopvang in de periode december 2009/ Januari 2010.¹ Hierdoor zijn de resultaten te vergelijken met die uit de winter 2008/2009 waar ze op dezelfde wijze beschreven zijn.

¹ Ten tijde van de data analyse was de informatie over de bezetting van de nachtopvang uit februari nog niet voorhanden.

In deze periode nemen 746 personen (van 1033) deel aan de winterkoudeopvang en waren 617 personen in de nachtopvang geregistreerd. Hierbij inbegrepen zijn de 204 personen die zowel van de nachtopvang als de winterkoudeopvang gebruik hebben gemaakt. Als indicator voor binding met Amsterdam is het al of niet bekend zijn in de Gemeentelijke Basis Administratie (GBA) gebruikt.

Het gaat hierbij om in totaal om 1159 personen. De helft hiervan (576; 50%) is bekend in de GBA.

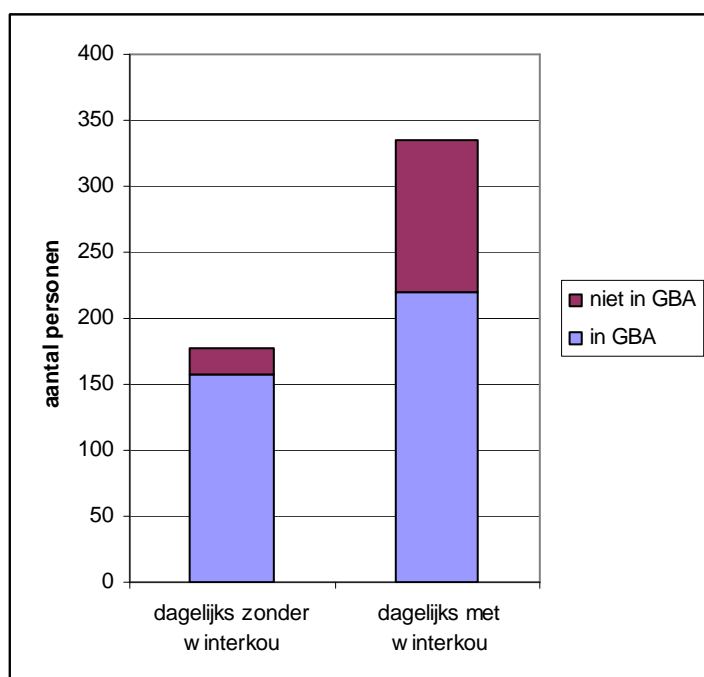
Er is een duidelijk verschil tussen de winterkoudegroep en de groep in de nachtopvang in de mate waarin de groep bekend is bij het GBA (tabel 2). Bij de 746 personen die in deze periode van de winterkoudeopvang gebruik maken is 40% bekend in de GBA. Van de groep van 617 personen die (ook) van de nachtopvang gebruik heeft gemaakt is dit bij ruim tweederde het geval.

Tabel 2: geregistreerd in de GBA naar aard van de opvang in december en januari

	niet in GBA		wel in GBA		Totaal
	abs.	%	abs.	%	
alleen winterkoudeopvang	384	71%	158	29%	542
Beide	67	33%	137	67%	204
Alleen nachtopvang	132	32%	281	68%	413
Totaal	583	50%	576	50%	1159

Deze percentages weerspiegelen niet de dagelijkse praktijk. Omdat de personen die onbekend zijn bij de GBA minder frequent gebruik maken van de nachtopvang zijn de percentages personen zonder regiobinding in de dagelijkse praktijk kleiner. Figuur 4 geeft de gemiddelde dagelijkse situatie weer.

Figuur 4: gemiddelde dagelijkse bezetting (dec/jan) naar registratie in de gemeentelijke basis administratie, tijdens winterkoude opvang en reguliere dagen.



In een situatie zonder winterkou is 11% niet geregistreerd bij de GBA, in een periode met winterkou is dit 34%. Het aantal personen met een binding met Amsterdam stijgt dan met 62 van 158 naar 220 terwijl het gemiddeld dagelijks aantal zonder binding stijgt van 19 tot 115 in een periode met winterkoude. Wanneer we kijken naar het verschil in dagelijkse bezetting komt er daarmee tijdens de winterkouperiode een groep bij die gemiddeld voor 61% uit personen bestaat die niet geregistreerd zijn in de GBA van Amsterdam.¹

Onderzoeksvraag 3. Welk deel van deze groep is bekend bij de veldregie?

Om te bepalen of iemand participeert in de veldregie is de registratie van de nachtopvang en winterkoudeopvang van december 2009 en januari 2010 vergeleken met de veldregie-registratie van september t/m december 2009². Personen die volgens deze registratie in contact waren met hun trajectbegeleider worden als actuele deelnemer veldregie beschouwd, personen die wel in de registratie staan maar waarvan geen actuele gegevens bekend zijn worden beschouwd als een groep met trajectplan maar zonder actueel veldregie contact (in de tabellen wordt dit respectievelijk weergegeven als 'actueel en slapend contact').

Tabel 3 laat zien dat er bij de deelname in veldregie een verschil is tussen de groep die enkel gebruik maakt van de winterkoudeopvang en de groep die ook of uitsluitend gebruik heeft gemaakt van de nachtopvang. Bij de groep die uitsluitend gebruik maakt van de winterkoudeopvang neemt slechts 11% deel aan de veldregie, terwijl dit bij de groep die uitsluitend gebruik maakt van de nachtopvang 40% is.

Tabel 3: Participatie in veldregie uitgezet naar aard van de opvang (winterkoude én nachtopvang dec. 2009, jan. 2010)

	Onbekend veldregie		'Actueel contact'		'Slapend contact'		totaal
	abs.	%	abs.	%	abs.	%	
Enkel winterkoude-opvang	408	75%	59	11%	75	14%	542
Beide	101	50%	52	25%	51	25%	204
enkel nachtopvang	177	43%	167	40%	69	17%	413
Totaal	686	59%	278	24%	195	17%	1159

De veldregie is met name bedoeld voor de personen met een binding met Amsterdam, bij deze personen is het mogelijk huisvesting en inkomen te regelen. Dit is terug te zien in tabel 4. Van de groep die onbekend is in de GBA is 14% bekend bij de veldregie (slapend of actueel) terwijl dit bij de groep die wel in de GBA bekend is, bij 68% het geval is.

Tabel 4: Participatie in veldregie uitgezet naar bekendheid in het GBA

¹ Hierbij dient te worden opgemerkt dat het Stoelproject niet bij deze analyse is meegenomen. Hier worden veel personen die onbekend zijn in de GBA opgevangen waardoor in de situatie zonder winterkou het percentage hoger zal zijn. Daar staat tegenover dat door registratiefouten in naam en geboortedatum sommige personen mogelijk onterecht niet in de GBA zijn teruggevonden.

² De situatie van de personen met een trajectplan wordt drie maal per jaar geïnventariseerd, ten tijde van de analyse was registratie de periode sept-dec 2009 het meest recente complete inventarisatie. Hierin kan niet worden meegenomen of er als gevolg van de winterkoude-opvang 'slapende contacten' weer actueel zijn geworden of personen een nieuw trajectplan hebben gekregen.

(winterkoude+nachtopvang dec 2009/ jan 2010)

	Onbekend veldregie		Actueel contact		Slapend contact		totaal
	Abs.	%	Abs.	%	abs.	%	Totaal
Onbekend in GBA	499	86%	29	5%	55	9%	583
Bekend GBA	187	32%	249	43%	140	24%	576
Totaal	686	59%	278	24%	195	17%	1159

Tenslotte wordt in tabel 5 nogmaals de participatiegraad van de veldregie getoond naar winterkoude vs. nachtopvang. Hierbij is de groep beperkt tot de personen die in de GBA bekend zijn.

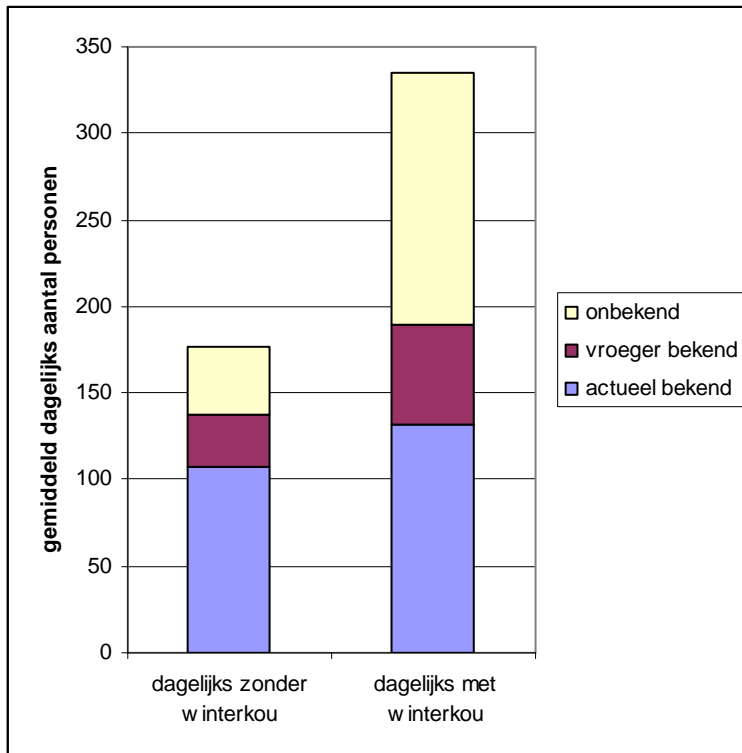
Tabel 5: Participatie in veldregie uitgezet naar aard van de opvang bij personen geregistreerd in GBA (winterkoude én nachtopvang dec. 2009, jan. 2010)

	Onbekend veldregie		Actueel contact		Slapend contact		totaal
	abs.	%	abs.	%	abs.	%	
enkel winterkoudeopvang	68	43%	43	27%	47	30%	158
Beide	50	36%	49	36%	38	28%	137
Enkel nachtopvang	69	25%	157	56%	55	20%	281
	187	32%	249	43%	140	24%	576

Uit tabel 5 blijkt dat de onder de daklozen met regio-binding die enkel in de nachtopvang slapen, de meerderheid (56%) actueel deelneemt aan veldregie en een kwart hier onbekend is. Bij de groep die enkel gebruik heeft gemaakt van de winterkoudeopvang maar ook bij de groep die in beide groepen valt, is de actuele deelname aan de veldregie lager (27% en 36%) en de groep die onbekend is groter (43% en 36%).

Ook voor de veldregie geldt dat de dagelijkse praktijk is weergegeven door het dagelijks gemiddelde weer te geven in de periode mét en een periode zonder winterkou. Dit geeft een positiever plaatje met betrekking tot de veldregie dan hier vermeld in tabel 2. In de dagelijkse praktijk is 75% bekend bij de veldregie en neemt 61% hier actueel aan deel. In tijden van winterkoude is 57% van de groep bij de veldregie bekend en is 40% eind 2009 actueel met de veldregie in contact.

Figuur 5: Dagelijks beeld met betrekking tot participatie veldregie buiten en tijdens winterkoude periode.



Ten opzichte van het voorgaande jaar is het percentage van de bij de GBA bekende feitelijk daklozen met een trajectplan gestegen (67% nu t.o.v. 52% vorig jaar). Bij een derde van de personen met een trajectplan is er echter sprake van een 'slapend contact'¹.

Onderzoeksvraag 4. Wat zijn de kenmerken van de feitelijk daklozen in Amsterdam en welke trends zijn zichtbaar ten opzichte van voorgaande jaren?

De interviews in 2010 zijn gehouden van 8 februari tot 17 februari, waarvan verreweg het grootste deel op 12 en 16 februari (resp. 60 en 31 interviews). Dit waren de laatste dagen van de winterkoude periode, die al half december was begonnen. Het betrof hier een langere en koudere periode dan in de voorgaande jaren.

In 2006 zijn de interviews gehouden op 23 en 24 januari 2006, het begin van de winterkoude van dat jaar. In 2008 zijn de interviews gehouden op 27, 28 en 29 december van 2008, eveneens het begin van een winterkoude periode.

In totaal zijn 107 vragenlijsten afgenomen bij mensen die op een winterkoudeplek sliepen in deze periode. Twee mensen bleken alsnog dubbel geïnterviewd, waardoor in totaal 105 unieke personen zijn geïnterviewd. In bijlage 1 is weergegeven hoeveel interviews op welke locaties zijn uitgevoerd.

¹ Is er geen update van de situatie van de cliënt over de laatste 4 maanden.

Demografie

Tabel 6: Demografische kenmerken van de winterkoudegroepen uit de winter van 2009/2010, 2008/2009 en 2005/2006.

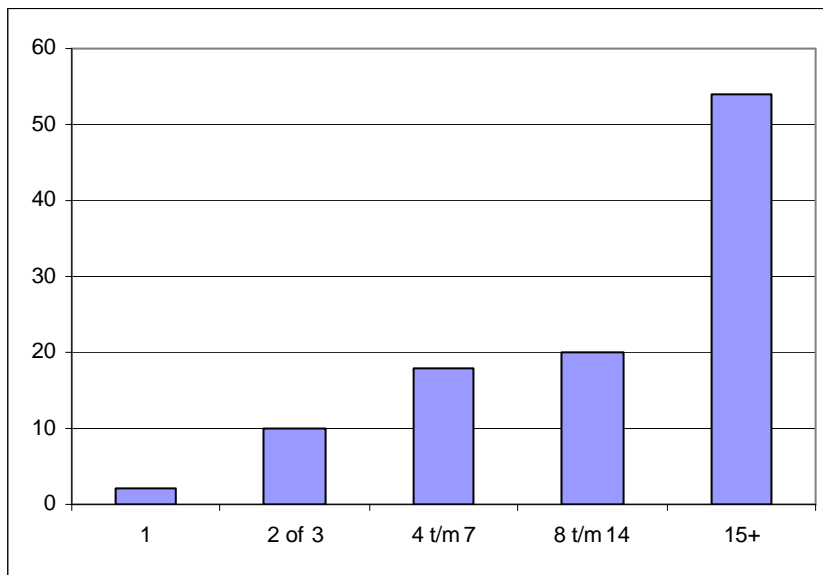
	2009/2010 winterkoudegroep		2008/2009 winterkoude-groep		2005/2006 Winterkoudegroep	
	n	%	n	%	n	%
Totaal	105		69		104	
Geslacht*						
Man	100	98.0	66	95.7	99	95.2
Vrouw	2	2.0	3	4.3	5	4.8
Leeftijdsgroep*						
16-24	16	15.2	6	8.8	5	4.8
25-34	25	23.8	22	32.4	18	17.3
35-44	27	25.7	22	32.4	44	42.3
45-54	24	22.9	15	22.1	26	25.0
55-64	9	8.6	2	2.9	11	10.6
65+	1	1.0	1	1.5	0	0.0
Gemiddelde leeftijd	38.8		38.7		42.1	
Land herkomst*						
Nederland	24	23.5	23	34.8	22	21.2
Sur/Ant	6	5.9	9	13.6	33	31.7
West-Europa	14	13.7	7	10.6	14	13.5
Oost-Europa	24	23.5	11	16.7	3	2.9
Nrd Afrika	11	10.5	4	6.1	13	12.5
Subsahara Afr	16	15.2	7	10.6	5	4.8
Ov non-industr	5	4.8	1	1.5	11	10.6
Ov industr.	3	2.9	4	6.1	3	2.9

* significant verschillend ($p < 0.05$; i.e. kans dat dit verschil alleen door toeval tot stand is gekomen is kleiner dan 5%.

De jongste leeftijdsgroep (t/m 24 jaar) is toegenomen over de jaren.

Het aandeel Surinamers/Antillianen was in de voorgaande meting significant afgenomen ten opzichte van de eerste meting (van 32% naar 14%) dit jaar is het percentage Surinamers/Antillianen verder gedaald naar 6%. Het aandeel Oost-Europeanen is significant toegenomen t.o.v. het geheel. Dit geldt ook, zij het in mindere mate, voor de Afrikanen uit het Subsahara gebied. De landen in subsahara afrika waar de daklozen uit 2009 vandaan kwamen betroffen: Somalië (7), Kongo (2), Gambia (1), Ghana (1), Nigeria (1), Liberia (1), Sierra Leone (1), en Zuid Afrika (1). (In 2008 en 2006 kwam slechts een enkeling uit Somalië.)

Figuur 6: Aantal dagen dat door respondenten gebruikt is gemaakt van de winterkoudeopvang



Figuur 6 laat zien dat de groep die de enquête heeft ingevuld voornamelijk mensen zijn die relatief lang gebruik gemaakt hebben van de winteropvang. 52% maakte meer dan 14 nachten gebruik van de winterkoudeopvang, bij de totale groep van 1033 personen is dit slechts bij 18% het geval. Dit heeft te maken met het kleinere tijdsbestek waarin de vragenlijst is afgenomen waardoor de groep die incidenteel aanwezig is procentueel kleiner wordt, en waardoor de geënquêteerde groep beter de dagelijkse aanwezige groep representeert.

Binding met Amsterdam.

Binding met Amsterdam is gedefinieerd als "ooit ingeschreven geweest in de Gemeentelijke Basisadministratie van Amsterdam" en aangevuld met mensen die een uitkering in Amsterdam hebben omdat daarvan zeker is dat ze rechten in Amsterdam hebben. Voor 2006 zijn deze gegevens niet bekend.

Tabel 7 Criteria voor binding met Amsterdam onder winterkoudegroep in 2009/2010 en 2008/2009.

	2009/2010		2008/2009	
	N	%	n	%
Totaal	105		69	
In GBA	40	39.6	48	69.6
Uitkering Adam	22	22.0	23	33.3
GBA en/of uitk*	42	41.6	48	69.6

* significant verschillend $P < 0.001$.

Het deel van de geënquêteerde winterkoudegroep dat een binding heeft met Amsterdam is sterk afgenomen sinds de winter van 2008/2009 van 70% naar 42%.

Bij een uitsplitsing naar land van herkomst, wordt duidelijk dat onder de Midden en Oost-Europeanen vrijwel niemand een binding met Amsterdam heeft (tabel 8). Onder de daklozen geboren in West-Europa en Afrika is dit circa eenderde. Bij vergelijking met de winterkoudegroep uit het onderzoek in 2008/2009, valt op dat in vrijwel alle herkomstgroepen het percentage met een inschrijving in het GBA lager is, met uitzondering van de Midden en Oost-Europeanen. Het lagere percentage met een binding met Amsterdam in 2009/2010 kan dus niet geheel worden toegeschreven aan de toename van de Midden en Oost-Europeanen in de sample.

Tabel 8: Binding met Amsterdam naar geboorteland onder winterkoudegroep in 2009/2010 en 2008/2009.

	2009/2010 N=105		2008/2009 n=69	
	n	%	n	%
Totaal	40	39.6	48	69.6
Nederland	19	79.2	22	95.7
Suriname/Antillen	6	100.0	9	100.0
West-Europa	5	35.7	4	57.1
Oost-Europa	1	4.2	1	9.1
Noord Afrika	4	36.4	3	75.0
Subsahara Afrika	5	31.3	4	57.1
Overig geindustr	2	66.7	1	100.0
Ov. Niet geindustr	1	33.3	3	75.0

Van alle geïnterviewden was eenderde pas recent in Amsterdam (<6 mnd). 38% was het afgelopen jaar naar Amsterdam gekomen. Ruim de helft was al 3 jaar of langer in Amsterdam.

Van de groep die minder dan een jaar in Amsterdam verbleef en waarvan bekend is waar ze daarvoor verbleven (n=40), komt 44% uit het buitenland (15% uit Oost-Europa), 27% uit een asielzoekerscentrum, en 29% uit andere plaatsen in Nederland (12% uit de drie andere grote steden, met name Rotterdam).

KENMERKEN DAKLOOSHEID

Tabel 9: Kenmerken dakloosheid

	2009/2010 N=105		2008/2009 n=69		2005/2006	
	n	%	n	%	n	%
Duur dakloosheid						
<1 mnd	8	8.2	1	1.5	3	2.9
1 tot <6 mnd	18	18.6	13	19.1	22	21.4
6mnd tot <1 jr	10	10.3	5	7.4	2	1.9
1 jr tot <5 jr	33	34.0	18	26.5	30	29.1
5 jr of meer	28	28.9	31	45.6	46	44.7
Totaal	105		68		103	
Gemiddelde duur (jr)		4.3		7.9		6.5

De groep in 2009/2010 is korter dakloos dan de groep in 2008/2009. Er is een toename te zien in de groep die pas minder dan 1 maand op straat staat en de groep die een half tot 1 jaar op straat staat. Met name de groep die al langer dan 5 jaar dakloos is, is kleiner geworden.

In bijlage 1, figuur 1 is de duur van dakloosheid in meer detail weergegeven.

Reden verlies huisvesting

Tabel 10: Reden dat daklozen hun laatste huisvesting zijn verloren en dakloos zijn geraakt, uitgesplitst naar duur dakloosheid.

	Totaal 2009/2010 N=105		<2 jr dakloos N=48		2+ jaar dakloos N=53	
	N	%	n	%	n	%
Huisuitzetting door huurschuld	19	18.8	*5	10.4	*14	26.4
Huisuitzetting door overlast	4	4.0	0	0.0	4	7.5
Huisuitzetting door onrechtmatig gebruik	4	4.0	2	4.2	2	3.8
Verbreken relatie, partner blijft in huis	14	13.9	8	16.7	6	11.3
Verlaten huis ouders	2	2.0	1	2.1	1	1.9
(terug) komt uit buitenland	26	25.7	19	*69.6	*7	13.2
Huis kwijt na verblijf zorginstelling	2	2.0	1	2.1	1	1.9
Huis kwijt na detentie	3	3.0	0	0.0	3	5.7
Anders	27	26.7	12	25.0	15	28.3
Onbekend	4					

* $p < 0.05$ = significant verschillend.

De belangrijkste reden voor verlies van huisvesting in de winterkoudegroep van 2009/2010 was na komst uit het buitenland, gevolgd door huisuitzetting door huurschulden en stuklopen van relatie. Huisuitzetting door huurschuld is significant minder vaak de reden van verlies van huisvesting bij de daklozen die de afgelopen twee jaar dakloos zijn geworden ten opzichte van daklozen die al langer geleden hun huis

verloren. Ook de bijdrage van uitzetting door overlast en van verlies huisvesting tijdens detentie is afgenomen, zij het niet significant. De bijdrage van (terug)komst uit het buitenland is significant toegenomen. Het gaat hierbij met name om buitenlanders die naar Amsterdam komen en in mindere mate om Nederlanders die bij terugkeer uit het buitenland geen huisvesting kunnen vinden. Van de 26 personen zijn er twee in Nederland geboren en hebben er drie een binding met Amsterdam. De daklozen die bij (terug)komst uit buitenland dakloos werden, komen voornamelijk uit Oost-Europa (12/26= 46%) en uit subsahara Afrika (7/26=27%). Bij 8 van de 19 recent daklozen gaat het dan om een afgewezen of lopende asielaanvraag van mensen afkomstig uit Somalië (3x), Bosnië Herzegovina (2x), Kongo, Nigeria, Gambia.

Van de gehele groep, is bij 20% (17/86) de meest recente dakloze periode ontstaan na verblijf in een MO-instelling of een zorginstelling. Voor 59% is dit zeer waarschijnlijk geen Amsterdamse MO- of zorginstelling, voor 41% wel (n=6).

Inkomen

Tabel 11: Vorm van inkomen in de winterkoudegroepen uit de verschillende onderzoeksjaren

Inkomen	2009/2010		2008/2009		2005/2006	
	N	%	n	%		
Geen	55	53.4	35	50.7	48	46.2
Betaald werk	2	1.9	3	4.3	4	3.8
Bijstand	10	9.7	16	23.2	36	34.6
Andere uitkering	18	17.5	11	15.9	8	7.7
Klusjes	8	7.8	2	2.9		
Anders	10	9.7	2	2.9	8	7.7
Total	103		69		104	

In de meest recente meting heeft meer dan de helft van de winterkoudegroep geen inkomen, dit lijkt een stijgende trend te zijn ten opzichte van eerdere jaren. Van deze groep zonder inkomen heeft 71% geen binding met Amsterdam en dus waarschijnlijk geen recht op een uitkering in Amsterdam. Echter binnen de groep met regiobinding is het percentage in 2010 niet hoger dan 2008 (35% in 2010 en 42% in 2008). Het percentage met een bijstandsuitkering is sterk gedaald. Binnen de groep met binding met Amsterdam is tevens een daling te zien (van 31% in 2008 naar 21% in 2010, niet significant). Het percentage met een andersoortige uitkering lijkt in de winterkoudegroep te zijn gestegen. Dit wordt zelfs sterker als we binnen de groep met een regio-binding kijken (21% in 2008 naar 33% in 2010, niet significant). Ook het percentage mensen dat met klusjes of andere inkomsten geld binnenbrengt lijkt te zijn gestegen, al is dit percentage wat lager binnen de groep met regio-binding.

De groep zonder inkomen is groter in de jongere leeftijdsgroepen, binnen de oost-europeanen, noord-afrikanen en sub-sahara afrikanen, binnen de groep die buiten

Amsterdam dakloos is geworden, korter dan 1 jaar dakloos is, en korter in Amsterdam verblijft.

Er is geen samenhang tussen buitenslapen of in de opvang slapen en geen inkomen hebben, noch tussen drugsproblematiek en het ontbreken van een inkomen, noch tussen detentieperiodes in het afgelopen jaar en het ontbreken van een inkomen.

Middelengebruik

Tabel 12: Middelengebruik in de winterkoudegroepen uit de verschillende onderzoeksjaren

	2009/2010		2008/2009		2005/2006	
	n	%	N	%	n	%
Opiaten						
Geen	90	85.7	57	86.4	81	78.6
1-24 dg	4	3.8	7	10.6	8	7.8
25+ dagen	11	10.5	2	3.0	14	13.6
Cocaïne						
Geen	83	79.0	54	79.4	58	56.9
1-24 dg	15	14.3	10	14.7	30	29.4
25+ dg	7	6.7	4	5.9	14	13.7
Opiaten/cocaïne						
Geen	82	78.1	52	78.8	56	54.9
1-24 dg	10	9.5	9	13.6	27	26.5
25+ dg	13	12.4	5	7.6	19	18.6
Alcohol						
Geen	64	61.0	15	21.7	36	35.6
1-24 dg	24	22.9	33	47.8	44	43.6
25+ dg	7	6.7	21	30.4	21	20.8
Alc verslaafd*	13	12.4	14	20.3	13	12.5
Dagl en/of versl.	17	16.2	24	34.8	22	21.2

* zelfrapportage

Opiaatgebruik is vergelijkbaar met voorgaande jaren, hoewel binnen de opiaatgebruikers het frequente gebruik wat lijkt te zijn toegenomen. Van deze 11 frequent opiaatgebruikers uit 2010, gebruiken er 2 voornamelijk methadon en nauwelijks heroïne. Het cocaïne gebruik vertoont een significante daling tussen 2006 en 2008, maar is sindsdien stabiel gebleven. Van de 7 frequente cocaïnegebruikers, gebruiken er 5 tevens dagelijks opiaten.

Alcoholgebruik vertoonde een stijging van 2006 naar 2008, maar deze lijkt weer te zijn gekeerd. Vooral de groep die helemaal geen alcohol gebruikt is toegenomen. Alcoholproblematiek lijkt iets meer voor te komen onder de daklozen uit Oost-Europa

(25%), ook zelfgerapporteerde alcoholverslaving¹ komt onder deze groep relatief vaak voor (33% versus 12% in de gehele groep, p=0.06)

Zorggebruik

In zowel 2008 als in 2010 is nagevraagd in hoeverre daklozen het afgelopen jaar gebruik hadden gemaakt van de geestelijke gezondheidszorg en de verslavingszorg. Daarnaast werd het actuele medicijngebruik uitgevraagd.

Tabel 13: Contacten met zorg in het afgelopen jaar in de verschillende winterkoudegroepen

	2009/2010		2008/2009	
	n	%	n	%
GGZ	18	17.5	13	18.8
Verslavingszorg ^c	^a 17	16.4	^b 19	27.5
Medicijngebruik ^d	19	18.1	27	39.1
Psychofarmaca ^e	6	6.4	13	19.6

a 14 voor drugs en 3 voor alcohol.

b waarvan 6 voor alcohol, 11 voor drugs en 2 voor zowel alcohol als drugs.

c significant verschillend, p=0.002;

d borderline significant verschillend, p=0.08.

e significant verschillend, p=0.01

Circa 1/6 van de populatie had het afgelopen jaar contact gehad met de geestelijke gezondheidszorg. Dit percentage is vrij vergelijkbaar over de jaren. Het gebruik van psychofarmaca is wel lager dan in 2008 (binnen de groep met binding gebruikt 13% in 2010 psychofarmaca en 26% in 2008). Ook het gebruik van de verslavingszorg lijkt iets te zijn afgenomen (binnen de groep met binding van 40% in 2008 naar 29% in 2010).

Om een schatting te kunnen geven van de OGGZ-problematiek² binnen deze groep, zijn de verschillende vragen die informatie bieden met betrekking tot verslaving en psychiatrie samen gevoegd. Slechts bij 40% van de gehele groep werd tenminste een van deze medische problemen vastgesteld op basis van de beschikbare informatie.

¹ De groep die wel zegt verslaafd te zijn maar niet ingedeeld is bij de groep die 25 of meer dagen drinkt is vooral de groep die geen antwoord heeft gegeven op het aantal dagen, of een groep die ongeveer de helft van de maand heel veel drinkt.

² OGGZ-cliënt (cliënt Openbare Geestelijke Gezondheidszorg): persoon met de volgende kenmerken (volgens subsidieverordening kwetsbare personen):

- I. aanwezigheid van een psychische handicap (waaronder verslavingsproblemen of ernstige psychosociale problemen);
- II. tegelijkertijd aanwezigheid van meerdere problemen op andere leefgebieden, zoals huisvesting, inkomen en dagbesteding;
- III. leidend tot het niet voldoende in staat zijn om in zijn eigen bestaansvoorwaarden te voorzien (huisvesting, sociale contacten, zelfverzorging);
- IV. gebrek aan mogelijkheden om zelf problemen op te lossen, en
- V. afwezigheid van een adequate hulpvraag;

Tabel 14: Voorkomen van alcoholproblematiek, drugsproblematiek en psychiatrie, uitgesplitst naar incidenteel en langdurend gebruik van winterkoudeopvang (totale periode).

	Totaal		Tot 1 wk gebruik winteropvang		>1 wk gebruik winteropvang	
	n	%	n	%	n	%
Alcoholprobl ¹	17	16.8	8	27.6	9	12.5
Drugsprobl ²	19	18.8	4	13.8	15	20.8
Psychiatrie ³	19	19.2	8	27.6	11	15.7
Aantal probl.						
0	60	60.6	16	55.2	44	62.9
1	27	27.3	8	27.6	19	27.1
2	9	9.1	3	10.3	6	8.6
3	3	3.0	2	6.9	1	1.4
Totaal	29		30		72	

1. Gedefinieerd als: dagelijks alcoholgebruik en/of zelfgerapporteerd alcoholverslaafd en/of afgelopen jaar verslavingszorg voor alcoholproblematiek
2. Gedefinieerd als <25 dg per maand opiaat of cocaïnegebruik en/of afgelopen jaar contact met verslavingszorg voor drugsproblematiek
3. Gedefinieerd als gebruik van psychofarmaca en/of contact met geestelijke gezondheidszorg in afgelopen jaar.

Omdat een grote groep binnen de winterkoude-opvang maar heel kortdurend gebruik heeft gemaakt van de opvang, is de vraag of deze kortdurende gebruikers tot de OGGZ-doelgroep gerekend dienen te worden. Hoewel de beschikbare data hier geen sluitend antwoord op kunnen geven, kan het voorkomen van deze medische problematiek wel als indicatie dienen. Er zijn geen significante verschillen in het voorkomen van verslaving en/of psychiatrie tussen de groep die kortdurend gebruik maakt van de winterkoude opvang en de groep die hier meer dan een week gebruik van maakt. Alcoholproblematiek en psychiatrie juist vaker voor te komen bij de groep die kortdurend gebruik maakt van de opvang; drugsproblematiek daarentegen lijkt wat vaker voor te komen bij de groep die langer gebruikt maakt van de opvang. Geen van deze verschillen zijn significant.

Detentie

In de winterkoudegroep van 2009/2010 heeft 54% het afgelopen jaar niet in detentie gezeten, 46% wel. In 17% ging het om verblijf in een penitentiaire inrichting; 17% in huis van bewaring en 20% ging het om in de politiecel. (7% heeft dus op meerdere plekken gezeten). In 2008 had 65% van de geënquêteerde daklozen in de winterkoudegroep in het jaar voorafgaande aan het interview een vorm van detentie gehad.

5. Hoeveel wordt er buiten geslapen door de feitelijk daklozen en hoe verhoudt dit zich tot de capaciteit van de nachtopvang?

Voor de beantwoording van deze onderzoeksvraag wordt een schatting gemaakt van het aantal personen dat buiten slaapt. Hiervoor wordt bekeken wat voor vormen van huisvesting de winterkoudegroep in de 30 dagen voor het interview heeft gehad en hoe vaak ze daar gebruik van hebben gemaakt. Het gaat dan in het bijzonder om de overnachtingen op straat en op de nachtopvang. Op grond hiervan wordt een uitspraak gedaan over het dagelijks aantal buitenslapers.

Van de totale groep in 2009/2010 heeft 24% ook bij vrienden/kennissen geslapen, 22% in een voor wonen ongeschikte behuizing, 11% in de gevangenis; 9% had nog een officiële huisvesting in de voorafgaande 30 dagen, 7% heeft ook in een hotel geslapen.

Tabel 15: Aantal personen dat de afgelopen 30 dagen op verschillende locaties heeft geslapen, in de gehele groep en binnen de groep met een binding met Amsterdam.

Gehele groep						
	2009/2010		2008/2009		2005/2006	
	N	%	n	%	n	%
Buiten op straat	56	53.3	41	59.4	67	64.4
Nachtopvang	38	36.2	64	92.8	92	88.5
vrienden	25	23.8	15	21.7	34	33.0
Ongeschikte behuizing	23	21.9	10	14.5	18	17.5
totaal	105		69		103	
Enkel personen met binding met Amsterdam						
	2009/2010		2008/2009		2005/2006	
Buiten op straat	18	41.9	25	52.1		
nachtopvang	17	39.5	47	97.9		
vrienden	15	34.9	11	22.9		
Ongeschikte behuizing	12	27.9	6	12.5		
totaal	43		48			

Het percentage van de daklozen dat gebruik maakt van de opvang is afgenomen, zowel binnen de gehele groep als binnen de groep met een binding met Amsterdam. De daling vertaalt zich met name in een stijging van de groep die gebruik maakt van andere oplossingen, zoals vrienden en voor wonen ongeschikte behuizing. De groep die ook buiten slaapt is licht gedaald. Daarnaast is er minder overlap tussen de verschillende slaaplocaties, meer daklozen slapen slechts op een soort locatie.

In tabel 16 is weergegeven hoe dit zich vertaalt in het aantal nachten dat op de diverse locaties is overnacht.

Tabel 16. Verdeling van de nachten dat in de opvang, op straat en op andere lokaties is geslapen in de 30 dagen voor de start van de winterkoudeopvang, in het onderzoekspopulaties in 2009/2010, 2008/2009 en 2005/2006, uitgesplitst naar binding met Amsterdam.

Gehele groep						
	2009/2010		2008/2009		2005/2006	
	N	%	n	%	n	%
Buiten op straat	965	31.5	593	28.6	806	25.8
Nachtopvang	660	21.6	996	48.1	1128	36.2
Elders	1435	46.9	481	23.2	1186	62.0
Totaal	3060		2070		3120	
Enkel personen met binding met Adam						
	2009/2010		2008/2009		2005/2006	
Buiten op straat	323	25.0	259	18.0		
nachtopvang	333	25.8	841	58.4		
Elders	634	49.1	340	24.1		
Totaal	1290		1440			
Enkel personen zonder binding met Adam						
	2009/2010		2008/2009		2005/2006	
Buiten op straat	642	36.3	334	50.6		
nachtopvang	327	18.4	185	28.0		
Elders	801	45.3	141	21.4		
Totaal	1770		660			

Het percentage van de nachten dat op de verschillende lokaties wordt geslapen toont evens dat groep uit 2009/2010 ongeveer evenveel op straat slaapt als de groep uit 2008/2009, duidelijk minder in de opvang en meer op andere lokaties. Hoewel het patroon zich voordoet in zowel de groep met binding met Amsterdam als de groep zonder binding, is de daling in het gebruik vooral sterk onder de groep met een binding met Amsterdam.

Schatting van het aantal buitenslapers per nacht

De schatting van een totaal aantal buitenslapers per nacht in het onderzoek van 2008/2009 was onder andere gebaseerd op het totaal aantal daklozen dat was opgevangen in deze periode (200 buitenslapers onder totaal 750 daklozen). Dit totale aantal is in het huidige onderzoek veel hoger (>1000), maar dit lijkt met name het gevolg van de lange duur van de winterkoudeopvang en mogelijk van de extreme kou. Er is daarom voor gekozen om het aantal buitenslapers te berekenen onafhankelijk van de omvang van de totale groep, maar deze te baseren op de verhouding tussen binnen slapen en buiten slapen binnen de steekproef. Omdat het aantal bedden in de nachtopvang buiten de winterkoudeperiode bekend is en stabiel wordt bezet, is het mogelijk op basis van de verhouding tussen slapen in de opvang versus op straat een schatting te maken van hoeveel daklozen op een gemiddeld nacht buiten slapen.

In Amsterdam zijn er gemiddeld 200 bedden in de reguliere nachtopvang aanwezig¹, en in de koudste periode maakten op één dag zo'n 250 personen gebruik van de extra

¹ Inclusief stoelenproject

opvang tijdens de winterkoude. Op basis van de verhouding in opvang/op straat/ andere oplossing uit de vragenlijst (over de 30 dagen voor de winterkoude opvang) is berekend hoe de aantallen buitenslapers zijn in een periode zonder winterkoude opvang. Voor de reguliere groep zijn geen vragenlijst gegevens beschikbaar. Het percentage nachten in de opvang is berekend op basis van de lijsten van de opvang.¹ Het percentage nachten buiten is een extrapolatie van de verhouding buiten slapen tussen winterkoudegroep en reguliere groep van vorig jaar.

Deze berekening is gebaseerd op een aantal aannames:

- De steekproef die geïnterviewd is, is representatief voor de gehele groep feitelijk daklozen
- In een periode zonder winterkoudeopvang zijn er drie groepen daklozen, een groep in de nachtopvang, een groep op straat en een groep die de betreffende nacht een andere oplossing heeft gevonden (slooppand, vrienden/kennissen, detentie etc.)
- Deze groepen blijven over een periode van een maand stabiel qua omvang (aantal personen) maar bestaan elke nacht deels uit andere personen.
- Van deze groep komt tijdens een gemiddelde nacht in de winterkoude periode een groot deel in beeld: de personen die in de nachtopvang verblijven, personen die normaal op straat zouden verblijven en personen die normaal in een voor wonen ongeschikte behuizing verblijven.
- De groep die op een gemiddelde winterkoudenacht een andere overnachtingsplek heeft dan in de nachtopvang of op straat (en dus niet in beeld is), heeft een vergelijkbare verdeling van slapen in opvang, op straat of "elders" gedurende de afgelopen 30 dagen als de groep die wel in beeld is.²
- Omdat in dit onderzoek alleen de winterkoudegroep is ondervraagd en niet de nachtopvang, worden de schattingen van buiten slapen door daklozen in de nachtopvang geëxtrapoleerd vanuit vorig jaar. Daarvoor zijn twee schattingsmethoden gebruikt gebaseerd op verschillende aannames:
- Schatting 1 is gebaseerd op de aanname dat de groep die gebruik maakt van de nachtopvang vergelijkbaar is gebleven en dus relatief evenveel op straat en elders slaapt als vorig jaar.
- Schatting 2 is gebaseerd op de aanname dat de groep die gebruik maakt van de nachtopvang zich op dezelfde manier verhoudt tot de winterkoude-groep als vorig jaar. Kortom de verschuivingen die in de winterkoudegroep worden opgemerkt hebben zich ook voorgedaan in de nachtopvanggroep. Het percentage dat in de opvang slaapt in 2009/2010 is hierbij wel gebaseerd op de het gemiddelde aantal nachten dat daadwerkelijk in de nachtopvang was geslapen door de daklozen die op 30 december 2009 een nachtopvangplek hadden (te weten gemiddeld 13.5 nacht van de 30 nachten).

¹ Gemiddeld aantal overnachtingen in nachtopvang in de periode 1/12/2009 tot 30/12/2009 van de groep die hier op 30 december verbleef (13,5 nachten; 45% van het totaal aantal nachten)

² Deze assumptie is waarschijnlijk niet geldig, waarschijnlijk vindt deze groep vaker een alternatief voor de nachtopvang of straat. Dit heeft voornamelijk consequenties voor de totale schatting van de groep die "elders"verblijft. Dit is waarschijnlijk een onderschatting.

Tabel 17 onderliggende cijfers en tussenstappen bij berekening gemiddeld dagelijks aantal buitenslapers in 2009/2010

	winterkoude		Nachtopvang						Totaal	
	n	%	Schatting 1 ^a			Schatting 2 ^b			schatting 1	schatting 2
			n	%	Gewogen %	N	%	Gewogen %		
totaal	250		200			200			~500	~625
Opvang	55	22	126	63	40	90	45	32	200	200
Straat	80	32	24	12	23	28	14	24	115	150
Elders	115	47	50	25	37	82	41	44	~185	~275

^a. schatting 1 is gebaseerd op de aanname dat de verhouding van buiten slapen tussen de winterkoudegroep (29%) en de nachtopvanggroep (12%) gelijk is gebleven t.o.v. vorig jaar

^b. Schatting 2 is gebaseerd op de aanname dat verhoudingen opvang/straat/elders in de nachtopvanggroep gelijk zijn gebleven t.o.v. vorig jaar

Rode cijfers: extrapolatie van de verhouding winterkou (29%)-regulier (12%) van nachten buiten geslapen in onderzoek 2008/2009. Blauwe cijfers zijn de input op basis van het onderzoek

Zwarte cijfers zijn op basis daarvan berekend

~schatting sterk afhankelijk van de aannames

Op een gemiddelde nacht (zonder winterkoudeopvang) slapen er 200 mensen in de nachtopvang, daar tegenover staan 115-150 mensen die op straat slapen en nog eens tenminste 185-275 mensen die voor die nacht een andere oplossing hebben gevonden, zoals slapen bij vrienden, in een voor wonen ongeschikte behuizing, een hotel of een politiecel.¹ De totale groep wordt hiermee geschat op 500-625 daklozen op de gemiddelde dag, inclusief de groep die die nacht een andere oplossing heeft gevonden. De groep die op een willekeurige nacht een andere oplossing vindt, is groter dan de groep die gebruik maakt van de opvang of de groep die buiten slaapt.

¹ Van de winterkoudegroep weten we dat 25% van de overnachtingen op straat bestaan uit personen met een binding met Amsterdam, van de reguliere groep zal dit percentage hoger zijn. Ongeveer 60 personen mét en 100 personen zónder binding met Amsterdam.

CONCLUSIE EN DISCUSSIE

Omvangschatting

De winterkoudeperiode van 2009/2010 heeft een uitzonderlijk groot aantal mensen in beeld gebracht, ruim 1000. Uit het feit dat het aantal unieke mensen toeneemt bij het dalen van de temperatuur en met de lengte van de periode, kan worden geconcludeerd dat met name de weersomstandigheden verantwoordelijk zijn voor de grootte van de groep, en dat het niet het directe resultaat is van een toegenomen problematische groep. Ook de bevinding dat 18% van deze 1000 slechts 1 nacht gebruik maakt van de opvang geeft aan dat het niet zo is dat de Amsterdamse groep feitelijk daklozen deze grootte heeft maar dat een deel van deze groep slechts tijdelijk in Amsterdam verbleef, of slechts tijdelijk ondersteuning nodig heeft bij de huisvesting. De omvangschatting is daarom dit keer gebaseerd op een extrapolatie van de onderlinge verhoudingen tussen binnen slapen en buiten en niet op de omvang van de totale groep. Een vergelijking met de schatting van vorig jaar is daarom niet direct mogelijk.

De huidige cijfers geven een schatting van 115-150 buitenslapers per nacht. De marge tussen deze schatting is vrij groot (30%), maar de scenario's waarop de aannames zijn gebaseerd reflecteren dan ook twee uitersten. Bij de laagste schatting is er van uit gegaan dat de winterkoudegroep zich sterk heeft ontwikkeld maar dat de groep in de nachtopvang geen ontwikkeling heeft doorgemaakt en een vergelijkbaar slaappatroon heeft als vorig jaar. Bij de hoogste schatting is er vanuit gegaan dat de gehele groep feitelijk daklozen zich op dezelfde manier heeft ontwikkeld, en dat de verhouding winterkoudegroep – nachtopvanggroep wat betreft buiten gelijk is gebleven. Verschillende veranderingen hebben plaatsgevonden het afgelopen jaar: daklozen komen via het instroomhuis in meer stabiele opvang, de capaciteit van de nachtopvang is afgenomen en een deel van de plekken wordt gereserveerd voor daklozen die na verblijf in het instroomhuis wachten op de plek in meer stabiele opvang. Het is daarom niet met zekerheid te zeggen welke van de aannames de meest aannemelijke is.

Het feit dat een relatief grote groep nog andere oplossingen vindt dan de nachtopvang, in combinatie met de relatief grote groep recent daklozen is een indicatie dat ook marginaal gehuisvesten en recent daklozen van de winterkoudeopvang gebruik maken. Dit biedt mogelijkheden voor het signaleren van een doelgroep voor een meer preventieve aanpak.

Recht op zorg in Amsterdam

Van de gehele groep die gebruik maakt van de opvang (winterkou + nachtopvang) heeft de helft een binding met Amsterdam. In de gehele groep die gebruik maakt van de winterkoude-opvang is dit lager (40%) dan in de groep die gebruik maakt van de reguliere nachtopvang (68%). De groep die alleen maar van de winterkoudeopvang gebruik maakt en niet van de reguliere nachtopvang winterkoudegroep bestaat maar voor minder dan eenderde uit mensen met een binding met Amsterdam. Dit is een daling ten opzichte van eerdere jaren.

Dekking van de veldregie

Van de gehele groep daklozen die is gezien in december en januari (zowel op reguliere plek als op winterkoudeplek) die een binding hebben met Amsterdam is 68% bekend in

de veldregie. Dit is een lichte stijging ten opzicht van vorig jaar. Eenderde hiervan heeft echter geen actueel contact. De winterkoudeperiode biedt daarmee ook een mogelijkheid om het contact met de trajectbegeleider te herstellen.

Beschrijving van de daklozen

De samenstelling van de groep daklozen is sterk veranderd ten opzichte van voorgaande jaren: de jongste leeftijdsgroep (<25 jaar) is sterk toegenomen, de groep is korter dakloos en is dit veelal geworden bij aankomst uit het buitenland, heeft minder vaak een binding met Amsterdam en slaapt buiten de winterkoudeopvang minder in de opvang en meer bij vrienden of in een voor wonen voor ongeschikte huisvesting. Het aandeel Oost-Europeanen is sterk toegenomen evenals Afrikanen uit subsahara Afrika. Wat betreft problematiek zijn geen duidelijke verschuivingen te zien. Het bereik van de zorg lijkt iets lager: de groep met een bijstandsuitkering maakt een kleiner deel uit van de steekproef van 2009/2010, en het bereik van de verslavingszorg is lager.

Deze verschuivingen in het beeld suggereren dat de groep waarop het "plan van aanpak maatschappelijke opvang" zich richt inmiddels grotendeel van straat is en nog maar in beperkte mate tot de feitelijk daklozen behoort. Daardoor vormt de groep die andere oplossingen verkiest boven de opvang of geen binding heeft met Amsterdam een groter aandeel van de steekproef.

Een andere verklaring kan zijn dat door de extreme kou en het late moment van onderzoek een andere groep boven is komen drijven, die normaliter, ook bij beginnende winterkou, nog alternatieve oplossingen verkiest boven de opvang. Het feit dat het percentage dat een binding heeft met Amsterdam, en de gemiddelde leeftijd van de steekproef vergelijkbaar zijn met die totale groep, geeft echter geen indicatie dat de samenstelling van de groep sterk veranderd is naarmate de winterkoudeperiode langer duurde. In hoeverre de extreme koude hiertoe aanleiding is geweest kan niet worden onderzocht.

Aanbevelingen voor onderzoek in volgende jaren

Een nauwkeuriger registratie van de namen van de gebruikers van de winterkoudeopvang aan de hand van een vorm van legitimatie maakt het mogelijk een meer valide schatting te maken van het aantal unieke personen. Bij voorkeur wordt ook het burgerservice nummer geregistreerd, zowel bij Nederlanders als bij mensen uit het buitenland. Indien mogelijk zou ook het geboorteland kunnen worden geregistreerd om daarmee een compleet beeld te krijgen van de herkomst van de gehele winterkoudegroep, ook degenen die niet in het GBA bekend zijn. Het ontbreken van het Stoelenproject in de registratiegegevens van de nachtopvang, is waarschijnlijk van invloed op de schattingen van bijvoorbeeld het percentage met een binding met Amsterdam. Door ook deze gegevens beschikbaar te maken kan een completer beeld worden geschetst.

Om een goed beeld te krijgen van alle feitelijk daklozen, zou de steekproef ook daklozen op reguliere plekken moeten includeren. Een vast tijdstip om deze groep in beeld te brengen (laatste week van januari) maakt het mogelijk om dit onderzoek efficiënter te plannen en voor te bereiden. Daar onderzoek onder de winterkoude groep afhankelijk is van het weer, blijft dit een ad hoc onderzoek, dat snel moet kunnen worden opgestart. Door de medewerkers van de opvang te vragen de vragenlijsten af te nemen, is het haalbaar om dit onderzoek snel in te zetten. Voor de grote lokaties zoals de Veste kan

dan mogelijk aanvullende capaciteit vanuit de onderzoeksafdeling van de GGD ingezet worden.

De voorkeur gaat dan uit naar het uitvoeren van dit onderzoek in de beginperiode van de winterkoude. Dit geeft een meer valide beeld van de periode voorafgaand aan de winterkoudeopvang, en daarmee betrouwbaardere gegevens over de slaapplekken van de daklozen indien alleen de reguliere nachtopvang beschikbaar is.

Ook tijdens de winterkoudeopvang zullen er nog daklozen buiten slapen. Om ook deze groep in beeld te krijgen, zou bijvoorbeeld de soepbus als vindplaats kunnen worden gebruikt.

Door het onderzoek eveneens in de andere grote steden uit te voeren, kunnen vergelijkingen worden getrokken tussen de steden. Daarnaast genereert dit gegevens over grotere onderzoekspopulatie waardoor subgroepen beter bestudeerd kunnen worden.

BIJLAGE 1.**Setting****Gegevensverzameling**

	2009		2008 winterkoude groep		2008 totaal		2006 Winterkou		2006 Totaal	
	n	%	n	%	n	%	n	%	n	%
totaal	105		69		190		104		200	
Lokatie										
De Veste(1)	17	16.2	20	29.0	53	27.9	15	14.4	52	26.0
LdH Haven	1	1.0	12	17.4	44	23.2	14	13.5	44	22.0
Blaka Watra	9	8.6	5	7.2	7	3.7	12	11.5	12	6.0
Flierbosdreef	6	5.7	3	4.3	18	9.5	11	10.5	23	11.5
Gastenburgh	5	4.8	1	1.4	3	1.6	9	8.7	9	4.5
Fokke Simonsh	3	2.9	7	10.1	7	3.7	7	6.7	7	3.5
Passantenhotel	5	4.8	3	4.3	4	2.1	9	8.7	9	4.5
Straetenburg	4	3.8	3	4.3	4	2.1	6	5.8	6	3.0
Vaart	2	1.9	1	1.4	1	0.5				
Vrijburg	6	5.7	2	2.9	6	3.2	6	5.8	6	3.0
Instroomhuis	16	15.2								
Lichtpunt	6	5.7								
M Schaaperh	8	7.6								
Elsrijkdreef	6	5.7								
Westburgh	2	1.9								
Oud West	7	6.7					6	5.8	6	3.0
Poortgebouw	2	1.9								
Makom			6	8.7	16	8.4				
Stoelenproject			2	2.9	23	12.1	6	5.8	23	11.5
Zuiderburgh			3	4.3	3	1.6	3	2.9	3	1.5

(1) inclusief de Rijswijk

Naam: _____ Geboortedatum: ____/____/19____

Geslacht: M V Geboorteland: _____

1a Sinds wanneer verblijft u in Amsterdam?

__ dagen / __ weken / __ maanden / __ jaar geleden¹ in A'dam geboren

1b Waar verbleef u vóór die tijd? (welke stad / welk land)

2a Waar heeft u in de 30 dagen voordat u gebruik maakte van de winterkoudeopvang de nacht doorgebracht? (alle mogelijkheden navragen!)

Op straat (*denk aan portiek, open bootje, brug, park, geïmproviseerde schuilplaats...*)

In de nachtopvang of passantenverblijf.

Bij vriend of kennis (*in zijn/haar huis*)

In een voor wonen ongeschikte behuizing (*overdekt bootje, caravan, garagebox, tuinhuisje, slooppand zonder verwarming...*)

Politie/ Huis van Bewaring / penitentiaire inrichting

Ergens anders, namelijk.....

/⇒ Indien op straat: hoeveel van deze 30 dagen ongeveer? |__|__| dagen

/⇒ Indien nachtopvang: hoeveel van deze 30 dagen ongeveer? |__|__| dagen

/⇒ welke nachtopvangopvang was dit? _____

2b Wanneer heeft u voor het laatst echt op straat geslapen?
(*bv. in portiek, onder brug open bootje, of geïmproviseerde schuilplaats*)

__ dagen / __ weken / __ maanden / __ jaar geleden * nooit.

2c Was dat toen uw eigen keuze of had u liever binnen geslapen:

Eigen keuze Liever binnen

(evt opm: _____)

¹ Die tijdsperiode invullen die het meest van toepassing is, gaat het om dagen, weken, maanden of jaren geleden?

3a Wanneer bent u voor het eerst dakloos geraakt?

_____ dagen / _____ weken / _____ maanden / _____ jaren geleden¹

3b Waarom bent u toen uw huis kwijtgeraakt (of dakloos geraakt)?

(NB: verslaving, gokken zijn geen redenen; combinatie detentie/zorginstelling andere reden is wel mogelijk !)

wegens huurschulden

wegens overlast

wegens onrechtmatig gebruik woning (bijv. onderhuur)

wegens relatieproblemen (partner bleef wel in huis)

na beëindiging huurovereenkomst

na verlaten van huis van ouders/verzorgers (nooit eigen huis gehad)

wegens (terug)komst uit buitenland (niet gelukt huisvesting te vinden)

door/na verblijf zorginstelling namelijk²: _____

door/na verblijf in detentie[†]

anders, namelijk _____

3c Wanneer hebt u voor het laatst een woonadres gehad waar u langdurig kon verblijven en officieel bij een gemeente stond ingeschreven?

_____ dagen, _____ weken, _____ maanden, _____ jaren geleden*

3c Was dit toen een zelfstandige woning of een voorziening voor maatschappelijke opvang of andere zorginstelling?

Zelfstandig

Maatschappelijke opvang of zorginstelling

4a Wat voor soort (legaal) inkomen heeft u op dit moment:

(meerdere antwoorden mogelijk)

Geen

Legaal betaald werk

Bijstand

WW (of andersoortige werkloosheidsuitkering)

WAO (of andersoortige arbeidsongeschiktheidsuitkering)

Z-krant, klusjes etc.

anders namelijk _____

4b (bij uitkering) Hebt u deze uitkering in Amsterdam?

Ja Nee, in _____

Alleen vragen indien niet in EU geboren

4c. hebt u een verblijfsvergunning ?

Ja

Nee

¹ Die tijdsperiode invullen die het meest van toepassing is, gaat het om dagen, weken, maanden of jaren geleden?

² Kan in combinatie met andere ingevuld worden (bijv. beëindiging relatie tijdens verblijf detentie)

5 Op hoeveel dagen van de afgelopen 30 dagen* heeft u,.....

- a. **Heroïne** gebruikt? _____ dagen
b. **Methadon** gebruikt? _____ dagen
c. **Cocaïne** gebruikt? _____ dagen
d. Enkel indien druggebruik: drugs gespoten? _____ dagen
e. **Alcohol** gedronken? _____ dagen (bij "0" naar 6a)
f. Op dagen dat u (alcohol) drinkt, hoeveel eenheden drinkt u dan gemiddeld?¹ _____ eenheden
g. Bent u **verslaafd** aan alcohol? Ja Nee

6a. Heeft u in de afgelopen 12 maanden contact gehad met een instelling voor geestelijke gezondheidszorg? (bijv. Mentrum, Buitenamstel, de Meren, Ingeest, Arkin)

Nee Ja

6b. Heeft u in de afgelopen 12 maanden contact gehad met een instelling voor verslavingszorg? (bijv. Jellinek of GGD, meerdere antwoorden mogelijk)

Nee Ja, voor drugs Ja, voor alcohol

6c. Gebruikt u op dit moment medicijnen die door een arts zijn voorgeschreven?

Nee Ja : welke medicijnen?

6d. Heeft u een trajectplan in het kader van de veldtafel?

Nee Ja

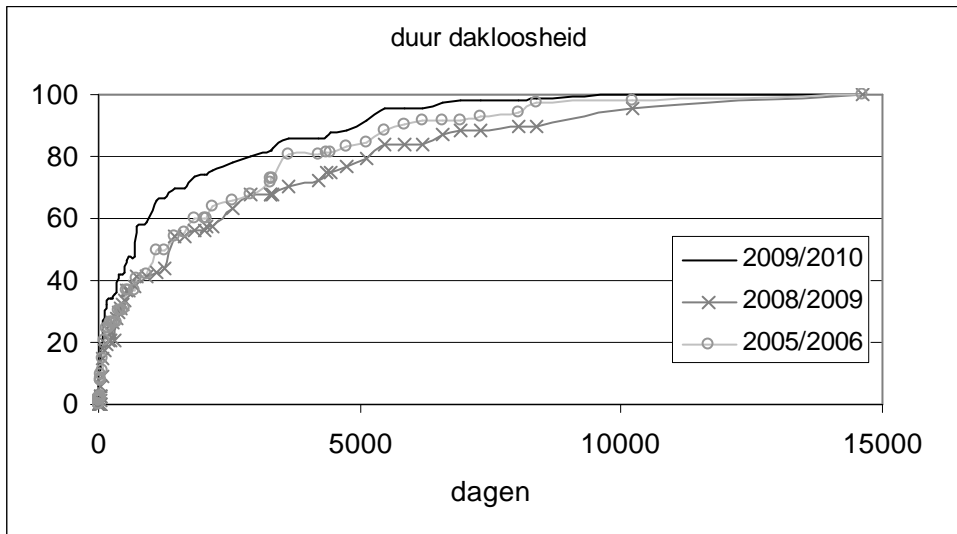
7. Heeft u de afgelopen 12 maanden (tenminste 1 nacht) in detentie gezeten? (meerdere antwoorden mogelijk)

Nee
Ja, in politiecel
Ja, in huis van bewaring
Ja, in penitentiaire inrichting / gevangenis

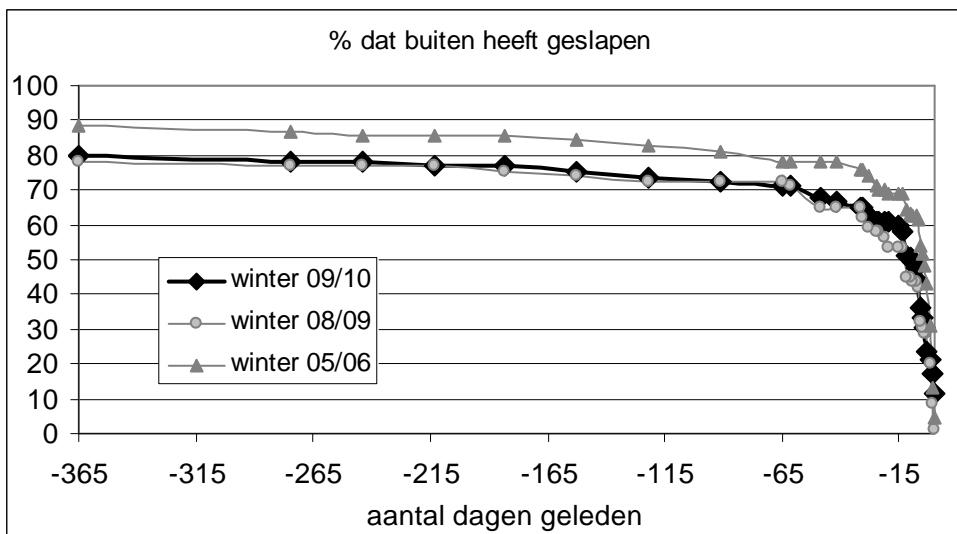
8. Hebt u een idee over wat er beter kan in de A'damse daklozen opvang?

* Interviewer kan ook vragen hoeveel dagen de respondent de laatste maand gemiddeld per week gebruikt.
1 dag = 4; 2 dagen=9; 3 dagen=13; 4= dagen 18; 5 dagen=22; 6 dagen=26

¹ Eenheid = 'halve liter bier' = 2,5 eenheden; een fles wijn 9 eenheden, een fles sterke drank 30 eenheden en een fles port 20 eenheden.

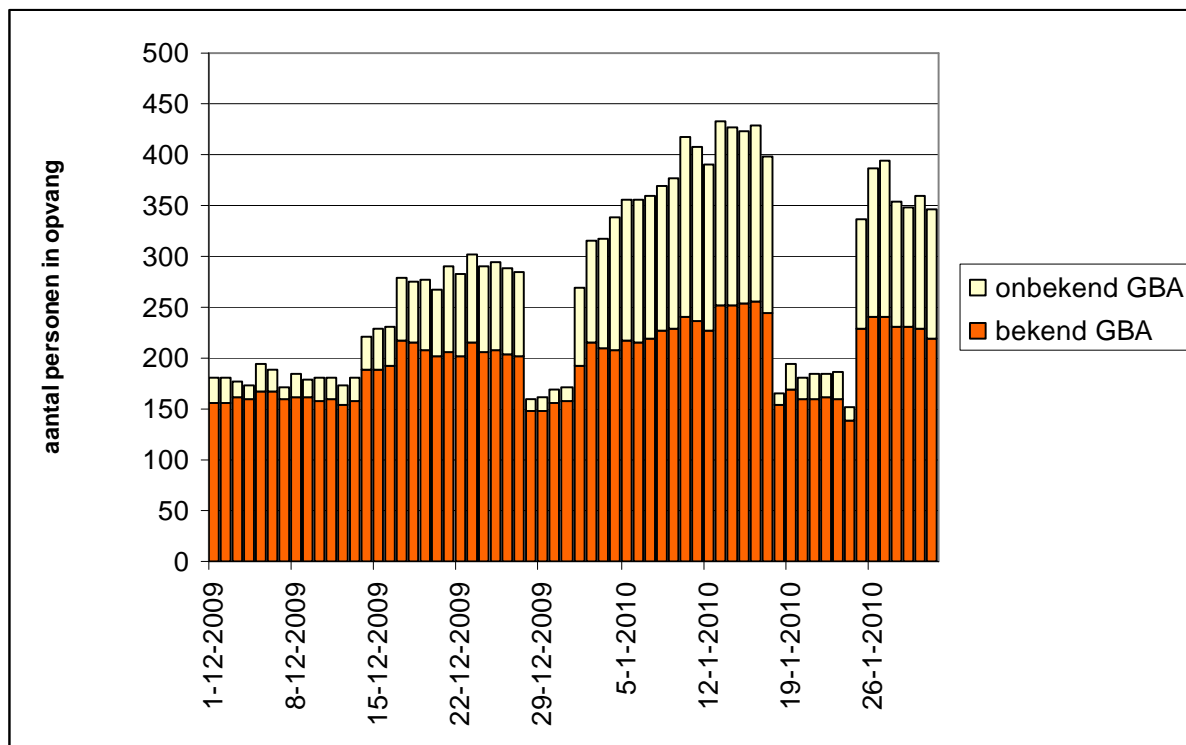


Figuur 1. Cumulatieve duur dakloosheid in de winterkoudegroepen van de verschillende jaren.

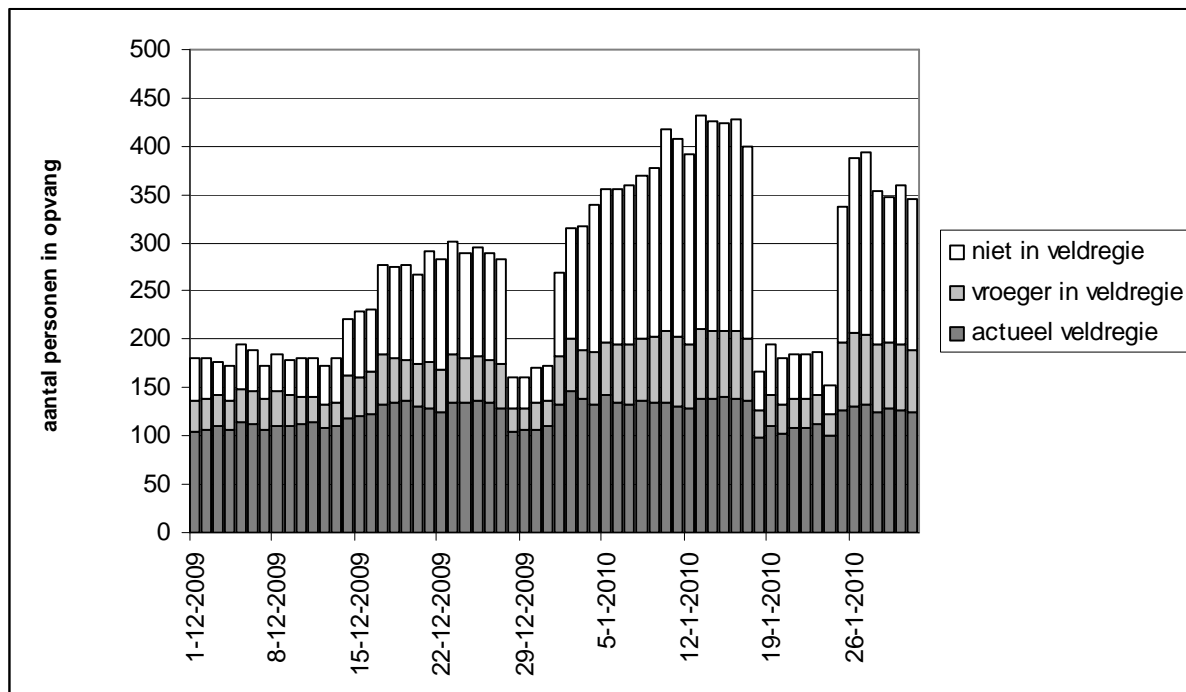


Figuur 2. Cumulatieve percentage dat buiten heeft geslapen naar toenemende duur van terugvragen.

Aantal personen wel en niet bekend bij de GBA december 2009/ januari 2010



Aantal personen en status mbt veldregie december 2009/ januari 2010



Personen gebruik makend van nachtopvang/winterkoudeopvang in december 2009/ januari 2010. Ten opzichte van het aantal inwoners in Amsterdam. Met name de Somaliërs lijken een risicogroep te zijn. Turken en Ghanezen worden relatief weinig in de opvang gezien.

Geboorteland	Aantal	Aantal inw. Amsterdam	Aantal/1000 inw
Nederland	224	534604	0,4
Suriname	101	39902	2,5
EU	42	39162	1,1
Marokko	58	34184	1,7
Turkije	11	21683	0,5
Nederlandse Antillen	29	7370	3,9
Ghana	2	6578	0,3
Somalië	14	703	19,9
Ethiopië	7	1136	6,2
Irak	8	1911	4,2
Iran	8	1999	4,0
Pakistan	7	3225	2,2