

Winterkoude onderzoek 2010/2011

GGD Amsterdam
Cluster Epidemiologie, Documentatie en Gezondheidsbevordering
Juni 2011

Marcel Buster en Matty de Wit

COLOFON

Juni 2011

GGD Amsterdam

Cluster Epidemiologie, Documentatie en Gezondheidsbevordering

Tel: 020 – 555.5495

Fax: 020 – 555.5160

E-mail: edg@ggd.amsterdam.nl

Internet: www.gezond.amsterdam.nl

EDG reeks 2011/1

Inhoudsopgave

1	Inleiding	5
2	Resultaten	7
2.1	Onderzoeksvraag 1: Hoeveel unieke personen maken gedurende de winterkoude periode gebruik van de opvang? Waar zijn zij opgevangen en hoeveel nachten hebben zij gebruik gemaakt van de opvang?	7
2.2	Onderzoeksvraag 2: Welk deel van de winterkoudegroep heeft een binding met Amsterdam en hoe is dit bij de nachtopvang?	11
2.3	Onderzoeksvraag 3: Welk deel van deze groep neemt deel aan de veldregie?	13
2.4	Onderzoeksvraag 4: Wat zijn de kenmerken van de daklozen?	15
2.5	Onderzoeksvraag 5: Hoeveel wordt er buiten geslapen door de feitelijk daklozen en hoe verhoudt dit zich tot de capaciteit van de nachtopvang?	25
3	Conclusies	29
	Bijlage 1 Vragenlijst Winterkoude onderzoek december 2010	33
	Bijlage 2 Trends in de groep met binding, 2010/2011 in vergelijking met 2008/2009	41
	Bijlage 3 Trends in de groep zonder binding, 2010/2011 in vergelijking met 2009/2010 en 2008/2009	45

1 Inleiding

Jaarlijks voert de GGD Amsterdam, in opdracht van de Dienst Wonen, Zorg en Samenleven, een winterkoude-onderzoek uit om zicht te krijgen op de feitelijk daklozen in Amsterdam.¹ Als, gedurende meerdere dagen, de gevoelstemperatuur zowel overdag als 's nachts onder nul is, treedt de winterkouderegeling in werking. Dit betekent dat voor alle daklozen die zich aanmelden (dus inclusief personen zonder binding met Amsterdam) een gratis plek gecreëerd wordt in de nachtopvang. Het aantal plekken in de opvang wordt dus uitgebreid op basis van de vraag. Bij extreme kou worden buitenslapers actief opgezocht en naar de opvang gestuurd. Zowel de daklozen die normaliter gebruik maken van de nachtopvang, als de daklozen die normaliter veelal buiten slapen, als daklozen die in marginale huisvesting slapen zijn dan dus te vinden in de opvang. Deze unieke mogelijkheid wordt aangegrepen om meer zicht te krijgen op de feitelijk daklozen. Hiertoe worden de registraties van de winterkoudeopvang en de reguliere nachtopvang aangevuld met gegevens uit enquêtes die zowel in de reguliere nachtopvang als de winterkoudeopvang gedurende twee avonden bij zoveel mogelijk daklozen worden afgenomen.

In principe wordt het onderzoek jaarlijks uitgevoerd, dit is echter afhankelijk van de weersomstandigheden. Het onderzoek is voor het eerst uitgevoerd in de winter van 2005/2006, vervolgens in de winter van 2008/2009, de winter van 2009/2010 en de winter van 2010/2011. Het onderzoek wordt uitgevoerd aan het begin van de winterkoude-periode, zodat de periode zonder winterkoudeopvang nog vers in het geheugen ligt en goed in kaart gebracht kan worden. Het onderzoek in 2009/2010 vormt hierop een uitzondering, omdat het in eerste instantie niet was ingepland. Vanwege de extreem lange vorstperiode bleek een uitzonderlijk groot aantal extra bedden nodig te zijn. Toen is het onderzoek aan het einde van de periode van winterkoudeopvang uitgevoerd en alleen onder de daklozen die gebruik maakten van een winterkoudeplek.

In de winter van 2010/2011 is het onderzoek voor het eerst gelijktijdig uitgevoerd in de vier grote steden in Nederland (Amsterdam, Rotterdam, Utrecht en Den Haag) met een vergelijkbare methode en vragenlijst. In deze rapportage worden alleen de resultaten uit Amsterdam beschreven. Een rapportage voor de vier steden gezamenlijk volgt later in 2011.

Onderzoeksvragen

Het onderzoek beoogt de volgende vragen te beantwoorden:

1. Hoeveel unieke personen maken gedurende de winterkoude periode gebruik van de opvang? Waar zijn zij opgevangen en hoeveel nachten hebben zij gebruik gemaakt van de opvang?
2. Welke deel van deze groep heeft een binding met Amsterdam?
3. Welke deel van deze groep neemt deel aan de veldregie in Amsterdam?
4. Wat zijn de kenmerken van de daklozen (met en zonder binding) in Amsterdam en wat zijn de trends hierin over de tijd?
5. Hoeveel wordt er buiten geslapen door de feitelijk daklozen en hoe verhoudt dit zich tot de capaciteit van de nachtopvang²?

¹ Onder feitelijk daklozen worden personen verstaan die niet beschikken over een eigen woonruimte en die voor een slaapplek gedurende de nacht ten minste één nacht zijn aangewezen op buiten slapen ofwel overnachten in de openlucht en in overdekte openbare ruimten (portieken, fietsenstallingen, stations, winkelcentra of een auto) en binnen slapen in passantenverblijven van de maatschappelijke opvang, inclusief eendaagse noodopvang, of binnen slapen bij vrienden, kennissen of familie, zonder vooruitzichten op een slaapplek voor de daarop volgende nacht. (definitie bestuurlijke monitor)

² In dit rapport wordt gesproken over winterkoudeopvang en nachtopvang, onder nachtopvang worden de bedden verstaan die in een normale winterperiode aanwezig zijn, onder winterkoudeopvang de bedden die in de koude periode er extra bij zijn gekomen.

Methoden

Lijsten, bronnen en analyse

Voor het beantwoorden van de eerste onderzoeksvraag zijn de gegevens m.b.t. de winterkoude opvang gebruikt zoals die worden geregistreerd bij "de Haven" van het Leger des Heils. Deze lijsten zijn aangevuld met gegevens van de winteropvang op de inlooplocatie "Oud West" van de Regenboog. Daarnaast zijn de gebruikte gegevens van de reguliere nachtopvang van het Leger des Heils, HVO, de Regenboog en het Stoelenproject over de periode november 2010 tot en met januari 2011. Deze registraties van de nachtopvang en winterkoudeopvang zijn aan elkaar gekoppeld. De gegevens van het Stoelenproject zijn als laatste gekoppeld. De informatie uit het Stoelenproject van reeds op de lijst bekende personen is aan het totaalbestand toegevoegd en de informatie van personen die alleen van het Stoelenproject gebruik maken is anoniem aan het bestand toegevoegd. Voor het beantwoorden van de tweede vraag is bekeken in hoeverre de geregistreerde personen bekend zijn in de Gemeentelijke Basisadministratie (GBA). Bekendheid in de GBA (dus niet noodzakelijkerwijs een adres ten tijde van de winterkoudeopvang) is voor deze analyse gebruikt als een indicator voor "binding met Amsterdam".

Voor vraag 3 is de lijst vergeleken met die van de veldregie (registratie van juni-september 2010). De gegevens van de veldregie zijn gebruikt om onderscheid te maken tussen de feitelijk daklozen met en zonder contact met een trajecthouder in het kader van het plan van aanpak van de maatschappelijke opvang.

Interviews

Voor de beantwoording van de vierde en vijfde onderzoeksvraag is gebruik gemaakt van de gegevens afkomstig uit enquêtes met de personen die van de winterkoudeopvang gebruik maken.

Op de locaties waar tenminste 10 mensen werden opgevangen, zijn de interviews afgenomen door onderzoekers van de GGD, die op vrijwillige basis aan dit onderzoek deelnamen. Op de kleinere locaties zijn de interviews uitgevoerd door de medewerkers van de opvang. In sommige gevallen hebben respondenten zelf de vragenlijst schriftelijk ingevuld. De interviews zijn uitgevoerd op 2 en 3 december 2010, in de tweede helft van de eerste week van winterkoudeopvang.

De vragenlijst is enigszins aangepast ten opzichte van voorgaande jaren, op basis van de ervaringen van eerdere jaren en de input vanuit de andere steden. De vragenlijst is terug te vinden in bijlage 1. In veel gevallen waarin taal een barrière vormde voor het interview, is een mededakloze gevraagd om te tolken. Daarnaast is een deel van de vragenlijst vertaald in het Pools.

Alle respondenten ontvingen 5 euro als dank voor hun deelname. De vragenlijsten zijn in twee dagen afgenomen, om zoveel mogelijk te voorkomen dat daklozen meerdere malen (op meerdere plekken) deelnemen en om een beeld te krijgen van een dwarsdoorsnede van de groep.

Bij het samenvoegen van de registraties blijken veel cliënten dubbel voor te komen, met telkens een net iets andere naam of geboortedatum. Middels diverse controles zijn deze dubbelen eruit gehaald en is een bestand gecreëerd van unieke personen.

De dynamiek (voortdurende in- en uitstroom van daklozen in de opvang) heeft een grote invloed op de cijfers. Aangezien veel daklozen slechts enkele nachten gebruik maken van de winteropvang wordt het aandeel van deze incidenteel verblijvende groep groter naarmate de periode van winterkoudeopvang langer wordt. Om zicht te krijgen op de dagelijkse samenstelling worden daarom behalve de totaalcijfers ook de gemiddelden per dag weergegeven.

2 Resultaten

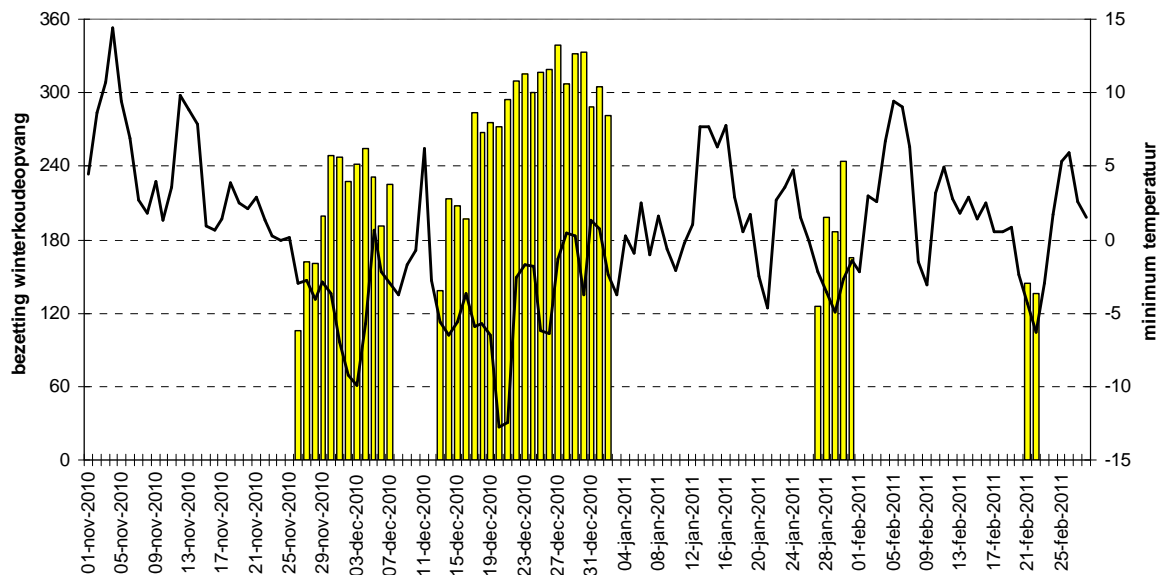
In deze rapportage worden de bovengenoemde onderzoeksvragen afzonderlijk besproken.

2.1 Onderzoeksvraag 1: Hoeveel unieke personen maken gedurende de winterkoude periode gebruik van de opvang? Waar zijn zij opgevangen en hoeveel nachten hebben zij gebruik gemaakt van de opvang?

Gedurende de winter 2010/2011 zijn er in totaal 4 periodes met in totaal 40 nachten met extra winterkoudeopvang geweest. Deze vier winterkoudeperiodes duurden respectievelijk 12, 21, 5 en 2 dagen. In totaal zijn er 921 verschillende personen gezien en zijn er 9592 overnachtingen geregistreerd. Gemiddeld zijn dit 10 overnachtingen per persoon en 240 personen per nacht.

Een kwart van de personen maakte 1 à 2 nachten gebruik van deze opvang, de helft 5 nachten of minder en een kwart overnachtte 18 keer of vaker op een winterkoudeplek.

Figuur 1: minimumtemperatuur en aantal personen in winterkoudeopvang



Bron temperatuur: KNMI, meetstation Schiphol

Figuur 1 geeft het aantal opgevangen personen en de minimumtemperatuur per dag weer. Hierin zijn de vier periodes te onderscheiden. In het algemeen geldt dat naarmate de temperatuur lager is en de periode langer duurt het aantal mensen dat (per nacht) gebruik maakt van de winterkoudeopvang hoger is. Mensen krijgen immers een plek toegewezen voor de hele winterkoude-periode.

De piek in de opvang zat dan ook in de tweede periode (deze periode kende de laagste minimumtemperatuur en duurde het langst) en was op 27 december 2010 met 339 mensen. In de nacht van 27 op 28 december zelf was het met temperaturen rond het vriespunt echter niet bijzonder koud.

In vergelijking met vorig jaar (2009/2010) was de winterkoudeopvang korter (40 dit jaar nachten versus 52 vorig jaar) maar werden er dit jaar per nacht gemiddeld meer mensen gezien (240 ten opzichte van 178 vorig jaar). Ook het maximale aantal op één dag was hoger (339 t.o.v. 279 vorig jaar). In totaal werden er minder unieke personen gezien (921 versus 1033). Ondanks het lager aantal

nachten winteropvang was het gemiddeld aantal nachten per persoon vergelijkbaar (10 nachten in 2010/2011 versus 9 nachten 2009/2010).

Locaties

Tijdens de winterkoudeopvang werden er op 24 verschillende locaties extra bedden geregeld. Niet alleen bij nachtopvangvoorzieningen zoals de Veste en de Haven werden extra bedden geplaatst maar ook bij voorzieningen voor de maatschappelijke opvang waar daklozen normaal langdurig verblijven en een vaste kamer hebben (zoals Straetenburgh, Fokke Simonszhuis) of juist bij voorzieningen waar normaal niet overnacht kan worden (zoals Blaka Watra of Inloop Oud West van de Regenboog).

Deze winter is de voorziening Poeldijkstraat plus van HVO/Querido in gebruik genomen als winteropvangplek en meer dan een kwart van de overnachtingen vond hier plaats.

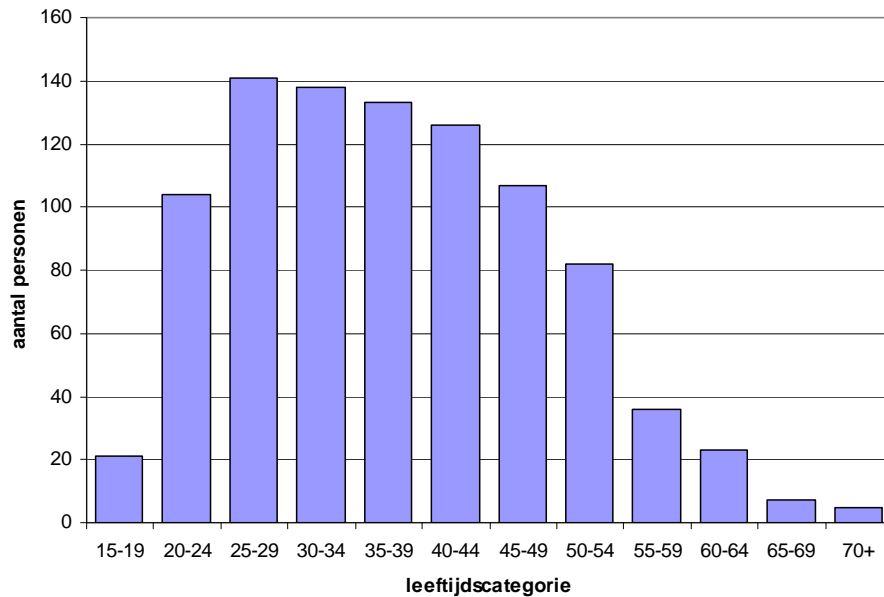
Tabel 1: winterkoude-locaties en totaal aantal overnachtingen 2009/2010

	Overnachtingen	
	aantal	Procent
HvO Poeldijkstraat plus	2642	27,5%
LdH Instroomhuis	837	8,7%
HvO passantenverblijf De Veste	698	7,3%
Inloophuis Oud West	665	6,9%
Regenboog Blaka Watra	601	6,3%
HvO Straetenbrugh	367	3,8%
HvO passantenhotel Boerhaave	361	3,8%
Instroomhuis	354	3,7%
HvO Elsrijkdreef	339	3,5%
HvO Flierbosdreef	328	3,4%
Martien Schaeperhuis	316	3,3%
Internaat (de Veste)	269	2,8%
LdH Haven	247	2,6%
Volksbond Fokke Simonszhuis	234	2,4%
Makom	219	2,3%
Opvanghotel Ruysdael	217	2,3%
LdH Gastenburgh	214	2,2%
De Rijswijk	169	1,8%
HvO de Aak	138	1,4%
Volksbond Berthold Brechthuis	126	1,3%
HvO Roggeveen	106	1,1%
Volksbond Akerwetering	83	0,9%
Spirit Poortgebouw	42	0,4%
HvO De Vaart	20	0,2%
Totaal	9592	100%

Leeftijd en geslachtsverdeling

De winterkoude groep is gemiddeld 38,1 jaar. De jongste is 17 en de oudste 74 jaar.

De groep bestaat voor 93% uit mannen. De vrouwen zijn gemiddeld iets ouder dan de mannen (38 jaar en 41 jaar).



Figuur 2: leeftijdsverdeling winterkoude groep.2010/2011

De leeftijdsverdeling vertoont een vergelijkbaar patroon met de winter van 2009/2010. Alleen de leeftijdsgroep jonger dan 20 jaar is wat kleiner.

Gedurende de laatste winterkoude periode is bij 79 personen de nationaliteit geregistreerd (tabel 2). Eenderde (34%) had de Nederlandse nationaliteit, meer dan de helft heeft de nationaliteit van één van de EU lidstaten buiten Nederland (57%) en 9% heeft een andere nationaliteit. In totaal behoorde 39% tot de inwoners van één van de nieuwe lidstaten waarbij de Poolse en Roemeense nationaliteit het meest genoemd werden (28% van totaal).

Tabel 2: Nationaliteit van personen opgevangen in laatste winterkoudeperiode

	aantal	procent
Nederland	27	34%
EU oude lidstaten	14	18%
EU nieuwe lidstaten	31	39%
Buiten EU	7	9%
Totaal	79	100%

Totaal aantal personen november t/m januari

Voor de beschrijving van de totale groep feitelijk daklozen die gebruik hebben gemaakt van de opvang zijn de gegevens van de reguliere nachtopvang en de winterkoudeopvang in de periode november 2010 tot en met januari 2011 nader geanalyseerd.¹

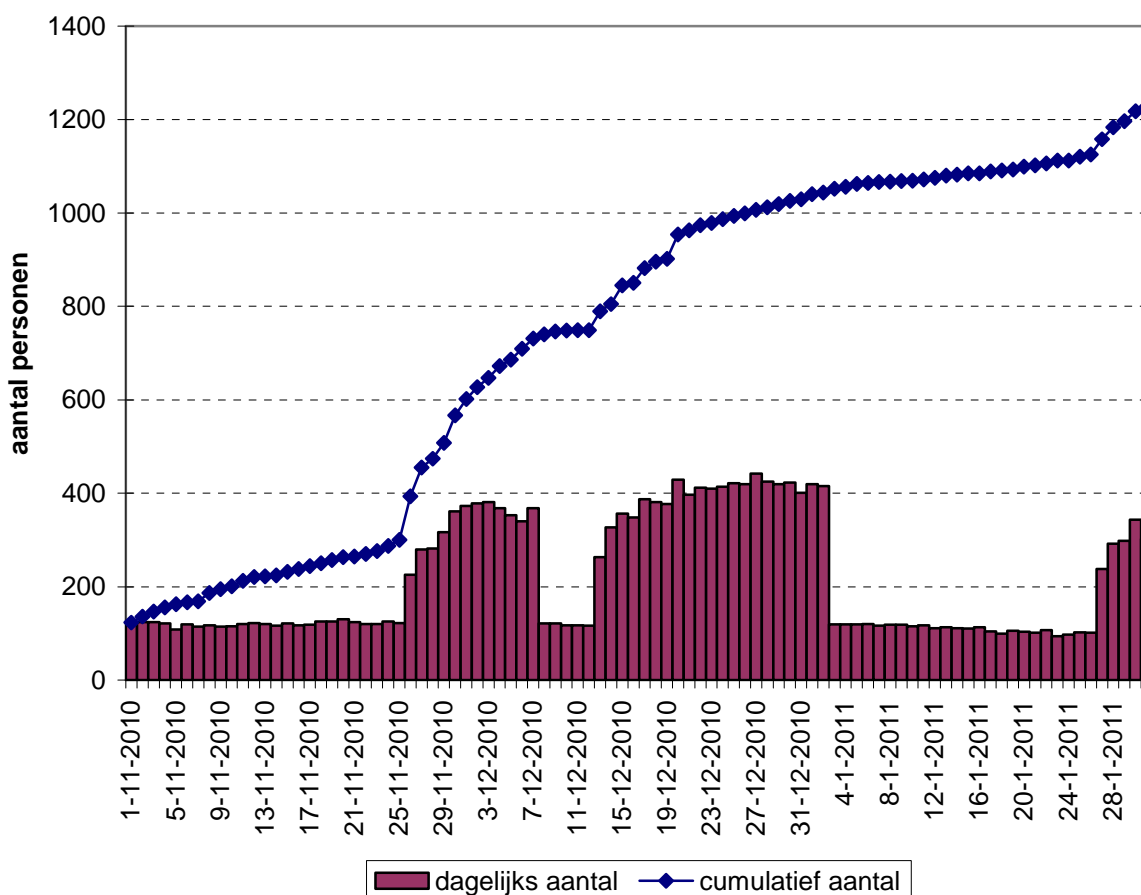
Onder passanten worden hier de personen verstaan die gebruik hebben gemaakt van HvO de Veste, Flierbosdreef van HvO/Querido, de Haven van het LdH, Makom van stichting de Regenboog en het Stoelenproject. In de reguliere nachtopvang werden 880 verschillende personen opgevangen, waarvan er 400 ook van de winterkoudeopvang gebruik hebben gemaakt. Daarnaast zijn er in de winterkoudeopvang in deze periode 456 personen gezien die niet van de nachtopvang gebruik hebben gemaakt. Dit geeft een totaal van 1336 personen die in de maanden november t/m januari een beroep hebben gedaan op de passanten of winterkoudeopvang in Amsterdam.

Het stoelenproject is voor het eerst ook in deze analyse meegenomen. Deze voorziening biedt tijdens de gehele winterperiode (half september t/m april) de mogelijkheid tot gratis overnachting waarbij ook personen die elders geen recht op zorg hebben worden toegelaten. Tijdens de periode van winterkoude opvang vervalt de beperking van het aantal nachten dat daklozen daar mogen verblijven (maximaal 10 nachten per maand voor mannen en 14 nachten voor vrouwen). Gedurende de maanden november t/m januari overnachtten er bij het stoelenproject gemiddeld 43 personen per nacht en 285 personen in totaal. De meerderheid (177, 62%) van hen overnacht ook in andere opvanglocaties.

Figuur 3 laat zien dat de groep feitelijk daklozen in de opvang die buiten de winterkoudeperiodes vrij constant blijft maar tijdens de winterkoudeperiodes meer dan verdubbelt. Het cumulatieve cijfer laat zien dat daarbij steeds nieuwe individuen verschijnen. Bij deze figuur is het Stoelenproject niet meegenomen.

Deze dynamiek in de bewonerspopulatie is buiten de winterkoude opvang gering. Op 1 november worden er 123 personen gezien, vervolgens worden er tot 25 november 300 verschillende individuen gezien. Dit betekent dat er dagelijks gemiddeld 7 mensen nieuw verschijnen en, aangezien de grootte van de groep min of meer constant blijft, er ook weer 7 mensen verdwijnen. Dit verandert tijdens de winterkoude opvang in de periode tussen 26 november en 7 december, dan stromen er in enkele dagen 431 nieuwe mensen in. Ook tijdens de volgende winterkoudeopvang-periodes stromen er telkens mensen in die voorheen nog niet gezien zijn. Deze personen waren in de voorgaande periode nog niet in Amsterdam, nog niet dakloos of hadden op die dagen een alternatieve vorm van huisvesting. Op 31 januari maakte (tijdens een periode van winterkouderegeling) 302 mensen gebruik van de opvang. Op dat moment zijn er vanaf 1 november 2010, 1228 personen gezien. Dit betekent dat 926 personen op dat moment de Amsterdamse opvang niet nodig hebben. Zij hebben inmiddels een andere plek om te overnachten of zijn uit Amsterdam vertrokken.

¹ Ten tijde van de data analyse was de informatie over de bezetting van de nachtopvang uit februari nog niet voorhanden.



Figuur 3: Aantal personen per dag en het cumulatief aantal personen dat gebruik maakt van de passanten- en winterkoude opvang (exclusief Stoelenproject)

2.2 Onderzoeksvraag 2: Welk deel van de winterkoudegroep heeft een binding met Amsterdam en hoe is dit bij de nachtopvang?

Voor deze analyses is het al of niet bekend zijn in de Gemeentelijke Basis Administratie (GBA) gebruikt als indicator voor binding met Amsterdam.

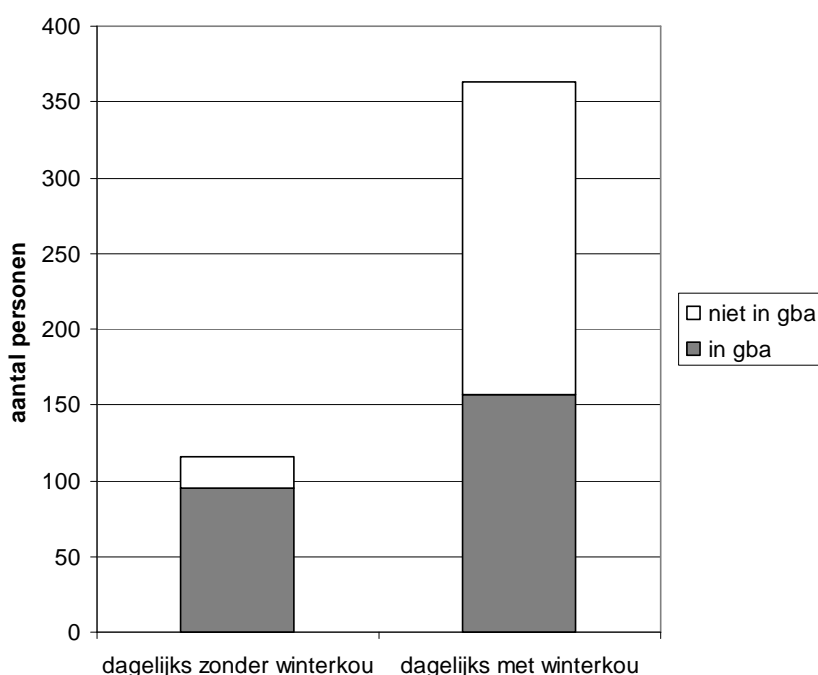
De groep van 108 personen die alleen van het Stoelenproject gebruik hebben gemaakt zijn niet op naam bekend, en zijn zij niet meegenomen in de analyses met betrekking tot een binding met Amsterdam. Deze analyses gaan dus over 1228 personen die in november t/m januari gebruik hebben gemaakt van de opvang.

Van deze 1228 is minder dan de helft (530; 43%) terug te vinden in de GBA. Er is een duidelijk verschil tussen de winterkoudegroep en de groep in de nachtopvang in de mate waarin de groep bekend is bij de GBA (tabel 3). Bij de 456 personen die in deze periode alleen van de winterkoudeopvang gebruik maken is 26% bekend in de GBA. Van de groep van 772 personen die (ook) van de nachtopvang gebruik heeft gemaakt is dit bij iets meer dan de helft (53%) het geval.

Tabel 3: geregistreerd in de GBA naar aard van de opvang in november en januari 2010/2011

	niet in GBA		wel in GBA		Totaal
	aantal	procent	aantal	procent	Aantal
Alleen winterkoudeopvang	338	74%	118	26%	456
Beide	240	60%	160	40%	400
Alleen nachtopvang	120	32%	252	68%	372
Totaal	698	57%	530	43%	1228

Deze percentages weerspiegelen niet de dagelijkse praktijk. Omdat de personen die onbekend zijn bij de GBA minder frequent gebruik maken van de nachtopvang zijn de percentages personen zonder regiobinding in de dagelijkse praktijk kleiner. Figuur 4 geeft de gemiddelde dagelijkse situatie weer.



Figuur 4: Gemiddelde dagelijkse bezetting (nov/jan) naar registratie in de gemeentelijke basis administratie (GBA), tijdens winterkoude opvang en reguliere dagen. 2010/2011

In een situatie zonder winterkou is 83% geregistreerd bij de GBA, in een periode met winterkou is dit 43%.

Wanneer we kijken naar het verschil in dagelijkse bezetting komt er tijdens de winterkouderegeling een groep bij waarvan 75% niet geregistreerd is in de GBA van Amsterdam.¹ Dit maakt dat de meerderheid van de daklozen die gebruik maken van de opvang (passanten en winterkou) geen officiële inwoner is van Amsterdam.

¹ Hierbij dient te worden opgemerkt dat het Stoelproject niet bij deze analyse is meegenomen. Hier worden veel personen die onbekend zijn in de GBA opgevangen waardoor in de situatie zonder winterkou het percentage hoger zal zijn. Daar staat tegenover dat door registratiefouten in naam en geboortedatum sommige personen mogelijk onterecht niet in de GBA zijn teruggevonden.

2.3 Onderzoeksvraag 3: Welk deel van deze groep neemt deel aan de veldregie?

Om te bepalen of iemand deelneemt aan de veldregie is de registratie van de nachtopvang en winterkoudeopvang van november 2010 en januari 2011 vergeleken met de veldregie-registratie van juni t/m september 2010¹. Personen die volgens deze registratie in contact waren met hun trajectbegeleider worden als actuele deelnemer veldregie beschouwd.

Tabel 4 laat zien dat er een verschil is tussen de groep die enkel gebruik maakt van de winterkoudeopvang en de groep die ook of uitsluitend gebruik heeft gemaakt van de nachtopvang. Bij de groep die uitsluitend gebruik maakt van de winterkoudeopvang neemt slechts 7% deel aan de veldregie, terwijl dit bij de groep die uitsluitend gebruik maakt van de nachtopvang 25% is.

Tabel 4: Participatie in veldregie uitgezet naar aard van de opvang (winterkoude én nachtopvang nov. 2010 - jan. 2010)

	Geen veldregie		Actueel in veldregie (jun-sept 2010)		totaal aantal
	aantal	procent	aantal	procent	
Enkel winterkoude-opvang	426	93%	30	7%	426
Beide	345	86%	55	14%	400
enkel nachtopvang	278	75%	94	25%	372
Totaal	1049	85%	179	15%	1228

De veldregie is met name bedoeld voor de personen met een binding met Amsterdam, bij deze personen is het mogelijk huisvesting en inkomen te regelen. Dit is terug te zien in tabel 5.

Tabel 5: Participatie in veldregie uitgezet naar aard van de opvang bij personen geregistreerd in GBA (winterkoude én nachtopvang nov2010-jan2011 en dec 2009-jan2010)

	Onbekend veldregie		Actueel contact		Actueel contact in 2009/2010	
	aantal	procent	aantal	procent	aantal	procent
enkel winterkoudeopvang	97	82%	21	18%	43	27%
Beide	116	72%	44	28%	49	36%
Enkel nachtopvang	164	65%	88	35%	157	56%
	377	71%	153	29%	249	43%

Uit tabel 5 blijkt dat van dan de totale groep met binding met Amsterdam 29% actueel deelneemt aan de veldregie. Onder de daklozen met binding die enkel in de nachtopvang slapen, neemt ongeveer eendere actueel deel aan veldregie. Dit is duidelijk minder dan vorig jaar. Een waarschijnlijke verklaring hiervoor is dat de overbruggingsplekken bij de Haven en de HVO passantenopvang dit jaar goed te onderscheiden waren in de data en dus zijn geëxcludeerd waar dat vorig jaar nog niet kon. Bovendien is het meest recente veldregie bestand dat dit jaar gebruikt kon worden het bestand dat de situatie in de periode juni t/m september beschrijft terwijl het bestand van vorig jaar de periode september-december 2009 beschreef waardoor personen die naar aanleiding van de winteropvang in beeld zijn gekomen ook zijn meegerekend.

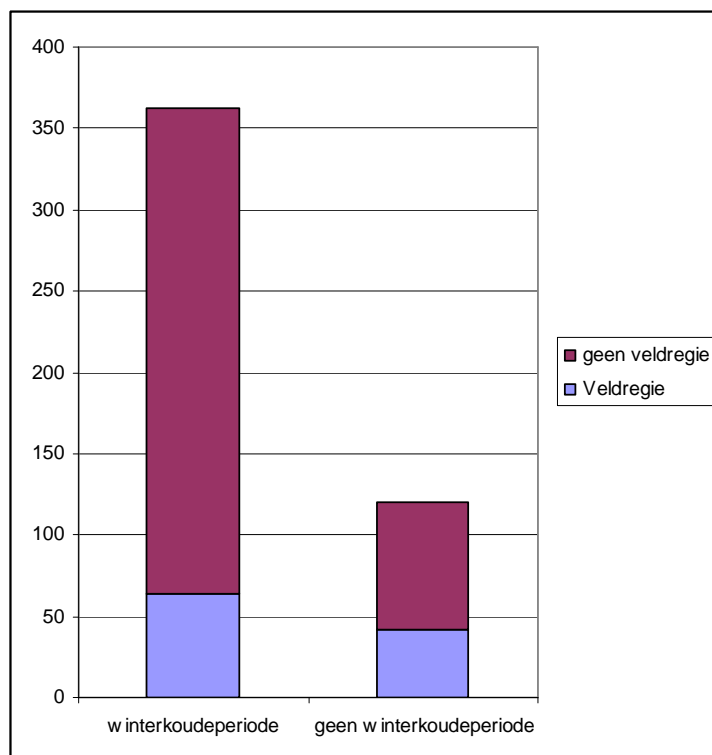
¹ De situatie van de personen met een trajectplan wordt drie maal per jaar geïnventariseerd, ten tijde van de analyse was registratie de periode sept-dec 2009 het meest recente complete inventarisatie. Hierin kan niet worden meegenomen of er als gevolg van de winterkoude-opvang 'slapende contacten' weer actueel zijn geworden of personen een nieuw trajectplan hebben gekregen.

Bij de groep die enkel gebruik heeft gemaakt van de winterkoudeopvang maar ook bij de groep die zowel van de reguliere nachtopvang als de winterkoudeopvang gebruik maakt, is de actuele deelname aan de veldregie lager (18% en 28%), eveneens een daling ten opzicht van vorig jaar maar minder sterk dan bij de passanten.

Van de groep zonder binding neemt 4% deel aan de veldregie.

In figuur 5 is de dagelijkse praktijk m.b.t. deelname aan veldregie weergegeven in de periode mét en een periode zonder winterkou.

In de dagelijkse praktijk worden er gemiddeld 110 personen opgevangen waarvan 35% actueel in beeld is bij de veldregie (was 61% in 2009/2010). In tijden van winterkoude worden er gemiddeld 363 personen opgevangen waarvan 18% actueel in beeld van de veldregie (dit was 40% in 2009/2010).



Figuur 5: Dagelijks beeld met betrekking tot participatie veldregie buiten en tijdens winterkoude periode. 2010/2011

Voorgaand jaar overnachtten in een periode van twee maanden december 2009 en Januari 2010 in totaal 1159 personen in Winterkoudeopvang of reguliere nachtopvang. Een op dezelfde wijze geselecteerde groep telt dit jaar 1146 personen.¹ Het totaal aantal personen dat in de maanden December / Januari in contact kwam met de opvang is daarmee vergelijkbaar met dat van het voorgaand jaar.

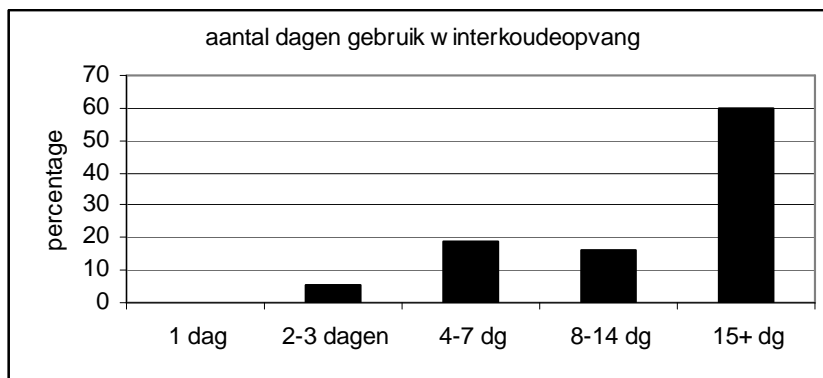
¹ Van de 1146 personen uit december 2010/ januari 2011 hebben er 56 enkel gebruik gemaakt van een overbruggingsplek (een vaste plaats in de Veste of Haven voor mensen die wachten op een plek in de residentiële maatschappelijke opvang). Deze personen behoren niet meer tot de 'feitelijk daklozen' en zijn dit jaar (i.t.t. vorig jaar) niet meegenomen in de verdere analyse. Ook de daklozen die enkel gebruik maakten van het stoelenproject zijn niet meegenomen in dit getal. Voor december 2010/ januari 2011 betrof dit 73 personen.

2.4 Onderzoeksvraag 4: Wat zijn de kenmerken van de daklozen?

Voor de beantwoording van deze vraag wordt gebruik gemaakt van de 267 enquêtes die zijn afgenomen tijdens de winterkouderegeling. In totaal werden op deze dagen gemiddeld circa 375 personen opgevangen, waarvan 160 op een reguliere plek en 215 op een winterkoudeplek. Dit betekent een overall respons van 71% (84% van de mensen op een winterkoudeplek en 42% bij reguliere passanten).

Aangezien het aanbod van de hulpverlening voor de mensen met regiobinding sterk verschilt van dat voor de mensen zonder regiobinding, worden de cijfers apart gepresenteerd voor mensen met en zonder binding. Registratie bij de Gemeentelijke Basisadministratie (GBA) is gebruikt als indicator voor regiobinding.

In totaal zijn 139 van de 267 respondenten teruggevonden in de gemeentelijke basisadministratie van Amsterdam en dus gedefinieerd als personen die een binding hebben met Amsterdam. Daarnaast zijn er 128 niet in de GBA teruggevonden. Dit betekent dan van de gehele groep respondenten 52% een binding heeft met Amsterdam. Dit is lager dan tijdens de enquête van 2008/2009 toen 69% van de respondenten een binding met Amsterdam had.



* aantal dagen gebruik is gebaseerd op registratiegegevens

Figuur 6: Aantal dagen dat door respondenten uit winterkoudegroep gebruik is gemaakt van de winterkoudeopvang

Figuur 6 laat zien dat de groep die de enquête heeft ingevuld voornamelijk mensen zijn die relatief lang gebruik gemaakt hebben van de winteropvang. Van de groep die teruggevonden is in het bestand van de winteropvang (n=149), maakt de helft hier langer dan 14 dagen gebruik van. Bij de totale groep van 921 personen is dit bij 30% het geval. In de periode 2009/2010 was het percentage onder de respondenten van de enquête dat meer dan 14 dagen gebruik maakte van de winterkoudeopvang vergelijkbaar (52%), maar was dit in de totale groep veel lager (18%).

De ondervertegenwoordiging onder respondenten van mensen die maar kortdurend van de winterkoude gebruik maken is te verklaren uit het kleinere tijdsbestek waarin de vragenlijst is afgenomen. Daardoor is de groep die incidenteel aanwezig is procentueel kleiner en is de geënquêteerde groep meer representatief voor de dagelijkse aanwezige groep.

Demografie

In tabel 6 wordt de demografische samenstelling van de groep met binding vergeleken met die van de groep zonder binding.

Tabel 6: Demografische kenmerken 2010/2011 binding met Amsterdam

	binding		Geen binding		Totaal	
	aantal	procent	aantal	procent	aantal	procent
Totaal	139	100%	138	100%	267	100%
Geslacht						
Man	127	94%	110	91%	237	93%
Vrouw	8	6%	11	9%	19	7%
Leeftijdsgroep						
16-24 jaar	3	2%	22	17%	25	10%
25-34 jaar	19	14%	51	40%	70	27%
35-44 jaar	34	25%	29	23%	63	24%
45-54 jaar	56	42%	20	16%	76	29%
55-64 jaar	20	15%	4	3%	24	9%
65+ jaar	2	1%	0	0%	2	1%
Gem leeftijd*	46,1		34,9		40,6	
Land van herkomst**						
nederland	45	32%	9	7%	54	20%
suriname/antillen	31	22%	0	0%	31	12%
west europa	8	6%	21	17%	29	11%
midden & oost europa	8	6%	74	58%	82	31%
nrd afrika	19	14%	10	8%	29	11%
subsahara afrika	9	6%	5	4%	14	5%
Ov. non-industr	17	12%	6	5%	23	9%
OV. Industr	2	1%	2	2%	4	2%
Nationaliteit**						
Nederlandse	99	71%	11	9%	110	41%
EU-oude lidstaten	9	6%	22	17%	31	12%
EU-nieuwe lidstaten	8	6%	68	53%	76	28%
Buiten EU-met verblijfsverg..	22	16%	9	7%	31	12%
Buiten EU-zonder verblijfsverg..	1	1%	18	14%	19	7%

* significant verschillend, ttest, $p < 0.001$

** significant verschillend, chisq $p < 0.001$

De groep met binding is met 46 jaar gemiddeld 11 jaar ouder dan groep zonder binding (35 jaar). De groep 45 plussers zijn binnen de groep met binding het meest vertegenwoordigd (58%); bij de groep zonder binding is slechts 19% ouder dan 45 jaar.

Bij de groep met binding is 32% geboren in Nederland, bij de groep zonder binding slechts 7%. Alle personen met een Surinaams/Antilliaanse afkomst hebben binding met Amsterdam. Bij de groep zonder binding is het percentage afkomstig uit Midden en Oost Europa het grootst (58%), gevolgd door mensen van buiten de EU. De groep West Europeanen neemt binnen de groep zonder binding met 17% een 2^e plaats in. Ook nationaliteit laat hetzelfde patroon zien. De groep met binding bestaat

voor het grootste deel (71%) uit mensen met een Nederlandse nationaliteit. De groep zonder binding is voor ruim de helft afkomstig uit de nieuwe EU lidstaten. De nationaliteiten van de groep zonder binding uit de nieuwe EU-lidstaten zijn: Roemenie (40%), Baltische staten (25%), Polen (21%), overige (14%).

Binnen de winterkoudegroep is de verdeling sterk vergelijkbaar met de nationaliteiten zoals geregistreerd bij aanmelding in de laatste winterkoudeperiode (zie pagina 9).

Tabel 7: Duur van verblijf in Amsterdam uitgesplitst naar binding met Amsterdam

	Met binding		zonder binding		Totaal	
	aantal	procent	aantal	procent	aantal	procent
< 3 maanden	10	7%	55	43%	65	24%
3 mnd – 1 jr	10	7%	29	23%	39	15%
> 1 jr	119	86%	44	34%	163	61%
Totaal	139	100%	128	100%	267	100%

Van alle respondenten is eenderde het afgelopen jaar naar Amsterdam gekomen, dit percentage is hoger in de groep zonder binding (66%) dan in de groep die met binding (14%).

Van de personen die minder dan 3 maanden in Amsterdam verblijven noemde 56% het zoeken van werk als de belangrijkste reden voor komst naar Amsterdam, 15% was hier als toerist was op doorreis of naar Amsterdam gekomen voor de sfeer, 10% voor de voorzieningen voor daklozen, 7% voor een geliefde of vrienden, 12% had een andere reden. Opvallend is dat, in tegenstelling tot de groep die al langer in Amsterdam verblijft, niemand aangaf voor drugs naar Amsterdam te zijn gekomen.

Kenmerken dakloosheid

Tabel 8: Kenmerken dakloosheid uitgesplitst naar binding met Amsterdam

Duur dakloosheid	Met binding		Zonder binding		Totaal	
	aantal	procent	aantal	procent	aantal	procent
<1 mnd	8	6%	24	20%	32	12%
1 tot <6 mnd	14	10%	22	18%	36	14%
6mnd tot <1 jr	6	4%	14	11%	20	8%
1 jr tot <5 jr	36	27%	25	20%	61	24%
5 jr of meer	68	50%	29	24%	97	38%
Nooit dakloos geweest	3	2%	9	7%	12	5%
Missing						
Gemiddelde duur (jr)	8,2		4,7		6,5	
Mediane duur (jr)	5,5		0,9		3,0	

De mediane duur van de dakloosheid is duidelijk hoger in groep met binding dan in de groep zonder binding. Een klein deel (7%) van de groep zonder binding beschouwt zich niet als dakloos, dit is de groep die een huis in het land van herkomst heeft waar zij naar terug kunnen keren. Van de groep die zich wel als dakloos beschouwd is de helft 11 maanden of korter dakloos. Bij de groep met binding is de helft al vijf jaar of langer dakloos.

Reden verlies laatste huisvesting

Tabel 9: Reden dat daklozen hun laatste huisvesting zijn verloren en dakloos zijn geraakt, uitgesplitst naar binding met Amsterdam

Reden dakloosheid	Met binding		zonder binding		totaal	
	aantal	procent	aantal	procent	aantal	procent
Na verblijf instelling	39	31%	15	15%	54	24%
na detentie	30	24%	8	8%	38	17%
na MO	7	6%	3	3%	10	4%
na zorginstelling	2	2%	4	4%	6	3%
Huisuitzetting	39	31%	25	25%	64	28%
Uitzetting WBC	18	14%	6	6%	24	10%
Uitzetting particulier	12	9%	6	6%	18	8%
Gedwongen verkoop	1	1%	0	0%	1	0%
afloop (onder)huur	5	4%	3	3%	8	3%
Ontruiming kraakpand	2	2%	9	9%	11	5%
Huisvesting via werkgever	1	1%	1	1%	2	1%
Conflict medebewoners	34	27%	11	11%	45	20%
conflict medebewoners	30	24%	9	9%	39	17%
conflict ouders	4	3%	2	2%	6	3%
“Nieuw” in Nederland	15	12%	51	50%	66	29%
komst uit buitenland	6	5%	50	49%	56	24%
terugkomst buitenland	9	7%	1	1%	10	4%
Subtotaal	127	100%	102	100%	229	100%
Missing	12		26		38	
Totaal	139		128		267	

WBC=woningbouwcorporatie, MO= Maatschappelijke Opvang.

Bij de groep zonder binding is de helft dakloos geworden toen zij vanuit het buitenland naar Nederland kwamen. Dit wordt door de groep met binding minder vaak (12%) als reden genoemd. Bij deze groep is huisuitzetting en dakloosheid na een periode van detentie, verblijf in Maatschappelijke Opvang of andere zorginstelling het belangrijkste (beide 31%). Bij detentie als reden van laatste dakloosheid is het belangrijk te realiseren dat een detentieperiode van langer dan 30 dagen ook gezien wordt als een periode van stabiele huisvesting. Dakloosheid na detentie betekent hier dan ook meestal meer dat de periode van hechtenis niet aangegrepen is als een periode om huisvesting te regelen en bij een kleiner deel dat mensen werkelijk dakloos worden als gevolg van een detentieperiode. Bij de groep zonder binding is dakloosheid na verblijf instelling minder van belang. Bij huisuitzetting speelt bij de groep zonder binding de ontruiming van kraakpanden een rol (9%). Eénvijfde van de totale groep en 27% van de groep met binding verliest zijn huisvesting door een conflict met partner, ouders of andere medebewoners.

Inkomen

Tabel 10: Bron van inkomsten uitgesplitst naar wel of geen binding met Amsterdam

	Met binding		Zonder binding		Totaal	
	aantal	procent	aantal	procent	aantal	procent
Geen	34	25%	99	78%	133	51%
Legaal betaald werk	7	5%	13	10%	20	8%
Bijstandsuitkering	70	52%	3	2%	73	28%
Andere uitkering	17	13%	2	2%	19	7%
Anders (o.a. daklozenkrant)	7	5%	10	8%	17	6%
Totaal	135	100%	127	100%	262	100%

De helft van de geënquêteerde groep heeft geen (officiële) inkomsten. Van de groep zonder binding is dit maar liefst 78%. De groep zonder binding met een uitkering heeft deze uitkering buiten Amsterdam.

In de groep met binding heeft 65% een uitkering, verdient 10% zijn geld met betaald werk of klusjes zoals verkoop van daklozenkrant, maar heeft altijd nog een kwart geen legale bronnen van inkomsten. Ook bij de groep zonder binding heeft slechts 10% inkomsten uit werk.

Middelengebruik

Tabel 11: Middelengebruik uitgesplitst naar binding met Amsterdam

	Met binding		Zonder binding		Totaal	
	aantal	procent	aantal	procent	aantal	procent
Opiaten of cocaïne	42	30%	14	11%	57	21%
Alcohol **	31	22%	35	27%	66	25%
Cannabis **	38	27%	34	27%	72	27%
Geen van bovenstaande	70	50%	77	60%	147	55%

** alcohol= > 3 eenheden per dag, zelfgerapporteerd verslaafd, cannabis: (bijna) dagelijks gebruik.

Cocaïne of opiaten laatste maand gebruik van cocaïne, heroïne of methadon.

Binnen de groep met binding gebruikt de helft alcohol of drugs. Bij de groep zonder binding is dit 40%. Alcohol en cannabisgebruik zijn vergelijkbaar tussen de beide groepen, heroïne of cocaïne gebruik komt vaker voor bij de groep met binding.

Zorggebruik

Tabel 12: Contacten met zorg uitgesplitst naar binding met Amsterdam

	Met binding		zonder binding		Totaal	
	aantal	procent	aantal	procent	aantal	procent
Huisarts	48	35%	20	16%	68	25%
Tandarts	41	29%	25	20%	66	25%
Arts in politiecel of detentie	36	26%	29	23%	65	24%
Opgenomen in ziekenhuis/verpleeghuis/ ziekenboeg	17	12%	27	21%	44	16%
Eerste hulp ziekenhuis	24	17%	20	16%	44	16%
Verslavingszorg Drugs	22	16%	5	4%	27	10%
GGZ	14	10%	11	9%	25	9%
Kruispost	4	3%	10	8%	14	5%
Verslavingszorg Alcohol	6	4%	5	4%	11	4%
Verslavingszorg Spuitomruil	5	4%	0	0%	5	2%
Geen van de bovenstaande zorgaanbieders	34	24%	44	34%	78	29%
Eén van bovenstaande aanbieders	42	30%	32	25%	74	28%
Meerdere van de bovenstaande	63	45%	52	41%	115	43%

De meerderheid van de daklozen (71%) is de afgelopen 12 maanden met een medische zorgverlener in aanraking geweest. Ook bij de groep zonder binding is dit bij 66% het geval. Wel verschilt het soort zorgaanbieder tussen beide groepen, bij de groep met binding wordt contact met de huisarts het meest genoemd, bij de groep zonder binding de arts in politiecel of detentie. De Kruispost is een plek waar onverzekerde personen terecht kunnen en wordt dan ook vaker gebruikt door de groep zonder binding. Opvallend is het hoge percentage met een opname in het ziekenhuis onder groep zonder binding (21%). Soms zijn voor hen medische problemen de oorzaak van verlies van werk en, omdat zij niet terug kunnen vallen op sociale voorzieningen, daarmee ook de huisvesting.

Tabel 13: Zorgverzekering naar binding met Amsterdam

	Met binding		zonder binding		Totaal	
	Aantal	procent	aantal	procent	aantal	procent
Ja	102	73%	28	22%	130	49%
Nee	28	20%	89	70%	117	44%
weet niet/geen antwoord	9	6%	11	9%	20	7%
Totaal	139	100%	128	100%	267	100%

Binding met Amsterdam is vooral van belang voor het recht op maatschappelijke voorzieningen en niet zozeer op het recht op medische zorg. Medisch noodzakelijke zorg is voor iedereen beschikbaar. Toch is de meerderheid van de groep zonder binding (70%) onverzekerd wat een extra barrière is voor het zoeken en krijgen van medische hulp. Overigens is ook 20% van de groep met binding niet verzekerd.

Tabel 14: Medicijngebruik uitgesplitst naar binding met Amsterdam

Medicijngebruik (hiërarchisch)	Met binding		Zonder binding		Totaal	
	aantal	procent	aantal	procent	aantal	procent
Geen medicatie	89	64%	112	88%	201	75%
Psychofarmaca	18	13%	8	6%	26	10%
Alleen methadon/ov. opiaatvervanger	15	11%	1	1%	16	6%
Andere medicijnen/incl. pijnstillers	17	12%	7	5%	24	9%
Totaal	139	100%	128	100%	267	100%

Een kwart van de geënquêteerde geeft aan dat hij door de arts voorgeschreven medicatie gebruikt. In tegenstelling tot de zorgcontacten is er met betrekking tot het gebruik van medicatie wel een aanzienlijk verschil tussen de groep met en zonder binding. Bij de groep met binding wordt door meer dan eenderde medicatie gebruikt die door de arts is voorgeschreven, Bij de groep zonder binding is dit bij 12% het geval. Dit is terug te zien in alle vormen van medicatie, maar met name bij methadon.

Medische problematiek

Tabel 15: Voorkomen van alcoholproblematiek, drugsproblematiek en psychiatrie, uitgesplitst naar binding met Amsterdam

	Met binding		Zonder binding		Totaal	
	aantal	procent	aantal	procent	aantal	procent
Alcoholprobleem ¹	32	23%	26	20%	58	22%
Drugsprobleem ²	34	24%	12	9%	46	17%
Psychiatrie ³	24	17%	18	14%	42	16%
Medische indicatoren oggz	67	48%	41	32%	108	40%
Totaal	139	100%	128	100%	267	100%

1. Gedefinieerd als: dagelijks alcoholgebruik en/of zelfgerapporteerd alcoholverslaafd en/of afgelopen jaar verslavingszorg voor alcoholproblematiek

2. Gedefinieerd als <25 dg per maand opiaat of cocaïnegebruik en/of afgelopen jaar contact met verslavingszorg voor drugsproblematiek

3. Gedefinieerd als gebruik van psychofarmaca en/of contact met geestelijke gezondheidszorg in afgelopen jaar.

In tabel 15 worden de medische indicatoren voor OGGZ problematiek weergegeven. Dit lijkt vaker van toepassing binnen groep met binding en is vooral gerelateerd aan het hogere percentage met heroïne en/of cocaïneverslaving in deze groep (24% t.v. 9% bij de groep zonder binding). Binnen de korte enquête zijn deze indicatoren moeilijk vast te stellen. Met name de psychiatrische problemen zijn moeilijk te meten en zijn waarschijnlijk onderschat.

Detentie

Ongeveer de helft van de geënquêteerde groep heeft het jaar voorafgaande aan de enquête een nacht in de politiecel, huis van Bewaring (HvB) of penitentiaire inrichting (PI) doorgebracht. Van de groep met binding heeft 55% het afgelopen jaar in detentie gezeten. Dit is een vergelijkbaar percentage als bij de groep zonder binding (48%). De detentie van de groep met binding was vaker in HvB of PI.

Tabel 16: Detentie bij politie, Huis van Bewaring of Penitentiaire Inrichting, uitgesplitst naar binding met Amsterdam

	Met binding		Zonder binding		Totaal	
	aantal	procent	aantal	procent	aantal	procent
Geen detentie	63	45%	67	52%	130	49%
Alleen politiecel	22	16%	26	20%	48	18%
HvB / PI	54	39%	35	27%	89	33%

TRENDS over de jaren

In het volgende deel worden de trends beschreven in de groep met binding en in de groep zonder binding over de verschillende jaren van winterkoudeonderzoek. Bij de interpretatie hiervan is het belangrijk te beseffen dat de trends in de grootte van de onderzochte steekproef niet gerelateerd is aan de grootte van de groep. Hier worden dan ook trends in samenstelling van de beide groepen getoond. Deze samenstelling wordt weergegeven in percentages.

Aan de hand van de verschillende omvangsschattingen vermoeden we dat het aantal daklozen met binding in omvang licht daalt terwijl het aantal daklozen zonder binding een stijgende lijn vertoont (zie vraagstelling 5). Een gelijkblijvend percentage betekent bij de groep met binding een daling van het aantal en bij de groep zonder binding een stijging.

GROEP MET BINDING

In 2009/2010 is het winterkoudeonderzoek beperkt tot de winterkoude groep en zijn in tegenstelling tot het jaar daarvoor en het jaar daarna de reguliere passantenverblijven niet meegenomen in het onderzoek. Het aantal daklozen met binding dat benaderd is is daardoor laag (n=43) in de winter 2009/2010. Bovendien zal de groep met binding in de passantenopvang op sommige aspecten afwijken van de groep met binding in de winterkoudegroep. Daarom worden voor de groep met binding de resultaten uit 2009/2010 niet in meegenomen en beperkt dit hoofdstuk zich tot de resultaten van het huidige onderzoek vergeleken met die van 2008/2009. De tabellen zijn terug te vinden in bijlage 2.

Demografie

De huidige groep met binding is met 46 jaar gemiddeld 4 jaar ouder dan die van 2 jaar geleden. Een steeds groter deel van de daklozen is ouder dan 45 jaar (van 40% naar 58%). Mogelijk komen er minder jongere daklozen met binding bij of worden zij eerder onderdak gebracht en is het juist de oudere groep die over blijft.

Met betrekking tot het land van herkomst neemt binnen de groep met binding het aandeel van de in Nederland of Suriname geboren groep af (van 64% naar 54%). Een groter deel is in midden of oost Europa (van 2% naar 6%) of in landen buiten de EU geboren (van 28% naar 34%).

Kenmerken dakloosheid

De mediane duur van dakloosheid is vergelijkbaar met 2008/2009 in de groep met binding. Ook in de categorieën zijn geen hele duidelijke trends terug te zien.

Inkomen

Het percentage van de groep met binding dat geen enkele vorm van inkomen heeft is gedaald; in 2010/2011 betrof het een kwart van de groep met binding, in 2008/2009 was dit bijna eenderde.

Middelengebruik

Binnen de groep met binding gebruikt ongeveer een derde opiaten of cocaïne en ongeveer een kwart scoort op problematische alcoholgebruik. Dit is niet significant anders dan twee jaar geleden. Cannabis werd in 2008/2009 nog niet uitgevraagd.

Zorggebruik

Er is een afname van het zorggebruik zichtbaar onder de groep met binding, zowel voor de GGZ (van 22% naar 10%) als voor de verslavingszorg (van 45% naar 20%), ondanks de vergelijkbare verslavingsproblematiek.

Evenals zorggebruik is ook het gebruik van medicatie gedaald in de groep met binding (van 53% naar 36%). Dit is terug te zien in alle verschillende groepen medicatie.

Medische problematiek

De problematiek op deze medische domeinen is afgenomen onder de groep met binding van ruim tweederde naar ongeveer de helft. Deze trend lijkt terug te zien in zowel de psychiatrische problematiek als in de verslavingsproblematiek. Deze indicatoren stoelen sterk op zorg- en medicatiegebruik, waardoor een daling ook verklaard kan worden door een daling in het bereik van de zorg.

Detentie

Ruim de helft van de groep met binding heeft het jaar voorafgaande aan de enquête een nacht in de politiecel, huis van Bewaring (HvB) of penitentiaire inrichting (PI) doorgebracht. Dit blijft stabiel over de jaren.

Samenvattend:

De daklozen met een binding met Amsterdam worden gestaag ouder. Het percentage van de groep met binding dat geboren is in Nederland daalt, evenals het percentage uit Suriname en de Nederlandse Antillen. Het percentage uit midden en oost Europa stijgt evenals als het percentage van buiten Europa.

Er zijn geen significante trends in de duur dat de daklozen in Amsterdam zijn, nog in de duur dat zij dakloos zijn.

Het percentage daklozen met binding dat geen inkomen heeft is gedaald, daaraan dragen zowel bijstandsuitkeringen, als betaald werk bij.

Middelengebruik is vergelijkbaar. Het zorggebruik is echter afgenomen evenals het medicijngebruik, zowel wat betreft psychiatrische problematiek als wat betreft verslavingsproblematiek. Aangezien er geen duidelijke indicaties zijn dat het middelengebruik is afgenomen, lijkt de dekking van de verslavingszorg dus enigszins gedaald.

Er zijn geen trends waar te nemen in de mate waarin de groep met binding met justitie in aanraking komt.

GROEP ZONDER BINDING

In het volgende deel worden de trends in de groep zonder binding beschreven. Hierin zijn de resultaten van 2009/2010 wel meegenomen, omdat de groep zonder binding in dit onderzoek beter vertegenwoordigd was dan de met binding. De tabellen zijn terug te vinden in bijlage 3.

Demografie

De gemiddelde leeftijd van de groep zonder binding blijft redelijk constant en daalt zelfs iets (van 36 naar 35 jaar), wat duidt op een instroom van jongere daklozen.

Met betrekking tot het land van herkomst daalt het aandeel Nederlanders langzaam (van 11% naar 7%), het aandeel Oost en Midden Europeanen stijgt sterk (van 32% naar 58%), het aandeel West Europeanen stijgt langzaam (van 14% naar 17%), het aandeel uit overige landen daalt sterk (van 40% naar 19%).

Van de groep zonder binding is een groot deel pas heel recent in Amsterdam. Er is een lichte stijging in het aandeel dat afgelopen jaar naar Amsterdam is gekomen van 61 naar 66%.

Kenmerken dakloosheid

De mediane duur van dakloosheid van de groep zonder binding neemt licht af over de jaren (van 1.5 jaar naar 0.9 jaar). Binnen de categorieën zien we een sterk fluctuerend patroon, mogelijk door de kleine aantallen.

Inkomen

Het percentage van de groep zonder binding dat legaal betaald werk heeft lijkt iets te stijgen (van 7% naar 10%). De overige vormen van inkomen fluctueren over de jaren.

Middelengebruik

Binnen de groep zonder binding lijkt het percentage druggebruikers af nemen (van 19% naar 11%). Alcoholgebruik fluctueert (van 29% naar 20% naar 27%).

Zorggebruik

Door de kleine aantallen zijn geen duidelijke trends in het zorggebruik in de groep zonder binding te herkennen.

Het totale medicijn gebruik in de groep zonder binding is wat gestegen ten opzichte van het voorgaande jaar (7% naar 12%), maar nog steeds lager dan 2 jaar geleden (18%).

Medische problematiek

De medische problematiek behorend bij de OGGZ-problematiek lijkt te zijn afgenomen sinds 2008/2009 in de groep zonder binding (van 50% naar 32%).

Detentie

Een vergelijkbaar deel van de groep zonder binding heeft over de jaren in detentie gezeten (38-48%). Sinds 2008/2009 lijkt het percentage in een huis van bewaring of PI wel te zijn toegenomen ten opzichte van het percentage alleen in een politiecel.

Samenvattend:

De daklozen zonder binding met Amsterdam lijken over jaren iets jonger te worden. Het percentage uit Midden- en Oost Europa stijgt sterk, uit West-Europa stijgt licht. De daling zien we vooral terug bij mensen uit niet-Europese landen. De groep is korter dakloos; vooral de groep die pas net dakloos is lijkt gestegen (<1 maand dakloos), en de groep die langer dan een jaar dakloos is relatief kleiner geworden.

Er lijkt een lichte daling in het druggebruik (opiaten en cocaïne), alcoholgebruik blijft vrij stabiel. Het zorggebruik laat geen duidelijke trends zien, mede vanwege de kleine aantallen, het medicijngebruik lijkt wel gedaald, maar dit is niet terug te zien in het gebruik van psychofarmaca of methadon. Overall lijkt een kleiner deel van de groep met medische OGGZ-problematiek (deels afgemeten aan zorgcontacten) te kampen.

De groep zonder binding lijkt iets redzamer te worden, er is wat minder druggebruik en wat minder medicijngebruik. Ze zijn pas kort dakloos en hebben wat vaker betaald werk. Deze trend is overigens niet heel sterk.

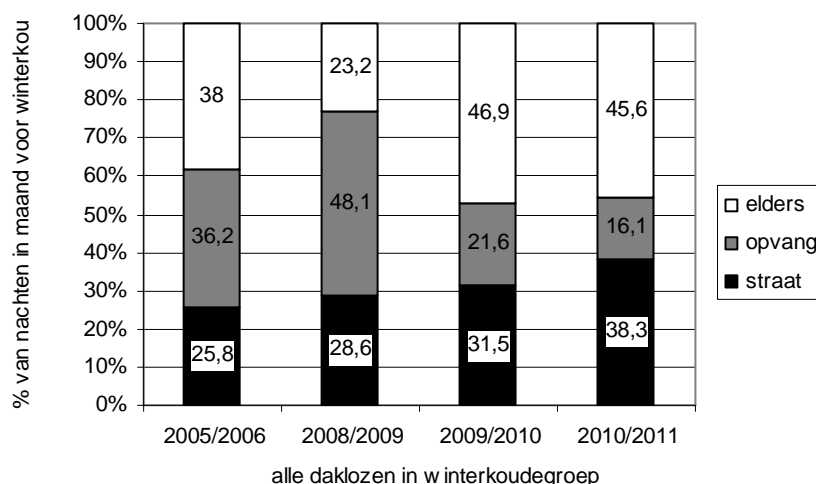
2.5 Onderzoeksvraag 5: Hoeveel wordt er buiten geslapen door de feitelijk daklozen en hoe verhoudt dit zich tot de capaciteit van de nachtopvang?

Voor de beantwoording van deze onderzoeksvraag wordt een schatting gemaakt van het aantal personen dat buiten slaapt. Hiervoor wordt bekeken wat voor vormen van huisvesting de winterkoudegroep in de 30 dagen voor het interview heeft gehad en hoe vaak ze daar gebruik van hebben gemaakt. Het gaat dan in het bijzonder om de overnachtingen op straat en in de nachtopvang. Op grond hiervan wordt een uitspraak gedaan over het dagelijks aantal buitenslapers.

Meer de helft van de geënquêteerde daklozen (52%) heeft de 30 dagen voor de start van de winterkoudeopvang op straat geslapen. Ook heeft een groot deel (42%) van de personen in de afgelopen maand in de opvang geslapen. Ruim een kwart van de groep (n=49, 28%) sliep noch in de opvang noch op straat.

Naast opvang en straat worden er door de respondenten veel andere slaapplekken genoemd: zo heeft 18% bij vrienden geslapen en was 13% marginaal gehuisvest (zoals een overdekt bootje, caravan of slooppand zonder verwarming). Daarnaast had 9% (n=24) van de mensen de afgelopen maand nog tenminste 1 nacht in de politiecel of in detentie heeft doorgebracht, eveneens 9% (n=23) heeft in een hotel of hostel geslapen, 8% (n=20) heeft de laatste 30 dagen nog in een eigen huis geslapen, en 2% (n=6) had een huisvesting geregeld door de werkgever. Van de 48 personen die of bij een werkgever, of in een hotel of in een eigen huis heeft geslapen betreft het in meerderheid (56%) Midden- of Oost-Europeanen (15 Roemenen, 8 Polen).

De meeste daklozen hebben in die 30 dagen voor winterkoudeopvang meerdere overnachtingsplekken hebben gehad. Voor een vergelijking tussen de jaren is daarom gekozen voor een weergave in het percentage van het totaal aantal overnachtingen dat op straat, in de opvang of elders is doorgebracht. In figuur 7 is voor de personen die gebruik hebben gemaakt van de winterkouderegeling deze driedeling weergegeven. Door hen wordt in 2010/2011 38% van de nachten voorafgaand aan de winterkoudeperiode op straat geslapen tijdens het eerste winterkoudeonderzoek in de winter 2005/2006 was dit nog 26%. Daarmee zien we dat de stijgende trend in het aandeel van de buitenslapers wordt voortgezet. Tegelijkertijd is er een dalende trend in het aantal nachten dat in de opvang wordt doorgebracht, in de winter 2010/2011 is dit 16% van de nachten. Bijna de helft van de nachten (46%) vindt de winterkoudegroep een andere oplossing.



Figuur 7: Procentuele verdeling van het aantal nachten dat in de opvang, op straat en op overige locaties is doorgebracht in de 30 nachten voor de start van de winterkoudeopvang bij de daklozen op winterkoudeplekken

Tabel 18 laat dezelfde onderverdeling zien voor het onderzoek 2010/2011 en 2008/2009 voor personen met en zonder binding met Amsterdam. Personen zonder binding maken minder vaak gebruik van de nachtopvang en slapen gemiddeld meer nachten op straat. Bij beide groepen is het aandeel van de op straat doorgebrachte nachten toegenomen en het aantal in de nachtopvang doorgebrachte nachten sterk afgenomen. Tegelijkertijd zien we bij beide groepen in 2010/2011 een hoger percentage van de nachten dat elders is doorgebracht.

Tabel 18: Percentage van de nachten in de 30 dagen voor winterkoudeopvang naar plek en binding met Amsterdam

Binding met Amsterdam			
	Nachtopvang	Straat	Elders
2008/2009	66%	11%	23%
2010/2011	47%	26%	42%
Geen binding met Amsterdam			
	Nachtopvang	Straat	Elders
2008/2009	44%	30%	26%
2010/2011	16%	43%	41%

Schatting van het aantal buitenslapers per nacht

De schatting van een totaal aantal buitenslapers per nacht is gebaseerd op het maximale aantal passanten per nacht en het maximale aantal winterkoudeplekken per nacht uit de registraties. Deze gegevens zijn gecombineerd met de verdeling van locaties waar mensen slapen zoals gerapporteerd in de enquête (verhouding opvang/straat/andere plekken in de 30 dagen voor de winterkoudeopvang). Het totale aantal unieke personen dat gezien is in de gehele periode is hoger dan de schatting van het totale aantal personen per nacht, omdat er in- en uitstroom is. Omdat de totale groep die over de gehele periode wordt gezien sterk afhankelijk lijkt van de duur van de winterkoudeopvang en de koude, wordt deze niet gebruikt voor de schatting. Er is, evenals vorig jaar, voor gekozen om het aantal buitenslapers te berekenen onafhankelijk van de omvang van de totale groep, maar deze te baseren op de verhouding tussen binnen slapen en buiten slapen binnen de steekproef. Omdat het aantal bedden in de nachtopvang buiten de winterkoudeperiode bekend is en stabiel wordt bezet, is het mogelijk op basis van de verhouding tussen slapen in de opvang versus op straat een schatting te maken van hoeveel daklozen op een gemiddeld nacht buiten slapen.

Deze berekening is gebaseerd op een aantal aannames:

- De steekproef die geïnterviewd is, is representatief voor de gehele groep feitelijk daklozen
- In een periode zonder winterkoudeopvang zijn er drie groepen daklozen, een groep in de nachtopvang, een groep op straat en een groep die de betreffende nacht een andere oplossing heeft gevonden (slooppand, vrienden/kennissen, detentie etc.)
- Deze groepen blijven over een periode van een maand stabiel qua omvang (aantal personen) maar bestaan elke nacht deels uit andere personen.
- Van deze groep komt tijdens een gemiddelde nacht in de winterkoude periode een groot deel in beeld: de personen die in de nachtopvang verblijven, personen die normaal op straat zouden verblijven en personen die normaal in een voor wonen ongeschikte behuizing verblijven.
- De groep die op een gemiddelde winterkoudenacht een andere overnachtingsplek heeft dan de nachtopvang of de straat (en dus niet in beeld is), heeft een vergelijkbare verdeling van slapen in opvang, op straat of "elders" gedurende de afgelopen 30 dagen als de groep die wel in beeld is.¹

Tabel 19: Onderliggende cijfers en tussenstappen bij berekening gemiddeld dagelijks aantal buitenslapers in 2010/2011

	winterkoude		Nachtopvang		totaal	
	aantal	procent	aantal	procent	Gewogen %	Extrapolatie
totaal	340		160			552
Opvang	54	16%	93	58%	29%	160
Straat	129	38%	34	21%	33%	182
Elders	153	45%	34	21%	37%	204

Blauwe cijfers zijn de input op basis van het onderzoek

Zwarte cijfers zijn op basis daarvan berekend

Het rode cijfer is een gegeven gebaseerd op de capaciteit buiten winterkouderegeling

De gewogen verdeling van slaaplocaties is redelijk gelijk verdeeld, 29% van de nachten in de opvang, 33% op straat en 37% op een andere locatie, zoals vrienden, een kraakpand of een hotel. De 160 reguliere opvangplekken die er elke nacht zijn bieden dus onderdak aan 29% van alle daklozen, wat betekent dat er per nacht ongeveer 550 daklozen zijn. Naast de 160 in de opvang, slapen er nog 180 op straat en 200 vinden een andere oplossing.

Ten opzichte van vorig jaar is het totaal aantal per nacht ongeveer gelijk gebleven (nu 550, vorig jaar 500 tot 625). Het aantal plekken in de opvang is dit jaar wat lager dan vorig jaar, omdat een deel van de reguliere bedden wordt gereserveerd als overbruggingsplek voor mensen die uit het instroomhuis komen en op de wachtlijst voor andere huisvesting. Het aantal mensen op straat is wat groter geworden (nu 180, vorig jaar 115-150).

¹ Deze assumptie is waarschijnlijk niet geldig, waarschijnlijk vindt deze groep vaker een alternatief voor de nachtopvang of straat. Dit heeft voornamelijk consequenties voor de totale schatting van de groep die "elders"verblijft. Dit is waarschijnlijk een onderschatting.

Tabel 20: onderliggende cijfers en tussenstappen bij berekening gemiddeld dagelijks aantal buitenslapers met binding met Amsterdam in 2010/2011

	winterkoude		Nachtopvang		totaal	
	aantal	procent	aantal	procent	Gewogen %	Extrapolatie
totaal	84		105			240
Opvang	17	20%	67	64%	44%	105
Straat	28	33%	16	15%	23%	55
Elders	40	48%	22	21%	22%	80

Blauwe cijfers zijn de input op basis van het onderzoek

Zwarte cijfers zijn op basis daarvan berekend

Het rode cijfer is een gegeven gebaseerd op de capaciteit

Op een gemiddelde nacht (zonder winterkoudeopvang) zijn er circa 240 mensen met een binding met Amsterdam die een plek nodig hebben om te overnachten. Hiervan slapen er 105 in de nachtopvang. Daarnaast zijn er per nacht 55 mensen met een binding met Amsterdam die op straat slapen en nog eens 80 die voor die nacht een andere oplossing hebben gevonden, zoals slapen bij vrienden, in een voor wonen ongeschikte behuizing, een hotel of een politiecel.

Op basis van deze schatting, zijn er elke nacht 182 buitenslapers, waarvan er 55 (30%) een binding met Amsterdam hebben en dit bij 127 niet het geval is.

In 2009/2010 werd geschat dat er van de 150 buitenslapers die op een gemiddelde nacht in Amsterdam de nacht doorbrengen er 65 (43%) een binding met Amsterdam hadden.

Hieruit kunnen we concluderen dat de stijging in het aantal buitenslapers veroorzaakt wordt door een toename van het aantal daklozen zonder binding met Amsterdam.

Tabel 21: Wat gaat u doen als de winterkouderegeling stopt?

	Zonder binding		Met binding		Totaal	
	aantal	procent	aantal	procent	aantal	procent
Buitenland/huis	11	9%	1	1%	12	5%
Familie/vrienden	5	4%	8	6%	13	5%
Instelling	0	0%	2	2%	2	1%
Marginale huisv	7	6%	6	5%	13	5%
Opvang	10	8%	52	40%	62	25%
straat	50	41%	20	16%	70	28%
weet niet	38	31%	40	31%	78	31%
	121	100%	129	100%	250	100%
Missing	7		10		17	
Totaal	128		139		267	

Tenslotte is aan de respondenten gevraagd wat zij gaan doen als de winterkouderegeling stopt. Ook hierbij zijn er grote verschillen tussen de groep zonder en de groep met binding met Amsterdam. Bij de groep met binding verwacht 40% in de opvang te kunnen blijven, bij de groep zonder binding is dit 8%. Bij de groep zonder binding ziet 41% geen andere oplossing dan de straat, bij de groep met binding is dit 16%. Daarnaast heeft bijna eenderde (31%) geen idee waar zij heen gaan. Bij de werkzoekenden zonder binding was dit veelal afhankelijk van of zij werk zouden vinden of niet. Van de groep zonder binding was 9% van plan om direct weer terug te gaan naar hun land van herkomst. Daarnaast dacht 5% bij vrienden of familie terecht te kunnen en zou 5% weer terug gaan naar hun marginale huisvesting (bootje, slooppand of caravan).

3 Conclusies

Omvang

In totaal zijn in de wintermaanden november 2010 tot en met januari 2011, 1336 unieke personen opgevangen in de opvang in Amsterdam, zowel de reguliere opvang als de winterkoudeopvang. Er is gedurende een totaal van 40 dagen winterkoudeopvang geweest en zijn er op deze dagen 921 personen extra opgevangen. Het aantal personen dat per nacht werd opgevangen was hoger dan in voorgaande jaren (maximum van 339 extra plekken), maar in totaal zijn niet meer verschillende personen opgevangen. Ook op basis van de extrapolatie schatting lijkt het aantal daklozen niet te zijn toegenomen. Er is wel een verschuiving te zien in de mate waarin de daklozen een binding hebben met Amsterdam. Op een gemiddelde dag zonder winterkoude heeft 83% van de passanten een binding met Amsterdam. Van de extra groep die tijdens de winterkoude wordt opgevangen is dit echter maar een kwart (vorig jaar was dat nog 39%). Ook op basis van de extrapolatie schatting lijkt de groep met binding kleiner te zijn geworden (nu 240, vorig jaar 324) en iets meer buiten te slapen (nu 55 buitenslapers met binding per nacht, vorig jaar 65). De groep zonder binding is groter geworden (nu 312, vorig jaar 251 per nacht) en slaapt duidelijk meer buiten (nu 127, vorig jaar 85 per nacht).

De groep zonder binding met Amsterdam is een erg dynamische groep daklozen, nog meer dan voorgaande jaren. De helft van deze groep is minder dan één jaar dakloos en tweederde is pas het afgelopen jaar naar Amsterdam gekomen. Deze groep komt voornamelijk uit het buitenland en daarbij spelen de nieuwe lidstaten van Europa een belangrijke rol. De grootste groepen zijn hierbij afkomstig uit de Baltische Staten, Roemenie en Polen.

Zij komen vooral voor werk en zijn nog relatief jong (<35 jaar). Een klein deel van deze groep heeft nog een huis in het land van herkomst en zegt daarheen terug te keren na afloop van de winterkoudeopvang (9% van de groep zonder binding). Het grootste deel van de groep zonder binding zegt op straat te gaan slapen na afloop van de winterkoudeopvang (41%) of weet het nog niet (31%). Van de groep met binding geeft 40% aan dat zij ook na afloop van de winterkoudeopvang in de opvang gaan slapen, en ook in deze groep weet 31% het nog niet. Daarnaast zegt 16% van de groep met binding op straat te zullen slapen na afloop van de winterkoudeopvang.

De groep met binding is een relatief stabiele groep. De helft van hen is al meer dan 5 jaar dakloos en zij zijn al langere tijd in Amsterdam.

De dekking van de veldregie is lager dan in voorgaande jaren, ook binnen de groep met een binding met Amsterdam. Zeer waarschijnlijk is dit het gevolg van een ander bronbestand van de veldregie en een betere selectie van passanten, zoals beschreven is de kanttekeningen. Desondanks lijkt een groep daklozen die wel een binding hebben met Amsterdam en al langer dakloos zijn niet actueel aan de veldregie deel te nemen. Momenteel wordt middels een kwalitatief onderzoek gepoogd meer inzicht in deze groep te krijgen.

Kenmerken

De groep met een binding met Amsterdam is met 46 jaar gemiddeld 4 jaar ouder dan de groep van twee jaar geleden; meer dan de helft is 45 jaar of ouder. Ruim 70% heeft een Nederlandse nationaliteit. De groep zonder binding is gemiddeld 35 jaar en de gemiddelde leeftijd lijkt hier iets lager dan in de groep 2 jaar geleden. Een steeds groter deel van deze groep is afkomstig uit de nieuwe EU-lidstaten (inmiddels meer dan helft).

De reden dat mensen hun laatste huisvesting zijn verloren (waar zij tenminste 30 dagen konden blijven) toont dat voor bijna eenderde van de daklozen met binding, de meest recente dakloze periode

is gevolgd op een verblijf in een instelling (waarvan het grootste deel detentie). Ook huisuitzetting is nog steeds een van de belangrijkste redenen waarom mensen met binding dakloos worden. In minder dan de helft van de gevallen gaat het om een uitzetting door een woningcorporatie.

Voor de groep zonder binding is de helft dakloos geworden direct bij aankomst uit het buitenland.

In de groep met een binding heeft ongeveer een kwart geen inkomen, dit is lager dan twee jaar geleden, met name het aantal mensen met een bijstandsuitkering is gestegen. Binnen de groep zonder binding heeft ruim driekwart geen bron van inkomsten. Ook binnen deze groep heeft slechts 10% een inkomen uit werk.

Onder de daklozen met binding is het middelengebruik relatief stabiel; ongeveer eenderde gebruikt opiaten of cocaïne en ongeveer een kwart gebruikt overmatig alcohol. In de groep zonder binding is het druggebruik lager en is het afgenomen ten opzichte van eerdere jaren. Alcoholgebruik is vergelijkbaar.

Onder de daklozen met binding is het zorggebruik bij GGZ en verslavingszorg afgenomen, evenals het gebruik van medicatie die door een arts is voorgeschreven. In combinatie met het gegeven dat het middelengebruik stabiel lijkt over de jaren, lijkt de dekking van de verslavingszorg wat afgenomen. Mogelijk is dit het gevolg van het feit dat juist de groep die niet in zorg is dakloos blijft.

Ongeveer de helft van zowel de groep met als de groep zonder binding komt jaarlijks in contact met justitie.

Kanttekeningen en lessen voor een volgend onderzoek:

- Bij registratie tijdens de winterkoude werden veel inconsistenties gevonden in de schrijfwijze van de namen en de geboortedata waardoor een groot aantal correcties hebben moeten plaatsvinden. Dit is arbeidsintensief en bemoeilijkt het bepalen van het precieze aantal personen en een correcte match met gegevens van de GBA en veldregie. Een eenmalige nauwkeurige registratie aan de hand van een officieel identificatiedocument zou de kwaliteit van de rapportage ten goede komen. Het al of niet bezitten van een ID is op zich een bevinding.
- Dit jaar is ook het stoelenproject bij de analyses betrokken. De informatie was anoniem en minder gedetailleerd waardoor ze, behalve bij het geven van de totale aantallen niet bij de andere analyses betrokken kon worden. Dit is jammer omdat in deze opvangvoorziening gemiddeld 43 personen per nacht verblijven, waar het een substantieel deel van de nachtopvang vormt.
- De informatie over de gehele groep is momenteel beperkt tot de leeftijd en geslacht. Toevoeging van enkele vragen bij aanmelding (bijv. nationaliteit en eventueel de periode dat mensen in Amsterdam verblijven, of informatie over de slaappleaatsen vlak voor de winterkoudeopvang) zou de analyse van de gehele groep kunnen verrijken. Toevoeging van de nationaliteit bij een beperkte groep liet nu zien dat het percentage personen afkomstig uit de nieuwe EU lidstaten (39%) overeen kwam met de bevindingen uit de enquête.
- De overlap met veldregie is lager dan in het voorgaande jaar. Dit is waarschijnlijk voor een groot deel te wijten aan het gebruikte bestand. Nu is gebruik gemaakt van de situatie voor aanvang van de winter, in het vorig jaar is gebruik gemaakt van het bestand dat de situatie tijdens de winterperiode aangaf. Om een situatie te schetsen van het bereik zouden we willen weten of iemand vlak voordat hij in beeld komt bij de winterkoude in beeld is bij de veldregie. Vorig jaar zijn er daklozen onterecht meegeteld die als gevolg van de winterkoude in beeld kwamen (resultierend in een overschatting). Nu missen er mogelijk personen die vanaf 1 oktober in beeld zijn gekomen bij de veldregie (resultierend in een onderschatting). De lagere overlap wordt verder veroorzaakt doordat dit jaar de groep met een overbruggingsplek in de passantenopvang in de registraties onderscheiden worden van de gehele groep.

- Binnen een korte enquête zoals tijdens de winterkou is het moeilijk om volledig overzicht te geven van de problemen die de mensen hebben. Met name psychiatrie is moeilijk te meten. Ook is van een vraag naar het alcoholgebruik bekend dat niet altijd een correcte voorstelling van zaken wordt gegeven. Mogelijk is de neiging tot onderrapportage groter bij personen zonder binding met Amsterdam die minder vertrouwd zijn met het Nederlandse zorgsysteem.
- De schatting van het aantal buitenslapers stoelt op een aantal aannames waarvan niet zeker is of hier aan voldaan wordt. De schatting is daarom meer een indicatie van de orde van grootte van het aantal buitenslapers dan dat het totale aantal nauwkeurig weergeeft. Daarnaast wordt verwacht dat het ook een indicatie geeft van de trend (een stabiel/licht dalend aantal met binding en een stijgend aantal zonder binding). Van belang is dat de schatting betrekking heeft op het aantal buitenslapers op een gemiddelde nacht en dat over een langere periode deze groep een wisselende samenstelling heeft.

Samenvattend:

Het aantal daklozen met een binding met Amsterdam lijkt kleiner te worden over de jaren, en het aantal daklozen zonder binding met Amsterdam wordt groter. Bovendien lijken de groepen steeds meer van elkaar te gaan verschillen. De groep met binding wordt ouder, is al lang dakloos, en ongeveer de helft gebruikt middelen. De meerderheid heeft een Nederlandse nationaliteit. In tenminste de helft van deze groep lijkt medische problematiek te spelen (verslaving of psychiatrie). De groep zonder binding is bijzonder dynamisch, bestaat voor meer dan helft uit Midden en Oost Europeanen die hier pas recent zijn gearriveerd en op zoek zijn naar werk. In tenminste eenderde van deze groep lijkt medische problematiek te spelen (verslaving of psychiatrie).

BIJLAGE 1 Vragenlijst Winterkoude onderzoek december 2010

Gegevens worden alleen gebruikt voor onderzoek !!
Worden dus niet doorgegeven aan anderen of gebruikt voor hulpverlening

Lokatie: _____ Datum: ___dec. 2010 Naam Interviewer: _____

Naam respondent: _____ Geb.datum: ____/____/19____

M V Geb. land: _____ Nationaliteit _____

Indien nationaliteit buiten EU¹: Heeft u een verblijfsvergunning? Ja Nee

1a **Hoe lang** verblijft u al in Amsterdam?

___ dagen / ___ weken / ___ maanden / ___ jaar²
vanaf geboorte

1b **Waar** verbleef u **vóór die tijd**?
(indien Nederland: welke stad? / indien buitenland: welk land?)

1c **Waarom** bent u toen naar Amsterdam gekomen?
Meerdere antwoorden mogelijk (spontaan laten antwoorden later coderen)

Werk
Liefde
Druugs
Vrienden/kennissen
Voor de (winterkoude)opvang

anders namelijk _____

¹ EU-landen: België, Bulgarije, Cyprus, Denemarken, Duitsland, Estland, Finland, Frankrijk, Griekenland, Hongarije, Ierland, Italië, Letland, Litouwen, Luxemburg, Malta, Nederland, Oostenrijk, Polen, Portugal, Roemenië, Slovenië, Slowakije, Spanje, Tsjechië, Verenigd Koninkrijk, Zweden.

² Die tijdsperiode invullen die het meest van toepassing is, gaat het om dagen, weken, maanden of jaren geleden?

2a **Waar** heeft u de **30 dagen voordat u gebruik maakte van de winterkoude opvang geslapen** en **hoeveel dagen** was dit?

(eerst de vormen van overnachting navragen, vervolgens samen aantal dagen inschatten)

➤ **LET OP: HET TOTAAL AANTAL DAGEN MOET 30 ZIJN!!**

	Ja	Aantal dagen
Nachtopvang/passantenverblijf nl: _____		
Op straat (portiek, open bootje, brug, geïmproviseerde schuilplaats) nl: _____		
Bij familie, relatie (partner), vrienden of kennissen (tijdelijk bij hem/haar in huis) nl: _____		
Onderdak verstrekt door werkgever nl _____		
In een voor wonen ongeschikte behuizing (overdekt bootje, kelderbox, tuinhuisje, sloop- of kraakpand zonder verwarming etc.) nl: _____		
Politie/ Huis van Bewaring / penitentiaire inrichting nl: _____		
Hotel of hostel nl _____		
Eigen huis (zelfstandige huisvesting, huur of koop) nl: _____		
Anders NI: _____		
Totaal aantal dagen (moet 30 zijn)		_____

2b Wanneer heeft u **voor het laatst echt op straat geslapen?**
(bv. in portiek, onder brug of geïmproviseerde schuilplaats)

___ dagen / ___ weken / ___ maanden / ___ jaar geleden nooit.

2c Was dat toen uw **eigen keuze** of had u liever **binnen geslapen**:

Eigen keuze Liever binnen
(evt opm: _____)

3a **Hoe lang is het geleden dat u voor het eerst dakloos bent geraakt?**^{1,2}

____ dagen / ____ weken / ____ maanden / ____ jaren geleden³

nooit dakloos geweest → door naar 4

3b Heeft u, **nadat u voor het eerst dakloos bent geraakt**, later nog **tenminste één maand** ergens onderdak gehad, bijvoorbeeld in de vorm van een zelfstandige woonruimte, bij iemand ingewoond, of tenminste een maand in een pension, zorginstelling of detentie doorgebracht?

ja → door naar 3c

nee → door naar 3d

3c **Hoe lang is het geleden dat u voor het laatst (na zo'n periode van verblijf in een huis, zorginstelling of detentie) weer dakloos bent geraakt?**

____ dagen / ____ weken / ____ maanden / ____ jaren geleden

3d **Waarom** bent u toen dakloos geraakt ?

(NB: verslaving, gokken zijn geen reden voor dakloosheid!!)

Geen huisvesting na verblijf instelling (detentie of zorginstelling)

na detentie

instelling Maatschappelijke Opvang

GGZ, verslavingszorg of verpleeghuis (klinisch)

Asielzoekerscentrum

anders

(dreigende) Huisuitzetting (schulden, overlast, onrechtmatig gebruik)⁴

Woningbouwcorporatie

Particulier verhuurder (of huisbaas)

Gedwongen verkoop bij niet aflossen hypotheek

Afloop van periode (onder)huurcontract

Afloop van huisvesting door werkgever

Huis verlaten na conflict met (of op verzoek van):

medebewoners, partner

ouder(s)/verzorger(s)

Geen huisvesting na:

komst vanuit buitenland

terugkomst na verblijf in buitenland

Anders namelijk

¹ Soms wordt hier gezegd "ik heb nooit een thuis gehad" (bijv. bij verblijf jeugdinternaat), dakloosheid start hier indien iemand geen duurzame vorm van huisvesting meer heeft en gebruik maakt van de MO, op straat slaapt of telkens wisselende slaappleaatsen heeft.

² Ook start dakloosheid in buitenland telt mee.

³ Die tijdsperiode invullen die het meest van toepassing is, gaat het om dagen, weken, maanden of jaren geleden?

⁴ Ook invullen indien een persoon inwoonde bij vriend, kennis, partner of familie en na uithuiszetting van deze persoon zijn woonruimte is kwijtgeraakt.

4. Heeft u de afgelopen **12 maanden** (tenminste 1 nacht) in detentie gezeten?
(meerdere antwoorden mogelijk)

Nee

Ja, in politiecel

Ja, in huis van bewaring

Ja, in penitentiaire inrichting / gevangenis

5. Wat is uw **hoogst voltooide** opleiding? Het gaat hierbij om een opleiding afgerond met diploma of voldoende getuigschrift.

<De onderstaande antwoordmogelijkheden hoeven niet voorgelezen te worden.

Kies het niveau dat van toepassing is. Indien de persoon de opleiding in het buitenland heeft gevolgd, kies het niveau dat hier het dichtst bij in de buurt komt>

Geen opleiding (lager onderwijs niet afgemaakt)

Lager onderwijs (basisschool, speciaal basisonderwijs)

Lager of middelbaar beroepsonderwijs of voortgezet onderwijs

Hoger beroepsonderwijs of wetenschappelijk onderwijs (zoals HBO, HTS, HEAO, HBO-V, kandidaats wetenschappelijk onderwijs, universiteit)

5a **Wat voor soort (legaal) inkomen** heeft u op dit moment:
(meerdere antwoorden mogelijk)

Geen

Legaal betaald werk

Bijstand (sociale dienst, DWI)

WW (of andersoortige werkloosheidsuitkering)

WAO (of andersoortige arbeidsongeschiktheidsuitkering)

Z-krant, klusjes etc.

anders namelijk _____

5b (indien een uitkering) Heeft u deze **uitkering in Amsterdam?**

Ja Nee, in _____

5c **Heeft u schulden?** (studieschuld niet meerekenen)

Nee

Ja, < 500 Euro

Ja, 500 - <1000 Euro

Ja, 1000 - <5.000 Euro

Ja, 5.000 - < 10.000 Euro

Ja, 10.000 Euro of meer

Gebruik van alcohol en drugs

- 6a Op hoeveel van de afgelopen 30 dagen* heeft u:
- **(alcohol)** gedronken? _____ dagen ("0" naar 7)
- 6b Op dagen dat u (alcohol) drinkt, **hoeveel eenheden** drinkt u dan gemiddeld?¹

- 6c Bent u **verslaafd** aan alcohol? Ja Nee
7. Op hoeveel dagen van de **afgelopen 30 dagen*** heeft u,.....
- a. **Cannabis** gebruikt? _____ dagen
- b. **Cocaïne** gebruikt? _____ dagen
- c. **Heroïne** gebruikt? _____ dagen
- d. **Methadon** (behandeling en/of straat) gebruikt? _____ dagen
- e. Heeft u ooit drugs **gespoten**?
nee
ja, vroeger
ja, de laatste 30 dagen nog

¹ Eenheid = glas dat voor die drank gebruikelijk is, reken voor een 'halve liter' 2,5 glas. Fles wijn = 9 eenheden, fles sterke drank 30 eenheden.

* Interviewer kan ook vragen hoeveel dagen de respondent de laatste maand gemiddeld per week gebruikt. 1 dag = 4; 2 dagen=9; 3 dagen=13; 4= dagen 18; 5 dagen=22; 6 dagen=26

Gezondheid:

8. Hoe zou u de volgende zin afmaken:

-“Mijn **lichamelijke** gezondheid in het algemeen vind ik:.....”
Bijvoorbeeld vermoeidheid, pijn, moeilijk lopen, gebitsproblemen

- Prima
- Goed
- Redelijk
- Niet goed/Niet slecht
- Matig
- Slecht
- Vreselijk

-“Hoe ik mij in het algemeen psychisch voel is:”
(bijvoorbeeld de manier waarop u met problemen, verdriet en tegenslag omgaat, verslaving, uw stemming, psychische problemen)

- Prima
- Goed
- Redelijk
- Niet goed/Niet slecht
- Matig
- Slecht
- Vreselijk

Contact met arts

9a Bent u de **afgelopen 12 maanden** opgenomen geweest in ziekenhuis, verpleeghuis of ziekenboeg?

ja nee

9b Heeft u (daarnaast) in de afgelopen 12 maanden contact gehad met:

- | | | |
|--|----|-----|
| Huisarts | ja | nee |
| Kruispost | ja | nee |
| tandarts | ja | nee |
| Eerste hulp ziekenhuis | ja | nee |
| Geestelijke gezondheidszorg
(bijv. Arkin (Mentrum) Ingeest (Buitenamstel)) | ja | nee |
| Verslavingszorg | | |
| - Alcohol | ja | nee |
| - Drugs | ja | nee |
| - Spuitomruil | ja | nee |
| Arts in politiecel of detentie | ja | nee |
| Andere arts nl. _____ | ja | nee |

10. Krijgt u **medicijnen** die door een arts zijn voorgeschreven?

Nee Ja : **welke medicijnen?**

11. Bent u **verzekerd** tegen **ziektekosten**?

(voor EU onderdanen geldt ook de verzekering in thuisland)

Ja Nee Weet niet

12. Waar gaat u slapen als de winterkoudeopvang afgelopen is?

Waarom slaapt u daar nu niet:

BIJLAGE 2 Trends in de groep met binding, 2010/2011 in vergelijking met 2008/2009

Tabel 1: Demografische kenmerken van de groep met binding 2010/2011, en 2008/2009

	2010/2011		2008/2009	
	n	%	n	%
Totaal	139	100	131	100
Geslacht				
Man	127	94	116	89
Vrouw	8	6	15	11
Leeftijdsgroep**				
16-24 jaar	3	2	5	4
25-34 jaar	19	14	28	22
35-44 jaar	34	25	45	35
45-54 jaar	56	42	40	31
55-64 jaar	20	15	8	6
65+ jaar	2	1	4	3
Gem leeftijd	46,1		42.5	
Land van herkomst				
Nederland	45	32	51	39
suriname/antillen	31	22	33	25
west europa	8	6	6	5
Midden & oost europa	8	6	3	2
Overig	47	34	37	28

Kenmerken dakloosheid

Tabel 2: Duur van dakloosheid van de groep met binding 2010/2011, en 2008/2009

	2010/2011		2008/2009	
	N	%	n	%
Duur dakloosheid				
<1 mnd	8	6	3	2
1 tot <6 mnd	14	10	14	11
6mnd tot <1 jr	6	4	9	7
1 jr tot <5 jr	36	27	35	27
5 jr of meer	68	50	70	53
Nooit dakloos geweest	3	2	-	
Missing				
Gemiddelde duur (jr)	8,2		3.5	
Mediane duur (jr)	5,5		5.7	

* p-waarde < 0.10

** p-waarde < 0.05

Inkomen

Tabel 3: Bron van inkomsten van de groep met binding 2010/2011, en 2008/2009

	2010/2011		2008/2009	
	n	%	n	%
Geen	34	25	42	32
Legaal betaald werk	7	5	3	2
Bijstandsuitkering**	70	52	52	40
Andere uitkering*	17	13	31	24
Anders (o.a. daklozenkrant)	7	5	2	2
Totaal	135	100	130	100

* p-waarde < 0.10

** p-waarde < 0.05

Middelengebruik

Tabel 4: Middelengebruik van de groep met binding 2010/2011, en 2008/2009

	2010/2011		2008/2009	
	n	%	n	%
Opiaten of cocaïne	42	30	45	35
Alcohol **	31	22	31	24
Cannabis **	38	27	Niv	
Geen van bovenstaande	70	50		

** alcohol = > 100 eenheden per maand, of zelfgerapporteerd verslaafd, cannabis: (bijna) dagelijks gebruik.

Cocaïne of opiaten laatste maand gebruik van cocaïne, heroïne of methadon.

Zorggebruik

Tabel 5: Contacten met zorg van de groep met binding 2010/2011, en 2008/2009

	2010/2011		2008/2009	
	N	%	N	%
GGZ**	14	10	29	22
Verslavingszorg Drugs**	22	16	41	31
Verslavingszorg Alcohol**	6	4	17	13

* p-waarde < 0.10

** p-waarde < 0.05

Tabel 6: Medicijngebruik van de groep met binding 2010/2011, en 2008/2009

Medicijngebruik (hierarchisch)	2010/2011		2008/2009	
	n	%	n	%
Geen medicatie**	89	64	61	47
Psychofarmaca *	18	13	28	22
Methadon/andere vervanger opiaten*	15	11	24	19
Andere medicijnen/incl. pijnstillers**	17	12	29	22
Totaal	139	100	131	100

* p-waarde < 0.10

** p-waarde < 0.05

Medische problematiek

Tabel 7: Voorkomen van alcoholproblematiek, drugsproblematiek en psychiatrie, van de groep met binding 2010/2011, en 2008/2009

	2010/2011		2008/2009	
	N	%	n	%
Alcoholprobl ¹	32	23	37	28
Drugsprobl ²	34	24	55	42
Psychiatrie ³	24	17	45	34
medische indicatoren**	67	48	91	69
Totaal	139	100	131	100

1. Gedefinieerd als: dagelijks alcoholgebruik en/of zelfgerapporteerd alcoholverslaafd en/of afgelopen jaar verslavingszorg voor alcoholproblematiek

2. Gedefinieerd als <25 dg per maand opiaat of cocaïnegebruik en/of afgelopen jaar contact met verslavingszorg voor drugsproblematiek

3. Gedefinieerd als gebruik van psychofarmaca en/of contact met geestelijke gezondheidszorg in afgelopen jaar.

* p-waarde < 0.10

** p-waarde < 0.05

Detentie

Tabel 8: Detentie van de groep met binding 2010/2011, en 2008/2009

	2010/2011		2008/2009	
	n	%	n	%
Geen detentie	63	45	58	44
Alleen politiecel	22	16	19	15
HvB / PI	54	39	54	41

BIJLAGE 3 Trends in de groep zonder binding, 2010/2011 in vergelijking met 2009/2010 en 2008/2009

Tabel 1: Demografische kenmerken van de groep zonder binding over de jaren

	2010/2011		2009/2010		2008/2009	
	n	%				
Totaal	138	100	59	100	58	100
Geslacht						
Man	110	91	57	98	55	95
Vrouw	11	9	1	2	3	5
Leeftijdsgroep						
16-24 jaar	22	17	14	24	5	9
25-34 jaar	51	40	18	31	25	43
35-44 jaar	29	23	13	22	20	35
45-54 jaar	20	16	10	17	5	9
55-64 jaar	4	3	4	7	3	5
65+ jaar	0	0	0	0	0	0
Gem leeftijd	34,9		35,4		35,9	
Land van herkomst*						
Nederland	9	7	5	9	6	11
suriname/antillen	0	0	0	0	1	2
west europa	21	17	9	15	8	14
Midden & oost europa	74	58	23	39	18	32
Overig	23	19	21	36	23	40

* significant verschillend, ttest, $p < 0.10$

** significant verschillend, chisq $p < 0.05$

Tabel 2: Duur van verblijf in Amsterdam van de groep zonder binding over de jaren

	2010/2011		2009/2010		2008/2009 n.i.v.	
	n	%	n	%	N	%
< 3 maanden	55	43	25	42		
3 mnd – 1 jr	29	23	11	19		
> 1 jr	44	34	23	39		
Totaal	128	100	59	100		

n.i.v. niet in vragenlijst.

Kenmerken dakloosheid

Tabel 3: Duur van dakloosheid van de groep zonder binding over de jaren

	2010/2011		2009/2010		2008/2009	
Duur dakloosheid*						
<1 mnd	24	20	6	12	3	5
1 tot <6 mnd	22	18	12	23	18	32
6mnd tot <1 jr	14	11	5	10	1	2
1 jr tot <5 jr	25	20	20	39	16	28
5 jr of meer	29	24	9	17	19	33
Nooit dakloos geweest	9	7	-		-	
Missing						
Gemiddelde duur (jr)	4,7		2.8		5.1	
Mediane duur (jr)	0,9		1.0		1.5	

* p-waarde < 0.10

** p-waarde < 0.05

Inkomen

Tabel 4: Bron van inkomsten van de groep zonder binding over de jaren

	2010/2011		2009/2010		2008/2009	
	n	%	n	%	n	%
Geen	99	78	39	68	44	76
Legaal betaald werk	13	10	1	2	4	7
Bijstandsuitkering	3	2	4	7	1	2
Andere uitkering	2	2	0	0	3	5
Anders (o.a. daklozenkrant)	10	8	13	22	6	11
Totaal	127	100	59	100	58	100

Middelengebruik

Tabel 5: Middelengebruik van de groep zonder binding over de jaren

	2010/2011		2009/2010		2008/2009	
	n	%				
Opiaten of cocaïne	14	11	8	14	11	19
Alcohol	35	27	12	20	17	29
Cannabis	34	27	Niv		Niv	
Geen van bovenstaande	77	60				

** alcohol= > 100 eenheden per maand, of zelfgerapporteerd verslaafd, cannabis: (bijna) dagelijks gebruik.

Cocaïne of opiaten laatste maand gebruik van cocaïne, heroïne of methadon.

Zorggebruik

Tabel 6: Contacten met zorg van de groep zonder binding over de jaren

	2010/2011		2009/2010		2008/2009	
	N	%	n	%	n	%
GGZ	11	9	5	9	7	12
Verslavingszorg Drugs	5	4	1	2	1	2
Verslavingszorg Alcohol	5	4	3	5	0	0

Tabel 7: Medicijngebruik van de groep zonder binding over de jaren

Medicijngebruik (hierarchy)	2010/2011		2009/2010		2008/2009	
	N	%	n	%	n	%
Geen medicatie**	112	88	55	93	42	72
Psychofarmaca	8	6	1	2	3	5
Alleen methadon/andere vervanger opiaten	1	1	0	0	2	3
Andere medicijnen/incl. pijnstillers **	7	5	3	5	11	19
Totaal	128	100	59	100	58	100

* p-waarde < 0.10

** p-waarde < 0.05

Medische problematiek

Tabel 8: Voorkomen van alcoholproblematiek, drugsproblematiek en psychiatrie, van de groep zonder binding over de jaren

	2010/2011		2009/2010		2008/2009	
	N	%	n	%	n	%
Alcoholprobl ¹	26	20	13	22	17	29
Drugsprobl ²	12	9	3	5	11	19
Psychiatrie ³	18	14	6	10	10	17
Medische indicatoren**	41	32	16	27	29	50
Totaal	128	100	59	100	58	100

1. Gedefinieerd als: dagelijks alcoholgebruik en/of zelfgerapporteerd alcoholverslaafd en/of afgelopen jaar verslavingszorg voor alcoholproblematiek

2. Gedefinieerd als <25 dg per maand opiaat of cocaïnegebruik en/of afgelopen jaar contact met verslavingszorg voor drugsproblematiek

3. Gedefinieerd als gebruik van psychofarmaca en/of contact met geestelijke gezondheidszorg in afgelopen jaar.

* p-waarde < 0.10

** p-waarde < 0.05

Detentie

Tabel 9: Detentie van de groep zonder binding over de jaren

	2010/2011		2009/2010		2008/2009	
	n	%	n	%	n	%
Geen detentie	67	52	36	61	30	52
Alleen politiecel	26	20	7	12	18	31
HvB / PI	35	27	16	27	10	17