



GGD  
Amsterdam

## Klaar voor de start?!

Een onderzoek naar determinanten van recidive  
na ontslag uit detentie



# Colofon

© GGD Amsterdam, december 2016

Epidemiologie, Gezondheidsbevordering en Zorginnovatie (EGZ)

Adres: Nieuwe Achtergracht 100  
1018 WT Amsterdam  
Tel: 020 – 5555495  
Fax: 020 – 5555160  
E-mail: [e&g@ggd.amsterdam.nl](mailto:e&g@ggd.amsterdam.nl)  
Internet: [www.ggd.amsterdam.nl](http://www.ggd.amsterdam.nl)

E&G reeks:

Tekst: Menno Segeren, Matty de Wit

Foto omslag: Menno Segeren

Financier: Gemeente Amsterdam

# Inhoudsopgave

<b>Samenvatting</b>	<b>3</b>
<b>1 Inleiding</b>	<b>6</b>
1.1 Onderzoek Detina	8
1.2 Het huidige onderzoek	10
1.3 Onderzoeksvragen	10
<b>2 Methode</b>	<b>11</b>
2.1 Databestand Detina-onderzoek	11
2.2 Politiegegevens	15
2.3 Nieuwe detentieperiodes	19
2.4 Analyses	19
2.4.1 Typering delict gedrag en nieuwe detenties	19
2.4.2 Determinanten van het aantal misdrijven en HIC's en snelheid van recidive	20
<b>3 Resultaten</b>	<b>21</b>
3.1 Recidive	21
3.2 Nieuwe detentieperiodes	26
3.3 Relatie delict gedrag (misdrijven) en problematiek	27
3.3.1 Determinanten van het aantal misdrijven gepleegd na ontslag uit detentie	28
3.3.2 Determinanten van het aantal HIC's gepleegd na ontslag uit detentie	30
3.3.3 Determinanten van snelheid van recidive	32
<b>4 Discussie</b>	<b>35</b>
4.1 Belangrijkste resultaten	35
4.2 Methodologische aspecten	37
4.3 Duiding	38
4.4 Conclusie	43
<b>Referenties</b>	<b>44</b>
<b>Bijlages</b>	<b>46</b>
Bijlage 1. Overzicht statistisch significante determinanten per uitkomstmaat	47
Bijlage 2. Analysemethodes	48
Bijlage 3. Overzicht verschillen tussen wel en niet-recidivisten	49
Bijlage 4. Overzicht type delicten naar soorten en absolute aantallen	50

# Samenvatting

In dit onderzoek is het delict gedrag na ontslag uit detentie van een groep van ongeveer 200 Amsterdamse ex-gedetineerden bestudeerd. De incidentie van delicten is geschat en er is gezocht naar determinanten van recidive. Het doel van het onderzoek was een bijdrage te leveren aan het terugdringen van recidive door aanknopingspunten te vinden voor een betere aansluiting van subgroepen ex-gedetineerden met verschillende vormen van aanbod.

De onderzochte groep heeft in 2010 als respondent deelgenomen aan een onderzoek naar het voorkomen van sociale en medische problematiek onder gedetineerden. Daarbij is ook de aanwezigheid van hulp en zorg en de invloed van een detentieperiode daarop onderzocht. Inmiddels is ongeveer vijf jaar verstreken sinds hun ontslag uit detentie in 2010. Over deze periode zijn alle door de politie Amsterdam-Amstelland geregistreerde incidenten opgevraagd.

Zo kon het voorkomen van recidive worden geschat en kon worden gezocht naar determinanten van recidive. Een focus is gelegd op misdrijven, High Impact Crimes (HIC) en de snelheid van recidive. Verwacht werd dat nieuwe detentieperiodes van invloed zijn op het totaal aantal gepleegde delicten binnen een vastgelegde tijdsperiode. Daarom is rekening gehouden met hoeveel tijd ex-gedetineerden in deze vijf jaar na ontslag uit detentie in totaal in vrijheid, en dus ook opnieuw in detentie, hebben doorgebracht.

## Omschrijving van de doelgroep

Het betreft een groep van ruim 200 mannen die in 2010 in voorarrest zaten op de reguliere afdelingen van de Amsterdamse PI's (Overamstel en Havenstraat) en een verwachte strafduur hadden van twee weken tot zes maanden. Interviews met deze gedetineerden, gehouden tijdens detentie, brachten veel onderliggende problematiek aan het licht; 50% had een indicatie voor een psychiatrische diagnose; bijna driekwart voor een persoonlijkheidsstoornis; ruim de helft rapporteerde een vorm van problematisch middelengebruik; 40% had geen formele dagbesteding; driekwart had financiële problemen, met name in de vorm van schulden; 17% was feitelijk dakloos en nog eens 22% twijfelde of zij na ontslag kon terugkeren naar hun huisvesting. Binnen de groep met een probleem op een van de medische domeinen bleek slechts een klein deel van de respondenten in zorg. Mogelijk is dit gerelateerd aan het feit dat minder dan de helft van de groep aangaf behoefte te hebben aan hulp op deze domeinen.

## Vrijwel alle ex-gedetineerden recidiveren

Van deze groep had een grote meerderheid (89%) in de periode na ontslag uit detentie één of meer politiecontacten waarbij zij minstens eenmaal als verdachte van een delict werden aangemerkt. Een viertal (2%) was nooit bekend als verdachte van een delict, maar wel minimaal eens als betrokkene. De hele groep wordt geassocieerd met 2.266 delicten in totaal binnen de observatieperiode van gemiddeld 4.3 jaar. Dit betreft misdrijven en overtredingen. De helft van de groep recidivisten pleegde 8 delicten of meer. Per ex-gedetineerde ging het gemiddeld om 12 delicten.

Wordt alleen gekeken naar misdrijven dan was 87% van de groep daar minimaal eens verdachte van. Binnen deze groep pleegden ex-gedetineerden gemiddeld 9 misdrijven per persoon. Ruim vier op de tien (41%) ex-gedetineerden wordt geassocieerd met minimaal een HIC. HIC-plegers pleegden gemiddeld 1.9 HIC's per persoon.

### **Vermogen en geweld**

Van alle delicten waren de meest voorkomende 'vermogensdelicten zonder geweld' (30%), 'APV-overtredingen' (16%) en 'gewelddelicten zonder vermogen' (13%). Ruim de helft van de ex-gedetineerden (61%) pleegde minimaal eens een vermogensdelict, 53% was bekend vanwege gewelddelict(en) en 40% vanwege APV-overtreding(en). Tussen 25 en 30 procent van de groep werd geassocieerd met drugs-, verkeers- en/of gewelddelicten met een vermogenscomponent. In totaal zijn 158 HIC's gepleegd, dit betreft 7% van alle delicten. Het ging hierbij met name om diefstal/inbraak woning, straatroof en mishandeling.

### **Nieuwe detenties**

Bijna de helft van de groep is opnieuw gedetineerd geraakt. Een kwart van de groep eenmaal, 10% twee keer en 12% drie keer of vaker. Opmerkelijk, aangezien deze groep in 2010 al voor 85% bestond uit gedetineerden met een eerdere detentieperiode. Binnen de observatietijd van gemiddeld 4.3 jaar hebben ex-gedetineerden met gemiddeld 0.44 jaar ongeveer 10% van hun tijd opnieuw vast gezeten.

### **Determinanten van recidive**

Gemiddeld werden 2.2 misdrijven per persoon per jaar in vrijheid gepleegd (*incidentie*). De incidentie van misdrijven was hoger bij ex-gedetineerden die (1) alleenstaand waren en bij diegenen met (2) financiële problematiek, (3) dakloosheid, (4) een gebrek aan dagbesteding, (5) verslaving en (6) persoonlijkheidsproblematiek. Ex-gedetineerden met vermoedelijke LVB-problematiek en residentieel daklozen (in de maatschappelijke opvang) pleegden juist minder misdrijven. Wat betreft High Impact Crimes blijkt dat dagbestedingsproblematiek het sterkst geassocieerd is met het plegen van meer HIC's. De groep opiaatgebruikers pleegde daarentegen juist aanzienlijk minder HIC's.

Iets meer dan een kwart van de groep recidiveerde binnen één maand na ontslag uit detentie. Na drie maanden was ruim de helft gerecidiveerd en na een half jaar ging het om driekwart. Determinanten die worden geassocieerd met snelle recidive zijn 1) dakloosheid, 2) financiële problematiek, 3) verslaving (vooral de groep in zorg) en 4) persoonlijkheidsproblematiek. Het gaat met name om de zogenaamde Cluster B persoonlijkheidsstoornissen (o.a. antisociaal, narcistisch en borderline).

### **Hulp en zorg**

Voor de meerderheid van de probleemdomen (dagbesteding, financiën, huisvesting, verslaving) is gevonden dat ex-gedetineerden met een probleem vaker en sneller pleegden dan diegenen zonder probleem. Aanvullend is gevonden dat het hebben van hulp of zorg voor deze problemen hier niet per definitie de oplossing voor is. Een tendens is waargenomen waarbij juist diegenen met een probleem die daarvoor hulp of zorg ontvingen de meeste misdrijven pleegden. Een belangrijke uitzondering hierop vormde de groep ex-gedetineerden met verslavingszorg i.v.m. opiaatgebruik; zij pleegden juist minder HIC's.

Mogelijk kan het hebben van hulp of zorg worden beschouwd als een vervangende maat voor de ernst van de problematiek: juist degenen met de meest ernstige problemen zijn in zorg. Ook moet rekening worden gehouden met de mogelijkheid dat hulp of zorg niet voldoende (passend) was bij het daadwerkelijke probleem. In elk geval moet er niet zonder meer vanuit worden gegaan dat bij aanwezigheid van hulp/zorg ook al doeltreffend wordt ingezet op het terugdringen van recidive.

### **Screening**

Het onderzoek heeft, in combinatie met het onderzoek 'Detina' uit 2010, naast de omvang van de achterliggende problematiek, de hardnekkigheid van het criminele gedrag aangetoond. Het bieden van ondersteuning bij onderliggende problematiek lijkt hiermee noodzakelijk voor het terugdringen van recidive in deze hoog-risicogroep. Een eerste stap daartoe is een goede probleeminventarisatie voor ontslag uit detentie met behulp van een screening.

Aangezien vrijwel alle ex-gedetineerden recidiveren, zijn geen subgroep(en) aan te wijzen voor wie hulp of ondersteuning niet nodig zou zijn. Het verdient daarom aanbeveling om alle gedetineerden die nieuw binnenstromen te screenen. Determinanten van recidive zijn gevonden op meerdere leefgebieden. Een screening zou daarom actief al deze belangrijke leefgebieden moeten beslaan. Hierbij is het belangrijk om naast het afvinken van wel/geen probleem ook in te gaan op het daadwerkelijke functioneren op deze gebieden. Persoonskenmerken, zoals persoonlijkheidsproblematiek en het cognitieve vermogen, bieden aanvullend houvast bij het inschatten van het recidiverisico en de beste aansluiting wat betreft bejegening door verschillende vormen van aanbod. Tenslotte zou bij pogingen recidive terug te dringen niet vergeten moeten worden aandacht te besteden aan de justitiële voorgeschiedenis.

# 1 Inleiding

Jaarlijks keren naar schatting 3.000 ex-gedetineerden na een detentieperiode terug naar Amsterdam. Landelijke cijfers wijzen uit dat, ondanks een gestage daling in de periode 2002-2012, de tweejaarlijkse recidive onder ex-gedetineerden in verband met een misdrijf hoog is en schommelt rond de 50% [1,2]. Na vier jaar heeft ongeveer 66% gerecidiveerd [3]. Logischerwijs is de kans op een nieuwe detentieperiode hieraan gerelateerd en daarmee ook hoog. Vanuit zowel een sociaal als economisch belang verdient het daarom aanbeveling om zorgen over, overlast van en maatschappelijke kosten voor deze groep terug te dringen.

Vanaf de tweede helft van 2014 is in Amsterdam het programma Detentie en Terugkeer (D&T) ingevoerd voor alle gedetineerden die na hun detentieperiode terugkeren naar Amsterdam [4]. Aanleiding voor de start van dit programma zijn constatering over de problemen rondom nazorg detentie die binnen het project Nazorg Detentie Top600 aan het licht zijn gekomen en een onderzoek van de Amsterdamse rekenkamer naar het reguliere gemeentelijke nazorgbeleid [5]. Een belangrijke verandering ten opzichte van het voorgaande beleid is dat in de nieuwe werkwijze een verschuiving plaatsvindt van vrijwillige zorg (met name voor gedetineerden die zelf om hulp vragen) naar integrale ondersteuning van alle ex-gedetineerden.

Het doel van het programma D&T is om nazorg detentie aan (ex-)gedetineerden professioneel en sluitend te organiseren om de kans op recidive te minimaliseren [4]. Vier subdoelstellingen zijn geformuleerd:

1. Verbeteren van de informatiepositie over (ex-)gedetineerden, waardoor gedragsbeïnvloeding effectiever kan plaatsvinden, zowel tijdens als na detentie;
2. Naadloos organiseren van de aansluiting tussen de detentieperiode en de periode daarna;
3. Integrale regie organiseren op de activiteiten die de gemeente uitvoert rondom personen die terugkeren uit detentie, zowel op beleids- als op casusniveau;
4. Identificeren van 'systeemfouten' in de wijze waarop aan detentie gelieerde (werk-)processen en voorzieningen in de stad zijn ingericht en oplossingen daarvoor aandragen.

In het kort, en in het kader van het huidige onderzoek, komt het erop neer dat het programma D&T is gericht op het terugdringen van het risico op recidive door het bieden van de juiste ondersteuning. Daarbij worden maatregelen getroffen om ook de omstandigheden waaronder dit moet gebeuren zo in te richten dat (ex-)gedetineerden die naar Amsterdam terugkomen, waar nodig, effectief kunnen worden ondersteund.

Om dit programma goed neer te zetten is onder andere inzicht nodig over de ondersteuningsbehoefte van (ex-)gedetineerden die vrijkomen na een periode van detentie en zijn handvatten nodig om een effectieve selectie te kunnen maken van doelgroepen die in aanmerking komen voor verschillende vormen van aanbod. De vraag rijst daarmee welke (ex-)gedetineerden in aanmerking komen voor verschillende vormen van aanbod en hoe de match tussen (ex-)gedetineerden en aanbod het best tot stand kan komen.

Dit lijkt, tenminste gedeeltelijk, af te hangen van de situatie van (ex-)gedetineerden op de zogenaamde leefgebieden zoals die ook in het samenwerkingsmodel uit 2010 van het Ministerie van Veiligheid en Justitie en de Vereniging van Nederlandse Gemeenten [6] en ook in het convenant re-integratie van (ex-)gedetineerden uit 2014 zijn benoemd [7]. Deze leefgebieden zijn het hebben van een identiteitsbewijs, onderdak, werk & inkomen (inclusief scholing en dagbesteding), zorg indien nodig en het terugdringen van schulden(problematiek).

De aanname hierachter is voor de hand liggend en berust op de gedachte dat, bijvoorbeeld, de bereidwilligheid voor het plegen van een vermogensdelict hoger zal zijn bij iemand zonder (legaal) inkomen dan bij iemand met een inkomen. In principe zou het ook zo moeten zijn dat de intensiteit van hulp en ondersteuning in de pas loopt met het risico op recidive na ontslag uit detentie. Tevens zou de hulp, ondersteuning of zorg goed aan moeten sluiten op achterliggende factoren die juist geassocieerd worden met het risico te recidiveren, waaronder ook zeker persoonlijkheidskenmerken worden verstaan (zie ook de *risico-, behoefte- en responsiviteitsbeginselen* van de What Works-benadering [8]).

Zeker op lokaal niveau ontbreekt het momenteel aan zicht op welke (ex-)gedetineerden een verhoogde kans hebben om te recidiveren, en onder welke omstandigheden. Anders gezegd, voor het programma D&T bestaat een behoefte om kenmerken van (ex-)gedetineerden te identificeren die gerelateerd zijn aan delict gedrag na ontslag uit detentie. Bij voorkeur zou het dan ook gaan om determinanten die potentieel - door middel van hulp, ondersteuning en/of interventies - zijn te beïnvloeden. Het gaat daarmee met name om zogenaamde *dynamische risicofactoren*. Hiervoor zijn in ieder geval twee zaken nodig: 1) zicht op kenmerken van (ex-)gedetineerden en 2) zicht op het delict gedrag na ontslag uit detentie. Voor dat tweede geldt normaliter dat een bepaalde (minimale) observatietijd vereist is, bijvoorbeeld een periode van een aantal jaar.

Om zicht te krijgen op kenmerken van (ex-)gedetineerden lijkt informatie over hen, geregistreerd in het Digitaal Platform Aansluiting Nazorg (DPAN) – een registratiesysteem dat is ontworpen om communicatie over de situatie (dus ook over de eerder genoemde leefgebieden) van gedetineerden tussen Penitentiaire Instellingen (PI) en de gemeente van herkomst/terugkeer te faciliteren – het meest voor de hand liggend. Echter, DPAN is gebleken toch niet de meest geschikte bron van informatie te zijn. Allereerst omdat gegevens van meer dan vier jaar terug in het verleden niet meer toegankelijk zijn. Bovendien is van DPAN bekend dat het systeem tot op heden in veel gevallen maar (zeer) beperkt wordt ingevuld. In ongeveer een kwart tot de helft van de gevallen is informatie over de situatie van (ex-)gedetineerden op de eerder genoemde leefgebieden onbekend [1,9].

Om toch zicht te krijgen op de relatie tussen specifieke kenmerken van (ex-)gedetineerden en recidive na ontslag uit detentie wordt in het huidige onderzoek daarom gebruik gemaakt van de onderzoeksgegevens van een onderzoek (Detina) dat in 2010 door de GGD Amsterdam is uitgevoerd onder een groep Amsterdamse ex-gedetineerden [9].



## 1.1 Onderzoek Detina

In 2008 zijn Nederlandse gemeenten gestart met het organiseren van nazorg aan (ex-)gedetineerden. In Amsterdam bestond de behoefte om meer inzicht te verkrijgen in zorg- en ondersteuningsbehoeftes van Amsterdamse gedetineerden. De GGD Amsterdam is hiertoe in 2010 gestart met een onderzoek. Omdat al bekend was dat de populatie gedetineerden deels een kwetsbare groep betreft met meervoudige problematiek [10] is de nadruk gelegd op het in kaart brengen van het voorkomen van problematiek zoals die binnen de openbare geestelijke gezondheidszorg (OGGZ) veel wordt gezien (zie box 2).

Met behulp van semigestructureerde interviews is de situatie van gedetineerden op een zestal levensdomeinen, in combinatie met de aan- of afwezigheid van relevante hulp/zorg, in kaart gebracht [9]. Het betreft de domeinen: dagbesteding, huisvesting, financiën, psychiatrische-, lichamelijke- en verslavingsproblematiek. Op basis van normatieve criteria werd de situatie van (ex-)gedetineerden beschouwd als wel of niet problematisch. In box 1 en 2 wordt voor elk van deze levensdomeinen nader toegelicht in welke gevallen op normatieve gronden een probleem werd geconstateerd. Tevens is daar terug te vinden wat de prevalenties waren van de problematiek op de verschillende levensdomeinen.

### Hulp en zorg

Met name in het kader van nazorg detentie was het belangrijk om aanwezigheid van hulp/zorg in kaart te brengen, waarbij de invloed van een periode van detentie op de (dis)continuering van (bestaande) hulp en zorgcontacten kon worden onderzocht. In het onderzoek Detina werd, indien (normatief) een probleem was geconstateerd waarvoor de persoon geen hulp/zorg ontving, gesproken over een onvervulde hulp- of zorgbehoefte. Indien hulp/zorg voor een probleem wel aanwezig was, werd gesproken van een vervulde hulp/zorgbehoefte.

In het huidige onderzoek worden deze termen niet overgenomen maar worden op basis daarvan wel steeds drie groepen aangeduid, namelijk de groep 1) zonder probleem, 2) met een probleem waarvoor hulp/zorg en 3) met een probleem waarvoor geen hulp/zorg.

### Twee meetmomenten

Het onderzoek Detina kende twee meetmomenten. Het eerste interview met (ex-)gedetineerden vond plaats zo vroeg mogelijk in hun detentieperiode. Hier werd hen gevraagd hun situatie op deze levensdomeinen (net) voor en tijdens detentie te beschrijven. Daarnaast zijn aanvullende gegevens verzameld, waaronder sociaal demografische-, het voorkomen van persoonlijkheidsstoornissen en indicaties voor verminderd cognitief functioneren / lichte verstandelijke beperkingen (LVB).

Alle (ex-)gedetineerden die als respondent aan dit eerste interview hebben deelgenomen is gevraagd om na hun ontslag uit detentie een afspraak te maken voor een vervolginterview. Dit vervolginterview, qua vragen grotendeels gelijk aan die van het eerste interview, vond circa een maand ná ontslag uit detentie plaats. Dit keer is ex-gedetineerden gevraagd hun actuele situatie op de verschillende levensdomeinen opnieuw te beschrijven.

## **De onderzoeksgroep**

Voor deelname aan het onderzoek is een aantal inclusiecriteria opgesteld. Aan de hand daarvan kan de onderzoeksgroep 'Detina' worden beschreven als een groep 1) mannelijke gedetineerden met 2) een regiobinding met Amsterdam, die 3) gedetineerd waren in de periode februari 2010 tot augustus 2010 met 4) een minimale detentietijd van twee weken en een maximale (geschatte) detentieperiode van zes maanden en 5) die gedetineerd waren op de reguliere afdelingen van de huizen van bewaring Overamstel en Havenstraat.

Gedetineerden met acute psychiatrische problematiek, die (zeer) zware misdrijven hebben gepleegd, met lopende ISD-maatregelen (Instelling voor Stelselmatige Daders) en ongewenste vreemdelingen (illegalen) zijn daarmee niet vertegenwoordigd in deze onderzoeksgroep.

Van de totale groep gedetineerden die tijdens de onderzoeksperiode instroomde in de twee Amsterdamse huizen van bewaring is twee derde geïnterviewd (n = 237). De onderzoeksgroep vormt daarmee een goede afspiegeling van de totale populatie Amsterdamse gedetineerden in 2010. In totaal voldeden 210 (ex-)gedetineerden aan alle inclusiecriteria. Aan het vervolginterview een maand na ontslag uit detentie hebben 100 ex-gedetineerden deelgenomen. Daarmee hebben we dus zicht op de kenmerken van 210 (ex-)gedetineerden en bovendien is van 100 ex-gedetineerden hun situatie op de zes levensdomeinen ongeveer een maand na ontslag uit detentie bekend en daarmee ook te relateren aan hun delict gedrag dat startte vanaf deze periode.

## **Belangrijkste bevindingen**

Het betrof een groep relatief jonge mannen (25% < 23 jaar; 50% < 31 jaar), met uiteenlopende etnische achtergronden (16% autochtoon Nederlands, 29% Surinaams, 20% Marokkaans). Ongeveer een kwart van de groep woonde nog bij zijn ouders en iets minder dan de helft woonde alleen. Over het algemeen waren zij laag opgeleid, ruim twee derde had dan ook (nog) geen startkwalificatie. De meerderheid (85%) was al (minimaal) eens eerder gedetineerd geweest.

Gedetineerden kampten met veel multi-problematiek, waar medische en sociale problematiek bij elkaar kwamen. De meeste gedetineerden kwamen uit hele kwetsbare situaties voordat zij gedetineerd raakten. Comorbiditeit van middelengebruik en psychiatrische problematiek, aangevuld met schulden en gebrek aan formele dagbesteding, was veelvoorkomend.

Meer specifiek werd bij de helft van deze groep (ex-)gedetineerden een indicatie voor een psychiatrische diagnose op as 1 (klinische stoornissen) gevonden, persoonlijkheidsstoornissen (as 2) werden gezien bij driekwart en indicaties voor een lichte verstandelijke beperking (LVB) bij één op de zes. Ongeveer één op de vier (ex-)gedetineerden had last van lichamelijke beperkingen. Ruim de helft werd beschouwd als problematisch middelengebruiker, waarbij alcohol (31%) het meest voorkwam, gevolgd door cannabis (22%). Heroïne- en/of cocaïnegebruik werd bij ca. 16% van de (ex-)gedetineerden gezien. Qua sociale problematiek werd gevonden dat bijna 40% geen formele dagbesteding had voorafgaande aan detentie en driekwart had financiële problemen. Eén op de zes (17%) was feitelijk dakloos voorafgaande aan detentie.

## 1.2 Het huidige onderzoek

Het huidige onderzoek is erop gericht om beter zicht te krijgen op het delict gedrag van ex-gedetineerden na ontslag uit detentie. Omdat er een veelheid aan mogelijke redenen is waarom een persoon in aanraking kan komen met de politie wordt in het onderzoek een soort trechter model gebruikt.

In het begin van de resultaten sectie zal een zo volledig mogelijk beeld van het delict gedrag worden geschetst, waarbij kort wordt ingegaan op de vele situaties, naast daadwerkelijke delicten, in verband waarmee deze onderzoeksgroep inderdaad bekend is bij de politie. Het gaat hier om alle geregistreerde incidenten.

Ook zal recidive in de vorm van nieuwe detenties worden betrokken. Ten eerste omdat dit in het kader van het programma Detentie en Terugkeer van belang is. Ten tweede ook omdat zicht hierop een veel zuiverder beeld oplevert van met name het aantal gepleegde delicten waaraan de ex-gedetineerden worden geassocieerd. De aanname hierachter is dat hoe langer iemand gedetineerd is, hoe minder hij in de gelegenheid is om delicten te plegen.

Het delict gedrag wordt eerst omschreven in termen van delicten, het gaat hierbij zowel om misdrijven als overtredingen. Omdat de focus van het onderzoek ligt op het identificeren van determinanten van een hogere kans op het plegen van misdrijven en High Impact Crimes (HIC's) worden overtredingen buiten beschouwing gelaten in de nadere analyses waar gezocht wordt naar de potentiële invloed van determinanten op het plegen van misdrijven en HIC's. In Box 3 worden bovengenoemde termen meer uitgebreid toegelicht.

## 1.3 Onderzoeksvragen

De onderzoeksvragen zijn als volgt:

1. Hoeveel ex-gedetineerden recidiveren na ontslag uit detentie?
2. Hoe is hun delict gedrag te typeren?
3. Hoeveel ex-gedetineerden raken opnieuw gedetineerd?
4. Wat zijn determinanten voor het aantal misdrijven gepleegd na ontslag uit detentie?
5. Wat zijn determinanten voor het aantal High Impact Crimes gepleegd na ontslag uit detentie?
6. Welke determinanten zijn van invloed op de tijd die verstrijkt tussen ontslag uit detentie en recidive?

## 2 Methode

Om zicht te krijgen op het delict gedrag na ontslag uit detentie in 2010, en om dit te kunnen relateren aan de aanwezigheid van problematiek op de verschillende leefgebieden, is gebruik gemaakt van drie gegevensbronnen:

1. Het databestand van het Detina-onderzoek;
2. Politiegegevens over dezelfde groep ex-gedetineerden die heeft deelgenomen aan het Detina-onderzoek. Deze gegevens betreffen op persoonsniveau alle door de politie Amsterdam-Amstelland geregistreerde incidenten in de periode januari 2010 tot en met maart 2015;
3. Het Digitaal Platform Aansluiting Nazorg (DPAN) waaruit op persoonsniveau gegevens over nieuwe detentieperiodes zijn onttrokken.

### 2.1 Databestand Detina-onderzoek

Aangezien de onderzoeksgroep van het Detina-onderzoek dezelfde is als de onderzoeksgroep van het huidige onderzoek is het van belang een overzicht te geven van de belangrijkste kenmerken van deze groep (zie ook Box 2). Naast onder ander sociaal-demografische kenmerken is het voorkomen van sociale en medische problematiek uitgevraagd door middel van interviews met de gedetineerden tijdens detentie (n = 210) en een maand na ontslag uit detentie (n = 100).

Voor elk van de zes problematiekdomeinen volgt hieronder een opsomming in welke gevallen op normatieve gronden een probleem werd geconstateerd en wat werd verstaan onder het hebben van hulp (sociale domeinen) of onder in zorg zijn (medische domeinen):

Dagbesteding: **Normatief probleem indien** geen (betaald/beschut) werk en niet deelnemen aan een dagbestedingsproject of activeringstraject van DWI<sup>1</sup> of geen opleiding volgen;  
**Hulp indien sprake van** beschut werk, dagbestedings- of activeringstraject, iemand die mee zocht naar passende dagbesteding, aanbieder voor cursus/opleiding, geplaatst zijn op een traject;

Huisvesting: **Normatief probleem indien** slapen op straat/ nachtopvang (feitelijke dakloosheid);  
**Hulp indien sprake van** hulp bij het zoeken naar nieuwe zelfstandige huisvesting / plek in de maatschappelijke opvang, ondersteuning bij zelfstandig wonen (begeleid zelfstandig wonen)/ wonen in een groepswoning (begeleid wonen), thuiszorg, wonen in een GGZ-instelling/ sociaal pension/ internaat (residentieel dakloos);

---

<sup>1</sup> DWI staat voor Dienst Werk en Inkomen dat sinds 2015 Werk, Participatie en Inkomen (WPI) heet

Financiën:	<b>Normatief probleem indien</b> geen (legaal) inkomen uit werk/uitkering en/of schulden; <b>Hulp indien sprake van</b> schuldsanering, ondersteuning met administratie/ aanvragen subsidie, budgettering (vrijwillig/ verplicht);
Psychiatrie:	<b>Normatief probleem indien</b> positieve score op de BJMHS (screeningsinstrument voor klinisch psychiatrische stoornissen (as I); <b>Zorg indien sprake van</b> ambulante behandeling (buiten de kliniek), dagbehandeling, opname (vrijwillige/ gedwongen);
Somatiek:	<b>Normatief probleem indien</b> minimaal één beperking op een meetinstrument voor fysiek functioneren (SF-36); <b>Zorg indien sprake van</b> langdurige opname in ziekenhuis/ verpleeghuis, ambulante behandeling door een huisarts/ specialist voor chronische ziekte, thuiszorg;
Verslaving:	<b>Normatief probleem indien</b> alcoholafhankelijkheid en/of drugsafhankelijkheid (opiaten, cocaïne (> 4 dagen per week), dagelijks cannabisgebruik); <b>Zorg indien sprake van</b> ambulante behandeling, dagbehandeling, opname (vrijwillige/ gedwongen), methadonbehandeling.

Zoals gezegd, op basis van de vaststelling van de aanwezigheid van een probleem (normatief) in combinatie met de aan- of afwezigheid van hulp/zorg, zijn per probleemdomain drie groepen geïdentificeerd: 1) geen probleem, 2) probleem waarvoor hulp/zorg en 3) probleem waarvoor geen hulp/zorg.

Naast de situatie op deze domeinen is nog een aantal andere kenmerken, zoals gemeten in 2010, in dit onderzoek geselecteerd die in potentie gerelateerd kunnen zijn aan crimineel gedrag (recidive) na ontslag uit detentie. Dit betreft:

- het hebben van een persoonlijkheidsstoornis;
- leeftijd (in 2010), waarbij drie categorieën zijn onderscheiden, namelijk 18-22, 23-27 en 28+;
- een indicatie voor verminderd cognitief functioneren (LVB: geoperationaliseerd als nooit onderwijs gevolgd op een niveau hoger dan LBO of VBO in combinatie met speciaal onderwijs gevolgd en/of twee keer of vaker blijven zitten op de basisschool);
- het niet hebben van een startkwalificatie, het minimale onderwijsniveau dat benodigd is om een volwaardige plaats op de arbeidsmarkt te verkrijgen. Dit is een afgeronde havo- of vwo-opleiding of een basisberoepsopleiding, zoals vastgelegd in de Wet educatie en beroepsonderwijs (WEB) [16];
- Burgerlijke staat, waarbij is onderscheiden naar ex-gedetineerden met een vrouw, partner of vriend(in) en alleenstaande ex-gedetineerden;
- Leefsituatie, waarbij onderscheid wordt gemaakt tussen personen die alleen leven en personen die niet alleen leven (bv. met vrouw/partner, ouders, vrienden, groep).

Om de relatie tussen het delict gedrag na ontslag uit detentie en de situatie van ex-gedetineerden op de zes probleemdomainen te onderzoeken wordt gebruik gemaakt van de onderzoeksgegevens van het eerste (tijdens detentie) en tweede interview (na detentie). In box 1 is terug te vinden hoe elk van deze determinanten is gemeten. Box 2 presenteert de gevonden prevalenties in een tabel. Van de relatief onveranderlijke variabelen is de situatie zoals gemeten tijdens detentie gebruikt in dit onderzoek. Voor de domeinen die betrekking hebben op hulpverlening in combinatie met problematiek is het interview na ontslag uit detentie gebruikt.

## **Box 1. Meetinstrumentarium Detina-onderzoek**

### **Psychiatrische problematiek**

De *Brief Jail Mental Health Screen (BJMHS)* is een screeningsinstrument voor psychiatrische problematiek. Het is geen diagnostisch instrument. De BJMHS is ontwikkeld voor gebruik in detentie om snel te kunnen beoordelen of gedetineerden die 'nieuw binnenkomen' doorverwezen zouden moeten worden naar een psychiater voor een meer uitgebreid onderzoek. De BJMHS bestaat uit 8 vragen, waarbij 6 items screenen op symptomen voor psychotische -, bipolaire -, en depressieve stoornissen. Eén item vraagt naar actueel gebruik van psychotrope medicatie en het laatste item naar een hospitalisatieverleden in verband met emotionele of psychische problemen.

### **Persoonlijkheidsstoornissen**

De *Structured Clinical Interview for DSM IV-TR* is een diagnostisch instrument om de aanwezigheid van persoonlijkheidsstoornissen vast te stellen. Een selectie van zes persoonlijkheidsstoornissen is geïnccludeerd in de vragenlijst, te weten de paranoïde, theatrale, narcistische, borderline, antisociale en de afhankelijke persoonlijkheidsstoornis.

### **Lichamelijke problematiek**

De subschaal *fysiek functioneren* uit de *Rand SF-36 Health Survey* is gebruikt om op basis van 10 items de mate van beperking bij het uitvoeren van dagelijkse bezigheden aan te tonen. Iedereen met een score lager dan 100 (het maximum) is beschouwd als (minimaal enigszins) beperkt in zijn fysiek functioneren.

### **Middelengebruik**

Onder problematisch middelengebruik wordt verstaan alcoholafhankelijkheid, opiaatgebruik (inclusief methadonbehandeling), cocaïnegebruik (meer dan 4 dagen per week) en dagelijks cannabisgebruik. Voor het aantonen van alcoholafhankelijkheid is gebruik gemaakt van de *Alcohol Use Disorders Identification Test (AUDIT)*, een instrument waarin wordt gevraagd naar frequentie en hoeveelheid van inname, naast afhankelijkheids- en probleemkenmerken.

### **LVB**

LVB is niet gediagnosticeerd. Er is ook niet voor gescreend. Wel is (ex-)gedetineerden gevraagd naar kenmerken die in het veld gezien worden als indicaties voor LVB (zie ook: Hoe herken ik een LVB van De Borg). Het gaat hierbij om het nooit gestart zijn met een opleiding hoger dan LBO of VBO in combinatie met het doubleren van klassen in het lager onderwijs en/of het gevolgd hebben van speciaal onderwijs. Deze indicaties zijn overigens met name van toepassing (bruikbaar) bij personen die primair onderwijs hebben genoten in Nederland.

## Box 2. Situatie van (ex-)gedetineerden op determinanten voor recidive na detentie

Tabel 1. Overzicht van de situatie van (ex-)gedetineerden op de determinanten voor recidive

<i>Op basis van meting 2 na ontslag uit detentie (N<sub>max</sub> = 100)</i>	Geen probleem		Probleem waarvoor hulp/zorg		Probleem waarvoor geen hulp/zorg	
	<i>n</i>	<i>%</i>	<i>n</i>	<i>%</i>	<i>n</i>	<i>%</i>
<b>Sociale problematiek</b>						
Dagbesteding (geen werk/opleiding)	34	34.7	22	22.4	42	42.9
Huisvesting (feitelijk dakloos)	72	80.9	8	9.0	9	10.1
Financieel (geen inkomen e/o schulden)	16	16.5	19	19.6	62	63.9
<b>Medische problematiek</b>						
Lichamelijk/Somatiek	47	47.5	17	17.2	35	35.4
Psychiatrie	64	64.6	10	10.1	25	25.3
Verslaving	53	55.2	26	27.1	17	17.7
<b>Op basis van meting 1 tijdens detentie (N<sub>max</sub> = 210)</b>	<i>n</i>	<i>%</i>				
<b>Persoonlijkheidsstoornis</b>	139	75.0				
Afhankelijke	13	6.5				
Paranoïde	34	17.0				
Theatrale	12	5.9				
Narcistische	87	44.4				
Borderline	75	37.7				
Antisociale	126	63.6				
<b>Leeftijd</b>	<i>n</i>	<i>%</i>				
18-22	56	26.7				
23-27	29	13.8				
27+	125	59.5				
<b>Problematisch middelengebruik</b>	<i>n</i>	<i>%</i>				
Alcoholafhankelijk	63	31.3				
Opiaten (incl. methadon)	33	16.1				
Cocaïne (> 4 dagen per week)	19	9.8				
Cannabis (dagelijks)	45	22.0				
Problematisch middelengebruik totaal	112	56.6				
<b>Overig</b>	<i>n</i>	<i>%</i>				
LVB-indicatie	31	17.1				
Burgerlijke staat (alleen)	192	92.3				
Leefsituatie (alleen)	83	40.5				
Startkwalificatie (nee)	129	69.4				

Note: N<sub>max</sub> = In totaal hebben 210 (ex-)gedetineerden aan meting 1 meegedaan en 100 aan meting 2. Missende waarden zijn niet weergegeven in deze tabel. De gevonden prevalentiecijfers wijken licht af van die zoals beschreven in de rapportage van het Detina onderzoek [9].

## 2.2 Politiegegevens

Met toestemming van het College van Procureurs-Generaal zijn bij de politie Amsterdam-Amstelland de politiegegevens van alle 210 ex-gedetineerden die hebben deelgenomen aan het Detina-onderzoek opgevraagd.

Hiervoor is op persoonsniveau een koppeling gemaakt met het incidenten registratiesysteem Basisvoorziening Handhaving (BVH) waarin de politie incidenten registreert. Opgemerkt dient te worden dat een koppeling is gemaakt met de BVH van de politie Amsterdam-Amstelland. Het ontbreekt hiermee aan zicht op geregistreeerde incidenten van 'buiten Amsterdam'. Wel is het zo dat de BVH ook 'signaleringen voor andere regio/ander korps' bevat. Deze incidenten zijn een indicatie dat een persoon door een ander korps, in verband met een delict dat is gepleegd in een andere regio, wordt gezocht. Indien dit het geval is staat een persoon 'gesignaleerd'.

De koppeling met de politieregistratie BVH is tot stand gekomen met behulp van de GBA-nummers (A-nummers) van de respondenten uit 2010. Deze GBA-nummers zijn door de Dienst Basisinformatie (DBI) van de gemeente Amsterdam geleverd, met toestemming van de Commissie Persoonsgegevens Amsterdam (CPA). Deze voorafgaande koppeling van GBA-nummers door DBI is tot stand gekomen met gebruik van persoonsgegevens (naam en geboortedatum), waarvoor de in 2010 geïnterviewde (ex-)gedetineerden toestemming hebben gegeven via een informed consent.

De politiegegevens betreffen maximaal de periode van 1 januari 2010 t/m 31 maart 2015 ('de observatietijd'; Deze tijd varieert vanwege het feit dat niet alle ex-gedetineerden op dezelfde datum zijn ontslagen uit detentie). Het databestand onderscheidt altijd één hoofdzaak met mogelijk een of meerdere subzaken. Onder een hoofdzaak kunnen daarom meerdere incidenten en acties vermeld staan (bijvoorbeeld de mishandeling, de wederspanning (verzet tegen aanhouding), de aanhouding, het verhoor en de inverzekeringstelling).

Door de politie verrichte handelingen (bijvoorbeeld aanhoudingen en inbeslagnames) worden acties genoemd en zijn voor dit onderzoek niet relevant. Incidenten wel. Onder incidenten vallen alle delicten en een restcategorie 'overige incidenten'. De focus van het huidige onderzoek ligt op delicten. Binnen de categorie delicten kan verder worden onderscheiden naar misdrijven (waaronder ook de zogenaamde High Impact Crimes vallen) en overtredingen. In box 3 worden al deze termen nader toegelicht.

Alle delicten waaraan een persoon is gekoppeld staan in de BVH vermeld op basis van de datum van kennisname. Er wordt van uitgegaan dat deze gelijk is aan de pleegdatum. Bij sommige delicten is dat meer voor de hand liggend (bijvoorbeeld in het geval van een mishandeling) dan bij andere (witwassen). Bij elk delict is aangegeven welke rol de persoon daarbij had. Delicten waarbij de persoon een andere rol had dan 'verdachte'<sup>2</sup> of 'betrokkene' worden in dit onderzoek niet meegenomen. Het gaat bijvoorbeeld

---

<sup>2</sup> Let wel: in het geval het hier om delicten gaat is het dus ook zo dat de persoon in kwestie hiervan de verdachte was of een betrokkene. Of de persoon daadwerkelijk schuldig is bevonden aan het plegen van het delict is op basis van deze gegevens onbekend.



om de rollen benadeelde, beslagene, gewonde of getuige. In deze gevallen is het namelijk evident dat het *niet* gaat om een delict dat is gepleegd door een ex-gedetineerde uit de onderzoeksgroep.

Zoals al kort benoemd bevat het databestand een categorie 'overige incidenten'. Hieronder vallen in verzekeringstellingen, signaleringen, toezichtmeldingen en huisverboden. Ondanks dat het huidige onderzoek primair gericht is op delicten, is het de moeite waard om kort een beeld te geven van de mate waarin ex-gedetineerden ook vanwege 'overige incidenten' na ontslag uit detentie in aanraking zijn gekomen met de politie. Beknopte cijfers hierover zijn terug te vinden in tabel 2.

Politie en Justitie registreren en categoriseren delicten (misdrijven en overtredingen) in zogenaamde Maatschappelijke Klassen. Van alle delicten is aangegeven welke 'maatschappelijke klassen' van delicten het betreft. De volgende delictcategorieën zijn daarom onderscheiden:

- Vermogensdelict zonder geweld;
- Gewelddelict met vermogen;
- Gewelddelict zonder vermogen;
- Drugs gerelateerd;
- Wapen gerelateerd;
- Seksuele delicten;
- Verkeer (misdrijven en overtredingen);
- APV-overtredingen;
- Brandstichting;
- Overig.

Binnen de categorie gewelddelicten (met en zonder vermogen) kunnen verder de volgende High Impact Crimes (HIC's: geweldsmisdrijven met een grote impact op de slachtoffers) worden onderscheiden: Diefstal / inbraak woning; Moord / doodslag; Openlijk geweld (tegen persoon); Mishandeling; Straatroof; Overval.

Van de totale groep van 210 ex-gedetineerden die hadden deelgenomen aan het Detina-onderzoek was van 9 personen geen GBA nummer bekend. Een koppeling met politiegegevens kon van deze personen niet tot stand komen. Het is van deze personen dus niet bekend of zij na ontslag uit detentie wel of niet opnieuw in contact zijn gekomen met de politie vanwege een nieuw delict.

Van de 201 ex-gedetineerden die wel op basis van een GBA-nummer konden worden gekoppeld met de politieregistratie is de koppeling met één ex-gedetineerde niet tot stand gekomen. Over deze ene persoon wordt geconcludeerd dat hij niet meer in aanraking is gekomen met de politie in Amsterdam en daarmee dus ook dat hij niet heeft gerecidiveerd na ontslag uit detentie.

### **Box 3. Terminologie politiegegevens**

#### *Incidenten*

Bij incidenten gaat het om een keur aan mogelijke gebeurtenissen waar normaliter de politie betrokken bij raakt. Binnen de kaders van dit onderzoek kan het gaan om een delict, in verzekeringstelling, signalering, toezichtmelding of een huisverbod.

#### *Acties*

In principe volgt op elk incident een (reeks van) actie(s) door de politie. Deze acties zijn zeer uiteenlopend van aard. Veelvoorkomend zijn (met als voorbeeld acties volgend op een vermogensdelict met geweld) aanhouding, verhoor, inbeslagname, in verzekeringstelling, voorgeleiding.

#### *Delicten*

Een delict is een strafbaar feit. Volgens de wet gaat het om dat wat niet mag en waarvoor je straf kunt krijgen als je het wel doet. In het strafrecht wordt onderscheid gemaakt tussen misdrijven en overtredingen. Beiden zijn delicten. Het verschil is niet heel scherp afgebakend. Desondanks worden overtredingen over het algemeen als minder ernstig dan misdrijven beschouwd. Verder is het vaak ook zo dat overtredingen via de kantonrechter worden berecht, en misdrijven door de rechtbank.

#### *Overtredingen*

Een overtreding is in het strafrecht een relatief licht strafbaar feit. Veel overtredingen komen voort uit de regels van de Algemene Plaatselijke Verordening van een gemeente. Maar ook in de Wegenverkeerswet en de Opiumwet komen overtredingen voor. Voorbeelden van overtredingen zijn verkeersovertredingen, openbare dronkenschap en wildplassen.

#### *Misdrijven*

Misdrijven zijn strafbare feiten die zwaarder zijn dan overtredingen. In het algemeen (hoeft niet) staan er hogere straffen op het plegen van een misdrijf dan op het begaan van een overtreding. De meeste misdrijven staat omschreven in het tweede boek van het Nederlandse Wetboek van Strafrecht. Voorbeelden van misdrijven zijn diefstal, mishandeling, vernieling en doodslag/moord.

#### *High Impact Crimes*

Binnen de categorie geweldsdelicten worden zogenaamde High Impact Crimes onderscheiden. Misdrijven met een grote en negatieve invloed op de slachtoffers daarvan. Hieronder worden verstaan: overval, straatroof, inbraak woning, zware mishandeling, moord/doodslag en openlijk geweldpleging tegen personen.

Het origineel aangeleverde bestand met politiegegevens bestond uit 19.292 geregistreerde incidenten en acties, gekoppeld aan in totaal 200 personen. Om tot een voor dit onderzoek relevante dataset te komen moest in dit bestand 'gesnoeid' worden. Een aantal opschoningsstappen is uitgevoerd waarover hieronder een korte beschrijving (verantwoording) wordt gegeven.

- Stap 1. Voor dit onderzoek zijn de incidenten (waaronder delicten) relevant. Alle, op een incident volgende, acties van/door de politie zijn uit het bestand verwijderd. De meest voorkomende acties van de politie waren: onderzoek overig, voorgeleiding, verhoor, aanhouding, heenzenden en inbeslagname.
- Stap 2. Alleen incidenten (delicten) waarbij de persoon in kwestie de rol van verdachte en/of betrokkene had zijn relevant. Incidenten waarbij iemand een andere rol had zijn verwijderd. Veelvoorkomende andere rollen waren: afsignalering, aandacht persoon, beslagene, aangever, melder en getuige.
- Stap 3. Bij een aantal specifieke type incidenten, waar iemand potentieel verdachte of betrokkene van kon zijn, zijn die incidenten waar de persoon betrokkene bij was verwijderd. Anders gezegd, dit type incidenten was voor dit onderzoek alleen relevant indien de ex-gedetineerden hiervan verdachte was. Dit betreft de volgende type incidenten: verkeersincidenten, burenruzie, huiselijke twist, ruzie/twist, vechtpartij (zonder vervolg), schietpartij (zonder vervolg) en poging tot zelfdoding.
- Stap 4. Omdat de periode waarover politiegegevens beschikbaar zijn (start vanaf 1 januari 2010) overlapt met de detentieperiode in 2010 zijn alle incidenten (dus ook alle delicten) van vóór de ons beschikbare ontslagdatum van de detentieperiode in 2010 verwijderd. Dit betreft immers geen delicten gepleegd na ontslag uit detentie. In die gevallen waar een ontslagdatum uit detentie onbekend was zijn delicten gepleegd voor de startdatum van de detentieperiode in 2010 verwijderd.
- Stap 5. Inzichtelijk maken (op basis van de GBA) wie per wanneer niet meer in Amsterdam woonachtig was.
- Stap 6. Inzichtelijk maken hoeveel mensen zijn overleden en op welke datum (6 personen).

Na deze opschoningsacties zijn 15.893 niet relevante acties/incidenten uit het bestand verwijderd. In totaal worden 201 ex-gedetineerden in verband gebracht met 3.399 incidenten (zie tabel 2). Twee derde hiervan betreft een delict (2.266) en circa een derde 'overige incidenten' (1.133).

In de grote meerderheid van deze 2.266 delicten (misdrijven en overtredingen) waren de ex-gedetineerden verdachte (85%), bij 15% waren zij betrokkene. Bij de overige incidenten gaat het om 583 in verzekeringstellingen, 492 signaleringen (voor andere regio/ander korps), 52 registraties in verband met toezicht op (hinderlijke / overlast gevende) jeugdgroepen en 6 tijdelijk huisverboden (zie tabel 2).

Tabel 2. Overzicht van het totaal aantal incidenten geassocieerd aan ex-gedetineerden uit de onderzoeksgroep Detina (N = 201 ) met onderscheid naar type en rol

Type incident	Totaal		Verdachte		Betrokkene	
	n	%	n	%	n	%
Delicten (misdrijven en overtredingen)	2266	66.7	1917	84.6	349	15.4
Overige incidenten	1133	33.3				
Inverzekeringstelling	583	17.2	583	100.0	0	-
Signalering	492	14.5	381	77.4	111	22.6
Toezicht jeugd	52	1.5	0	-	52	100.0
Huisverbod	6	0.2	2	33.3	4	66.7
<b>Totaal</b>	<b>3399</b>	<b>100.0</b>	<b>2883</b>	<b>84.8</b>	<b>516</b>	<b>15.2</b>

## 2.3 Nieuwe detentieperiodes

Gedetineerden die als respondent hebben deelgenomen aan het Detina-onderzoek is via informed consent ook gevraagd toestemming te geven dat het Digitaal Platform Aansluiting Nazorg (DPAN) zou worden geraadpleegd. Van alle ex-gedetineerde respondenten is daarom in DPAN nagegaan of zij na hun ontslag uit detentie in 2010 opnieuw gedetineerd zijn geraakt.

Van alle nieuwe detentieperiodes zijn de begin- en einddatum geregistreerd. Samen met de ontslagdatum uit detentie in 2010 is daarmee, binnen de observatietijd (lopend van ontslag uit detentie in 2010 t/m 31 maart 2015), berekend hoeveel tijd ex-gedetineerden in totaal in vrijheid hebben doorgebracht en hoeveel tijd zij in detentie hebben doorgebracht.

De totale tijd die in vrijheid is doorgebracht wordt in nadere analyses gebruikt als controle voor het totaal aantal gepleegde delicten.

## 2.4 Analyses

### 2.4.1 Typering delict gedrag en nieuwe detenties

Om het delict gedrag van ex-gedetineerden na ontslag uit detentie inzichtelijk te maken worden eerst beschrijvende statistieken uitgevoerd op alle delicten waaraan ex-gedetineerden uit de onderzoeksgroep worden geassocieerd. Het betreft hier dus zowel misdrijven als overtredingen. Aan de hand hiervan wordt een recidivepercentage berekend.

Aanvullend worden beschrijvende analyses uitgevoerd om ook zicht te krijgen op recidive in de vorm van nieuwe detentieperiode(s).

## 2.4.2 Determinanten van het aantal misdrijven en HIC's en snelheid van recidive

### Focus op misdrijven en High Impact Crimes

Bij de analyses die worden uitgevoerd om determinanten van recidive te identificeren verschuift de focus van de bredere categorie delicten naar misdrijven. Feitelijk komt dit er op neer dat alle overtredingen (waarvan de grote meerderheid APV-overtredingen betreft) buiten beschouwing worden gelaten. Aanvullend wordt de invloed van mogelijke determinanten ook op het aantal gepleegde HIC's geanalyseerd.

### Count variabelen

Bij het aantal gepleegde misdrijven gaat het om een zogenaamde countvariabele: variabelen diens waarden alleen positieve en hele getallen kunnen zijn. In dit onderzoek kan een persoon na ontslag 0,1,2,3, etc. misdrijven hebben gepleegd, maar geen anderhalve. Ook kan er geen min één misdrijf zijn gepleegd. Countvariabelen kennen daarom (vaak) ook geen 'normaalverdeling'. Het is meer aannemelijk dat veel ex-gedetineerden een relatief beperkt aantal misdrijven hebben gepleegd en maar weinigen heel veel dan andersom. Poisson-regressie technieken zijn geschikt om de invloed van determinanten op countvariabelen te onderzoeken.

### Poisson-regressie

Poisson-regressie analyses (Negative Binomial Model) worden univariaat en multivariaat uitgevoerd met het aantal gepleegde misdrijven en met het aantal gepleegde HIC's na ontslag uit detentie als afzonderlijke uitkomstmaten (zie bijlage 2). Bij de univariate analyses gaat het om de invloed van elke determinant op de uitkomstmaat apart en bij de multivariate analyses om de invloed van alle determinanten waarbij ook wordt gecontroleerd voor de invloed van de andere determinanten. In deze analyses wordt ook gecontroleerd voor de hoeveelheid tijd die elk van de ex-gedetineerden in vrijheid heeft doorgebracht. Voor ex-gedetineerden die zijn overleden of Amsterdam verlieten stopte de persoonstijd op het moment van vertrek of overlijden.

### Potentiële determinanten

De invloed van de volgende determinanten wordt getoetst: situatie na ontslag uit detentie op de zes problematiekdomeinen (dagbesteding, huisvesting, financiën, psychiatrie, somatiek en verslaving) waarbij wordt gecategoriseerd naar 1) geen probleem, 2) probleem waarvoor hulp/zorg of 3) probleem waarvoor geen hulp/zorg. Daarnaast wordt ook de invloed van persoonlijkheidsstoornissen, leeftijd, verslaving, LVB-indicatie, burgerlijke staat, leefsituatie en startkwalificatie getoetst.

### Survival analyse

Om te onderzoeken wat de invloed is van deze determinanten op hoe snel na ontslag uit detentie ex-gedetineerden hun eerste misdrijf / HIC pleegden zal een aantal survival analyses worden uitgevoerd (Cox regressie time-to-event analyses, zie bijlage 2). Een survival analyse is een methode waarmee meer inzicht verkregen kan worden of en wanneer een gebeurtenis gaat plaatsvinden, waarbij de invloed van determinanten hierop kan worden bepaald. In dit geval gaat het om het eerste misdrijf /HIC-delict na ontslag uit detentie.

Ook deze analyses worden zowel univariaat als multivariaat uitgevoerd, met de tijd (in jaren) die is verstreken vanaf ontslag uit detentie tot het eerste misdrijf /HIC als uitkomstmaten.

## 3 Resultaten

### 3.1 Recidive

#### Totale recidive in termen van delicten (misdrijven en overtredingen)

Zoals in de methode-sectie kort beschreven is van 200 personen de koppeling met de politieregistratie tot stand gekomen. Eén persoon wordt als niet-recidivist beschouwd aangezien deze persoon, ondanks een bekend GBA-nummer, niet voorkwam in de politieregistratie binnen de observatieperiode. Van de groep van 201 ex-gedetineerden zijn er 183 bekend in verband met minimaal één delict (misdrijf/overtreding) dat heeft plaatsgevonden na ontslag uit detentie in 2010.

Van de 183 ex-gedetineerden met (minimaal) een registratie in de BVH vanwege een delict waren vier personen alleen bekend in de rol van betrokkene. In totaal waren 179 ex-gedetineerden minimaal eens bekend als verdachte van een delict. Deze groep wordt als recidivist beschouwd. Binnen deze specifieke onderzoeksgroep van Amsterdamse ex-gedetineerden is het totale recidivepercentage binnen 4,3 jaar (gemiddeld) na ontslag uit detentie daarmee 89,1%.<sup>3</sup>

Tabel 3. Overzicht recidive totale groep

	<i>n</i>	%
Totaal aantal personen	210	
GBA-nummer beschikbaar	201	100.0
Niet gevonden in politieregistratie	1	0.5
Wel gevonden in politieregistratie	200	99.5
In verband met een delict (misdrijf/overtreding)	183	91.0
In de rol van verdachte	179	89.1
Nooit als verdachte, alleen als betrokkene	4	2.0

#### Kenmerken van de groep niet-recidivisten

Zoals ook uit tabel 3 blijkt zijn er dus (201 – 183 = ) 18 personen (9.0%) die niet in verband worden gebracht met een delict. Op basis van de ons beschikbare Amsterdamse gegevens worden deze personen als niet-recidivist beschouwd. Van deze personen is nagegaan wat verder van hen bekend is.

Twee van hen zijn vrij snel na ontslag uit detentie overleden. Zes personen zijn nog in 2010 of uiterlijk in de eerste helft van 2011 vertrokken uit Amsterdam (bestemming onbekend). Daarnaast is gebleken dat twee personen nog helemaal niet zijn vrijgekomen uit hun detentieperiode die startte in 2010.

<sup>3</sup> Er wordt gesproken van recidive op basis van het gegeven dat iemand verdachte is van een delict. Het is op basis van de ons beschikbare gegevens niet bekend of deze personen daadwerkelijke schuldig bevonden zijn.

Feitelijk blijven er dus 8 ex-gedetineerden over waarover met meer zekerheid kan worden gesteld dat zij, in ieder geval in Amsterdam, niet hebben gerecidiveerd. In de survival analyse (zie paragraaf 3.3.3) wordt geanalyseerd welke kenmerken samenhangen met wel/ niet gerecidiveerd hebben. Hierbij wordt ook gecorrigeerd voor factoren zoals 'nog niet zijn vrijgekomen', 'overlijden' en 'vertrokken uit Amsterdam'. In de bijlage is wel een tabel opgenomen waarin (significante) verschillen tussen de 18 niet-recidivisten en de 183 wel-recidivisten worden gepresenteerd (zie bijlage 3).

### Misdrijven en overtredingen

De 2.266 delicten zijn verder uitgesplitst naar misdrijven, waaronder ook HIC's vallen, en overtredingen. Ruim twee derde (68%) van alle delicten was een misdrijf. In totaal zijn 158 HIC's geregistreerd, 7% van het totaal aantal delicten. Daarnaast zijn 611 (27%) overtredingen geregistreerd. Van 110 delicten (5%) was het op basis van de beschikbare informatie wel duidelijk dat het een delict betrof (en niet een ander type incident) maar niet of dit nu een overtreding of misdrijf betrof.

Tabel 4. Delicten naar type (aantallen en percentages)

	n	%
Totaal	2266	100.0
Misdrijf, waarvan	1545	68.2
geen High impact Crime	1387	61.2
wel High Impact Crime	158	7.0
Overtreding	611	27.0
Onduidelijk / niet in te delen obv beschikbare informatie	110	4.9

### Aantal delicten, misdrijven en HIC's per ex-gedetineerde

Van alle recidiverende ex-gedetineerden is nagegaan met hoeveel delicten, misdrijven en HIC's zij in totaal in verband worden gebracht binnen de observatieperiode van gemiddeld 4.3 jaar na ontslag uit detentie.

In totaal werden 22 (11%) ex-gedetineerden nooit verdacht een delict gepleegd te hebben, 9% recidiveerde eenmaal na ontslag uit detentie, 17% pleegde 2-4 delicten, bijna een kwart pleegde 5-9 delicten en 17% tussen 10 en 19 delicten. Ongeveer een op de vijf (21%) pleegde 20 delicten of meer (tabel 5). Gemiddeld werden recidivisten verdacht van 12 delicten, met een mediaan van 8. De meest actieve persoon wordt in verband gebracht met 88 delicten (niet in tabel).

In tabel 5 is verder te zien, als we overtredingen buiten beschouwing laten en alleen kijken naar het aantal misdrijven, dat van de groep van 201 ex-gedetineerden van wie het GBA-nummer bekend was (en dus een koppeling met de politieregistratie mogelijk was) er 27 geen misdrijf hebben gepleegd en 174 wel. Het percentage ex-gedetineerden dat recidiveerde door minstens één misdrijf komt hiermee uit op 87%. Deze 174 ex-gedetineerden pleegden gemiddeld 9 misdrijven per persoon, uiteenlopend van 1 tot maximaal 44. In totaal hebben 82 ex-gedetineerden (41%) een HIC gepleegd, met een gemiddelde van 1.9 HIC's per persoon. De meest actieve HIC-pleger was verdachte van 9 HIC's in totaal.

Berekend over de hele groep was het gemiddeld aantal gepleegde delicten per ex-gedetineerde 11.3, het gemiddeld aantal misdrijven 7.7 en het gemiddeld aantal HIC's 0.8.

Tabel 5. Aantal ex-gedetineerden die verdachte waren van een specifiek aantal delicten, misdrijven en HIC's (in categorieën)

Aantal gepleegd	Delicten (2266)		Misdrijven (1545)		HIC's (158)	
	n	%	n	%	n	%
0	22	11.0	27	13.4	119	59.2
1	18	9.0	23	11.4	53	26.4
2-4	34	16.9	44	21.9	26	12.9
5-9	49	24.4	47	23.4	3	1.5
10-19	35	17.4	44	21.9	-	-
20-39	38	18.9	15	7.5	-	-
40+	5	2.5	1	0.5	-	-
<b>totaal</b>	<b>201</b>	<b>100.0</b>	<b>201</b>	<b>100.0</b>	<b>201</b>	<b>100.0</b>
onbekend	9	4.3	9	4.3	9	4.3

Note: delicten = overtredingen en misdrijven

Van de 18 personen die maar één keer als verdachte voorkomen in de politieregistratie vanwege een delict is nagegaan om wat voor delicten dit ging. Bij zeventien van hen ging het om relatief lichte delicten (o.a. winkeldiefstal, bezit harddrugs, overige fraude) en bij één persoon betrof het moord/doodslag.<sup>4</sup>

### Soort delicten

Alle delicten zijn verder onderscheiden naar maatschappelijke klassen, analoog aan de categorisering die de politie hanteert (zie tabel 6). Eerst is per type delict weergegeven hoeveel ex-gedetineerden hiermee minimaal eens in verband worden gebracht. Hieruit blijkt dat ruim 60% van alle ex-gedetineerden bekend is in verband met (minimaal) een vermogensdelict zonder geweld, iets meer dan de helft (52%) vanwege een geweldsdelict zonder vermogen en 40% vanwege minimaal een APV-overtreding. In totaal worden 3 personen in verband gebracht met brandstichting en 9 met een seksueel delict.

Van alle 2.266 delicten die door de hele groep zijn gepleegd waren de meest voorkomende typen delicten vermogensdelicten zonder geweld (30%), APV-overtredingen (16%) en geweldsdelicten zonder vermogen (13%). Brandstichting (0.1%) en seksuele delicten (0.5%) komen het minst vaak voor. Een andere grote categorie betreft door de politie gecategoriseerde 'overige delicten' (23.6%). In bijlage 4 is een tabel opgenomen waarin kan worden teruggevonden om wat voor soort delicten dit gaat.

### Aantal en soorten High Impact Crimes

Verder is nog een overzicht gemaakt van het aantal en soort gepleegde High Impact Crimes (HIC's). Dit lijkt een categorie van delicten (HIC's zijn altijd misdrijven en dus geen overtreding) die relatief weinig worden gepleegd. In totaal betreft 7.0% van alle delicten een HIC. Binnen de categorie HIC's komen diefstal/inbraak woning en straatroof het meest voor.

<sup>4</sup> Deze persoon is teruggevonden in DPAN. In DPAN is geen nieuwe (lange) detentieperiode geregistreerd.



Bij de onderverdeling naar HIC's zien we in tabel 6 ook dat van elk type HIC slechts een beperkt aantal ex-gedetineerden zo'n misdrijf minimaal eens heeft gepleegd (uiteenlopend van 12 die een overval hebben gepleegd tot 29 die een diefstal/inbraak woning hebben gepleegd). Echter, wanneer we kijken naar het totale aantal ex-gedetineerden dat minimaal eens een HIC heeft gepleegd gaat het met 82 personen wel om iets meer dan vier op de tien (41%) (zie tabel 5 en tabel 6).

Tabel 6. Aantal ex-gedetineerden en aantal delicten uitgesplitst naar maatschappelijke klassen en HIC's

Maatschappelijke klasse	Aantal ex-gedetineerden		Aantal gepleegde delicten	
	<i>n</i>	%	<i>n</i>	%
Vermogen zonder geweld	123	61.2	678	29.9
Geweld met vermogen	48	23.9	76	3.4
Geweld zonder vermogen	106	52.7	296	13.1
Drugsdelicten	58	28.9	157	6.9
Wapendelicten	17	8.5	21	0.9
Seksuele delicten	9	4.5	11	0.5
Verkeer	51	25.4	124	5.5
APV	80	39.8	365	16.1
Brandstichting	3	1.5	3	0.1
Overige delicten	138	68.7	535	23.6
			2266	100.0
<b>High Impact Crimes (HIC)</b>				
	<i>n</i>	%	<i>n</i>	%
Diefstal/inbraak woning	29	14.4	52	2.3
Moord/doodslag	14	7.0	14	0.6
Openlijk geweld (persoon)	15	7.5	17	0.8
Mishandeling	20	10.0	26	1.1
Straatroof	21	10.4	35	1.5
Overval	12	6.0	14	0.6
Totaal	82	40.8	158	7.0

Note: de kolom 'aantal ex-gedetineerden' betreft voor elk soort delict, het aantal en percentage ex-gedetineerden dat minimaal eenmaal verdacht werd van het plegen daarvan. De percentages bij de aantallen gepleegde HIC-delicten zijn berekend op het totaal van 2.266 delicten

### Periode tussen ontslag uit detentie en recidive

Aangezien elk incident ook op datum is geregistreerd en ontslagdata uit detentie in 2010 beschikbaar zijn, was het mogelijk inzichtelijk maken hoe snel na ontslag uit detentie ex-gedetineerden recidiveerden. Dit overzicht is alleen gepresenteerd van de groep recidiverende ex-gedetineerden (N = 183).

Van 34 ex-gedetineerden was de ontslagdatum uit detentie in 2010 niet bekend. Verder dient opgemerkt te worden dat de ontslagdata die met het Detina-onderzoek zijn verzameld niet altijd accuraat zijn.<sup>5</sup> Van in totaal 149 personen kan worden beschreven hoe snel zij na ontslag uit detentie hun eerste delict pleegden (zie tabel 7).

In totaal zijn 6 personen binnen twee dagen gerecidiveerd en 13 personen binnen een week. De meeste ex-gedetineerden recidiveerden binnen drie maanden na ontslag (56%). Verlengen we deze periode naar een half jaar dan blijkt driekwart (76%) te hebben gerecidiveerd.

Recidivisten die snel recidiveerden pleegden gemiddeld ook meer delicten per persoon. In de laatste kolom van tabel 7 wordt hier een beknopt overzicht van gegeven. Wel moet hierbij in het achterhoofd worden gehouden dat dit slechts indicatief is. Er wordt geen rekening gehouden met de mogelijkheid van nieuwe detentieperiodes (waardoor een persoon minder in de gelegenheid zou zijn geweest om nieuwe delicten te plegen) en ook niet met het gegeven dat iemand die pas op een later moment binnen de observatietijd recidiveerde logischerwijs ook minder resterende tijd had om daarop volgende delicten te plegen.<sup>6</sup> Desondanks zien we een duidelijk patroon, waarbij ex-gedetineerden die snel recidiveerden gemiddeld per persoon ook meer delicten pleegden.

Tabel 7. Overzicht van hoe snel en frequent ex-gedetineerden recidiveerden na ontslag uit detentie binnen de groep recidivisten

Tijd tussen ontslag uit detentie en eerste delict	<i>n</i>	%	<i>n</i> cumulatief	% cumulatief	Gem. aantal delicten pp in gehele periode
binnen twee dagen	6	4.0	6	4.0	37
binnen een week	7	4.7	13	8.7	27
binnen twee weken	11	7.4	24	16.1	26
binnen een maand	16	10.7	40	26.8	21
binnen drie maanden	44	29.5	84	56.4	20
binnen zes maanden	29	19.5	113	75.8	17
binnen een jaar	26	17.4	139	93.3	11
binnen twee jaar	8	5.4	147	98.7	5
binnen drie jaar	2	1.3	149	100.0	2
totaal	149	100.0			
onbekend	34	18.6			

<sup>5</sup> Het betrof destijds verwachte ontslagdata, maar veel gedetineerden waren ten tijde van het Detina-onderzoek nog in afwachting van een definitief vonnis/strafoplegging. Deze ontslagdata zijn gecheckt, en indien mogelijk, aangevuld op basis van DPAN-registraties

<sup>6</sup> In latere analyses worden incidenties gepresenteerd. Het gaat daarbij om het aantal gepleegde delicten per tijdseenheid (jaar) waarbij wel wordt gecorrigeerd voor de persoonstijd die in vrijheid is doorgebracht.

### 3.2 Nieuwe detentieperiodes

Wat betreft DPAN kan gesteld worden dat hierin niet alle detentieperiodes zijn geregistreerd. Met name in het geval een detentieperiode korter dan een maand is komt het voor dat er geen record van deze detentieperiode in DPAN wordt aangemaakt. De beschrijving hieronder over het aantal nieuwe detentieperiodes is daarmee naar alle waarschijnlijkheid een onderschatting.

Van de 210 Detina-respondenten zijn er 97 teruggevonden in DPAN in verband met een nieuwe detentieperiode die is gestart na beëindiging van de detentieperiode op basis waarvan de respondent destijds was geïncludeerd in de onderzoeksgroep. Zoals eerder al kort genoemd is hieruit ook gebleken dat twee personen die hebben deelgenomen aan het Detina-onderzoek nog helemaal niet zijn vrijgekomen. Hoewel een inclusiecriteria een maximum detentieperiode van 6 maanden was, blijken deze personen achteraf toch een veel langere detentieperiode te hebben gekregen en momenteel een verwachte ontslagdatum van na 2020 te hebben (zij komen hiermee dus ook niet voor in de politiegegevens).

Dit betekent dus dat van alle ex-gedetineerden die hebben deelgenomen aan het Detina-onderzoek in ieder geval (97/208) 47% is gerecidiveerd in de vorm van een nieuwe detentie binnen (gemiddeld) 4.3 jaar na ontslag uit detentie. Een kwart raakte eenmaal opnieuw gedetineerd, 9% tweemaal en 12% meer dan twee keer (zie tabel 8). Mogelijk is dit dus een onderschatting, omdat een deel van de korte detentieperiodes (<1 maand) in DPAN ontbreekt.

Tabel 8. Overzicht aantal nieuwe detentieperiodes na ontslag uit detentie in 2010

Aantal detentieperiodes na ontslag uit detentie in 2010	<i>n</i>	%
0	111	53.3
1	54	26.0
2	19	9.1
3	15	7.2
4	4	1.9
5	4	1.9
6	1	0.5
totaal	208	100.0

Ook is gekeken hoe snel ex-gedetineerden opnieuw gedetineerd raakten. Omdat niet van alle ex-gedetineerden de ontslagdatum van de eerste (Detina) detentieperiode bekend was is van slechts 82 recidivisten bekend hoe snel zij na ontslag uit detentie opnieuw gedetineerd raakten. Bij een kwart van hen ging het om een nieuwe detentieperiode binnen 1 jaar na ontslag, en bij bijna 3 op de 5 (59%) om een nieuwe detentieperiode die begon binnen drie jaar na ontslag uit de vorige detentie (zie tabel 9).

Tabel 9. Tijd tussen ontslag uit detentie en start eerste nieuwe detentieperiode binnen de groep die opnieuw gedetineerd is geraakt

Tijd tussen ontslag en nieuwe detentieperiode	<i>n</i>	%	% cumulatief
binnen drie maanden	2	2.4	2.4
binnen half jaar	5	6.1	8.5
binnen 1 jaar	13	15.9	24.4
binnen 2 jaar	6	7.3	31.7
binnen 3 jaar	22	26.8	58.5
binnen 4 jaar	25	30.5	89.0
later dan 4 jaar	9	11.0	100.0
totaal	82	100.0	

### Tijd in vrijheid en tijd (opnieuw) in detentie

Op basis van deze gegevens kan ook inzichtelijk worden gemaakt hoe lang ex-gedetineerden in totaal in vrijheid hebben doorgebracht binnen de observatieperiode. Dit is een interessant gegeven en een belangrijke controle bij het maken van een zinnige schatting van het totaal aantal gepleegde delicten. De vooronderstelling daarbij is dat zolang een persoon gedetineerd is hij geen delicten pleegt (waarvoor hij met politie in aanraking komt).

Omdat de ontslagdatum uit detentie in 2010 niet voor iedereen hetzelfde was is sprake van een gemiddelde totale 'observatietijd' die 4.3 jaar bedraagt (t/m maart 2015). Binnen deze observatieperiode hebben ex-gedetineerden gemiddeld 0.44 jaar (~160 dagen) opnieuw vast gezeten. De resterende tijd, bijna 4 jaar, hebben zij in vrijheid doorgebracht. Uitgedrukt in percentages gaat het binnen de observatieperiode om circa 10% van de tijd die ex-gedetineerden opnieuw in detentie hebben doorgebracht.<sup>7</sup>

### 3.3 Relatie delict gedrag (misdrijven) en problematiek

In de volgende paragrafen worden de resultaten beschreven van de analyses naar determinanten van het aantal misdrijven / HIC's en de snelheid van recidive. Hiervoor zijn de verzamelde gegevens over ex-gedetineerden van het Detina onderzoek uit 2010 gebruikt. Belangrijk om nogmaals te vermelden is dat bij deze analyses alleen is gekeken naar misdrijven waarvan ex-gedetineerden verdachte waren. Het gaat dus niet meer om de bredere categorie delicten. Dit betekent dat alle APV-overtredingen en misdrijven waarbij de ex-gedetineerden de rol betrokkene had niet zijn meegenomen in de analyses.

<sup>7</sup> Omgerekend naar manjaren die deze specifieke onderzoeksgroep in totaal (opnieuw) heeft doorgebracht in detentie gaat het om 78 jaar (0.44 jaar x 177 personen). Dit is een onderschatting. Indien aan de 52 detentieperiodes met een onbekende duur een gemiddelde detentieduur van 0.78 jaar wordt toegekend (de gemiddelde detentieduur van alle bekende detentieperiodes) komt het totaal aantal manjaren opnieuw doorgebracht in detentie op 118 uit.

### 3.3.1 Determinanten van het aantal misdrijven gepleegd na ontslag uit detentie

#### Univariaat

Tabel 10 geeft de resultaten weer van de Poisson-regressie analyses (Negative Binomial Model) op het aantal gepleegde misdrijven na ontslag uit detentie. Het gaat in deze analyses, en dus ook in de tabel, om incidenties en niet om absolute aantallen misdrijven. Incidenties drukken het totaal aantal gepleegde misdrijven per ex-gedeteneerde per tijdseenheid uit. Deze betreft steeds één jaar in vrijheid doorgebracht.

De overall-incidentie, het gemiddeld aantal gepleegde misdrijven per ex-gedeteneerde per jaar in vrijheid, is 2.2 (niet in tabel). Tabel 10 presenteert de incidenties vervolgens bij elk van de determinanten. Als voorbeeld kijken we naar het domein dagbesteding. Er zijn drie groepen: 32 ex-gedeteneerden hebben geen probleem op dit domein, 22 hebben een probleem waarvoor hulp en 39 hebben een probleem waarvoor geen hulp. De incidenties laten zien dat ex-gedeteneerden zonder dagbesteding probleem gemiddeld 1.6 misdrijven per jaar hebben gepleegd, diegenen met een probleem waarvoor hulp 2.7 en diegenen met probleem waarvoor geen hulp gemiddeld 2.6.

In de tabel is de groep in de meest linker kolom steeds de referentiegroep. In de kolom 'RR' (rate ratio)<sup>8</sup> is af te lezen dat, vergeleken met ex-gedeteneerden zonder dagbesteding probleem, diegenen met een probleem waarvoor hulp gemiddeld 1.9 keer meer misdrijven pleegden ( $p < .05$ ). De groep met een dagbesteding probleem waarvoor geen hulp pleegde niet significant meer misdrijven ondanks een hogere incidentie. Uit tabel 10 blijkt dat de sterkste determinanten (in aflopende volgorde, bij  $p < .05$ ) van het aantal gepleegde misdrijven na ontslag uit detentie zijn:

- Financiële problematiek: ex-gedeteneerden met financiële problematiek pleegden gemiddeld 2 tot 3 keer meer misdrijven dan ex-gedeteneerden zonder financiële problematiek.
- Burgerlijke staat: alleenstaande ex-gedeteneerden pleegden gemiddeld 2.7 keer meer misdrijven dan ex-gedeteneerden met een vrouw of partner;
- Huisvesting; in vergelijking met ex-gedeteneerden zonder huisvestingprobleem, pleegden ex-gedeteneerden met een huisvestingprobleem waarvoor geen hulp (feitelijk daklozen) gemiddeld 2.2 keer meer misdrijven per jaar;
- Dagbesteding: in vergelijking met ex-gedeteneerden zonder dagbesteding probleem pleegden ex-gedeteneerden met een dagbestedingsprobleem waarvoor hulp gemiddeld 1.9 keer meer misdrijven per jaar;
- Problematisch middelengebruikers: zij pleegden 1.9 keer meer misdrijven (alcohol is hierbinnen de sterkste determinant);
- Verslaving; in vergelijking met ex-gedeteneerden zonder verslavingsprobleem pleegden ex-gedeteneerden met een verslavingsprobleem, waarvoor in zorg, 1.7 keer meer misdrijven;
- Diegenen met een persoonlijkheidsstoornis pleegden circa 1.5 keer meer misdrijven (antisociale 1.6 keer; narcistische 1.5 keer);
- Ex-gedeteneerden met een indicatie voor LVB pleegden gemiddeld juist (1 / 0.6) 1.7 keer *minder* misdrijven dan ex-gedeteneerden zonder LVB-indicatie.

---

<sup>8</sup> Bij poisson-regressie zijn rate-ratio's de toetsingsgrootte op basis waarvan de grootte van het effect wordt geschat.

Tabel 10. Univariate determinanten van de incidentie van gepleegde misdrijven per jaar in vrijheid.

Probleemdomein	Geen probleem		Probleem waarvoor hulp/zorg				Probleem waarvoor geen hulp/zorg			
	N	incidentie	N	incidentie	RR	<i>p</i>	N	incidentie	RR	<i>p</i>
Dagbesteding	32	1,6	22	2,7	1.9	.027	39	2,6	1.4	.168
Huisvesting	68	2,0	8	2,5	2.1	.062	8	3,8	2.2	.040
Financiën	16	1,2	17	2,1	3.0	.006	59	2,5	2.2	.014
Psychiatrie	46	2,0	17	2,7	1.6	.123	31	2,2	1.0	.957
Somatiek	62	2,1	9	2,4	1.4	.413	23	2,4	1.4	.253
Verslaving	49	1,8	26	2,6	1.7	.042	16	2,9	1.4	.261

Leeftijd	18-22		23-27				28+			
	N	incidentie	N	incidentie	RR	<i>p</i>	N	incidentie	RR	<i>p</i>
Leeftijd	43	2,2	24	2,4	1.1	.854	100	2,2	1.2	.301

Pers stoornis	Nee		Ja			
	N	incidentie	N	incidentie	RR	<i>p</i>
Afhankelijke	150	2,3	10	2,0	1.2	.623
Paranoïde	135	2,3	26	2,0	0.8	.449
Theatrale	153	2,2	11	2,5	1.0	.957
Narcistische	78	2,1	77	2,5	1.5	.027
Borderline	97	2,2	61	2,3	1.4	.097
Antisociale	56	1,8	101	2,6	1.6	.007

Overige problemen	Nee		Ja			
	N	incidentie	N	incidentie	RR	<i>p</i>
Prob.middelengebruik	65	1,6	92	2,6	1.9	.000
Alcohol	109	2.0	49	2.9	1.5	.040
Opiaten	134	2.2	27	2.6	1.3	.208
Cocaine	133	2.1	16	2.8	1.4	.252
Cannabis	161	2.2	49	2.5	1.0	.866
LVB	114	2,4	27	1,5	0.6	.025
Startkwalificatie	47	2,4	101	1,7	0.8	.138

Leefsituatie	Niet alleen		Alleen			
	N	incidentie	N	incidentie	RR	<i>p</i>
Leefsituatie	99	2,3	65	2,2	1.0	.908
Burgerlijke staat	10	0,7	155	2,4	2.7	.012

Note: Aanvullend op het domein verslaving (interview 2) is ook de invloed van de afzonderlijke middelen (alcohol/drugs) onderzocht (interview 1). Incidentie is het gemiddeld aantal delicten per persoon per jaar; RR = rate ratio: incidentie van groep X gedeeld door de incidentie van groep Y.

### Multivariaat

Deze analyse is ook multivariaat gedaan. Alle (marginaal) significante univariate determinanten zijn in één model gestopt om te onderzoeken welke nog steeds van invloed zijn op het aantal gepleegde misdrijven als ook rekening wordt gehouden met de invloed van de andere determinanten.

Hieruit komt naar voren dat (zie tabel 11) de sterkste multivariate determinanten voor het aantal gepleegde misdrijven na ontslag uit detentie zijn:

- Huisvesting, in vergelijking met ex-gedetineerden zonder huisvestingsprobleem pleegden dakloze ex-gedetineerden met hulp voor hun huisvestingsprobleem gemiddeld (1 / 0.2 =) 5 keer **minder** misdrijven per jaar in vrijheid;
- Financiële problematiek; in vergelijking met ex-gedetineerden zonder financiële problemen pleegden diegenen met een financieel probleem, waarvoor geen hulp werd ontvangen, 3.1 keer meer misdrijven;
- LVB; ex-gedetineerden met een indicatie voor LVB pleegden gemiddeld (1 / 0.4 =) 2.5 keer **minder** misdrijven dan ex-gedetineerden zonder indicatie voor LVB
- Alcoholafhankelijke ex-gedetineerden pleegden gemiddeld 2.2 keer meer misdrijven;
- Dagbesteding, in vergelijking met ex-gedetineerden zonder dagbestedingsprobleem pleegden ex-gedetineerden met een dagbestedingsprobleem waarvoor hulp gemiddeld 2 keer meer misdrijven;

Tabel 11. Multivariate determinanten van het aantal gepleegde misdrijven (n = 58)

		Rate Ratio	p
Probleem domeinen (ref = geen probleem)			
Dagbesteding	Probleem waarvoor hulp	2.0	.040
	Probleem waarvoor geen hulp	1.5	.278
Huisvesting	Probleem waarvoor hulp	0.2	.001
	Probleem waarvoor geen hulp	0.9	.710
Financiën	Probleem waarvoor hulp	0.8	.631
	Probleem waarvoor geen hulp	3.1	.001
Verslaving	Probleem waarvoor hulp	1.4	.368
	Probleem waarvoor geen hulp	2.1	.097
Antisociale persoonlijkheidsstoornis		0.7	.117
Alcoholafhankelijkheid		2.2	.050
LVB		0.4	.001

Note:  $\chi^2 = 40.9$ ,  $df = 11$ ,  $p < .001$ ; Bij dagbesteding, huisvesting, financiën en verslaving betreft het de situatie na detentie in relatie tot de aan- of afwezigheid van hulp (interview 2). Bij de overige determinanten betreft het de situatie voor/tijdens detentie (interview 1).

### 3.3.2 Determinanten van het aantal HIC's gepleegd na ontslag uit detentie

#### Univariaat

Tabel 12 geeft de resultaten weer van eenzelfde serie van univariate analyses zoals hierboven beschreven, dit keer met het aantal HIC's als uitkomstmaat. Als gevolg van het relatief lage aantal HIC's zijn, in tegenstelling tot de analyses op het aantal misdrijven, vrijwel geen grote verschillen in incidenties (gemiddeld aantal HIC's per persoon per jaar in vrijheid) gevonden tussen groepen met/zonder probleem op elk van de determinanten.

De overall-incidentie van het aantal gepleegde HIC's is 0.2 per ex-gedetineerde per jaar. Gemiddeld pleegden ex-gedetineerden dus 0.2 HIC's per persoon, per jaar in vrijheid. De gevonden incidenties voor elk van de determinanten varieerden tussen 0.1 en 0.3 gepleegde HIC's per jaar. De resultaten (zie tabel

12) laten verder zien dat drie determinanten statistisch significant van invloed zijn op van het aantal gepleegde HIC's:

- In vergelijking met de groep ex-gedetineerden zonder dagbestedingsprobleem pleegden ex-gedetineerden met een dagbestedingsprobleem waarvoor hulp gemiddeld 2.6 keer meer HIC's;
- In vergelijking met niet-verslaafde ex-gedetineerden pleegden ex-gedetineerden met een verslavingsprobleem waarvoor zij in zorg waren gemiddeld ( $1 / 0.3 =$ ) 3.3 keer *minder* HIC's;
- Opiaatgebruikers pleegden gemiddeld ( $1 / 0.4 =$ ) 2.5 keer *minder* HIC's dan ex-gedetineerden die geen opiaten gebruikten.

Tabel 12. Univariate determinanten van het aantal gepleegde High Impact Crimes

Probleemdomein	Geen probleem		Probleem waarvoor hulp/zorg				Probleem waarvoor geen hulp/zorg			
	N	incidentie	N	incidentie	RR	p	N	incidentie	RR	p
Dagbesteding	32	0.1	22	0.3	2.6	.049	39	0.2	1.5	.325
Huisvesting	68	0.2	8	0.1	0.6	.461	8	0.2	0.9	.821
Financiën	16	0.1	17	0.1	0.8	.809	59	0.2	2.3	.117
Psychiatrie	46	0.1	17	0.2	1.3	.576	31	0.2	1.1	.753
Somatiek	62	0.2	9	0.1	0.7	.563	23	0.1	0.5	.190
Verslaving	49	0.2	26	0.1	0.3	.011	16	0.1	0.5	.217

Leeftijd	18-22		23-27				28+			
	N	incidentie	N	incidentie	RR	p	N	incidentie	RR	p
Leeftijd	43	0.3	24	0.3	0.9	.735	100	0.1	0.7	.314

Pers stoornis	Nee		Ja			
	N	incidentie	N	incidentie	RR	p
Afhankelijke	150	0.2	10	0.1	0.7	.570
Paranoïde	135	0.2	26	0.1	0.7	.344
Theatrale	153	0.2	11	0.1	0.4	.158
Narcistische	78	0.2	77	0.2	1.3	.344
Borderline	97	0.2	61	0.2	0.9	.733
Antisociale	56	0.2	101	0.2	1.4	.272

Overige problemen	Nee		Ja			
	N	incidentie	N	incidentie	RR	p
Prob.middelengebruik	65	0.2	92	0.2	1.0	.958
Alcohol	111	0.2	49	0.2	1.4	.349
Opiaten	135	0.2	28	0.1	0.4	.038
Cocaïne	125	0.2	7	0.1	0.4	.176
Cannabis	125	0.2	38	0.2	1.0	.916
LVB	114	0.2	27	0.2	0.8	.643
Startkwalificatie	47	0.2	101	0.2	0.8	.442

Leefsituatie	Niet alleen		Alleen			
	N	incidentie	N	incidentie	RR	p
Leefsituatie	99	0.2	65	0.2	0.6	.099
Burgerlijke staat	10	0.2	155	0.2	3.1	.137



## Multivariaat

Ook deze analyse is multivariaat gedaan en heeft een statistisch significant model opgeleverd waarbij echter alleen de invloed van verslavingsproblematiek op het aantal gepleegde HIC's statistisch significant was (de groep met een verslavingsprobleem waarvoor in zorg pleegde gemiddeld 3,3 keer minder HIC's). Het multivariate model is daarmee van weinig toegevoegde waarde ten opzichte van de univariate analyses en wordt daarom hier niet weergegeven.

### 3.3.3 Determinanten van snelheid van recidive

Survival analyses (cox-regressie analyses) zijn uitgevoerd om te onderzoeken welke determinanten voorspellend zijn voor hoe snel ex-gedetineerden na ontslag uit detentie weer recidiveerden. Evenals in de vorige analyses ligt de focus op misdrijven en HIC's.

Tabel 13 geeft de resultaten van deze analyse weer. Er zijn relatief weinig significante determinanten gevonden. Wel blijken ex-gedetineerden met een huisvestingprobleem waarvoor hulp met een mediane tijd tot het eerste misdrijf van 0.29 jaar sneller te hebben gerecidiveerd dan ex-gedetineerden zonder huisvestingprobleem. De mediane tijd tot het eerste misdrijf is voor hen 0.45 jaar. Anders gezegd, de helft van de ex-gedetineerden met een huisvestingprobleem pleegde het eerste misdrijf na ontslag uit detentie binnen 0.29 jaar (~105 dagen). Binnen de groep ex-gedetineerden zonder huisvestingprobleem pleegde de helft zijn eerste misdrijf binnen 0.45 jaar (~165 dagen).

Naast problematiek op het domein huisvesting is de mediane tijd tot het eerste misdrijf kleiner (dus is er sprake van snellere recidive) bij ex-gedetineerden met:

- Een financieel probleem waarvoor geen hulp;
- Een verslavingsprobleem waarvoor niet in zorg;
- De narcistische, borderline of antisociale persoonlijkheidsstoornis.

Tabel 13 geeft ook Hazard ratio's weer (HR). Deze waarde geeft de verhouding weer tussen twee groepen van de kans op een eerste misdrijf per tijdseenheid (in jaren in vrijheid). Als voorbeeld zien we op het domein huisvesting dat ex-gedetineerden met een huisvestingsprobleem waarvoor hulp per tijdsperiode (in dit geval per jaar) een 2.8 keer zo grote kans hebben om hun eerste misdrijf te plegen dan ex-gedetineerden zonder huisvestingprobleem.

Alle statistisch significante univariate determinanten zijn ook in een multivariaat model getoetst. Hierbij is met een backwards-stepwise model naar een multivariaat model gezocht dat het beste delict gedrag voorspelt. Deze backwards methode heeft geen significant model opgeleverd met een meerwaarde ten opzichte van de univariate analyses. De resultaten hiervan worden daarom niet weergegeven.

Tabel 13. Determinanten voor survival time tot het eerste misdrijf

Probleemdomein	Geen probleem		Probleem waarvoor hulp/zorg				Probleem waarvoor geen hulp/zorg			
	n	mediaan	n	mediaan	HR	p	n	mediaan	HR	p
Dagbesteding	32	.47	22	.32	1.6	.110	39	.39	1.4	.201
Huisvesting	68	.45	8	.29	2.8	.009	8	.33	1.0	.994
Financiën	16	.90	17	.47	1.2	.588	59	.34	2.2	.009
Psychiatrie	46	.41	17	.43	1.0	.885	31	.39	1.3	.303
Somatiek	62	.37	9	.38	1.5	.296	23	.54	0.7	.184
Verslaving	49	.45	26	.38	1.1	.832	16	.31	1.8	.045

Leeftijd	18-22		23-27				28+			
	n	mediaan	n	mediaan	HR	p	n	mediaan	HR	p
Leeftijd	43	.48	24	.46	1.3	.311	100	.42	1.2	.302

Pers stoornis	Nee		Ja			
	n	mediaan	n	mediaan	HR	p
Afhankelijke	149	.44	10	.35	1.2	.520
Paranoïde	133	.44	27	.40	0.9	.681
Theatrale	152	.43	11	.46	1.1	.770
Narcistische	77	.56	77	.37	1.6	.006
Borderline	95	.48	62	.39	1.5	.019
Antisociale	54	.57	102	.39	1.5	.028

Overige problemen	Nee		Ja			
	n	mediaan	n	mediaan	HR	p
Prob.middelengebruik	63	.51	93	.39	1.3	.115
Alcohol	110	.48	49	.36	1.4	.077
Opiaten	133	.44	29	.38	1.2	.325
Cocaïne	133	.43	17	.43	0.8	.496
Cannabis	123	.45	39	.36	1.4	.098
LVB	112	.44	27	.45	0.9	.755
Startkwalificatie	102	.39	45	.59	0.8	.185

Leefsituatie	Niet alleen		Alleen			
	n	mediaan	n	mediaan	HR	p
Leefsituatie	97	.45	66	.40	1.2	.212
Burgerlijke staat	10	1.00	154	.43	2.1	.060

Note: HR = Hazard ratio; mediaan = verstreken tijd (in jaren) tot het moment waarop de helft van de betreffende groep heeft gerecidiveerd.

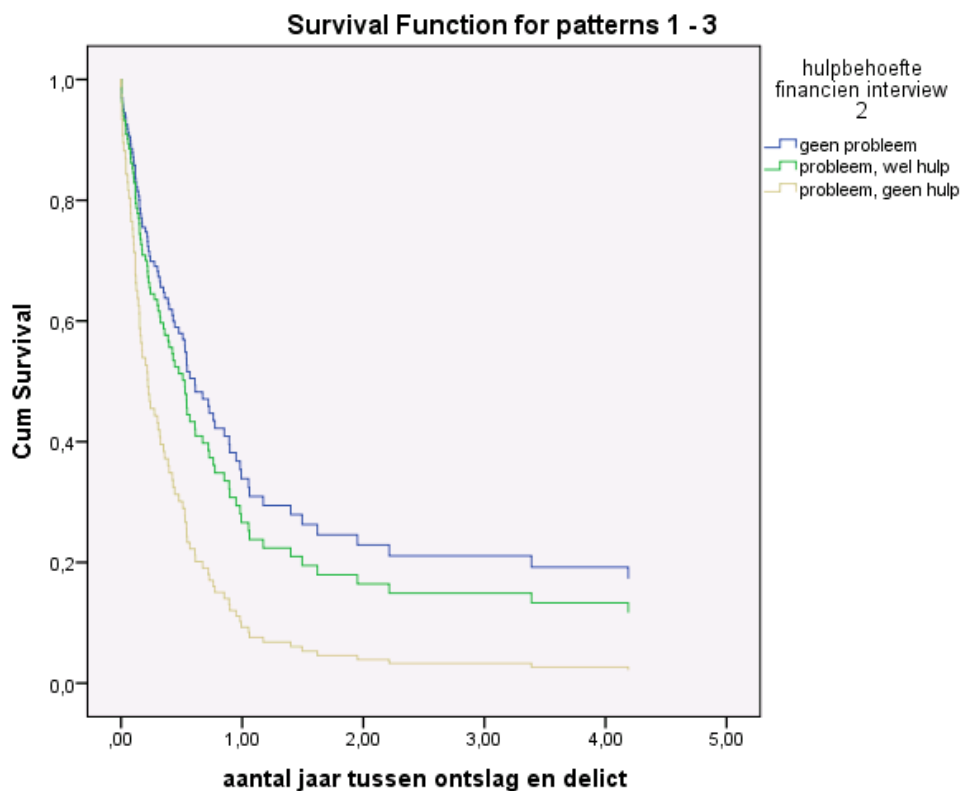
Als toevoeging op de interpretatie van bovenbeschreven verschillen in hazard rates is in figuur 1 de 'survival functie' van de situatie van ex-gedetineerden op het domein financiën grafisch weergegeven. Omdat deze grafiek slechts dient als illustratie bij het interpreteren van Hazard ratio's is het domein financiën gekozen. Het hebben van financiële problematiek is immers één van de sterkste determinanten van recidive in het algemeen gebleken.

In de figuur, waarbij 'survival' moet worden gezien als (nog) niet hebben gerecidiveerd, is duidelijk te zien dat de twee groepen ex-gedetineerden mét een financieel probleem een veel steilere curve naar beneden laten zien dan de groep zonder financieel probleem. Daarbij daalt de lijn van de groep met een probleem

waarvoor geen hulp (beige lijn) sneller dan die van de groep met een probleem waarvoor wel hulp (groene lijn). Op de verticale as is af te lezen dat van de ex-gedetineerden zonder financieel probleem één jaar na ontslag uit detentie ca. 40% nog niet gerecidiveerd heeft. Ter vergelijking, op hetzelfde moment in de tijd gaat het bij de groep met een probleem waarvoor geen hulp om nog maar 10% van de ex-gedetineerden die nog geen delict heeft gepleegd.

Tenslotte zien we dat aan het eind van de observatieperiode, na ongeveer 4.3 jaar, vrijwel alle ex-gedetineerden met een financieel probleem waarvoor geen hulpkader aanwezig was gerecidiveerd hebben. Bij de groep zonder financieel probleem is op dat moment nog ongeveer 20% recidivevrij.

**Figuur 1.** Survival-functie voor tijd tot het eerste misdrijf naar situatie op het domein financiën.



### Overzicht determinanten

Hierboven is de invloed van een set van determinanten op drie verschillende uitkomstmaten onderzocht en beschreven. In bijlage 1 is een tabel opgenomen waarin een overzicht van alle statistisch significante associaties wordt gepresenteerd.

## 4 Discussie

### 4.1 Belangrijkste resultaten

#### **Hoeveel Amsterdamse ex-gedetineerden recidiveren na ontslag uit detentie?**

In een onderzoeksgroep van ongeveer 200 Amsterdamse ex-gedetineerden die in 2010 vastzaten en verwacht werden binnen 6 maanden vrij te komen uit Amsterdamse huizen van bewaring is in totaal, binnen gemiddeld 4.3 jaar na ontslag uit detentie, 89% gerecidiveerd door minimaal eens verdachte te zijn van een misdrijf of overtreding. Vier ex-gedetineerden (2%) zijn nooit als verdachte, maar wel als betrokkene bij een delict geregistreerd. In totaal kan 11% als niet-recidivist worden omschreven.

#### **Hoe is hun delict gedrag te typeren?**

Onmiskenbaar is duidelijk geworden dat, naast het gegeven dat een overgrote meerderheid van de ex-gedetineerden recidiveerde, zij ook erg actief zijn geweest. Binnen een periode van circa 4.3 jaar waren recidiverende ex-gedetineerden gemiddeld 12 keer verdachte van een delict. De helft van de groep recidivisten pleegde minimaal 8 delicten.

Van alle 2.266 door deze groep gepleegde delicten waren de meest voorkomende: vermogensdelicten zonder geweld (30%), APV-overtredingen (16%) en geweldsdelicten zonder vermogen (13%).

Brandstichting (0.1%) en seksuele delicten (0.5%) kwamen het minst vaak voor.

Vermogensdelicten werden door ruim de helft van alle ex-gedetineerden gepleegd (61%), gevolgd door geweldsdelicten zonder vermogenscomponent (53%), APV-overtredingen (40%), drugsdelicten (29%), verkeersdelicten (25%) en geweldsdelicten met een vermogenscomponent (24%).

In het onderzoek zijn delicten verder onderscheiden naar misdrijven en overtredingen. Een ruime meerderheid (68%) was een misdrijf, in totaal was 7% een HIC en ongeveer een kwart (27%) een overtreding. Slechts één recidiverende ex-gedetineerde wordt alleen geassocieerd met het plegen van een overtreding en met geen enkel misdrijf.

Kijken we alleen naar misdrijven dan blijkt 87% van de groep ex-gedetineerden minimaal eens gerecidiveerd te hebben. In totaal werden door deze recidivisten gemiddeld 9 misdrijven gepleegd, variërend van 1 tot 44. Voor elk in vrijheid doorgebracht jaar pleegden ex-gedetineerden gemiddeld 2.2 misdrijven per persoon (dit is de incidentie). Kijken we binnen deze categorie misdrijven verder naar de High Impact Crimes, dan zien we dat door deze groep ex-gedetineerden gedurende de gehele observatieperiode in totaal 158 HIC's zijn gepleegd. Per jaar in vrijheid ging het om 0.2 HIC's per ex-gedetineerde. In totaal was 41% van de ex-gedetineerden minimaal eens verdachte van een High Impact Crime. Over de gehele groep komt dit uit op een gemiddeld aantal HIC's van 0.8 per persoon. Binnen de groep HIC-plegers gaat het om 1.9 HIC's per persoon.

Een aanwijzing is gevonden voor een relatie tussen snel (na ontslag) en veel plegen: ex-gedetineerden die snel na ontslag uit detentie recidiveerden pleegden in totaal ook meer delicten dan diegenen die later na ontslag uit detentie recidiveerden. Omdat zowel snel (nog binnen een periode van voorwaarden en/of tijdens reclasseringstoezicht) als veel recidiveren de kans op een nieuwe detentie lijkt te verhogen is dit een opvallende bevinding.

### **Hoeveel ex-gedetineerden raken opnieuw gedetineerd?**

Bijna de helft (47%) van de ex-gedetineerden die hebben deelgenomen aan het Detina onderzoek is opnieuw gedetineerd geraakt. Een kwart van de groep raakte eenmaal opnieuw gedetineerd, bijna 10% tweemaal en 12% drie keer of vaker. Mogelijk liggen de daadwerkelijke percentages hierover nog hoger aangezien een waarschijnlijke onderregistratie van detentieperiodes. Met name bij detentieperiodes < 1 maand lijkt de kans hierop aanwezig.

Dit betekent ook dat binnen de observatietijd van circa 4.3 jaar, startend vanaf het moment van ontslag uit detentie in 2010, ex-gedetineerden gemiddeld 10% van hun tijd opnieuw in detentie hebben doorgebracht. Het gaat gemiddeld om 0.44 jaar. Zoals gezegd, dit is waarschijnlijk een onderschatting.

### **Wat zijn determinanten voor het aantal misdrijven gepleegd na ontslag uit detentie?**

Determinanten die zijn geassocieerd aan het plegen van meer misdrijven zijn:

- Burgerlijke staat, waarbij alleenstaande ex-gedetineerden 2.7 keer meer misdrijven pleegden dan ex-gedetineerden met een vrouw/partner;
- Sociale problematiek, waarbij:
  - *Financiële problematiek*: ex-gedetineerden met een financieel pleegden tussen 2.2 (geen hulp) en 3 keer (wel hulp) meer misdrijven dan diegenen zonder financieel probleem;
  - *Huisvestingsproblematiek*: dakloze ex-gedetineerden pleegden ruim 2 keer meer misdrijven dan niet dakloze ex-gedetineerden;
  - *Dagbestedingsprobleem*: ex-gedetineerden met een probleem op het gebied van dagbesteding pleegden bijna 2 keer meer delicten dan ex-gedetineerden zonder dagbestedingsprobleem. Met name ging het om de groep die wel hulp ontving.
- Medische problematiek, waarbij:
  - *Verslavingsproblematiek*: verslaafde ex-gedetineerden pleegden 1.7 keer meer misdrijven dan ex-gedetineerden zonder verslavingsproblematiek, met name de groep die wel verslavingszorg ontving;
  - *Alcoholafhankelijkheid*: ex-gedetineerden met een alcoholprobleem pleegden gemiddeld 1.5 keer meer misdrijven dan ex-gedetineerden zonder alcoholprobleem;
- Persoonlijkheidsstoornissen, ex-gedetineerden met een narcistische persoonlijkheidsstoornis of een antisociale persoonlijkheidsstoornissen pleegden ongeveer 1.5 keer meer misdrijven dan ex-gedetineerden zonder persoonlijkheidsstoornis;
- LVB: ex-gedetineerden bij wie een indicatie voor LVB is gevonden pleegden gemiddeld 1.7 keer **minder** misdrijven dan ex-gedetineerden zonder LVB-indicatie.

### **Wat zijn determinanten voor het aantal High Impact Crimes gepleegd na ontslag uit detentie?**

Voor het plegen van HIC's blijkt problematiek op het domein dagbesteding een belangrijke determinant. In vergelijking met de groep met formele dagbesteding (werk/opleiding) pleegde de groep zonder formele dagbesteding meer high impact crimes. Dit was het sterkst voor de groep die hiervoor wel hulp ontving (2.5 keer meer). De groep 'verslaafden' pleegde juist minder HIC's dan de groep zonder verslavingsproblematiek. Dit was het sterkst voor de groep die verslavingszorg ontving (3.3 keer minder HIC's) en de opiaatafhankelijken (2.5 keer minder). Mogelijk zijn deze aan elkaar gerelateerd aangezien ex-gedetineerden die deelnamen aan methadonbehandeling zowel zijn geclassificeerd als opiaatafhankelijk als met het hebben van een verslavingsprobleem waarvoor in zorg.

### **Welke determinanten zijn van invloed op de snelheid van recidive?**

Een aantal determinanten is gevonden die worden geassocieerd met een hogere kans om snel na ontslag uit detentie te recidiveren, waarbij dakloosheid een belangrijke is. Dakloze ex-gedetineerden recidiveerden sneller dan niet-daklozen, dit was het sterkst voor de groep die hulp ontving bij het vinden van geschikte huisvesting. De helft van de daklozen pleegde het eerste misdrijf binnen ongeveer 3.5 maanden. Bij de niet-daklozen was gemiddeld twee maanden later, na 5.5 maanden, de helft gerecidiveerd. Ook zijn het hebben van een financieel- of verslavingsprobleem indien daar geen hulp/zorg voor werd ontvangen en de narcistische-, borderline- en antisociale persoonlijkheidsstoornis gerelateerd aan snellere recidive na ontslag uit detentie.

De invloed van de determinanten varieert wanneer deze vergeleken wordt tussen de drie verschillende uitkomstmaten. Als voorbeeld pleegde de groep ex-gedetineerden met verslavingszorg meer misdrijven, maar minder HIC's dan de groep zonder verslavingsproblemen. Daklozen, met hulp voor huisvesting, pleegden minder misdrijven, maar gemiddeld wel sneller. In bijlage 1 wordt hierom een extra tabel gepresenteerd waarbij deze verschillen helder en overzichtelijk naast elkaar worden gezet.

## **4.2 Methodologische aspecten**

Bij de interpretatie van bovenbeschreven bevindingen moet met een aantal zaken rekening worden gehouden. De belangrijkste daarvan zijn:

- De recidivecijfers zijn gebaseerd op registraties uit de BVH van het politiekorps Amsterdam-Amstelland. Of ex-gedetineerden ook verdacht worden van delicten gepleegd buiten deze regio kan met deze gegevens niet worden aangetoond. Dit lijkt aannemelijk aangezien in totaal 452 'signaleringen door externe instantie/andere eenheid' zijn geregistreerd. Bij een deel van deze signaleringen heeft een ander politiekorps aan het korps Amsterdam-Amstelland heeft gemeld dat zij een Amsterdammer verdenken van betrokkenheid bij een delict gepleegd in een andere regio.
- De beschikbare gegevens bieden geen zicht op daadwerkelijk strafrechtelijke recidive. De resultaten betreffen die delicten waar de ex-gedetineerden van verdacht werden. Of zij daadwerkelijk schuldig zijn bevonden is niet bekend. Daartegenover staat dat (zoals vrijwel altijd in dit type onderzoek) ook dit onderzoek geen zicht heeft op het zogenaamde 'dark number': delicten die nooit in beeld zijn gekomen bij politie/justitie.

- Het onderzoek is tot stand gekomen door de situatie van ex-gedetineerden zoals gemeten op één moment in de tijd, kort na ontslag uit detentie, te relateren aan (delict)gedrag gedurende een langere periode van 4.3 jaar. Of deze 'foto' een realistische weergave is van de situatie van ex-gedetineerden gedurende de gehele observatieperiode is onbekend. Uiteraard kunnen specifieke situaties van ex-gedetineerden gedurende deze periode in positieve of negatieve zin veranderd zijn. Desalniettemin geeft zo'n momentopname wel aan waar zich de kwetsbaarheden van een persoon bevinden.
- Met name bij de multivariate analyses moet een slag om de arm worden gehouden wat betreft de robuustheid van de gevonden resultaten. Hoofdzakelijk als gevolg van missende waardes zijn deze analyses uitgevoerd met een in omvang beperkte groep (ca. 65 personen).
- Het onderzoek toont verbanden, maar geen oorzakelijke. Met het huidige onderzoek, in combinatie met het Detina-onderzoek uit 2010, is 'ergens middenin' de criminele carrière van een groep gedetineerden ingestapt. Eigenlijk betreffen de verzamelde gegevens maar bij weinigen het begin van hun carrière. En ook maar bij weinigen zouden deze gegevens zicht geven op de situatie aan het einde van hun criminele carrière. Juist hierom kan het gegeven dat (de mate van succes daarvan buiten beschouwing latend) velen van hen hulp, ondersteuning en/of zorg ontvangen ook juist een resultaat zijn van hun criminele voorgeschiedenis waardoor inmenging van onder andere politie, justitie, het gevangeniswezen, reclassering en de gemeente reeds een feit was.

### 4.3 Duiding

Het huidige onderzoek, in combinatie met het Detina-onderzoek naar een groep Amsterdamse ex-gedetineerden van reguliere afdelingen van huizen van bewaring [9], heeft een keten van opeenvolgende delicten en detentieperiodes blootgelegd. Voor het merendeel van de groep is geen aanleiding gevonden om te vermoeden dat het einde van deze keten in zicht is. Integendeel, na ontslag uit detentie heeft vrijwel de gehele groep opnieuw delicten gepleegd en is tenminste de helft opnieuw gedetineerd geraakt. Hierbij moet niet vergeten worden dat deze groep al in 2010 voor 85% bestond uit ex-gedetineerden met (minstens) een eerdere detentieperiode. Anno 2015 staat de detentieteller voor de meeste ex-gedetineerden daarmee in ieder geval op 3.

Het onderzoek uit 2010 toonde voor deze groep al aan dat problematiek divers en alomtegenwoordig is, zowel op groeps- als op individueel niveau. Lag de focus indertijd op het samenkomen van sociale- en medische problematiek, het huidige onderzoek voegt daar een derde probleemcomponent aan toe: de hardnekkigheid van het criminele gedrag. Dat het hierbij niet gaat om ex-gedetineerden die na ontslag nog een keertje terugvallen in oud (fout) gedrag blijkt wel uit de bevinding dat binnen een periode van gemiddeld 4.3 jaar 89% recideerde, waarbij de helft van de groep meer dan 8 delicten pleegde en het gemiddelde aantal delicten voor de hele groep 12 delicten per persoon bedraagt. Het gemiddelde aantal misdrijven kwam uit op 8.

Als antwoord op de vraag of subgroepen van ex-gedetineerden te identificeren zijn is daarom een eerste conclusie dat in ieder geval geen subgroep is gevonden voor wie hulp of ondersteuning niet nodig zou zijn. Vooraf werd verwacht dat het onderzoek aanwijzingen zou geven voor de groep(en) nieuw instromende gedetineerden die geprioriteerd zouden moeten worden vanuit het streven recidive terug te dringen. De resultaten bieden hiervoor echter te weinig aanknopingspunten. Met name vanwege het feit dat eigenlijk vrijwel de gehele groep recidiveerde. Ten tweede omdat een diffuus beeld ontstaat bij het aanwijzen voor determinanten voor het aantal misdrijven, HIC's en de snelheid van recidive.

Een praktische implicatie daarvan is dat idealiter *alle* gedetineerden die nieuw binnenstromen worden gescreend op de aanwezigheid van problematiek. Daarbij moet ook zeker niet worden vergeten een goed beeld te krijgen van de criminele voorcarrière (onder andere jeugddetentie, eerdere detentieperiodes, type delicten). Wel is het zo dat binnen de groep ex-gedetineerden een groep aan te wijzen is die eigenlijk al goed in beeld is. Het gaat hierbij om diegenen die zelf om hulp vragen en om de groep met lopende reclasseringscontacten. Daartegenover staat ook een groep die nog niet goed in beeld is. Specifiek deze groep zou benaderd moeten worden voor een screening.

Omdat gevonden is dat meerdere determinanten gerelateerd zijn aan het aantal gepleegde misdrijven, HIC's en ook aan de snelheid van recidive na ontslag uit detentie is het belangrijk dat met zo'n screening een zo volledig mogelijk beeld van gedetineerden wordt verkregen. Een screening zou daarom in ieder geval actief de situatie op alle leefgebieden moeten beslaan en niet alleen op de leefgebieden die de gedetineerde zelf aandraagt. Het afvinken van wel/geen probleem is hierbij onvoldoende. Aanvullend zou aandacht moeten worden besteed hoe de persoon op deze leefgebieden functioneert. Daarbij geldt bovendien dat zeker niet alleen moet worden afgegaan op zelf-gerapporteerde informatie van ex-gedetineerden. Dat de betrouwbaarheid hiervan onder druk staat is vrij algemeen bekend en dit was ook een belangrijke bevinding van het Detina-onderzoek. Objectivering en verificatie van de situatie van ex-gedetineerden is noodzakelijk.

Een manier om de situatie van ex-gedetineerden objectief in kaart te brengen is door gebruik te maken gestandaardiseerde instrumenten. Op deze manier wordt al gewerkt in het Amsterdamse programma Top600<sup>9</sup> en sinds kort is deze werkwijze uitgebreid naar de populatie Amsterdamse gedetineerden in de PI Lelystad. Namens de gemeente Amsterdam benadert de GGD Amsterdam gedetineerden die nog maar een korte periode gedetineerd zullen zijn en van wie de nazorgbehoefte onvoldoende inzichtelijk is.

Een onderdeel van deze screening is de zelfredzaamheidsmatrix [17], een beoordelingsinstrument dat de belangrijkste leefgebieden beslaat en handvatten biedt voor het vaststellen en prioriteren de hulp- en ondersteuningsbehoefte. Aanvullend, met name op de medische domeinen (psychiatrie en eventueel verslaving) zouden psychometrische (screenings)instrumenten kunnen worden afgenomen. Een screening zelf kan daarvoor aanleiding geven, maar ook een klinisch oordeel of op behoefte van de gedetineerde zelf.

---

<sup>9</sup> De Aanpak Top600 is een integrale samenwerkingsvorm tussen de gemeente Amsterdam, politie, Openbaar Ministerie, reclassering, zorg- en jeugdorganisaties. In totaal werken meer dan dertig partners samen om 600 van de meest criminele veelplegers met voorrang aan te pakken, vast te zetten en uit de criminaliteit te halen.



Hoewel kostbaar in tijd zouden vragenlijsten voor persoonlijkheidsstoornissen (met name die uit Cluster B: de narcistische, borderline en antisociale, maar ook de theatrale) en cognitief functioneren/ LVB een verplicht onderdeel van een screening moeten zijn. Zoals al uit de literatuur bekend [18, 19, 20] en ook door dit onderzoek bevestigd zijn dit belangrijke determinanten van recidive en daarmee dus ook een belangrijk aanknopingspunt voor het verlagen van de kans op recidive. Overigens heeft het huidige onderzoek aangetoond dat (een indicatie voor) het hebben van een LVB juist wordt geassocieerd met het plegen van minder misdrijven na ontslag uit detentie. Hierop zal verderop in deze discussie nader worden ingegaan.

Aangezien het met deze 'persoonskenmerken' om relatief statische determinanten gaat, dient hiermee ook rekening gehouden te worden bij de keuze welke vormen van aanbod (o.a. welke interventie) in aanmerking komen. Het gaat hierbij om zaken als bejegening en het *responsiviteitsprincipe* uit de "What Works"-theorie [21]. Als voorbeeld wordt in de Amsterdamse Top600 aanpak geen diagnostiek met de regisseurs (die regie voeren over eventuele hulp en/of zorg) gedeeld, maar wel wordt hen gemeld wat in grote lijnen de grote problemen zijn. Bijvoorbeeld dat bij de cliënt sprake is van problemen op het gebied van stemming, emotie, agressie, cognitieve vaardigheden en middelengebruik. Om de effectiviteit van interventies te bevorderen moet daarom een goede aansluiting worden gevonden op de belangrijke kenmerken van de persoon in kwestie.

Maar ook meer voor de hand liggende zaken hangen samen recidive en het gegeven of een ex-gedetineerde wel of geen partner heeft is zeker iets om beducht op te zijn. Hierover is, in overeenstemming met de literatuur [22], gevonden dat hoewel het vrijwel de hele groep betreft alleenstaande ex-gedetineerden bijna 3 keer meer misdrijven pleegden dan ex-gedetineerden met een vrouw/partner. Evenzo is problematisch middelengebruik gerelateerd aan het plegen van meer misdrijven waarbij met name alcoholafhankelijkheid in het oog springt.

Wat betreft de drie sociale probleemdomeneinen is gebleken dat die eigenlijk allemaal van invloed zijn op het criminele gedrag na ontslag uit detentie. Daarbij is een duidelijke tendens is waargenomen dat het hebben van een probleem zich vertaalt naar het plegen van meer misdrijven. Met name zou daarom moeten worden ingezet op het verminderen van problematiek op het domein financiën, huisvesting, dagbesteding.

Van belang te vermelden is dat men in de screening zeker ook alert moet zijn op de aanwezigheid van hulp/zorg voor elk van deze probleemdomeneinen. Als het onderzoek iets heeft aangetoond is het wel dat de aanwezigheid van hulp/zorg van grote invloed is op het recidiverisico en die is in veel gevallen niet zaligmakend. Sterker nog, een belangrijke (contra-intuïtieve) bevinding van het onderzoek is juist dat gedetineerden met hulp/zorg op de sociale probleemdomeneinen, en ook zeker in verband met verslavingsproblematiek, meer misdrijven pleegden dan diegenen met een probleem waarvoor geen hulp/zorg werd ontvangen

Deze associaties verdienen wel een aandachtige blik, het beeld is ook enigszins diffuus. Zo is bijvoorbeeld univariaat gevonden dat huisvestingsproblematiek wordt geassocieerd met het plegen van meer misdrijven. In het multivariate model echter bleek juist de groep daklozen die huisvestingsproblematiek ontvingen weer minder misdrijven gepleegd te hebben. Zo is ook een tegengesteld effect gevonden van

het krijgen van zorg in verband met verslavingsproblematiek. Deze groep pleegde significant meer misdrijven, maar daarentegen wel minder HIC delicten.

Wat betreft de grote invloed van financiële problematiek op het aantal misdrijven als op de snelheid van recidive lijkt het aannemelijk dat een geldgebrek de drijfveer achter het plegen van vermogensdelicten zou zijn. Om dit te onderzoeken is een nadere analyse uitgevoerd<sup>10</sup> die dat vermoeden heeft bevestigd. De groep met een financieel probleem waarvoor hulp pleegde gemiddeld 4.5 keer meer vermogensdelicten ( $p < .01$ ) en de groep met een financieel probleem waarvoor geen hulp pleegde gemiddeld 2.9 keer meer vermogensdelicten ( $p < .05$ ) dan de groep zonder financiële problemen.

Er is een aantal verklaringen voor de invloed van het hebben van hulp, dat bij een aantal probleemdomeneinen juist gepaard gaat met het plegen van meer delicten na ontslag uit detentie. Zo is het mogelijk dat het hebben van hulp, of het in zorg zijn, beschouwd kan worden als een vervangende maat voor de ernst van de problematiek. Het is immers denkbaar dat juist bij de meest problematische groep(en) hulp of zorg van buitenaf is geïnitieerd. Vervolgens zijn er allerlei redenen denkbaar waarom deze hulp in werkelijkheid onvoldoende heeft geholpen. Mogelijk ontbrak het ex-gedetineerden aan intrinsieke motivatie om te werken aan het oplossen van, of omgaan met, hun problemen die geassocieerd worden met recidive.

Een andere mogelijkheid is dat de hulp of zorg niet (voldoende) passend was bij het daadwerkelijke probleem. Een voorbeeld hiervan is dat iemand met een probleem op het domein financiën vanwege het niet hebben van een (legaal) inkomen weliswaar administratieve ondersteuning kreeg voor het in kaart brengen van zijn schulden, hij kreeg geen hulp bij het vinden van werk/ uitkering. Een ander voorbeeld is dat een ex-gedetineerde met een probleem op het domein dagbesteding wel iemand had die meezocht naar passende dagbesteding, maar dat dat niet daadwerkelijk heeft geleid tot het vinden van werk.

In elk geval wijzen de resultaten er duidelijk op dat in geen geval tijdens de screening zondermeer vanuit moet worden gegaan dat indien aanwezigheid van hulp/zorg wordt geconstateerd er ook al gericht en doeltreffend zou worden ingezet op het terugdringen van recidive. Integendeel, de aanwezigheid van hulp/zorg lijkt juist een reden te zijn om de situatie van deze ex-gedetineerden en het bestaande hulp/zorgkader nader onder de loep te nemen. Het verdient dan ook zeker aanbeveling om de associatie van hulp/zorg op een verhoogd recidiverisico beter te onderzoeken, waarbij ook de mogelijke invloed van sociaal-demografische kenmerken (zoals leeftijd en etniciteit) kan worden bestudeerd.

Hierboven is een aantal **kenmerken** beschreven die allen gerelateerd zijn aan het plegen van meer delicten na ontslag uit detentie. Zoals gezegd, het zou meer dan wenselijk zijn dat in de screening in ieder geval deze zaken de aandacht krijgen die gerechtvaardigd lijken bij het terugdringen van recidive. In zekere zin gaat het echter slechts om een beperkt antwoord op de vraag omdat weliswaar kenmerken zijn geïdentificeerd, maar nog geen personen.

---

<sup>10</sup> Poisson regressieanalyse met het aantal vermogensdelicten (met/zonder geweld) als uitkomstmaat en situatie op het domein financiën als determinant, gecontroleerd voor de tijd die in vrijheid is doorgebracht.

Kijken we dus niet naar afzonderlijke kenmerken maar naar (sub)groepen gedetineerden die lijken op groepen gedetineerden met 1) financiële problemen, 2) die kampen met alcoholafhankelijkheid, 3) met een dagbestedingsprobleem waarvoor zij hulp ontvangen en 4) die functioneren op een normaal begaafd intellectueel niveau het grootste risico te lopen om na ontslag nieuwe misdrijven te plegen. De groep daklozen die hiervoor hulp ontvangen hebben juist een kleiner risico.

Verleggen we de focus naar het risico op het plegen van HIC's na ontslag uit detentie dan lijken ex-gedetineerden zonder dagbesteding die daarvoor wel (al) hulp ontvangen de groep waar men het meest alert op moet zijn. In tegenstelling tot het risico op het plegen van misdrijven, wordt verslavingsproblematiek waarvoor in zorg juist geassocieerd met een lager recidiverisico op het plegen van HIC delicten. Een mogelijke verklaring daarvoor is dat verslaafden de 'power' niet meer hebben om HIC's te plegen. Daarnaast kan het zo zijn dat deze personen minder makkelijk kunnen overgaan tot het plegen van een HIC omdat zij vanwege uiterlijke kenmerken eerder als verdacht persoon worden opgemerkt en andere mensen mede daarom alerter zijn op hun gedrag.

Als aanvulling op de bevinding dat snelle recidive gerelateerd is aan veel misdrijven, hebben de survival analyses aangetoond dat kenmerken gerelateerd aan snel recidiveren met name betreffen: alleenstaand zijn, financiële problemen hebben waarvoor geen hulp en een het hebben voor hulp bij het oplossen van een dagbestedingsprobleem. Ex-gedetineerden met de theatrale persoonlijkheidsstoornis en ex-gedetineerden die verslavingszorg ontvangen blijven juist langer recidivevrij.

Eén van de meest opvallende resultaten is dat LVB, tegen de verwachting in, juist wordt geassocieerd met het plegen van minder misdrijven. Ex-gedetineerden waarbij een indicatie voor LVB is gevonden pleegden gemiddeld 2.5 keer minder misdrijven dan ex-gedetineerden zonder LVB. Opvallend is dat LVB ook in de multivariate analyse (als een van de weinige determinanten) fier overeind is gebleven.

Deze bevinding druist eigenlijk in tegen uit de literatuur bekende bevindingen over de relatie tussen intelligentie en delict gedrag. Over het algemeen wordt juist gevonden dat een lager IQ samenhangt met een hogere kans op delinquentie [23,24]. Hierbij moet wel gezegd worden dat de meeste studies zich beperken binnen de IQ-grenzen van 80-120. Bij IQ's lager dan 80 lijkt de relatie met crimineel gedrag naar de achtergrond te verdwijnen, al dan niet juist om te keren [25]. Een gangbare verklaring hiervoor is dat personen met een IQ < 80 niet vaardig genoeg zouden zijn om delicten te plegen (zonder gepakt te worden) en vaker ingekapseld zijn in een omgeving van dagelijkse hulp, zorg en begeleiding. Personen met een IQ > 80 zijn daarentegen juist meer vrijelijk in staat zich door de maatschappij te bewegen en daarbij hun fouten te begaan.

Of deze verklaring ook op de huidige onderzoeksgroep van toepassing is kan niet worden aangetoond. Het is niet bekend of diegenen bij wie een indicatie voor LVB is gevonden ook daadwerkelijk sprake zou zijn van een IQ < 80. Deze indicatie voor LVB berust op de beschrijving die respondenten in 2010 zelf hebben gegeven over hun opleidingsverleden (hoogst gevolgde opleiding < MBO en ooit speciaal onderwijs en/of klassen gedoubleerd op de basisschool). Een alternatieve verklaring is dat juist diegenen bij wie al tijdens de vroege jeugd leerproblemen zijn geconstateerd en daarvoor extra begeleiding ontvingen (speciaal onderwijs) altijd beter in zorg/onder begeleiding zijn gebleven.

## 4.4 Conclusie

Van ex-gedetineerden van de reguliere afdelingen van de Amsterdamse huizen van bewaring die in 2010, na een relatief korte detentieperiode (< 6 maanden), zijn vrijgekomen en terugkeerden naar Amsterdam heeft 89% binnen een periode van gemiddeld 4.3 jaar gerecidiveerd. Iets meer dan de helft werd ervan verdacht binnen drie maanden na ontslag gerecidiveerd te hebben. Driekwart recidiveerde binnen een half jaar.

Vrijwel alle ex-gedetineerden komen zowel in verband met overtredingen als misdrijven opnieuw in aanraking met politie en justitie. In totaal pleegden recidivisten gemiddeld 12 delicten per persoon, waarvan 8 misdrijven. Als gevolg van deze misdrijven raakt bijna de helft opnieuw gedetineerd, van wie een kwart zelfs binnen een jaar na ontslag uit detentie en iets minder dan twee derde (60%) binnen drie jaar.

Het doel van het onderzoek was niet zozeer het ontrafelen van een complex samenspel van factoren die bijdragen aan het continueren van crimineel gedrag als wel het vinden van aanknopingspunten om daar van buitenaf op te interveniëren. Het onderzoek voorziet in een actuele informatiebehoefte van het programma Detentie en Terugkeer van de gemeente Amsterdam en toont aan dat het hebben van financiële problematiek, ongeacht de aan- of afwezigheid van hulp, gepaard gaat met een verhoogd risico op zowel het aantal, de ernst, als de snelheid waarmee misdrijven werden gepleegd. Ook persoonlijkheidsstoornissen, met name die uit Cluster B, worden sterk geassocieerd met zowel de (snelle) continuering als met de ernst van de criminele recidive.

Daarnaast zijn problematiek op de domeinen dagbesteding, huisvesting en verslaving sterk geassocieerd met recidive. Het beeld hierbij is diffuser dan bij financiële problematiek. Een tendens is waargenomen dat juist diegenen mét een probleem en die daarvoor hulp ontvingen of in zorg waren de meeste misdrijven pleegden. Een belangrijke uitzondering hierop zijn verslaafde ex-gedetineerden die in zorg waren: zij pleegden juist minder High Impact Crimes. Opvallend is dat ex-gedetineerden die, vermoedelijk, kampen met LVB-problematiek aanzienlijk minder misdrijven pleegden.

## Referenties

1. *Weijters G, More PA*. De monitor nazorg ex-gedetineerden: ontwikkeling en eerste resultaten. Den Haag: WODC, 2010.
2. *Wartna BSJ, Tollenaar N, Essers AAM*. WODC Recidivemonitor 2013. Den Haag: WODC, 2013.
3. *Wartna BSJ, Tollenaar N, Essers AAM*. Door na de gevangenis. Den Haag: Boom, 2005.
4. *Gemeenteraad Amsterdam*. Regionaal Veiligheidsplan 2015-2018. Amsterdam: Gemeenteraad Amsterdam, 2014.
5. *De Amsterdamse Rekenkamer*. Nazorg aan gedetineerden: een ongemakkelijke keten [onderzoeksrapport]. Amsterdam: Amsterdamse Rekenkamer, 2013.
6. *Vereniging Nederlandse Gemeenten, Ministerie van Justitie*. Samenwerkingsmodel nazorg volwassen (ex-)gedetineerde burgers gemeenten. Den Haag: VNG, Ministerie van Justitie, 2010.
7. *Vereniging Nederlandse Gemeenten, Ministerie van Justitie*. 'Richting aan Re-integratie': convenant re-integratie van (ex-) gedetineerden. Den Haag: VNG, Ministerie van Justitie, 2014.
8. *Andrews DA, Bonta J*. Rehabilitating criminal justice policy and practice. *Psychology, Public Policy, and Law* 2010;16:39-55.
9. *Wit MAS de, Segeren MW, Witteveen EJ*. OGGZ problematiek en nazorg bij Amsterdamse gedetineerden. Amsterdam: GGD Amsterdam, 2012.
10. *Brussel, GHA van, Buster MCA*. De GGD Amsterdam en de Openbare Geestelijke Gezondheidszorg: OGGZ monitor 1998-2010. Amsterdam: GGD Amsterdam, 2011.
11. *Steadman HJ, Scott JE, Osher F, Agnese TK, Robbins PC*. Validation of the Brief Jail Mental Health Screen. *Psychiatric Services* 2005;56(7):816-22.
12. *First MB, Spitzer RL, Gibbon M, Williams JBW*. Structured Clinical Interview for DSM-IV-TR Axis I Disorders. Research version, non-patient edition (SCID-I/NP). New York: New York State Psychiatric Institute, Biometrics Research, 2002.
13. *Ware JE, Snow KK, Kosinski M, Gandek B*. SF-36 Health Survey: manual & interpretation guide. Boston: The health institute, New England Medical Center, 1993.

14. *Babor TF, Higgins-Biddle JC, Saunders JB, Monteiro, MG.* AUDIT: the Alcohol Use Disorders Identification Test. Guidelines for use in primary care. Second edition. Geneva: WHO, 2001.
15. *Expertisecentrum De Borg.* Hoe herken ik mensen met een lichte verstandelijke beperking? [folder]. Den Dolder: Expertisecentrum De Borg, 2015.
16. *Koninkrijk der Nederlanden.* Examenbesluit beroepsopleidingen WEB. Staatsblad 2010, 294.
17. *Fassaert T, Lauriks S, van de Weerd S, de Wit M, Buster M.* (2013). Ontwikkeling en betrouwbaarheid van de Zelfredzaamheid-Matrix. Tijdschrift voor Gezondheidswetenschappen 2013;91(3):169-177.
18. *Bulten E, Nijman H, Staak C van der.* Psychiatric disorders and personality characteristics of prisoners at regular prison wards. International Journal of Law and Psychiatry 2009;32(2):115-119.
19. *Kaal HL.* Beperkt en gevangen: de haalbaarheid van prevalentieonderzoek naar verstandelijke beperking in detentie. Den Haag: WODC, 2010.
20. *Barron P, Hassiotis A, Banes J.* Offenders with intellectual disability: a prospective comparative study. Journal of Intellectual Disability Research 2004;48(1):69-76.
21. *Bonta J, Andrews DA.* Risk-need-responsivity model for offender assessment and rehabilitation. Ottawa: Public Safety Canada, 2007.
22. *Zoutewelle-Terovan, M., Van der Geest, V., Liefbroer, A. C., and Bijleveld, C.* Criminality and family formation: Effects of marriage and parenthood on criminal behavior for men and women. Crime & Delinquency (2012). doi: 10.1177/0011128712441745
23. *Loeber R, Farrington DP.* Serious and violent juvenile offenders: risk factors and successful interventions. Thousand Oaks: Sage Publications, 1998.
24. *Murray J, Farrington DP.* Risk factors for conduct disorder and delinquency: key findings from longitudinal studies. Canadian journal of psychiatry 2010;55(10):633-642.
25. *Taylor J, Lindsay W.* Understanding and treating offenders with learning disabilities: a review of recent developments. Journal of Learning Disabilities and Offending Behaviour 2010;1(1):5-16.

# Bijlages

## Bijlage 1. Overzicht statistisch significante determinanten per uitkomstmaat

Tabel 13. Overzicht statistisch significante associaties van determinanten op het aantal gepleegde misdrijven en HIC's (uitgedrukt in rate-ratio's) en op de snelheid van recidive (uitgedrukt in Hazard ratio's).

	Aantal misdrijven		Aantal HIC's		Snelheid recidive
	univariaat RR	multivariaat RR	univariaat RR	multivariaat RR	univariaat HR
<b>Dagbesteding</b>					
geen probleem (referentie)					
probleem en hulp	1.9	2.0	2.6		
probleem geen hulp					
<b>Huisvesting</b>					
geen probleem (referentie)					
probleem en hulp		0.2			2.8
probleem geen hulp	2.2				
<b>Financiën</b>					
geen probleem (referentie)					
probleem en hulp	3.0				
probleem geen hulp	2.2	3.1			2.2
<b>Psychiatrie</b>					
geen probleem (referentie)					
probleem en zorg					
probleem geen zorg					
<b>Somatiek</b>					
geen probleem					
probleem en zorg					
probleem geen zorg					
<b>Verslaving</b>					
geen probleem					
probleem en zorg	1.7		0.3	0.3	
probleem geen zorg					1.8
<b>Leeftijd</b>					
18-22 (referentie)					
23-27					
27+					
<b>Persoonlijkheidsstoornissen</b>					
Afhankelijke					
Paranoïde					
Theatrale					
Narcistische	1.5				1.6
Borderline					1.5
Antisociale	1.6				1.5
<b>Problematisch middelengebruik</b>					
Totaal	1.9				
Alcohol	1.5	2.2			
Opiaten			0.4		
Cocaïne					
Cannabis					
<b>Overige</b>					
LVB	0.6	0.4			
Geen startkwalificatie					
Leefsituatie (alleen)					
Burgerlijke staat (alleenstaand)	2.7				

RR = Rate-ratio (incidentie groep x / incidentie referentiegroep). HR = Hazard ratio, verhouding van de kans op het plegen van het eerste delict per tijdseenheid tussen groep y en referentiegroep



## **Bijlage 2. Analysemethoden**

### **Poisson-regressie**

Om te onderzoeken welke determinanten (onafhankelijke variabelen) van invloed zijn op het totale aantal gepleegde misdrijven na ontslag uit detentie (afhankelijke variabele) wordt een analyse techniek uit de familie van Poisson-regressies uitgevoerd. Poisson-regressie technieken zijn van toepassing in het geval de uitkomstmaat (afhankelijke variabele) een zogenaamde countvariabele is.

Countvariabelen zijn variabelen diens waarden alleen positieve en hele getallen zijn. In het geval van dit onderzoek kan een ex-gedetineerde na ontslag 0,1,2,3, etc. misdrijven hebben gepleegd, maar geen anderhalve. Ook kan er geen sprake van zijn dat een ex-gedetineerde min één delict heeft gepleegd. Een ander kenmerk van countvariabelen is dat deze (vaak) geen normaalverdeling kennen. In dit onderzoek is het aannemelijk dat veel ex-gedetineerden een relatief beperkt aantal misdrijven hebben gepleegd en maar weinigen heel veel. Andersom is niet aannemelijk.

Een assumptie van een Poisson-regressie is dat het gemiddelde en de variantie van de afhankelijke variabele nagenoeg even groot zijn. Als dat niet zo is, bijvoorbeeld als er veel nullen (i.e. nul delicten) voorkomen, kan sprake zijn van 'overdispersion'. In het geval van overdispersion kan een negatieve binomial regression model als analysetechniek worden gekozen. Dit is een variant op Poisson-regressie waarbij een 'constante' in het regressiemodel wordt geïncorporeerd om te corrigeren voor het probleem van overdispersion.

Met een stepwise backwards methode wordt steeds de minst 'bijdragende' determinant uit het model verwijderd totdat een regressiemodel is gevonden dat het beste de gezamenlijke invloed van de afzonderlijke determinanten op de uitkomstmaat weergeeft.

### **Survival analyse**

In deze cox-regressieanalyse wordt per tijdseenheid het risico op het plegen van een delict kans berekend. De risico's per tijdseenheid worden uitgezet en gebruikt om een survival-vergelijking op te stellen en grafisch weer te geven. Net als in een lineaire regressie kan de invloed van elk van de determinanten afzonderlijk worden berekend (univariaat). Ook hier wordt de invloed van alle statistisch significante univariate determinanten, via een stepwise backwards model (waarbij steeds de determinant met de minste invloed wordt verwijderd om tot een optimaal model te komen), ook multivariaat getoetst. Hierbij wordt de invloed van een determinant op de uitkomst maat (snelheid van het eerste delict na ontslag uit detentie) getoetst waarbij wordt gecontroleerd voor de invloed van de andere determinanten.

Net als bij de hierboven beschreven analyse zal de invloed van de volgende determinanten worden getoetst: situatie na ontslag uit detentie op de zes problematiekdomeinen (dagbesteding, huisvesting, financiën, psychiatrie, somatiek en verslaving; met drie categorieën: i) geen probleem, ii) vervulde hulp/zorgbehoefte en iii) onvervulde hulp/zorgbehoefte), persoonlijkheidsstoornissen, leeftijd, verslaving, LVB-indicatie, burgerlijke staat, leefsituatie en startkwalificatie. De afhankelijke variabele is aantal jaar na ontslag uit detentie tot het eerste misdrijf.

### Bijlage 3. Overzicht verschillen tussen wel en niet-recidivisten

Tabel. Verschil tussen wel en niet recidiverende ex-gedetineerden

		Geen recidive		Wel recidive		<i>p</i>
		<i>n</i>	%	<i>n</i>	%	
<b>Dagbesteding</b>	geen probleem	10	62.5	104	57.1	
	Probleem waarvoor hulp	1	6.2	15	8.2	
	Probleem waarvoor geen hulp	5	31.2	63	34.6	
<b>Financiën</b>	geen probleem	5	31.2	42	23.1	
	Probleem waarvoor hulp	2	12.5	37	20.3	
	Probleem waarvoor geen hulp	9	56.2	103	56.6	
<b>Huisvesting</b>	geen probleem	13	81.2	139	79.4	
	Probleem waarvoor hulp	1	6.2	18	10.3	
	Probleem waarvoor geen hulp	2	12.5	18	10.3	
<b>Psychiatrie</b>	geen probleem	3	18.8	97	53.9	*
	Probleem waarvoor zorg	4	25.0	15	8.3	
	Probleem waarvoor geen zorg	9	56.2	68	37.8	
<b>Somatiek</b>	geen probleem	12	75.0	137	76.5	
	Probleem waarvoor zorg	0	-	2	1.1	
	Probleem waarvoor geen zorg	4	25.0	40	22.3	
<b>Verslaving</b>	geen probleem	8	50.0	75	44.9	
	Probleem waarvoor zorg	3	18.8	23	13.8	
	Probleem waarvoor geen zorg	5	31.2	69	41.3	
Persoonlijkheidsstoornissen						
Afhankelijk		3	18.8	10	5.7	*
Paranoïde		4	26.7	28	16.0	
Theatraal		0	-	11	6.1	
Narcistisch		2	14.3	81	47.1	*
Borderline		4	25.0	66	38.2	
Antisociaal		8	53.3	111	64.2	
Leeftijd						
	18-22	4	23.5	50	27.5	
	23-27	0	-	29	15.9	
	27+	13	76.5	103	56.6	
	Gemiddeld	37.1		32.2		*
Verslaving		8	50.0	97	56.6	
Leefsituatie (alleen)		8	53.3	69	38.3	
Burgerlijke staat (alleenstaand)		15	88.2	170	94.4	
Startkwalificatie (geen)		6	40.0	48	30.0	
LVB-indicatie (ja)		3	18.8	27	17.3	

## Bijlage 4. Overzicht type delicten naar soorten en absolute aantallen

### Vermogensdelicten zonder geweld

	Frequency	Percent
Winkeldiefstal	174	25,7
Diefstal uit/vanaf personenauto	77	11,4
Heling	72	10,6
Diefstal fiets	70	10,3
Oplichting	55	8,1
Overige (eenvoudige) diefstal	40	5,9
Gekwal. diefstal in/uit bedrijf/kantoor	39	5,8
Gekwal. diefstal in/uit woning	34	5
Diefstal in/uit woning (niet gekwal.)	14	2,1
Verduistering (evt. in dienstbetrekking)	11	1,6
Diefstal personenauto	10	1,5
Overige gekwal. diefstal	10	1,5
Diefstal in/uit bedrijf/kantoor (niet gekwal.)	7	1
Flessentrekkerij	7	1
Zakkenrollerij/tassenrollerij	7	1
Chantage / afpersing	6	0,9
Diefstal bromfiets/snorfiets	6	0,9
Witwassen	6	0,9
Diefstal motor	5	0,7
Gekwal. diefstal in/uit winkel	5	0,7
Diefstal uit/vanaf andere vervoermiddelen	4	0,6
Diefstal in/uit andere gebouwen (niet gekwal.)	3	0,4
Overige fraude	3	0,4
Diefstal in/uit hotel/pension (niet gekwal.)	2	0,3
Diefstal vrachtauto/bestelauto	2	0,3
Gekwal. diefstal in/uit andere gebouwen	2	0,3
Gekwal. diefstal in/uit school	2	0,3
Valse aangifte	2	0,3
Diefstal ander vervoermiddel	1	0,1
Diefstal vaartuig	1	0,1
Gekwal. diefstal in/uit hotel/pension	1	0,1
Total	678	100

### Geweldsdelicten met vermogen

	Frequency	Percent
Straatroof	35	46,1
Winkeldiefstal met geweld	10	13,2
Overval in woning	8	10,5
Overval op overige objecten	6	7,9
Overige diefstallen met geweld	4	5,3
Gekwal. diefstal met geweld in/uit woning	3	3,9
Gekwal. diefstal met geweld in/uit bedrijf/kantoor	2	2,6
Gekwal. diefstal met geweld in/uit winkel	2	2,6
Diefstal met geweld in/uit andere gebouwen (niet gekwal.)	1	1,3
Diefstal met geweld in/uit bedrijf/kantoor (niet gekwal.)	1	1,3
Diefstal met geweld in/uit hotel/pension (niet gekwal.)	1	1,3
Diefstal met geweld in/uit woning (niet gekwal.)	1	1,3
Diefstal met geweld uit/vanaf personenauto	1	1,3
Gekwal. diefstal met geweld in/uit hotel/pension	1	1,3
Total	76	100

### Geweldsdelicten zonder vermogen

	Frequency	Percent
Bedreiging	123	41.6
Eenvoudige mishandeling	106	35.8
Zware mishandeling	26	8.8
Openlijke geweldpleging tegen personen	17	5.7
Doodslag / moord	14	4.7
Stalking	5	1.7
Gijzeling / ontvoering	4	1.4
Overige misdrijven tegen de persoonlijke vrijheid	1	0.3
Total	296	100.0

### Drugsdelicten

	Frequency	Percent
Overlast ivm alcohol/drugs	74	47.1
Handel e.d. hard-drugs (lijst 1)	38	24.2
Bezig hard-drugs (lijst 1)	26	16.6
Overige drugsdelicten	9	5.7
Bezit soft-drugs (lijst 2)	4	2.5
Handel e.d. softdrugs (lijst 2)	3	1.9
Vervaardigen softdrugs (lijst 2)	3	1.9
Total	157	100.0

## Wapendelicten

	Frequency	Percent
Bezit overige wapens	12	57.1
Bezit vuurwapens	9	42.9
Total	21	100.0

## Seksuele delicten

	Frequency	Percent
Aanranding	3	27.3
Openbare schennis der eerbaarheid	3	27.3
Mensenhandel	2	18.2
Verkrachting	2	18.2
Overige zedenmisdrijven	1	9.1
Total	11	100.0

## Verkeersdelicten

	Frequency	Percent
Rijden zonder rijbewijs	48	38,7
Rijden onder invloed alcohol	21	16,9
Verlaten plaats na verkeersongeval	10	8,1
Verkeersovertreding wvw (overige)	6	4,8
Agressief/onveilig rijgedrag	5	4
Rijden terwijl rijbewijs is ingevorderd	5	4
Overige overtredingen rrv90	4	3,2
Rijden tijdens ontzegging rijbevoegdheid	4	3,2
Personenvervoer	3	2,4
Verkeersongeval met uitsluitend materiele schade	3	2,4
Weigeren ademanalyse	3	2,4
Rijden met ongeldig verklaard rijbewijs	2	1,6
Snelheidsovertreding rrv90	2	1,6
Verkeersongeval met letsel	2	1,6
Wet personenvervoer	2	1,6
Rijden onder invloed drugs/medicijnen	1	0,8
Rijden tijdens rijverbod	1	0,8
Vals kenteken/kentekenplaten	1	0,8
Weigeren bloedproef	1	0,8
Total	124	100

## APV-overtredingen

	Frequency	Percent
Nepdope (apv asd)	89	24,4
Samenscholing, ongeregelheden en ordeverstoringen (apv asd)	52	14,2
Messenverbod (apv asd)	41	11,2
Openlijk gebruik (apv asd)	41	11,2
Alcoholverbod (apv asd)	36	9,9
Hinderlijk gedrag in of bij gebouwen (apv asd)	30	8,2
Slapen op of aan de weg (apv asd)	20	5,5
Wildplassen (apv asd)	18	4,9
Openbare fietsverkoop (apv asd)	15	4,1
Bedelen (apv asd)	13	3,6
Hinderlijk drankgebruik (apv asd)	4	1,1
Aanbieden diensten op of aan de weg (apv asd)	2	0,5
Afsteken vuurwerk verboden plaatsen (apv asd)	1	0,3
Tippelen (apv asd)	1	0,3
Uitreiking bevel voor 3 maanden (apv asd)	1	0,3
Vervoer inbr.wrktuig / rooftassen (apv asd)	1	0,3
Total	365	100

## Overige delicten

	Frequency	Percent
Overtreding overig (wetboek van strafrecht)	117	21,9
Belediging	57	10,7
Niet voldoen aan bevel/vordering	53	9,9
Overlast door verward/overspannen persoon	39	7,3
Vernieling overige objecten	38	7,1
Overtreding apv	24	4,5
Melding overlast jeugd	23	4,3
Wederspansigheid (verzet)	23	4,3
Overige delicten openbare orde	22	4,1
Overtreding justitiële voorwaarden	17	3,2
Valse identiteit opgeven	16	3
Huisvredebreuk	15	2,8
Overtreding vreemdelingenwet/-besluit	14	2,6
Overlast zwervers	9	1,7
Vernieling van/aan auto	8	1,5
Openlijke geweldpleging tegen goederen	7	1,3
Openbare dronkenschap	6	1,1
Overtreding overig	6	1,1
Vernieling van/aan openbaar gebouw	5	0,9
Lokaalvredebreuk	4	0,7
Vervalsen merkproducten	4	0,7
Zich als ongewenst verklaarde vreemdeling in nl bevinden	4	0,7
Op/in bodem brengen afvalstoffen	3	0,6
Overlast stalker (zonder vervolg)	3	0,6
Overtreding huisverbod	3	0,6
Vandalisme/baldadigheid	3	0,6
Discriminatie	2	0,4
Misdrijven anders	2	0,4
Misdrijven wet op de kansspelen	2	0,4
Bomaanslag	1	0,2
Gebruik/bezit vals paspoort/identiteitskaart/reisdocument	1	0,2
Overlast vuurwerk (zonder gevolgen)	1	0,2
Overtreding horeca amsterdam + zo (niet in shop)	1	0,2
Terreurdreiging	1	0,2
Vernieling van/aan openbaar vervoer/abri	1	0,2
Total	535	100