



Monitoring van de Top600 aanpak met de Zelfredzaamheid-Matrix (ZRM)

Het functioneren van subjecten in de Top600 aanpak: ZRM-scores tijdens screening en een eerste follow-up

Auteurs Wijnand van den Boom
Leonie Klaufus
Steve Lauriks
Matty de Wit

Cluster Epidemiologie en Gezondheidsbevordering
0623297158
wvdboom@ggd.amsterdam.nl

Inhoud

1 Kernpunten	3
2 Inleiding	4
3 Onderzoeksgroepen	6
4 Screening GGD (0-meting)	9
4.1 ZRM-domeinscores	9
4.2 ZRM-totaalscores	10
4.3 Combinaties van problematische ZRM-domeinen	11
5 Follow-up Top600 regisseurs (1-meting)	12
5.1 ZRM-domeinscores	12
5.2 ZRM-totaalscores	13
5.3 Combinaties van problematische ZRM-domeinen	13
6 Ontwikkeling in ZRM-scores	15
6.1 ZRM-domeinscores op de 0-meting en de 1-meting	15
6.1.1 Ontwikkelingen binnen domeinen afgezet naar verschil in ZRM-totaalscore	19
6.1.2 Hoe 'bewegen' subjecten zich binnen ieder domein?	21
6.2 Demografie, schuld (ja/nee) en as _{1/2} problematiek	25
7 (HIC-) delicten	27
8 Huidige Top600 versus uitstroom	29
9 Conclusies	30
Bijlage 1: ZRM 2013	34
Bijlage 2: ZRM-scores voor alle (on)volledige ZRM's op 0-meting en 1- meting	36
Bijlage 3: Tijd tussen de 0-meting en 1-meting	37
Bijlage 4: ZRM-scores voor de eerste 600 subjecten	38

1 Kernpunten

Uitkomsten eerste monitoring van het functioneren van subjecten in de Top600 met de Zelfredzaamheid-Matrix (ZRM)

- Een substantiële groep (55%) van de Top600 subjecten gaat sinds de start van de aanpak vooruit in algemeen functioneren; 40% gaat achteruit en 5% blijft stabiel.
- Subjecten die vooruitgang boekten in hun algemene zelfredzaamheid hebben tijdens de follow-up meting veelal minder problematische domeinen.
- Ten opzichte van de screening neemt het aandeel problematische scores af voor de domeinen Financiën, Dagbesteding, Huisvesting, Verslaving en Justitie, Huiselijke Relaties en Maatschappelijke Participatie.
- Het gemiddelde aantal problematische domeinen neemt af van 3,7 naar 2,9.
- Voor alle domeinen behalve Justitie geldt: een (ruime) meerderheid gaat sinds de start van de Top600 aanpak vooruit van beperkt-zelfredzaam naar voldoende/volledig zelfredzaam of gaat achteruit in functioneren maar blijft dan ten minste beperkt-zelfredzaam.
- Op de domeinen Financiën, Dagbesteding en Justitie blijft de situatie waarin een deel van subjecten verkeerden (15-31%) problematisch.
- Afglijden naar een lagere (problematische) score komt relatief veel voor op de domeinen Justitie (30%), Sociaal Netwerk (22%) en Maatschappelijke Participatie (12%).
- Omdat leefgebieden zich (on)afhankelijk van elkaar in verschillende richtingen lijken te ontwikkelen is het voor de Top600 aanpak van belang dat wordt ingezet op verbetering van meerdere afzonderlijke leefgebieden tegelijk.

ZRM als screeningsinstrument binnen de Top600 aanpak

- De ZRM is een screeningsinstrument dat de Top600 aanpak succesvol kan faciliteren: het instrument biedt de professional de gelegenheid om in de breedte naar iemands functioneren te kijken en kan bij uniform gebruik informatie uitwisseling tussen professionals uit verschillende disciplines vergemakkelijken.

ZRM als tool voor monitoring van de Top600 aanpak

- Met behulp van de ZRM kunnen ontwikkelingen in het functioneren van Top600 subjecten op een gestructureerde en holistische manier worden weergegeven door vergelijkingen te doen tussen ZRM-scores op verschillende (follow-up) metingen.

Toekomstige monitoring van de Top600 met de ZRM

Om (ontwikkelingen in) het functioneren van Top600 subjecten op een volledige en gestructureerde manier in kaart te brengen is frequente monitoring hiervan met de ZRM over een langere periode vereist. Hiermee wordt bereikt dat:

- Een grotere groep subjecten in follow-up is geweest;
- Meer metingen kunnen worden gedaan binnen subjecten over de tijd;
- Effectiviteit van aangeboden (zorg-) interventies in de tijd in kaart wordt gebracht.

2 Inleiding

De Top 600 aanpak is erop gericht ernstige (jeugd)criminaliteit drastisch terug te dringen. De 600 veelplegers in de aanpak worden geselecteerd op basis van criteria van politie en het Openbaar Ministerie. Deze criteria zijn onder andere, de laatste vijf jaar aangehouden zijn voor een high impact crime¹ en minstens drie keer zijn veroordeeld voor een delict.

Ruim 30 ketenpartners zorgen er in dat kader voor dat delinquenten snel en adequaat gestraft worden indien zij een delict plegen. Tegelijkertijd werken zij samen in een poging het perspectief van subjecten op verschillende levensgebieden te verbeteren. De aanname is dat mede door het verbeteren van het individuele perspectief de kans wordt verminderd dat de delinquent recidiveert. Sinds de start van de Top 600 aanpak in 2011 bestaat bij alle ketenpartners de behoefte aan informatie over de aanpak. Om dit inzichtelijk te maken kan de Zelfredzaamheid-Matrix (ZRM) worden ingezet.²

ZRM

De ZRM is een screeningsinstrument dat zorg- en welzijnsprofessionals gebruiken om de mate van zelfredzaamheid van hun volwassen cliënten te meten op een bepaald moment in de tijd.

Zelfredzaamheid is gedefinieerd als "het zelf realiseren van een acceptabel niveau van functioneren op de belangrijke domeinen van het dagelijks leven. Indien nodig door de juiste hulp te organiseren op het moment dat een daling van het functioneringsniveau dreigt of plaatsvindt, die het individu niet zelf kan voorkomen of verhelpen".³

Het instrument meet de zelfredzaamheid en drukt die uit in een score van 1 tot 5: 1 (acute problematiek), 2 (niet-zelfredzaam), 3 (beperkt zelfredzaam), 4 (voldoende zelfredzaam) en 5 (volledig zelfredzaam) op 11 domeinen van het dagelijks leven: financiën, dagbesteding, huisvesting, huiselijke relaties, geestelijke gezondheid, lichamelijke gezondheid, verslaving, activiteiten van het dagelijks leven, sociaal netwerk, maatschappelijke participatie en justitie.⁴

De ZRM kan ondersteuning bieden bij het verhelderen van de zorg- en ondersteuningsbehoefte. Het instrument stelt de Top600 aanpak in staat om in algemene termen en periodiek te rapporteren over de zelfredzaamheid van de Top600 subjecten.

¹ High Impact Crimes (HIC): geweldsdelicten die een grote impact hebben op de samenleving. Daarbij valt te denken aan woninginbraak, overvallen, straatroof en geweld.

² Zie de MEMO "ZRM als onderdeel van het volgsysteem Top600 (VEHAA)", Thijs Fassaert, april 2013.

³ Lauriks S, Buster M, de Wit M, van de Weerd S, Theunissen V, Schönenberger M, Fassaert T. Handleiding Zelfredzaamheid-Matrix 2013. Amsterdam: GGD Amsterdam, 2013.

⁴ Zie Bijlage 1 voor de ZRM 2013.

Dit rapport

Voor u ligt de eerste monitor van de Top600 aanpak op basis van ZRM-scores. Het primaire doel van dit rapport is om te bepalen hoe de Top600 subjecten functioneren en hoe zij zich gedurende de periode dat zij onderhevig waren aan het hulp/zorg regime van de Top600 aanpak hebben ontwikkeld ten opzichte van hun situatie tijdens de aanvankelijke screening door de GGD Amsterdam.

Onderzoeksvragen

In dit rapport staan de volgende vragen centraal:

1. Op welke domeinen van het leven van de Zelfredzaamheid-Matrix (ZRM) kennen Top600 subjecten problematiek en voor welke domeinen gaat het juist goed?
2. Hoe ontwikkelen ZRM-domeinscores en ZRM-totaalscores zich in de tijd? Welke ontwikkelingen vinden plaats *binnen* scores op een domein? En hoe ontwikkelen ZRM-scores zich afgezet naar subject-specifieke kenmerken?
3. Hoe ontwikkelen ZRM-domeinscores en totaalscores zich in de tijd afgezet naar aantal (HIC-) delicten (geaggregeerd over de periode vóór de 0-meting en tussen de 0- en 1-meting)?
4. Hoe verhouden de subjecten die uitstromen zich tot de subjecten die in november 2014 nog op de Top600 lijst staan?

Indeling rapport

In hoofdstuk 3 zullen verschillende onderzoeksgroepen, die binnen de Top600 aanpak onderscheiden kunnen worden, worden beschreven aan de hand van een aantal (demografische) kenmerken. Hier zal ook worden ingegaan op welke subgroepen uiteindelijk zijn gebruikt bij welke (ZRM-) analyses. In hoofdstukken 4 en 5 wordt bekeken hoe zelfredzaam de Top600 subjecten zijn (onderzoeksvraag 1). In hoofdstuk 6 komen ontwikkelingen in ZRM-scores aan bod (onderzoeksvraag 2) en in hoofdstuk 7 wordt deze ontwikkeling afgezet naar het aantal delicten (onderzoeksvraag 3). In hoofdstuk 8 worden instromers vergeleken met huidige Top600 subjecten (onderzoeksvraag 4). In hoofdstuk 9 zullen conclusies worden getrokken op basis van de bevindingen in dit rapport.

3 Onderzoeksgroepen

Voor de analyses in dit rapport zijn verschillende onderzoeksgroepen gebruikt. Dit heeft te maken met het feit dat niet voor alle subjecten informatie beschikbaar is van de screening⁵, de follow-up en het aantal gepleegde (HIC-) delicten. Daarnaast is voor sommige analyses een compleet ingevulde ZRM (een score op alle 11 domeinen) vereist. Helaas is niet van alle subjecten een volledig ingevulde ZRM beschikbaar.

In tabel 1 staan alle (demografische) kenmerken van de subjecten met een screening (n=577). Deze groep Top600 subjecten is verder opgesplitst in een groep met een screening *en* follow-up (n=338) en een groep met alleen een screening (n=239; geen follow-up). Subjecten die (nog) niet in follow-up zijn hadden tijdens de screening minder vaak een specifieke hulpvraag en werden minder vaak gediagnosticeerd met een as 1 of as 2 stoornis.

In tabel 2 staan alle (demografische) kenmerken van de subjecten met een follow-up (n=495). Deze groep subjecten is verder opgesplitst in een groep met een follow-up *en* een screening (n=338) en een groep met alleen een follow-up (n=157; geen screening). De subjecten die niet door de GGD Amsterdam gescreend zijn, beschikten tijdens de follow-up minder vaak over een zorgverzekering en van hen was vaker onduidelijk wat het cognitief vermogen was ('nader te onderzoeken').

Taalbelemmering en verantwoordelijkheid voor kinderen zijn niet geïnccludeerd in analyses vanwege het grotendeels ontbreken van toegekende scores op deze variabelen (3% en 5% respectievelijk).

ZRM

Tijdens de screening was voor 536 subjecten (93%) een ZRM gescoord, en voor 466 subjecten (81%) is de ZRM volledig gescoord. Tijdens de follow-up was voor 466 subjecten (94%) een ZRM gescoord, en voor 308 subjecten (62%) is de ZRM volledig gescoord.

Voor de dossiers van Top600 subjecten die zijn gebruikt voor het bestuderen van de ontwikkeling van het functioneren over de tijd (meting tijdens de screening en follow-up; n=338), was tijdens de screening voor 312 dossiers (93%) een ZRM beschikbaar, waarvan voor 282 dossiers (83%) de ZRM volledig is gescoord. Tijdens de follow-up was voor 321 dossiers (95%) een ZRM beschikbaar, waarvan voor 214 dossiers (63%) de ZRM volledig is gescoord. Uiteindelijk zijn voor n=300 dossiers een ZRM beschikbaar op beide meetmomenten en waarvan voor n=176 dossiers twee volledig gescoorde ZRM's.

⁵ Alle subjecten uit de Top 600 worden door de GGD benaderd voor een screening. Er wordt een sociaal psychiatrisch interview afgenomen door een verpleegkundige, psycholoog en/of psychiater. In samenwerking met jeugd en volwassenen psychiatrie, de LVB hulpverlening en de penitentiaire inrichtingen wordt een behandelplan opgesteld en besluit tot verwijzing genomen. Een subject kan besluiten niet mee te werken aan de screening.

Tabel 1. Onderzoeksgroepen binnen de Top600 afgezet naar (demografische) kenmerken (n=577 subjecten) en verder opgesplitst naar *wel* (n=338) en *geen* (n=239) follow-up.

	Screening n=577	Screening & Follow-up n=338	Geen follow-up† n=239	p*
Leeftijd (gemiddelde)	25,5 (sd=8,3)	25,8 (sd=8,5)	25,0 (sd=0,61)	0,239
Opleidingsniveau***				
Basis/Lager	202 (35%)	125 (37%)	77 (32%)	0,475
Laag	163 (28%)	91 (27%)	72 (30%)	
Middelbaar	59 (10%)	36 (11%)	23 (10%)	
Geen	104 (18%)	26 (17%)	48 (20%)	
Missing	49 (9%)	30 (9%)	19 (8%)	
Generatie				
Autochtoon	42 (7%)	25 (7%)	17 (7%)	0,797
Allochtoon 1 ^{ste}	198 (34%)	112 (33%)	86 (36%)	
Allochtoon 2 ^{de}	299 (52%)	178 (53%)	121 (51%)	
Missing	28% (7%)	23 (7%)	15 (6%)	
Schulden****				
Ja	394 (68%)	232 (69%)	162 (68%)	0,258
Nee	147 (26%)	83 (25%)	64 (27%)	
Missing	36 (6%)	23 (6%)	13 (5%)	
Hulpvraag				
Ja	403 (70%)	247 (73%)	156 (65%)	0,044**
Nee	174 (30%)	91 (27%)	85 (35%)	
Aantal hulpvragen				
1	149 (37%)	89 (36%)	60 (39%)	0,174
2	127 (32%)	72 (29%)	55 (35%)	
3 of meer	127 (31%)	86 (35%)	41 (26%)	
Diagnose as 1*****				
Geen	242 (42%)	126 (37%)	116 (49%)	0,005**
1	224 (39%)	134 (40%)	90 (38%)	
2 of meer	111 (19%)	78 (23%)	33 (14%)	
Diagnose as 2*****				
Geen	443 (77%)	271 (80%)	172 (72%)	0,012**
1	112 (19%)	52 (15%)	60 (25%)	
2 of meer	22 (4%)	15 (4%)	7 (3%)	
ZRM tijdens screening				
Volledig ingevuld	466 (81%)	282 (83%)	184 (77%)	0,134
Gedeeltelijk ingevuld	70 (12%)	34 (10%)	36 (15%)	
Geen enkel domein	41 (7%)	22 (7%)	19 (8%)	

*P-waarde voor de test tussen dossiers met een screening versus zonder screening. Statistische testen die zijn uitgevoerd zijn Chi-kwadraat testen voor categorische variabelen en ANOVA's voor continue variabelen. **Significant verschillend ($p < 0.05$). ***'Laag' = lbo, mavo, vmbo, mbo1, avo-onderwijs; 'middelbaar' = havo, vwo, mbo2-4. ****Het betreft hier voornamelijk informatie uit zelfrapportage. *****As 1 is samengesteld uit de volgende stoornissen: (1) Angst/Stemming, (2) Verslaving, (3) Misbruik medicijnen, (4) ADHD, (5) Psychose en as 2: (6) Persoonlijkheid, (7) Zwakbegaafdheid. †Van de 239 subjecten die geen follow-up hebben gehad, is 70% (168/239) uitgestroomd van de Top600 lijst (peildatum: november 2014).

Tabel 2. Subpopulaties binnen de Top600 afgezet naar (demografische) kenmerken tijdens follow-up en verder opgesplitst naar *wel* (n=338) en *geen* screening (n=157) vóór follow-up.

	Follow-up n=495	Screening & Follow-up n=338	Geen screening n=157	<i>p</i> *
Leeftijd (gemiddelde)**	-	27,4 (sd=8,5)	-	-
Zorgverkering				
Ja	289 (58%)	207 (61%)	82 (52%)	0,088
Nee	58 (12%)	35 (10%)	23 (15%)	
Missing	148 (30%)	96 (28%)	52 (33%)	
Cognitief vermogen				
Belemmering	154 (31%)	104 (31%)	50 (32%)	0,010***
Geen belemmering	139 (28%)	107 (32%)	32 (20%)	
Nader te onderzoeken	118 (24%)	70 (21%)	48 (31%)	
Missing	84 (17%)	57 (17%)	27 (17%)	
ZRM tijdens follow-up				
Volledig ingevuld	308 (62%)	214 (63%)	94 (60%)	0,478
Gedeeltelijk ingevuld	158 (32%)	107 (32%)	51 (33%)	
Geen enkel domein	29 (6%)	17 (5%)	12 (8%)	

**P*-waarde voor de test tussen dossiers met een follow-up versus zonder follow-up. Statistische testen die zijn uitgevoerd zijn Chi-kwadraat voor categorische variabelen en ANOVA's voor continue variabelen. **Leeftijd was alleen beschikbaar voor subjecten van wie ook screeningsinformatie beschikbaar was.

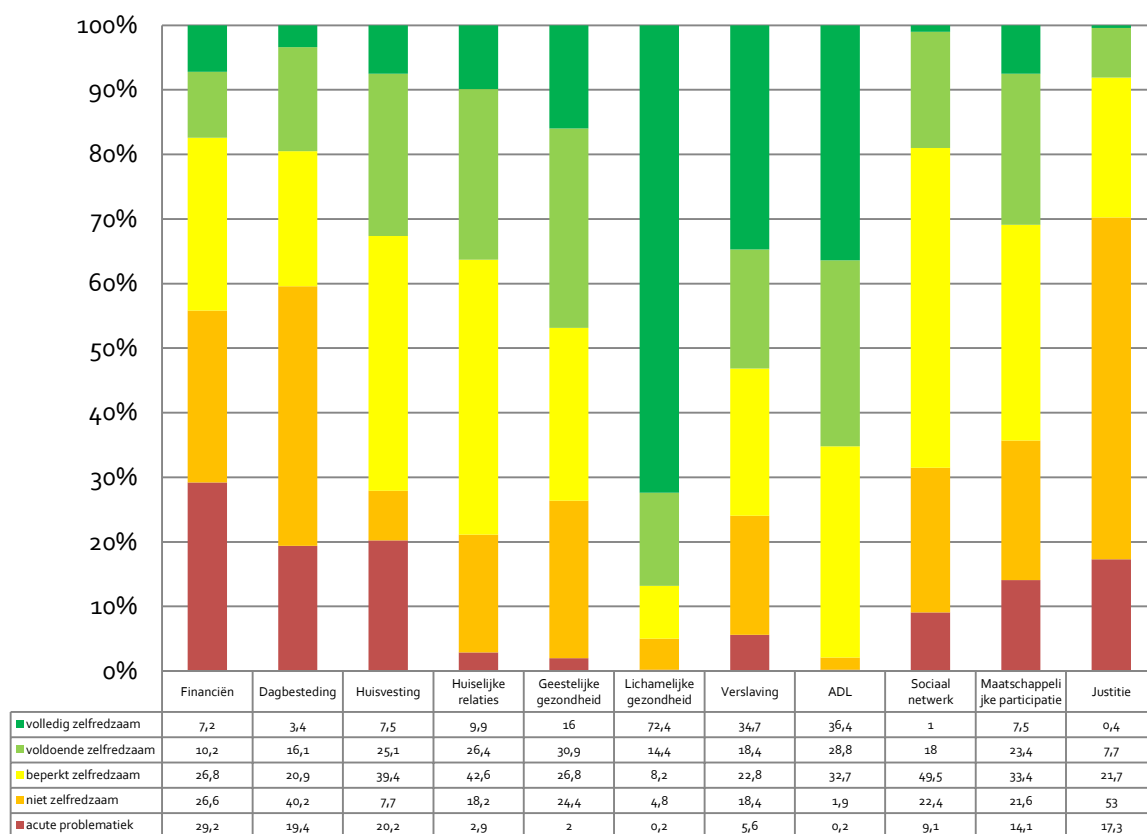
***Statistisch significant verschillend ($p < 0.05$).

4 Screening GGD (o-meting)

4.1 ZRM-domeinscores

De screenings van de Top600 subjecten zijn door de GGD uitgevoerd in de periode 3 januari 2011 tot en met 29 oktober 2014. De totale sample (zonder dubbelen) bestaat uit 577 Top600 subjecten (zie ook tabel 1). Hiervan is voor 536 subjecten een ZRM afgenomen (gedeeltelijk of compleet). De ZRM-scores van deze subjecten zijn afgebeeld in figuur 1.

Figuur 1. ZRM-scores van Top600 subjecten tijdens screening (o-meting), n=536 ZRM's.



Uit figuur 1 valt op te maken dat het meest problematische domein Justitie is: 70% van de subjecten scoort hier een 1 ('acute problematiek') of een 2 ('niet-zelfredzaam'). Dit betekent dat deze subjecten (zeer) regelmatig contact hebben met de politie en/of openstaande of lopende zaken hebben bij justitie. Het subject *krijgt* straf (moet voor de rechter verschijnen) of *heeft* straf (zit in detentie, taakstraf, extramuraal detentie). Het is geen verrassing dat dit domein het meest problematisch is: het hebben van problemen op dit leefgebied is een van de belangrijkste inclusiecriteria om opgenomen te worden in de Top600 aanpak.

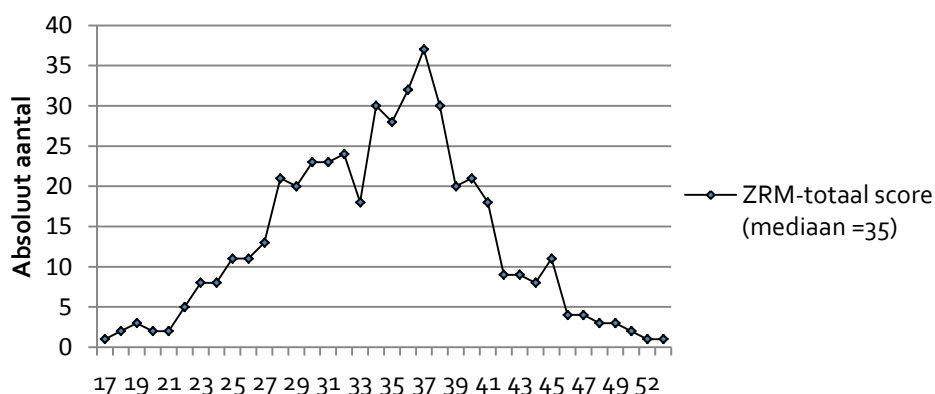
Op het domein Dagbesteding heeft 59% van de subjecten een score 1 of 2. Dat houdt in dat een ruime meerderheid geen werk heeft en een opleiding volgt en dat sommige subjecten daarnaast ook overlast veroorzaken (score 1). Voor het domein Financiën geldt dat 56% van de subjecten acute problematiek kent of niet-zelfredzaam is. Dit betekent dat men onvoldoende tot geen inkomsten heeft, gecombineerd met groeiende schulden. Op het domein huisvesting scoort 39% van de subjecten 'beperkt zelfredzaam' (score 3; geel).⁶

De meerderheid van de Top600 subjecten is tenminste voldoende zelfredzaam op de domeinen Lichamelijk Gezondheid (87%), Activiteiten van het Dagelijks Leven (65%) en Verslaving (52%). Voor het domein Lichamelijke Gezondheid betekent dit dat er geen directe of voortdurende fysieke problemen zijn en als die er al zijn, dat de behoefte aan zorg voor lichamelijke beperkingen wordt erkend in combinatie met goede behandeltrouw. Wat betreft ADL voorzien de meeste subjecten in alle basisbehoeften (essentiële benodigdheden voor het menselijk bestaan zoals gezonde voeding en schone kleren). De meerderheid van de subjecten gebruikt (in bepaalde mate) middelen (alle scores van 4 en lager), maar zoals het domein Verslaving laat zien leidt dit gebruik niet tot werk gerelateerde-, emotionele-, sociale-, of fysieke problemen in het dagelijks leven.

4.2 ZRM-totaalscores

Figuur 2 geeft de verdeling van totaalscores weer van de groep Top600-subjecten met een volledig ingevulde ZRM op de 0-meting. De minimum totaalscore is 11 (11 maal 1) en de maximale score is 55 (11 maal 5). De mediane (middelste) ZRM-totaal score voor deze groep is 35, het gemiddelde is 34. De totaalscore loopt van 17 (laagste score) tot en met 53 (hoogste score).

Figuur 2. Verdeling van ZRM-totaalscores tijdens screening (0-meting) voor n=466 volledig ingevulde ZRM's



⁶ Dit kan er op duiden dat een groep verblijft in detentie. Detentie wordt in de ZRM gescoord als veilige, toereikende, en (mogelijk) stabiele, maar niet-autonome huisvesting (score 3; zie bijlage 1).

4.3 Combinaties van problematische ZRM-domeinen

De meerderheid (80%) van de Top600 subjecten kent acute problematiek of is niet-zelfredzaamheid op twee domeinen of meer (tabel 3). Het domein Justitie komt in alle combinaties (1, 2-3, ≥ 4) van problematische domeinen het meeste voor: voor 63% voor subjecten die één problematisch domein is dit problematische domein Justitie, dit is 67% voor subjecten met twee of drie problematische domeinen en 85% voor subjecten met vier of meer problematische domeinen. Andere problematische domeinen die in meer dan de helft van de combinaties voorkomen, zijn Dagbesteding (combinaties 2-3 en ≥ 4), Financiën, Sociaal Netwerk en Maatschappelijke Participatie (≥ 4). Combinaties van het aantal domeinen (accumulatie van problematiek / lage zelfredzaamheid) waarop een 1 of een 2 wordt gescoord zijn te vinden in tabel 3.

Tabel 3. Combinaties van problematische domeinen (score 1 of 2) tijdens screening voor n=466 ZRM's

	Domein(en) met score 1 of 2			Totaal	Geen
	1	2-3	4 of meer		
Totaal	64 (14%)	167 (36%)	205 (44%)	436	30 (6%)
Financiën	8 (13%)	79 (47%)*	169 (82%)	256 (55%)	-
Dagbesteding	9 (14%)	96 (58%)	174 (85%)	279 (60%)	-
Huisvesting	2 (3%)	20 (12%)	102 (50%)	124 (27%)	-
Huiselijke relaties	-	17 (10%)	82 (40%)	99 (21%)	-
Lichamelijke gezondheid	-	2 (1%)	18 (9%)	20 (4%)	-
Geestelijke gezondheid	2 (3%)	26 (16%)	97 (47%)	125 (27%)	-
Verslaving	-	12 (7%)	99 (48%)	111 (24%)	-
Activiteiten Dagelijks Leven	-	1 (1%)	9 (4%)	10 (2%)	-
Sociaal netwerk	-	27 (16%)	117 (57%)	144 (31%)	-
Maatschappelijke participatie	3 (5%)	25 (15%)	137 (67%)	165 (35%)	-
Justitie	40 (63%)	111 (67%)	174 (85%)	325 (70%)	-

NB. Met uitzondering van kolom 1 tellen percentage niet op tot 100. *Voorbeeld: bij 47% van de combinaties met 2-3 problematische domeinen is het domein Financiën betrokken. Vetgedrukt zijn de proporties die in de tekst besproken worden.

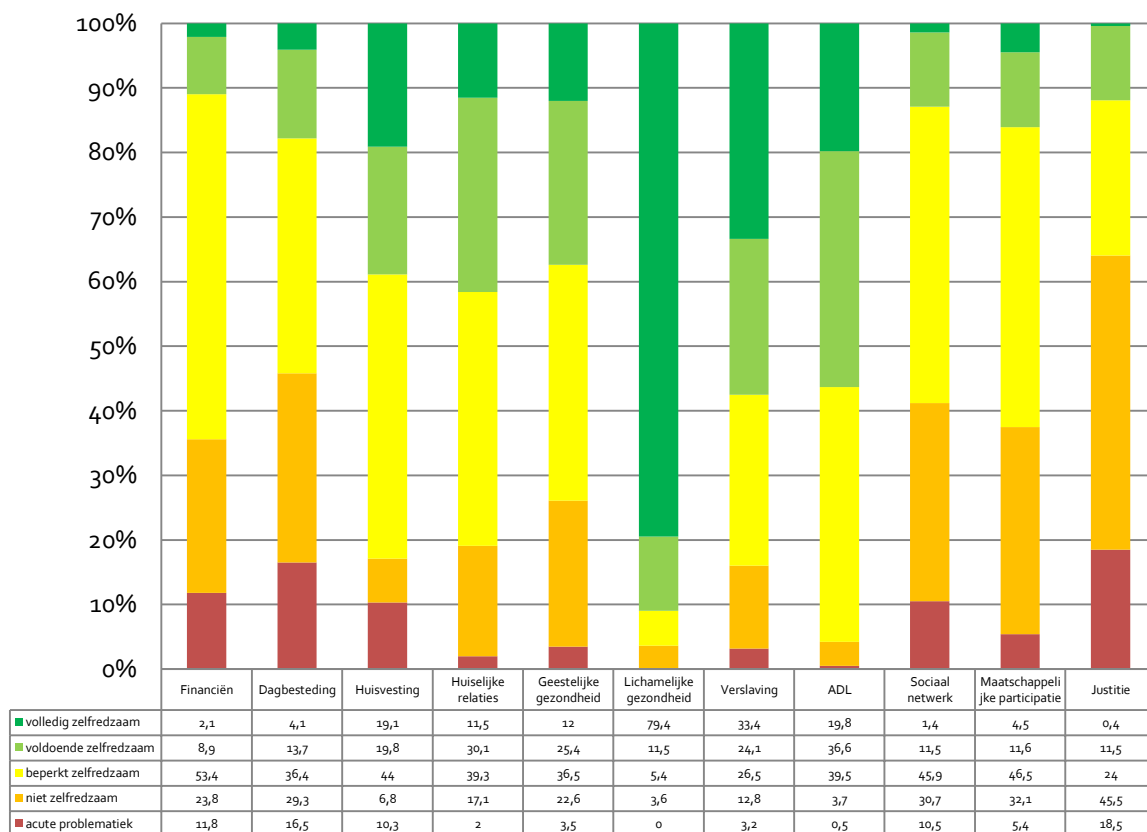
De domeinen Huisvesting, Huiselijke Relaties, Geestelijke Gezondheid, Sociaal Netwerk en Verslaving zijn domeinen die vooral problematisch zijn in samenhang met slecht functioneren op andere domeinen. Het domein Verslaving bijvoorbeeld komt als enig problematisch domein niet voor (eerste kolom in tabel 3), maar naarmate op meerdere domeinen problematiek zichtbaar wordt scoort dit domein ook problematisch (derde kolom). Een domein zoals Verslaving wordt wellicht pas problematisch als subjecten op meerdere leefgebieden problemen hebben. Het kan ook zijn dat wanneer op dit specifieke domein problemen ontstaan, dit een trigger kan zijn voor verslechtering van functioneren op de andere domeinen.

5 Follow-up Top600 regisseurs (1-meting)

5.1 ZRM-domeinscores

De follow-up van de Top600 is uitgevoerd in de periode 10 oktober 2014 tot en met 2 december 2014. De totale sample (zonder dubbelten) bestaat uit 495 subjecten (tabel 1). Voor 466 subjecten is een ZRM afgenomen (gedeeltelijk of compleet). De ZRM-scores zijn afgebeeld in figuur 3.

Figuur 3. ZRM-scores van Top600 subjecten tijdens follow-up (1-meting), n=466 ZRM's.



Uit figuur 3 valt op te maken dat het meest problematische domein, net als voor de groep tijdens screening (zie figuur 1), Justitie is: 63% van de subjecten scoort hier een 1 ('acute problematiek') of een 2 ('niet-zelfredzaam'). Andere problematische domeinen zijn Dagbesteding (46% score 1 en 2), Sociaal netwerk (41%), Maatschappelijke participatie (38%) en Financien (36%). Dezelfde domeinen als bij de screening laten problematiek zien, echter de ernst van de problematiek ligt voor de groep die bij de follow-up is gemeten veel lager. In hoofdstuk 5 wordt specifiek ingegaan op de verschillen in ZRM-

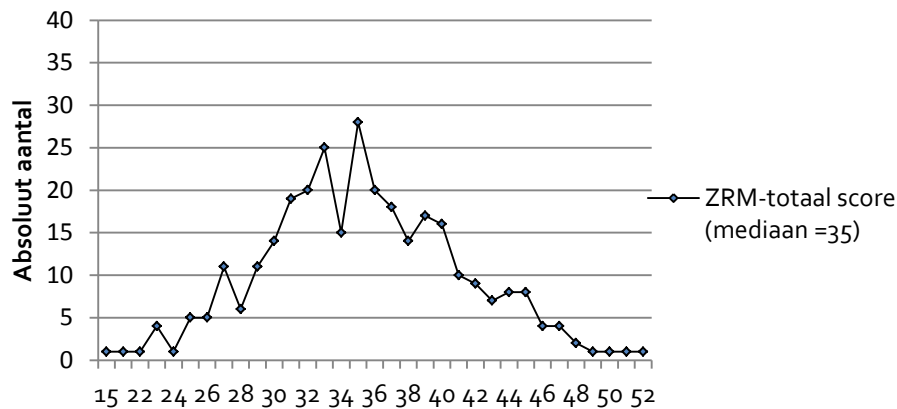
scores tussen screening en follow-up voor de groep subjecten bij wie tijdens beide metingen een ZRM is afgenomen.

De meerderheid van de Top600 subjecten is tenminste voldoende zelfredzaam op domeinen Lichamelijk Gezondheid (91%), Activiteiten van het Dagelijks Leven (53%) en Verslaving (54%).

5.2 ZRM-totaalscores

Figuur 4 geeft de verdeling van totaalscores weer van de groep Top600-subjecten met een volledig ingevulde ZRM op de 1-meting. De mediane (middelste) ZRM-totaal score voor deze groep is 35, het gemiddelde is 34. De totaalscore loopt van 15 (laagste score) tot en met 53 (hoogste score).

Figuur 4. Verdeling van ZRM-totaalscores tijdens follow-up (1-meting) voor n=308 volledig ingevulde ZRM's.



5.3 Combinaties van problematische ZRM-domeinen

De meerderheid (66%) van de subjecten wordt gekenmerkt door multi-problematiek: acute problematiek of niet-zelfredzaamheid op 2 domeinen of meer. Het domein Justitie komt in alle combinaties (1, 2-3, ≥ 4) van problematische domeinen het meeste voor: 4,8% voor subjecten met één problematisch domein, 7,1% voor subjecten met twee of drie domeinen en 9,0% voor subjecten met vier of meer problematische domeinen. In vergelijking met de groep tijdens screening is het domein Justitie minder dominant als enig problematisch domein. Echter, wanneer problematische zelfredzaamheid op het domein Justitie voorkomt met andere problematische domeinen is het aandeel van dit domein juist groter voor de follow-up groep. Combinaties van het aantal domeinen waarop een 1 of een 2 (accumulatie van problematiek / lage zelfredzaamheid) wordt gescoord zijn te vinden in tabel 4.

Tabel 4. Combinaties van problematische domeinen (score 1 of 2) tijdens follow-up voor n=308 ZRM's

	Domein(en) met score 1 of 2				Geen
	1	2-3	4 of meer	Totaal	
Totaal	52 (17%)	87 (28%)	117 (38%)	256	52 (17%)
Financiën	3 (6%)	22 (25%)	77 (66%)*	102 (33%)	-
Dagbesteding	9 (17%)	35 (40%)	86 (74%)*	130 (42%)	-
Huisvesting	-	6 (7%)	33 (28%)	39 (13%)	-
Huiselijke relaties	1 (2%)	11 (13%)	47 (40%)	59 (19%)	-
Lichamelijke gezondheid	-	2 (2%)	8 (7%)	10 (3%)	-
Geestelijke gezondheid	1 (2%)	13 (15%)	67 (57%)*	81 (26%)	-
Verslaving	-	14 (16%)	34 (29%)	48 (16%)	-
Activiteiten Dagelijks Leven	-	-	14 (12%)	14 (5%)	-
Sociaal netwerk	8 (15%)	36 (41%)	73 (62%)*	117 (38%)	-
Maatschappelijke participatie	5 (10%)	15 (17%)	82 (70%)*	102 (33%)	-
Justitie	25 (48%)*	62 (71%)*	105 (90%)*	192 (62%)*	-

NB. Met uitzondering van kolom 1 tellen percentage niet op tot 100. *Voorbeeld: bij 66% van de combinaties met 4 of meer problematische domeinen is het domein Financiën betrokken.

Andere problematische domeinen die in meer dan de helft van de combinaties voorkomen, zijn Dagbesteding, Financiën, Geestelijke Gezondheid, Sociaal Netwerk en Maatschappelijke Participatie (combinaties met ≥ 4). Domeinen Huisvesting, Huiselijke Relaties, Geestelijke Gezondheid, Verslaving en ADL zijn domeinen die vooral hun aandeel hebben wanneer op vele andere domeinen ook problematiek voorkomt.

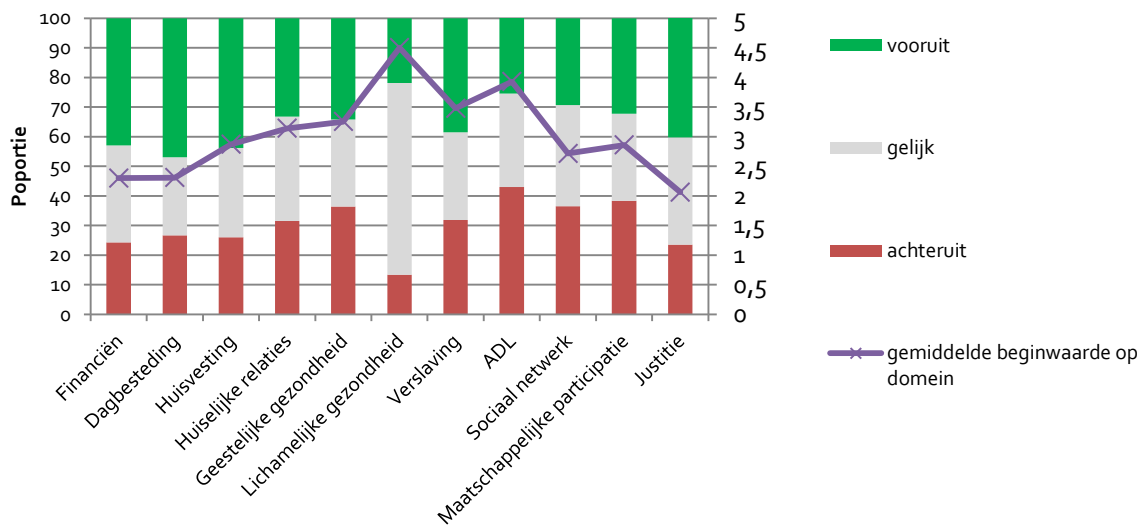
6 Ontwikkeling in ZRM-scores

In dit hoofdstuk wordt ingegaan op de verschuivingen in het functioneren op de levensdomeinen, uitgedrukt in een ontwikkeling van ZRM-scores in de periode tussen de 0-meting en de 1-meting. Allereerst wordt gekeken naar de verdeling van ZRM-domeinscores op de 0- en de 1-meting en de ontwikkeling van scores binnen de domeinen (6.1) en vervolgens wordt de ontwikkeling van ZRM-scores bekeken voor demografische factoren, schuldenproblematiek en as1 en as2 diagnoses⁷ (6.2).

6.1 ZRM-domeinscores op de 0-meting en de 1-meting

In figuur 5 wordt de ontwikkeling van ZRM-domeinscores weergegeven. Over het algemeen geldt dat hoe hoger de gemiddelde beginwaarde op een domein (tijdens screening), hoe relatief minder vooruitgang op een desbetreffend domein wordt geboekt. Domeinen waar relatief de meeste subjecten vooruitgang boeken zijn Financiën, Dagbesteding en Huisvesting. De tijd tussen beide metingen is gemiddeld 1,6 jaar⁸.

Figuur 5. Ontwikkeling van ZRM-scores per domein tussen 0-meting en 1-meting voor Top600 subjecten.



⁷ As 1: Angst/Stemming, Verslaving, Misbruik medicijnen, ADHD, Psychose; As 2: Persoonlijkheid, Zwakbegaafdheid.

⁸ In bijlage 3 is te zien dat de duur tussen deze metingen niet lijkt samen te hangen met het verschil in ZRM-totaal scores op beide meetmomenten: langer op de Top600 lijst hoeft dus niet per se te betekenen dat men in het algemeen functioneren meer vooruit of achteruit gaat. Dit wordt bevestigd door de resultaten in bijlage 4: ontwikkeling in ZRM-scores voor subjecten die vanaf het begin in regie zijn (dossiernummers 1-600) wijkt niet wezenlijk af van de totale groep met 2 metingen.

In figuur 6 (pagina 18) zijn de ZRM-scores per domein weergegeven op de 0-meting en de 1-meting voor alle subjecten met een volledig gescoorde ZRM op beide meetmomenten (n=176). In bijlage 2 zijn de ZRM-scores te zien voor alle subjecten met een 0- en 1-meting, ongeacht hoe volledig de ZRM is gescoord; deze subjecten laten een zelfde beeld zien als subjecten met een volledige ZRM.

Hieronder worden de opvallendste verschillen in ZRM-scores tussen beide meetmomenten beschreven.

Financiën, Dagbesteding en Huisvesting

Voor de domeinen Financiën, Dagbesteding en Huisvesting is een afname van het aandeel van scores 1 en 2 (en dus een toename van het aandeel scores 3-5) zichtbaar: minder subjecten hebben onvoldoende inkomsten of groeiende schulden, geen dagbesteding, dreigende huisuitzetting of hebben voor wonen ongeschikte huisvesting of dakloos. Voor domeinen Dagbesteding en Huisvesting neemt ook het aandeel met scores 1-3 af, wat betekent dat meer subjecten (fulltime/parttime) werken en meer subjecten een regulier (huur)contract hebben.

Voor het domein Financiën neemt het aandeel van scores 1-3 toe (84% versus 92%). Dit komt omdat meer subjecten een 3 scoren op de 1-meting (59%) ten opzichte van de 0-meting (31%). Meer subjecten komen met inkomsten aan basisbehoeften tegemoet met behulp van een uitkering. Het aandeel met een score 3 op Huisvesting is ongeveer 40% op beide meetmomenten. Welke indicator (detentie, marginaal toereikende huisvesting, onderhuur) aan deze score ten grondslag ligt is onbekend.

Justitie

Het aandeel 'acute problematiek' (maandelijks contact met de politie en/of openstaande zaken bij justitie) neemt af (23% versus 16%) evenals het aandeel dat 'niet-zelfredzaam' is (meerdere keren per jaar contact met de politie en/of lopende zaken bij justitie), 52% versus 46%. Het aandeel dat 'beperkt zelfredzaam' is gestegen van 19% naar 28%. Men is beperkt zelfredzaam op dit domein als men incidenteel (1 keer per jaar) contact heeft met de politie en/of een voorwaardelijke straf of invrijheidstelling heeft. Slechts een klein deel (11%) heeft zelden contact met de politie of zelfs geen contact meer in het afgelopen jaar (scores 4/5) ten opzichte van 6% tijdens de screening.

ADL en Maatschappelijke Participatie

Op domeinen ADL en Maatschappelijke Participatie is meer problematiek zichtbaar op de 1-meting: het aandeel van scores 1-3 neemt voor deze domeinen toe, (38% versus 46%) en (61% versus 81%), respectievelijk. Voor Maatschappelijke Participatie geldt: minder acute problematiek (overlevingsmodus) (14% versus 3%), echter bijna hetzelfde niveau van problematiek (aantal met score 2 is toegenomen). Ook het aantal subjecten met score 3 ('beperkt zelfredzaam') is toegenomen: meer subjecten die nauwelijks participeren in de samenleving en waarvoor mogelijk de vaardigheden om dat te bereiken ontbreken. Opvallend is dat voor het domein ADL het aandeel subjecten dat 'volledig zelfredzaam' is (score 5) is afgenomen van 33% naar 20%.

Sociaal Netwerk

Op het domein Sociaal Netwerk is weinig verandering te zien voor het aandeel van de scores 1-3. Het merendeel van de subjecten heeft op beide meetmomenten nauwelijks contacten buiten eventuele foute vriendenkring of ontvangt 'enige' steun van familie of vrienden. Ze hebben daarbij duidelijk een probleem in het maken en onderhouden van ondersteunende relaties.

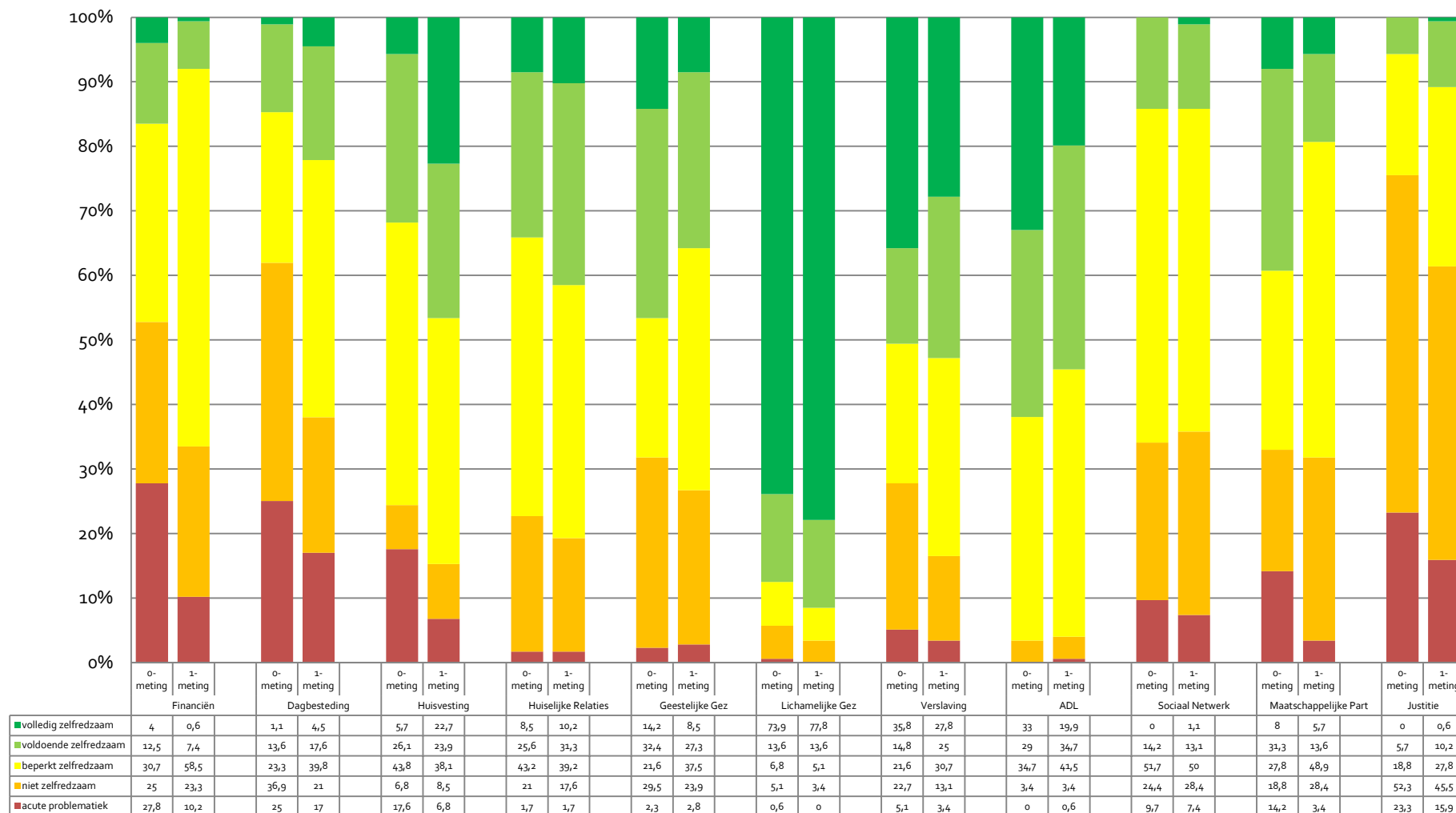
Huiselijke Relaties, Lichamelijke Gezondheid en Verslaving

Op de domeinen Huiselijke Relaties, Lichamelijke Gezondheid en Verslaving is verbetering zichtbaar, 34% versus 42%, 88% versus 91% en 51% versus 53%, respectievelijk. Meer subjecten zijn op het domein Huiselijke Relaties voldoende zelfredzaam: relationele problemen tussen leden van het huishouden zijn niet (meer) aanwezig, men is alleen gaan wonen of de communicatie tussen leden is consistent open. Wat betreft Lichamelijke Gezondheid is het merendeel nog steeds tenminste voldoende zelfredzaam. Verslaving: middelengebruik bij follow-up is nog steeds aanwezig maar interfereert bij minder subjecten met de essentiële activiteiten van hun dagelijks leven. Het lijkt erop dat meer subjecten hun middelengebruik onder controle hebben. Hierbij moet wel worden opgemerkt dat dit domein voor subjecten die tijdens de screening in detentie zitten waarschijnlijk in veel gevallen een mate van zelfredzaamheid is die alleen door omgevingsfactoren wordt veroorzaakt is omdat men wordt verwacht abtinent te zijn in detentie.

Geestelijke Gezondheid

Op dit domein is het aandeel van scores 1 en 2 nagenoeg gelijk op beide meetmomenten, 32% versus 27%. Echter, er worden meer scores 3 gescoord (22% versus 38%): milde symptomen kunnen aanwezig zijn en/of matig functioneringsmogelijkheden door geestelijke problemen. Meer scores 3 kan betekenen dat subjecten op de 1-meting, ten opzichte van de 0-meting, minder behandeltoew zijn geworden (van score 4 naar 3) of in behandeling zijn gekomen maar zich daar (nog) niet aan houden (van score 1/2 naar 3).

Figuur 6. ZRM-scores op 0-meting (screening GGD) versus 1-meting (follow-up Top600 regisseurs) van n=176 volledig ingevulde ZRM's op beide meetmomenten.



6.1.1 Ontwikkelingen binnen domeinen afgezet naar verschil in ZRM-totaalscore

Betekent vooruitgang op één of meerdere domeinen ook automatisch een vooruitgang op de ZRM-totaalscore, oftewel een vooruitgang in het algemeen functioneren?

Van de subjecten met een volledig gescoorde ZRM op zowel de 0- als de 1-meting (n=176) gaat in totaal 55% (96/176) vooruit in ZRM-totaalscore, 40% (71/176) achteruit en 5% (9/176) blijft stabiel na gemiddeld 1,5 jaar tijd.

Uit figuur 7 blijkt dat de meeste subjecten die vooruitgaan in hun ZRM-totaalscore (55%) ook op minstens 3 afzonderlijke domeinen vooruitgang wordt hebben geboekt. Voor subjecten die achteruitgaan in totaalscore (40%) geldt voor de meesten dat zij tegelijkertijd óók vooruitgang boeken op afzonderlijke domeinen (tot zelfs wel 5 domeinen tegelijk). Kennelijk gaat voor hen vooruitgang op het ene domein vaak gepaard met achteruitgang op een andere, met als gevolg een stabilisatie of zelf achteruitgang in de algemene mate van zelfredzaamheid (uitgedrukt in de ZRM-totaalscore)⁹.

Een manier om de ontwikkeling in algemeen functioneren beter in beeld te krijgen is te kijken naar de ontwikkeling van het aantal problematische domeinen (score 1 of 2). Van de subjecten met een volledig gescoorde ZRM op zowel de 0- als de 1-meting (n=176) heeft in totaal op de 1-meting 54% (95 van de 176) *minder* problematische domeinen, 32% (56/176) *meer* en 14% (25/176) blijft *stabiel* ten opzichte van de 0-meting.¹⁰

Voor hen die in algemeen functioneren vooruitgaan, heeft 83% (80/96) *minder* problematische domeinen op de 1-meting dan op de 0-meting. Van de subjecten die achteruitgaan op het algemeen functioneren, heeft 65% (46/71) *meer* problematische domeinen op de 1-meting. Het gemiddeld aantal problematische domeinen verschilt significant tussen de 0- en de 1-meting, 3,7 en 2,9, respectievelijk ($p < 0,001$; gepaarde t-toets).

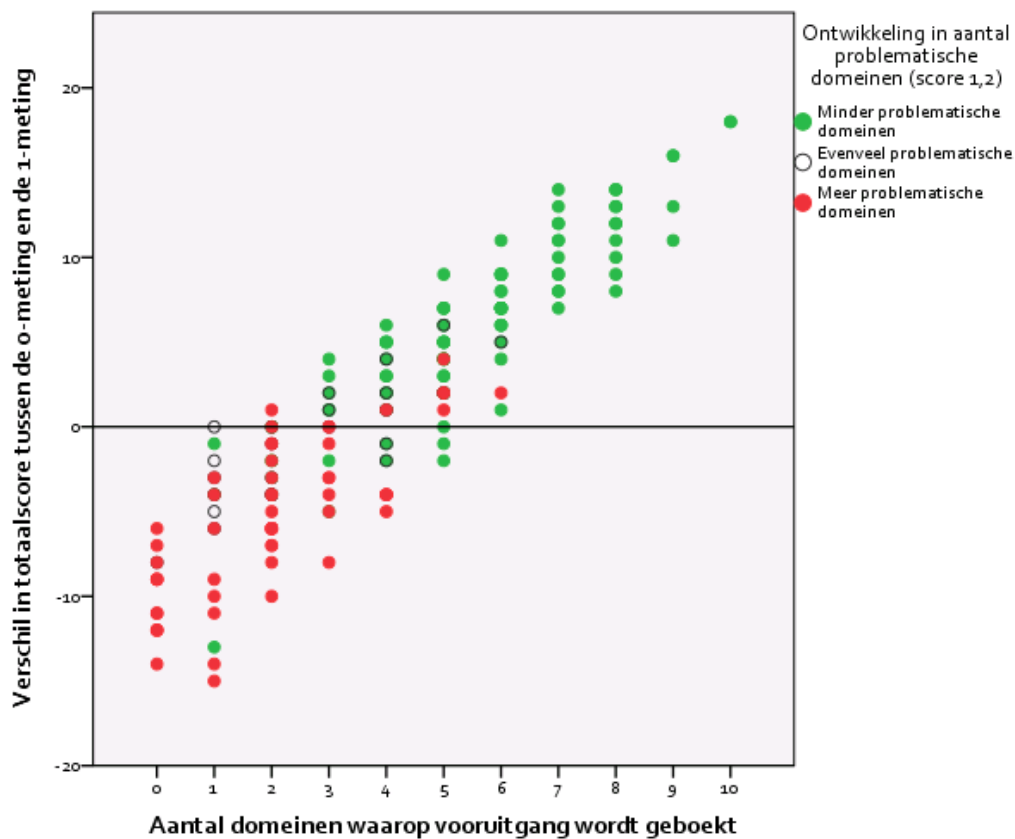
Ontwikkeling van het aantal problematische domeinen blijkt dus een goede graadmeter te zijn voor ontwikkeling in het algemeen functioneren. Echter, een betere situatie op één bepaald domein betekent niet automatisch dat verbetering optreedt op andere domeinen, getuige het feit dat vooruitgang op afzonderlijke domeinen niet een hogere ZRM-totaal score hoeft te betekenen. Hoe deze ontwikkeling specifiek voor ieder domein eruit ziet komt aan bod in 6.2.2.

⁹ Hierbij moeten worden opgemerkt dat achteruitgang op de ZRM-totaalscore niet per se problematisch hoeft te zijn. Bijvoorbeeld, het kan zijn dat een subject op 1 domein vooruitgang boekt van een 2 naar een 3 (subject is niet meer niet-zelfredzaam) en tegelijkertijd op 2 andere domeinen van een 5 naar een 4 gaat (nog steeds voldoende zelfredzaam). De subject heeft dan bij de 2^{de} meting 1 problematisch domein minder, maar gaat wel achteruit in de ZRM-totaalscore.

¹⁰ Voor de totale groep met een ZRM op zowel de 0- als de 1-meting heeft in totaal 56% (167/300) minder problematische domeinen, 30% (90/300) meer en 14% (43/300) blijft stabiel na gemiddeld 1,5 jaar tijd. Proporties zijn nagenoeg hetzelfde voor de groep voor wie de ZRM volledig is gescoord.

Mogelijk speelt motivatie van de subjecten hierbij een rol, of een beperkte focus: wanneer wordt ingezet op een bepaald domein verliest men oog voor andere domeinen, waardoor daar alsnog achteruitgang optreedt en het algemeen functioneren ook achteruitgaat. Het kan ook zijn dat sommige problematische zaken juist na een langere periode door de Top600 regisseurs worden opgepikt die eerder tijdens de screening niet aan het licht waren gekomen. De vraag is dus of het voor de Top600 aanpak van belang is dat wordt ingezet op verbetering van meerdere afzonderlijke leefgebieden tegelijkertijd, omdat ZRM-domeinen zich in verschillende richtingen lijken te ontwikkelen.

Figuur 7. Het aantal domeinen waarop subjecten vooruitgang boeken afgezet tegen het verschil in ZRM-totaal score tussen de 0-meting en de 1-meting (n=176 ZRM's).



6.1.2 Hoe 'bewegen' subjecten zich binnen ieder domein?

Uit de vorige paragraaf blijkt dat subjecten die vooruitgang boeken op het algemeen functioneren ook veelal op een minder aantal domeinen een score 1 of 2 scoren. Daarentegen gaan subjecten die achteruitgaan in algemeen functioneren toch vooruit op bepaalde afzonderlijke domeinen. Op welke domeinen relatief veel voor- en/of achteruitgang wordt geboekt wordt in deze paragraaf besproken.

In figuur 8 (pagina 23) is te zien dat voor alle domeinen geldt dat relatief veel subjecten met een score 1 vooruitgaan tussen de 0- en 1-meting. Dit varieert van 100% voor de domeinen Geestelijke en Lichamelijke Gezondheid tot 71% voor het domein Sociaal Netwerk. Ook voor veel domeinen is er een groei van een score 2 naar een hogere score, van 88% voor Lichamelijke Gezondheid tot 35% voor Justitie. Een achteruitgang van een score 2 naar een 1 is relatief het meest zichtbaar voor de domeinen Dagbesteding (20%), Sociaal Netwerk (18%) en Justitie (17%).

Figuur 9 (pagina 24) zoomt in op de ontwikkelingen *binnen* ieder afzonderlijk domein om te bekijken hoe subjecten zich binnen domeinen 'bewegen'. Het percentage dat vooruitgaat vanuit een problematische score (1,2) naar een niet-problematische score (3,4,5) op de verschillende domeinen varieert van 2% op ADL tot 42% op Dagbesteding. Het percentage dat achteruitgaat van tenminste voldoende zelfredzaam (4,5) naar een score 1, 2 of 3 varieert van 1% op ADL tot 9% op Geestelijke Gezondheid en Maatschappelijke Participatie.

Het valt op dat domeinen onder te verdelen zijn in 4 clusters op basis van ontwikkeling in zelfredzaamheid (zie figuur 9). Deze worden hieronder beschreven.

Cluster 1

Cluster 1 bestaat uit de domeinen Financiën, Dagbesteding en Justitie. Er vindt relatief veel vooruitgang plaats vanuit problematische scores (donkergroen): veel subjecten functioneren beter op deze domeinen doordat bijvoorbeeld een inkomen wordt geregeld of schuldhelpverlening wordt gestart (Financiën), men geen overlast meer veroorzaakt of vast/tijdelijk werk krijgt (Dagbesteding) of dat het aantal delicten afneemt (Justitie). Naast deze positieve ontwikkelingen zien we ook relatief veel achteruitgang naar problematische scores (donkerrood en rood) en blijft een deel van de subjecten dezelfde problematische score behouden op deze domeinen (licht rood). Voor de domeinen Financiën en Dagbesteding is de positieve/negatieve ontwikkeling in balans, voor Justitie geldt dat meer dan de helft van de subjecten slecht *blijft* of slechter *gaat* scoren.

Samengevat, voor de domeinen Financiën en Dagbesteding in dit cluster geldt dat een meerderheid (>60%) vooruitgang boekt *naar* en *binnen* hogere scores (niet-problematische scores) of achteruitgang *binnen* de hogere scores. Voor Justitie is net iets minder dan de meerderheid (47%).

Cluster 2

Cluster 2 bestaat uit de domeinen Huisvesting, Geestelijke Gezondheid, Huiselijke Relaties en Verslaving. Al vindt er in het geheel ongeveer evenveel vooruitgang plaats als bij cluster 1, relatief veel van deze vooruitgang is binnen *niet*-problematische scores (groen). Daarnaast geldt voor de hogere scores (3,4,5) dat veel subjecten zich blijven bewegen tussen deze scores of stabiel blijven op de deze scores in tegenstelling tot cluster 1 waar relatief meer subjecten afzakken naar lagere scores of daar blijven.

Samengevat, voor de domeinen in dit cluster geldt dat een ruime meerderheid (>70%) vooruitgang boekt *naar* en *binnen* hogere scores (niet-problematische scores) of achteruitgang *binnen* de hogere scores.

Cluster 3

Cluster 3 bestaat uit ADL en Lichamelijke Gezondheid. Op deze domeinen vindt relatief de minste achteruitgang naar problematische scores (donkerrood en rood) plaats, en de meeste subjecten blijven stabiel op een hoge score of gaan alleen achteruit binnen een hoge score. Dit laatste is met name zichtbaar voor ADL. Op dit domein gaat 39% van de subjecten achteruitgaat in de hogere scores (aangegeven met de kleur grijs) en is er bijna geen achteruitgang *in* en *naar* de lagere scores (donkerrood en rood). De mogelijke reden hiervoor is reeds besproken in 6.1 (pagina 16). Cluster 3 onderscheidt zich van cluster 2 doordat relatief weinig vooruitgang vanuit problematische scores mogelijk is gezien het lage aandeel lagere scores (1,2) in deze 2 domeinen.

Samengevat, voor de twee domeinen in dit cluster geldt dat een ruime meerderheid (ADL: 94%; Lichamelijke Gezondheid: 86%) vooruitgang boekt *naar* en *binnen* hogere scores (niet-problematische scores) of achteruitgang *binnen* de hogere scores.

Cluster 4

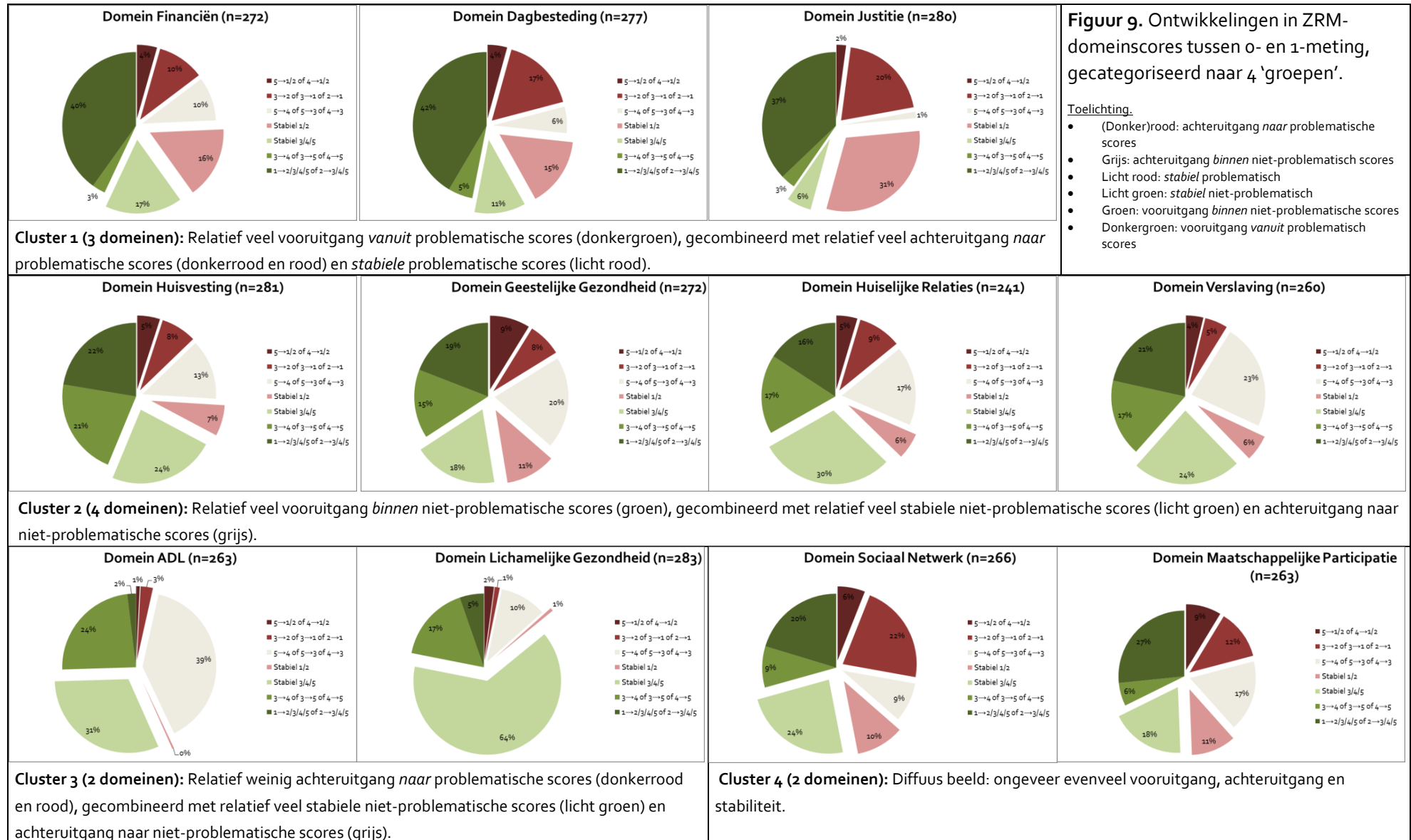
Cluster 4 bestaat uit Sociaal Netwerk en Maatschappelijke Participatie. Deze domeinen laten een erg diffuus beeld zien in hun ontwikkeling, welke deels overeenkomt met de andere 3 clusters. Zo is veel achteruitgang naar problematische scores (zoals ook in cluster 1) en blijven veel subjecten stabiel in hogere scores (zoals ook in cluster 2/3). In tegenstelling tot cluster 1 maken relatief weinig subjecten vooruitgang vanuit de problematische scores.

Samengevat, voor de twee domeinen in dit cluster geldt dat een ruime meerderheid (Sociaal Netwerk: 62%; Maatschappelijke Participatie: 68%) vooruitgang boekt *naar* en *binnen* hogere scores (niet-problematische scores) of achteruitgang *binnen* de hogere scores.



Figuur 8. Ontwikkeling per ZRM-domein afgezet naar alles scores op de o-meting (screening GGD)

Toelichting. Per score wordt de relatieve ontwikkeling in kleur aangeven. In de tabel onder de staafdiagrammen staan de absolute aantallen. Voorbeeld: op het domein Financiën gaan 62 subjecten met een score 1 (=77%) vooruit.



6.2 Demografie, schuld (ja/nee) en as1/2 problematiek

In figuur 10 (pagina 26) zijn alle kenmerken van de subjecten die beschikbaar waren op de o-meting afgezet tegen de ontwikkeling in ZRM-totaalscore over de tijd (vooruitgang versus achteruitgang versus stabiel). Voor het testen van significante verschillen voor ontwikkeling in ZRM-totaalscores tussen de categorieën zijn Chi-squares toetsen gebruikt.

Leeftijd

Subjecten die 18 jaar of jonger zijn gaan relatief meer achteruit in ZRM-totaalscores dan de oudere subjecten. Dit verschil is niet statistisch significant ($p=0.41$).

Opleiding

Hoe hoger de afgeronde opleiding, hoe minder vooruitgang en hoe meer achteruitgang in ZRM-totaalscores. Verschillen zijn niet statistisch significant verschillend ($p=0.60$).

Etniciteit

Autochtonen maken de meeste vooruitgang door, echter niet significant verschillend van 1^{ste} en 2^{de} generatie allochtonen ($p=0.26$).

Schuld (ja/nee)

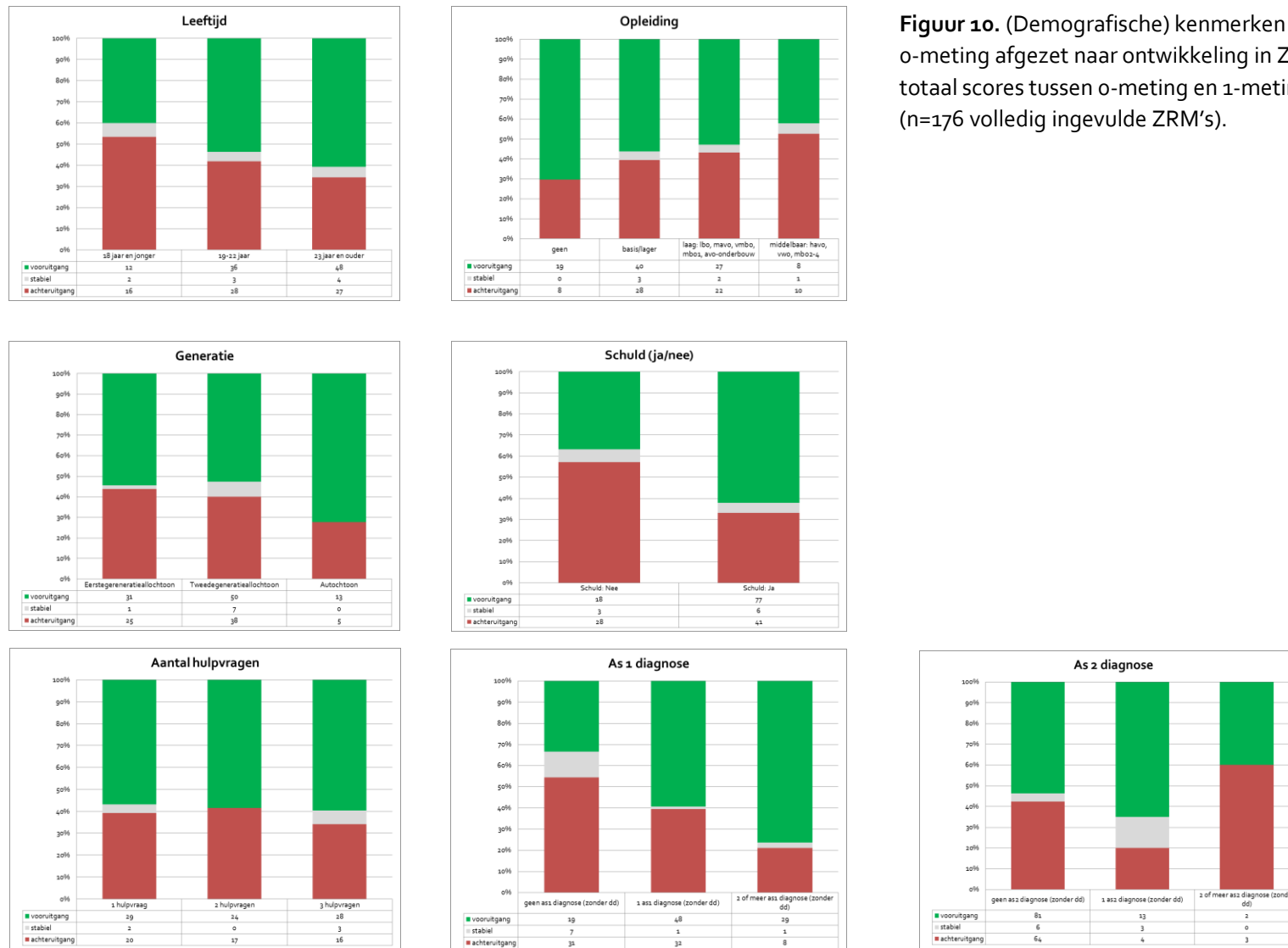
Subjecten zonder schuld gaan relatief meer achteruit, terwijl subjecten die zeggen wel een schuld te hebben meer *vooruit* gaan ($p<0.05$). Dit zou kunnen komen doordat subjecten met een schuld direct schuldhelpverlening krijgen en daardoor sneller (in ieder geval op het domein Financiën) kunnen stijgen in totaalscore. Hierbij moet worden opgemerkt dat voor deze informatie de GGD afhankelijk is zelfrapportage waardoor de aanwezigheid van schulden mogelijk onder gerapporteerd is.

Aantal hulpvragen

Het aantal hulpvragen lijkt niet afhankelijk van de ontwikkeling op ZRM-totaalscore: ontwikkeling van algemeen functioneren nagenoeg gelijk tussen de drie categorieën ($p=0.59$).

As 1/2 problematiek

Relatief meer subjecten met 1 of meerdere as1 diagnoses laten een positieve ontwikkeling zien in hun totaalscore dan subjecten zonder as 1 problematiek ($p<0.05$). As 2 problematiek laat geen verschil zien in ontwikkeling in algemeen functioneren ($p=0.10$).



Figuur 10. (Demografische) kenmerken op de o-meting afgezet naar ontwikkeling in ZRM-totaal scores tussen o-meting en 1-meting (n=176 volledig ingevulde ZRM's).

7 (HIC-) delicten

Van de 577 subjecten op de o-meting is van 574 ook informatie beschikbaar van het aantal (HIC-) delicten dat zij hebben gehad in de afgelopen jaren.

In tabel 5 staan weergegeven de follow-up tijd waarin informatie beschikbaar is over het aantal (HIC-) delicten voordat de subjecten op de Top600 lijst kwamen te staan ('voor screening') en de follow-up tijd tussen de o- en de 1-meting ('na screening'). Het gemiddelde per jaar is berekend omdat subjecten verschillende follow-up tijd hebben. Wat opvalt is, dat het aantal HIC-delicten *na* screening met ongeveer de helft, of iets minder dan de helft, afneemt ten opzichte van *voor* screening. Het aantal recidivisten neemt dus af wanneer men een tijd op de Top600 lijst staat.

Tabel 5. Follow-up tijd en aantal (HIC-) delicten voor Top 600 subjecten die een screening op de GGD hebben gehad (n=574).

Follow-up tijd	
voor screening*	4,0 jaar (sd=1,0)
na screening**	1,6 jaar (sd=1,0)
Aantal delicten	
<u>Voor screening</u>	
Gemiddelde	4,1 (sd=3,1)
Range	25,9 (0,4-26,3)
<u>Na screening</u>	
Gemiddelde	2,8 (sd=2,2)
Range	12,6 (0,3-12,9)
Aantal HIC-delicten	
<u>Voor screening</u>	
Gemiddelde	1,0 (sd=0,7)
Range	4,8 (0-4,8)
<u>Na screening</u>	
Gemiddelde	0,6 (sd=0,7)
Range	4,3 (0-4,3)

$p=0,000$

$p=0,000$

*Voor screening, n=338 subjecten; **Na screening, n=231 subjecten (n=107 hebben geen waarde op aantal HIC-delicten na screening); sd= standaarddeviatie.

In tabel 6 is het gemiddeld aantal HIC-delicten afgezet tegen de ontwikkeling in het aantal problematische domeinen en de ontwikkeling van de ZRM-totaalscore. Op de o-meting verschilt het gemiddelde aantal HIC-delicten niet tussen de verschillende categorieën van ZRM-ontwikkeling. Echter, wanneer wordt gekeken op de 1-meting dan valt te zien dat voor subjecten die na verloop van tijd *minder* problematische domeinen hebben een significant sterkere afname is in het aantal HIC-delicten dan voor subjecten die juist *meer* problematische domeinen hebben. Subjecten die vooruitgaan in hun totaalscore hebben significant minder HIC-delicten over tijd dan subjecten die achteruitgaan.

Tabel 6. Gemiddeld aantal HIC-delicten per jaar afgezet tegen ontwikkeling in het aantal problematische domeinen (score 1, 2) en ZRM-totaalscore tussen de o-meting (screening GGD) en 1-meting (follow-up Top600 regisseurs).

	n (%)	Gemiddeld aantal HIC-delicten per jaar		Significant verschillend na screening
		Voor screening	Na screening	
Ontwikkeling aantal problematische domeinen*				
Minder	183 (54%)	0,99 (sd=0,66)	0,50 (sd=0,60)	} minder vs. meer, $p=0,02$
Stabiel	43 (14%)	0,94 (sd=0,56)	0,59 (sd=0,75)	
Meer	109 (32%)	0,99 (sd=0,75)	0,63 (sd=0,87)	
Ontwikkeling ZRM-totaal score				
Vooruitgang	96 (55%)	1,02 (sd=0,75)	0,47 (sd=0,61)	} vooruit vs. achteruit, $p=0,04$
Stabiel	9 (5%)	1,07 (sd=0,45)	1,27 (sd=0,70)**	
Achteruitgang	71 (40%)	1,03 (sd=0,74)	0,61 (sd=0,82)	

*Een problematisch domein is een domein waar een score 1 of 2 is ingevuld door de professional; onder subjecten met een gedeeltelijke of volledige ZRM op beide meetmomenten; **n=4; te klein aantal om significantie uit te rekenen.

8 Huidige Top600 versus uitstroom

Hoe verhouden de kenmerken op de o-meting van subjecten¹¹ die uitstromen zich tot die van subjecten die in november 2014 nog op de Top600 lijst staan tot kenmerken op de o-meting?

In tabel 7 staan de kenmerken van de o-meting waarop beide groepen significant verschillen: subjecten die uitstromen staan korter op de Top600 lijst, hebben een hogere ZRM-totaalscore bij screening, hebben gemiddeld minder aantal problematische domeinen (score 1,2), hebben meer as 2 diagnoses en hebben gemiddeld minder aanhoudingen per jaar dan diegenen die nu op de Top600 lijst staan. Kenmerken waarop de groepen *niet* significant verschillen zijn leeftijd, hoogst afgeronde opleiding, etniciteit, schulden (ja/nee) aantal hulpvragen, aantal as1/as2 diagnoses en aantal HIC-delicten per jaar.

Tabel 7. Significante verschillen tussen subjecten die nog op de Top600 lijst staan (n=405) en subjecten die inmiddels zijn uitgestroomd (n=169).

n=574	Huidig (n=405)	Uitstroom (n=169)	p
Gemiddelde follow-up tijd*			
uitstroom datum – datum o-meting	1,6	1,2	0,000***
ZRM-totaal score**	33,9	35,7	0,005***
Aantal problematisch domeinen			
(gemiddelde aantal)	3,4	2,9	0,017***
Diagnose as 2			
Geen	79%	71%	0,014***
1	17%	27%	
2 of meer	4%	2%	
Aantal delicten			
Gemiddelde per jaar	4,2	3,5	0,025***

*Voor de huidige Top600 subjecten. **Alleen berekend voor subjecten die op de o-meting een volledig ingevulde ZRM hadden (n=464 totaal). ***Significant verschillend ($p < 0,05$).

Welke ZRM-domeinen op de o-meting hangen samen met het wel of niet uitstromen gemiddeld 1,5 jaar later? Een logistische regressie analyse met huidig versus uitstroom als uitkomst laat zien dat een hogere score op de domeinen Dagbesteding (OR=1,4; $p < 0,05$) en Justitie (OR=1,9; $p < 0,05$) een verhoogde kans op uitstroom betekent. Het hebben van (vast) werk en het aantal politiecontacten lijken goede voorspellers voor uitstroom.

¹¹ Van alle subjecten waarvoor informatie beschikbaar is van de follow-up (n=495), is slechts 1 subject uitgestroomd. Daarom is vergelijking met ZRM-scores van de follow-up niet mogelijk.

9 Conclusies

Dit rapport bevat de resultaten van een eerste monitoring van de Top600 aanpak met behulp van ZRM-scores. Het primaire doel van dit rapport is om te bepalen hoe Top600 subjecten functioneren en hoe zij zich hebben ontwikkeld in de tijd ten opzichte van hun situatie tijdens hun screening.

Bij de screening is de meeste problematiek (acuut tot niet-zelfredzaam) te vinden op de domeinen Justitie, Financiën en Dagbesteding. Er is veel multi-problematiek: op meerdere domeinen tegelijk een score 1 of 2. Voor sommige domeinen, zoals Sociaal netwerk en Maatschappelijke participatie, geldt dat problematiek alleen in combinatie met problemen op andere domeinen voorkomt. Bij de follow-up is de meeste problematiek zichtbaar voor het domein Justitie. Financiën, Dagbesteding, Geestelijke gezondheid, Sociaal netwerk en Maatschappelijke participatie zijn domeinen die pas problematisch zijn wanneer andere domeinen dat ook zijn.

Van de subjecten met een volledig gescoorde ZRM gaat 55% vooruit, 40% achteruit en 5% blijft stabiel in hun algemene zelfredzaamheid. Ten opzichte van de screening neemt het aandeel problematische scores af voor de domeinen Financiën, Dagbesteding, Huisvesting, Verslaving en Justitie en in mindere mate voor Huiselijke Relaties en Maatschappelijke Participatie. Domeinen waar relatief de meeste subjecten vooruitgang boeken zijn Financiën, Dagbesteding en Huisvesting.

Voor alle domeinen *behalve* Justitie geldt: een (ruime) meerderheid gaat vooruit *naar* en *binnen* hogere scores (niet-problematische scores) of gaat achteruit maar dan wel *binnen* de hogere scores. Voor het domein Justitie is dit net geen meerderheid. Het blijft belangrijk om subjecten die dalen in score maar *niet* naar een problematische score ('luxe dalers'), in de gaten te houden om verder afglijden te voorkomen. Deze ontwikkeling komt veel voor op de domeinen ADL, Geestelijke Gezondheid en Verslaving.

Op de domeinen Financiën, Dagbesteding en Justitie blijft een deel van de subjecten (15-31%) stabiel op een lage score, met andere woorden, er verandert niets in de problematische situatie waarin het subject verkeert. Voor justitie geldt dit voor 31% van de subjecten. Uiteraard moet worden bekeken wat 'haalbaar' is voor het subject en wat wenselijk is als doelscore.

Afglijden naar een lagere (problematische) score komt relatief veel voor op de domeinen Sociaal Netwerk en Maatschappelijke Participatie. Een mogelijke interventie op het domein Sociaal netwerk zou kunnen zijn het creëren van een steunend vangnet en het terugdringen van negatieve invloed van of contact met eventuele 'foute' vrienden. Zo'n uitkomst is in de relatieve korte periode tussen de screening en follow-up wellicht niet zo eenduidig te realiseren als bijvoorbeeld het regelen van een stabiele huisvesting. Het verbeteren van het functioneren op het domein Maatschappelijke Participatie speelt mogelijk een minder grote rol voor de regisseur en het subject omdat eerst problematiek op andere domeinen dient te worden aangepakt. Maatschappelijk Participatie is een domein waarvan problematiek maar zelden op zichzelf staat.

Ook op het domein Justitie komt afglijden naar een lagere (problematische) score relatief veel voor. Dit is in deze opmerkelijk omdat de primaire focus van Top600 ligt bij dit domein, met andere woorden bij het terugdringen van het aantal misdrijven. Voor dit domein specifiek geldt dat meer dan de helft van de subjecten achteruit gaat *binnen* en *naar* problematische scores of stabiel blijft op een problematische score. Het kan zijn dat voor meer follow-up tijd nodig is om positieve ontwikkeling op dit domein te meten of dat contact met politie wel afneemt maar dat justitiële zaken worden geopend, waardoor subjecten lager scoren om een andere reden.

De relatie met HIC-delicten laat overigens zien dat de ZRM de grote lijn en ontwikkeling van een subject kan aantonen. Het aantal HIC-delicten *na* screening neemt met ongeveer de helft af ten opzichte van *voor* screening. HIC-delicten afgezet naar ontwikkelingen in ZRM-scores laat zien dat ZRM-scores differentiërend genoeg blijken om HIC-delicten over de tijd te kunnen duiden. Subjecten die beter zijn gaan functioneren hebben *minder* strafbare feiten gepleegd dan zij die achteruit gegaan zijn in hun functioneren. Toekomstig onderzoek zou meer een domein-specifiek invalshoek moeten hebben: welke domeinen hangen samen met de ontwikkeling van het aantal HIC-delicten?

Subjecten die vooruitgaan in hun algemeen functioneren hebben op de tweede meting veelal op minder domeinen een problematische score (1 of 2). Daarentegen gaan subjecten die achteruitgaan in algemeen functioneren toch vooruit op bepaalde afzonderlijke domeinen. Vooruitgang op het ene domein hoeft niet per se vooruitgang te betekenen op andere domeinen of kan zelfs gepaard gaan met achteruitgang. De vraag is dus of het voor de Top600 aanpak van belang is dat wordt ingezet op verbetering van meerdere afzonderlijke leefgebieden tegelijkertijd, omdat ZRM-domeinen zich (on)afhankelijk van elkaar in verschillende richtingen lijken te ontwikkelen. Toekomstig onderzoek zou hierin meer inzicht kunnen verschaffen door onder andere te kijken naar statistische samenhang tussen domeinen: welke domeinen hangen meer met elkaar samen en kunnen mogelijk profiteren van een integrale aanpak waarin voor meerdere domeinen tegelijkertijd interventies worden gestart?

Kenmerken van de subject zelf, zoals demografie, lijken van minder invloed op het verloop van ZRM-scores in de tijd. Subjecten zonder schuld gaan relatief meer achteruit en subjecten met 1 of meerdere as 1 diagnoses laten meer positieve ontwikkeling zien in hun totaal score dan subjecten zonder as 1 problematiek. Het aanpakken van as 1 problematiek lijkt dus van positieve invloed op het algemeen functioneren.

Subjecten die uitstromen staan korter op de Top600 lijst, hebben een hogere ZRM-totaalscore bij screening, hebben meer as 2 diagnoses en hebben gemiddeld minder aanhoudingen per jaar dan diegenen die nu nog op de Top600 lijst staan.

ZRM binnen de Top600 aanpak

De ZRM lijkt bij uitstek een screeningsinstrument dat de integrale aanpak van de Top600 succesvol kan faciliteren: het instrument biedt de professional de gelegenheid om in de breedte naar iemands functioneren te kijken en biedt ondersteuning bij het verhelderen van de zorg- en andere ondersteuningsbehoefte van de Top600 subject. Regisseurs zullen gerichter kunnen bepalen op welke domeinen subjecten voortgang boeken en op welke domeinen de ontwikkeling achterblijft. Daarnaast leidt het bij uniform gebruik tot het spreken van 'dezelfde taal'. Het spreken van dezelfde taal kan uitwisseling van informatie tussen professionals van verschillende disciplines vergemakkelijken. Uit een

recente casestudy van 13 Top600 subjecten komt naar voren dat een integrale aanpak succesvol is wanneer er eenduidige informatie uitwisseling plaats vindt tussen de verschillende Top600 regisseurs en behandelaars.¹²

ZRM als tool voor monitoring en toekomstig onderzoek

De ZRM is een geschikte tool voor periodieke monitoring van Top600 subjecten getuige de eerste bevindingen in dit rapport. Met behulp van de ZRM kan de ontwikkeling of voortgang van groepen subjecten in de tijd op een gestructureerde manier worden weergegeven door vergelijkingen tussen ZRM's op verschillende (follow-up) metingen. Met de ZRM als onderdeel van een frequente monitoring kan in de loop van de tijd ook duidelijk worden of een behandeling of plan van aanpak werkt en zo nodig moet worden bijgesteld. Om dit te kunnen aantonen zou toekomstig onderzoek Top600 interventies moeten afzetten tegen veranderingen in ZRM-scores per domein. Ook de impact van detentie op zelfredzaamheid zou onderzocht moeten worden.

Kanttekeningen

Bij de resultaten van dit rapport zijn enige kanttekeningen te plaatsen.

Onderzoeksgroep De groep (n=176) die is gebruikt voor de analyse in de tijd is een selecte groep die mogelijk afwijkende kenmerken heeft ten opzichte van alle Top600 subjecten. De onderzoeksgroep was bereikbaar voor follow-up, heeft vrijwillig meegedaan aan de screening van de GGD Amsterdam en was ten tijde van de analyses (nog) niet uitgestroomd. Bij het generaliseren van de gegevens uit dit rapport naar de totale Top600 groep moet daarnaast rekening worden gehouden met het feit dat de groep die (nog) niet in follow-up is geweest op een aantal demografische kenmerken afwijkt.

Verskil in scores Het verschil in ZRM-scores tussen de screening en de follow-up kan mogelijk worden verklaard doordat sommige problematische situaties al tijdens de screening bestonden, maar nog niet aan het licht waren gekomen. Bepaalde problematiek kan pas na een langere periode worden geregistreerd omdat de professional de persoon beter kent of omdat er een vertrouwensband is ontstaan. Ook kan het zo zijn dat de tijd tussen de screening en de eerste follow-up te kort is (gemiddeld 1,5 jaar) om voor sommige domeinen al voldoende vooruitgang te kunnen boeken. Aan de andere kant komt men op de Top600 lijst op het "hoogtepunt" van de criminele carrière. Dat daarna op één of meerdere domeinen vooruitgang zal plaatsvinden is bijna onvermijdelijk. Toekomstige monitoring, waarbij over een langere follow-up periode kan worden beschikt, kan hierin meer inzicht verschaffen.

Professionals Op beide meetmomenten zijn verschillende professionals (GGD versus Top600 regisseurs) verantwoordelijk voor de beoordelingen met de ZRM. De professionals zijn mogelijk op verschillende momenten in de tijd getraind in het gebruik van de ZRM en vanuit hun discipline meer geneigd om bepaalde leefgebieden gedetailleerder uit te vragen. Daarnaast heeft de screener van de GGD mogelijk niet dezelfde hoeveelheid informatiebronnen tot zijn/haar beschikking als een regisseur die een casus al een tijdje in de eigen caseload heeft. Het vergaren van aanvullende informatie van derden kan daarnaast bijdragen aan het betrouwbaar en volledig scoren van de ZRM om zo een meer realistisch beeld van het subject te krijgen. Van de professional wordt verder verwacht dat hij of zij in staat is het subject te

¹² Rapport "Perspectief verbeterd sinds Top600 aanpak", Gwen van Husen, 15 december 2014.

beoordelen zonder daarbij te worden afgeleid door zelfoverschatting van een subject (beter presenteren dan het in werkelijk gaat). Voor een uniform en betrouwbaar gebruik van de ZRM is (opfris) training van belang.

Focus en motivatie Het is niet duidelijk *waarom* positieve of negatieve ontwikkeling binnen bepaalde domeinen plaats vindt. Naast vaardigheden van de subjecten speelt mogelijk motivatie hierbij ook een rol, of een specifieke focus van de behandelaar: wanneer wordt ingezet op een bepaald domein verliest men oog voor andere domeinen waardoor daar alsnog achteruitgang optreedt en het algemeen functioneren ook achteruitgaat. Motivatie is een factor die in toekomstig onderzoek meegenomen zou moeten worden.

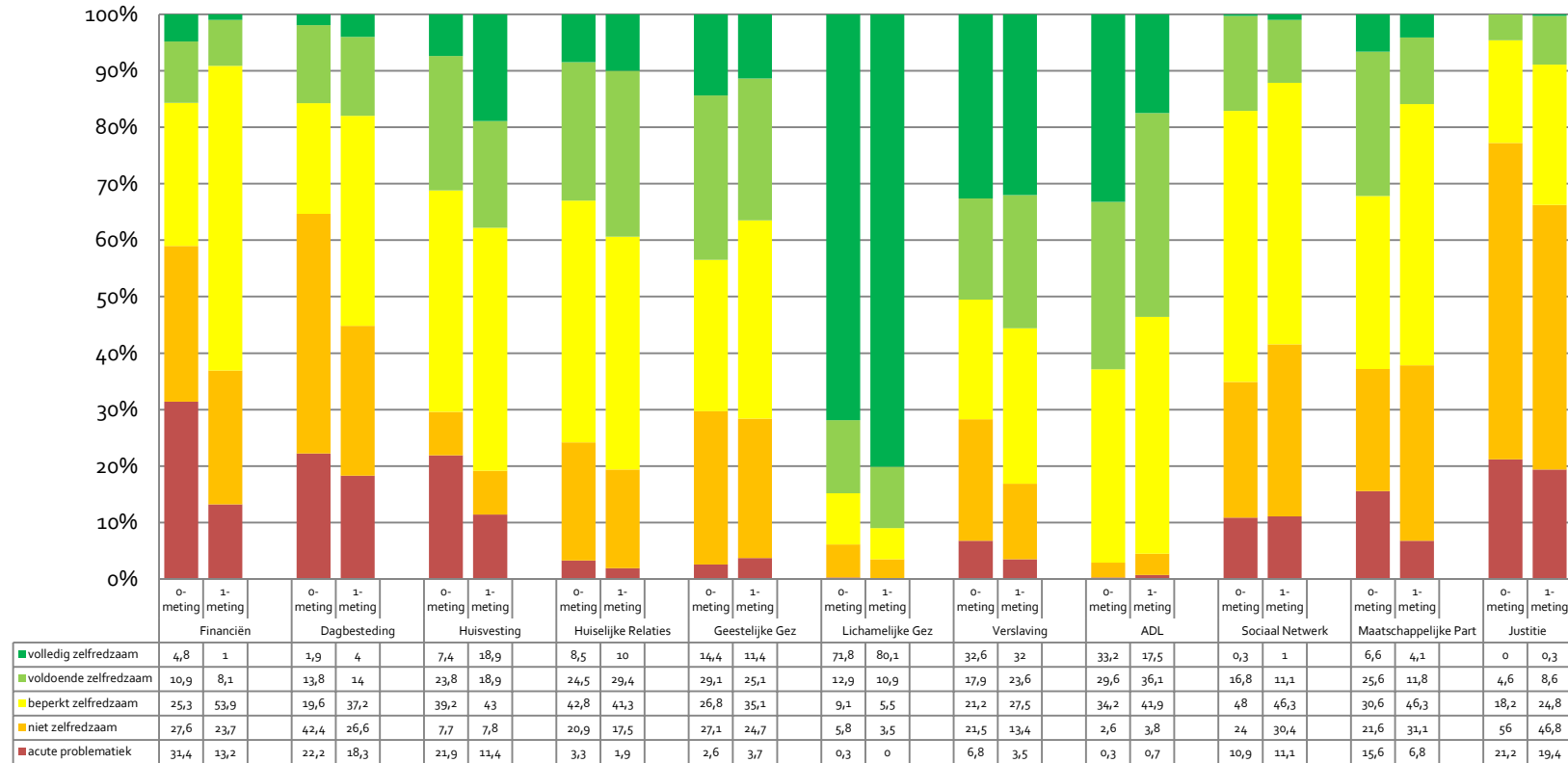
Bijlage 1: ZRM 2013

DOMEIN	1 – acute problematiek	2 – niet zelfredzaam	3 – beperkt zelfredzaam	4 – voldoende zelfredzaam	5 – volledig zelfredzaam
Financiën	Geen inkomsten. Hoge, groeiende schulden.	Onvoldoende inkomsten <i>en/of</i> spontaan of ongepast uitgeven. Groeiende schulden.	Komt met inkomsten aan basis behoeften tegemoet <i>en/of</i> gepast uitgeven. Eventuele schulden zijn tenminste stabiel <i>en/of</i> bewindvoering/inkomensbeheer.	Komt aan basis behoeften tegemoet zonder uitkering. Beheert eventuele schulden zelf <i>en</i> deze verminderen.	Inkomsten zijn ruim voldoende, goed financieel beheer. Heeft met inkomen mogelijkheid om te sparen.
Dagbesteding	Geen dagbesteding <i>en</i> veroorzaakt overlast.	Geen dagbesteding maar geen overlast.	Laagdrempelige dagbesteding <i>of</i> arbeidsactivering.	Hoogdrempelige dagbesteding <i>of</i> arbeidstoeleiding <i>of</i> tijdelijk werk <i>en/of</i> volgt opleiding voor <u>startkwalificatie</u> (havo, vwo, of mbo-2).	Vast werk <i>en/of</i> volgt opleiding hoger dan startkwalificatie (havo, vwo, of mbo-2).
Huisvesting	Dakloos <i>en/of</i> in nachtopvang.	Voor wonen ongeschikte huisvesting <i>en/of</i> huur/hypotheek is niet betaalbaar <i>en/of</i> dreigende huisuitzetting.	In veilige, stabiele huisvesting maar slechts marginaal toereikend <i>en/of</i> in onderhuur <i>of</i> niet-autonome huisvesting.	Huishouden heeft veilige, toereikende huisvesting <i>en</i> (huur)contract met bepalingen <i>en/of</i> gedeeltelijk autonome huisvesting.	Huishouden heeft veilige, toereikende huisvesting <i>en</i> regulier (huur)contract <i>en/of</i> autonome huisvesting.
Huiselijke relaties	Sprake van huiselijk geweld, kindermishandeling of verwaarlozing.	Leden van het huishouden gaan niet goed met elkaar om <i>en/of</i> potentieel huiselijk geweld, kindermishandeling of verwaarlozing.	Leden van het huishouden erkennen problemen en proberen negatief gedrag te veranderen.	Relationele problemen tussen leden van het huishouden zijn niet (meer) aanwezig <i>en/of</i> woont alleen.	Communicatie tussen leden van het huishouden is consistent open. Leden van het huishouden ondersteunen elkaar.
Geestelijke gezondheid	Een gevaar voor zichzelf of anderen <i>en/of</i> terugkerende suicide-ideatie. Ernstige moeilijkheden in het dagelijks leven door geestelijke stoornis.	Aanhoudende geestelijke gezondheidsproblemen die het gedrag kunnen beïnvloeden, maar geen gevaar voor zichzelf/anderen. Moeilijkheden in het dagelijks functioneren door symptomen <i>en/of</i> geen behandeling.	Milde symptomen kunnen aanwezig zijn <i>en/of</i> enkel matige functioneringsmoeilijkheden door geestelijke problemen <i>en/of</i> behandeltrouw is minimaal.	Minimale symptomen die voorspelbare reactie zijn op stressoren in het leven <i>en/of</i> marginale beperking van functioneren <i>en/of</i> goede behandeltrouw.	Symptomen zijn afwezig of zeldzaam. Goed of superieur functioneren in een groot aantal diverse activiteiten. Niet meer dan de dagelijkse beslommeringen of zorgen.
Lichamelijke gezondheid	Heeft direct medische aandacht nodig. Een noodgeval/kritieke situatie.	Een (direct/ chronische) medische aandoening die regelmatige behandeling vereist wordt niet behandeld. Matige beperking van (lichamelijke) activiteiten tgv een lichamelijke gezondheidsprobleem.	Een (chronische) medische aandoening wordt behandeld maar behandeltrouw is minimaal. De lichamelijke gezondheidsproblemen leiden tot een lichte beperking in mobiliteit en activiteit.	Erkent behoefte aan hulp voor de (chronische) medische aandoening. Goede behandeltrouw.	Er zijn geen directe of voortdurende medische problemen.

DOMEIN	1 – acute problematiek	2 – niet zelfredzaam	3 – beperkt zelfredzaam	4 – voldoende zelfredzaam	5 – volledig zelfredzaam
Verslaving	Voldoet aan criteria voor ernstig misbruik/ verslaving. Resulterende problemen zijn zo ernstig dat institutionalisering of hospitalisatie noodzakelijk is.	Voldoet aan criteria voor verslaving. Preoccupatie met gebruiken en/of bemachtigen van middelen. Onthoudingsverschijnselen of afkickontwijkend gedrag zichtbaar. Gebruik resulteert in ontwijken of verwaarlozen van essentiële activiteiten van het dagelijks leven.	Gebruik binnen de laatste 30 dagen. Aanwijzingen voor aan middelengebruik gerelateerde sociale, werkgerelateerde, emotionele of fysieke problemen. Gebruik interfereert niet met essentiële activiteiten van het dagelijks leven <i>en/of</i> behandeltrouw is minimaal.	Cliënt heeft gedurende de laatste 30 dagen gebruikt maar er zijn geen sociale, werkgerelateerde, emotionele of fysieke problemen ten gevolge van het gebruik zichtbaar. Geen aantoonbaar voortdurend of gevaarlijk middelengebruik <i>en/of</i> goede behandeltrouw.	Geen middelengebruik/ misbruik in de laatste 30 dagen.
Activiteiten Dagelijks Leven	Ernstige beperkingen op alle of bijna alle gebieden van zelfzorg <i>en</i> complexe activiteiten.	Belangrijk probleem op één of meer gebieden van zelfzorg (eten, wassen, aankleden, naar toilet gaan) <i>en</i> meerdere complexe activiteiten worden niet uitgevoerd.	Voorziet in de meeste maar niet alle basis behoeften van het dagelijks leven <i>en</i> de zelfzorg is op peil, maar één of meerdere complexe activiteiten worden niet uitgevoerd.	Voorziet in alle basis behoeften van het dagelijks leven <i>en</i> alleen ondergeschikte problemen (bijvoorbeeld slordig zijn, gedesorganiseerd).	Geen problemen van deze aard <i>en</i> functioneert goed op alle gebieden.
Sociaal netwerk	Gebrek aan noodzakelijke steun van familie/ vrienden <i>en</i> geen contacten buiten eventuele foute vriendenkring <i>of</i> ernstig sociaal isolement.	Familie/ vrienden hebben niet de vaardigheden/ mogelijkheden om te helpen <i>en</i> nauwelijks contacten buiten eventuele foute vriendenkring. Blijvend, belangrijk probleem als gevolg van actief of passief terugtrekken uit sociale relaties.	Enige steun van familie/vrienden <i>en</i> enige contacten buiten eventuele foute vriendenkring. Duidelijk probleem in maken of onderhouden van ondersteunende relaties.	Voldoende steun van familie/ vrienden <i>en</i> weinig contacten met eventuele foute vrienden.	Gezond sociaal netwerk <i>en</i> geen foute vrienden.
Maatschappelijke participatie	Niet van toepassing door crisissituatie <i>en/of</i> in 'overlevingsmodus'.	Maatschappelijk geïsoleerd <i>en/of</i> geen sociale vaardigheden <i>en/of</i> gebrek aan motivatie om deel te nemen.	Nauwelijks participierend in maatschappij <i>en/of</i> gebrek aan vaardigheden om betrokken te raken.	Enige maatschappelijke participatie (bijv. adviesgroep, steungroep) maar er zijn hindernissen zoals mobiliteit, discipline, of kinderopvang.	Actief participierend in de maatschappij.
Justitie	Zeer regelmatig (maandelijks) contact met politie <i>en/of</i> openstaande zaken bij justitie.	Regelmatig (meerdere keren per jaar) contact met politie <i>en/of</i> lopende zaken bij justitie.	Incidenteel (eens per jaar) contact met politie <i>en/of</i> voorwaardelijke straf of - vrijheidstelling	Zelden (minder dan eens per jaar) contact met politie <i>en/of</i> strafblad.	Geen contact met politie. Geen strafblad

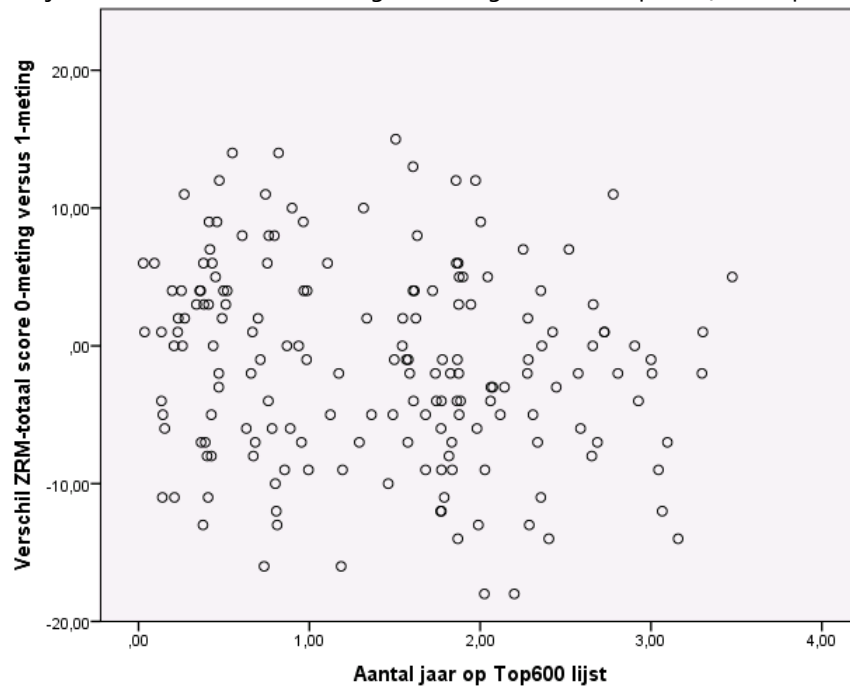
Bijlage 2: ZRM-scores voor alle (on)volledige ZRM's op 0-meting en 1-meting

Toelichting. Afgebeeld zijn de ZRM-scores van alle subjecten met een ZRM op beide meetmomenten, ongeacht hoe volledig ZRM is gescoord.



Bijlage 3: Tijd tussen de 0-meting en 1-meting

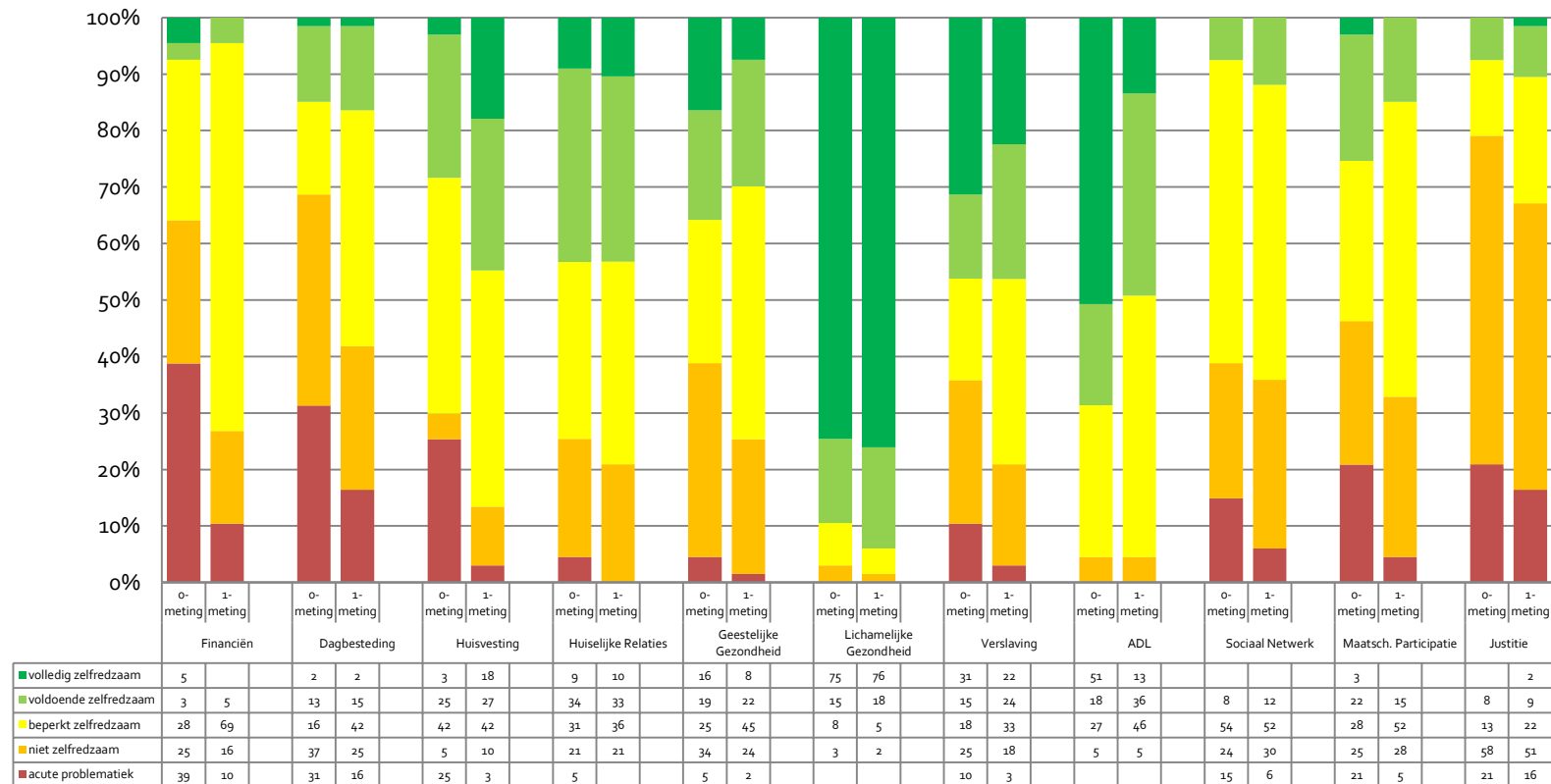
De tijd tussen datum ZRM-meting screening en follow-up (n=176 complete ZRM's op beide meetmomenten).



Toelichting. De tijd dat huidige subjecten op de Top600 lijst hebben gestaan vanaf screening tot met de follow-up is gemiddeld 1,6 jaar. Zoals uit grafiek 6 is op te maken lijkt er geen relatie te zijn tussen de duur op de Top600 lijst en het bereikte verschil in ZRM-totaal score: de punten in de grafiek liggen heel verspreid.

Bijlage 4: ZRM-scores voor de eerste 600 subjecten

Toelichting. Afgebeeld zijn de ZRM-scores van alle subjecten met een volledig gescoorde ZRM op beide meetmomenten.



Toelichting. Afgebeeld zijn de ZRM-scores van alle subjecten met een ZRM op beide meetmomenten, ongeacht hoe volledig ZRM is gescoord.

