

Winterkoudeonderzoek
2011/2012
Rapportage Den Haag

GGD Den Haag
Dienst Onderwijs, Cultuur en Welzijn
Afdeling Epidemiologie
e-mail: renske.gilissen@denhaag.nl

Den Haag, april 2012

INLEIDING	5
METHODE	7
RESULTATEN	8
1. Aantal personen dat gebruik maakt van de (winter)opvang	8
2. Kenmerken van de personen	9
Demografische kenmerken	9
'Haagse kenmerken'	10
Verblijfplaats als de winterregeling niet van kracht is	11
Duur dakloosheid	13
Aanleiding dakloosheid	13
Aanvullende problematiek	14
3. Personen die wel versus niet gebruikmaken van de reguliere nachtopvang	17
4. Personen die wel versus niet 'rechthebbend' zijn	19
5. Personen die wel versus niet frequent op straat slapen	21
6. Schatting aantal buitenslapers per nacht	23
CONCLUSIE / BESCHOUWING	24
BIJLAGE I. VRAGENLIJST WINTERKOUDE ONDERZOEK 2011/2012.	27
BIJLAGE II. TABELLEN	35
BIJLAGE III. AFKORTINGEN EN BEGRIPPEN	43

INLEIDING

Begin februari 2012 is in de vier grote steden (G4: Amsterdam, Den Haag, Rotterdam en Utrecht) voor de tweede keer het Winterkoudeonderzoek uitgevoerd. Het Winterkoudeonderzoek geeft inzicht in de grootte en kenmerken van de groep feitelijk daklozen¹. In het kader van het Plan van Aanpak Maatschappelijke Opvang (MO) fase II² – een voortzetting van het grotendeels gerealiseerde G4 Plan van Aanpak MO (2006) - is het belangrijk om inzicht te hebben in de omvang en de kenmerken van de feitelijk daklozen. De winter biedt bij uitstek de gelegenheid voor dit onderzoek, omdat het dan bij de nachtopvang een stuk drukker is en er ook mensen komen die normaal gesproken buiten slapen.

De winterregeling gaat van start als het vijf dagen aaneengesloten kouder is dan 0 graden Celsius, of als men vanwege het weer ontoelaatbare gezondheidsrisico's voor daklozen verwacht. Tijdens de winterregeling worden de nachtopvangvoorzieningen kosteloos opengesteld voor alle daklozen. De toeloop is daardoor groter. Men hoeft zich niet te legitimeren, waardoor ook degenen die geen regiobinding hebben er kunnen overnachten. In Den Haag beslist het CCP/GGD Veldregie, in overleg met de partners, over het in laten gaan en beëindigen van de winterregeling. Dit jaar (2012) was van 29 januari tot en met 14 februari de winterregeling van kracht. Het was de eerste winterregeling in de winter van 2011/2012. Vorig jaar, in de winter van 2010/2011, was de eerste winterregeling afgeroepen op 24 november 2010.

Gedurende de winterregeling wordt het aantal plekken in de nachtopvangvoorzieningen uitgebreid. In Den Haag zijn er twee reguliere nachtopvangvoorzieningen: Het Passantenverblijf (PV) van de Kessler Stichting (normale capaciteit: 80) en de Nachtopvang (NO) van het Leger des Heils aan de Binckhorstlaan (normale capaciteit [tot april 2012]: 30). In de winter van 2011/2012 zijn er in Den Haag in de twee reguliere nachtopvangvoorzieningen extra plekken gecreëerd en zijn er twee extra voorzieningen geopend. Het Passantenverblijf van de Kessler Stichting is gedurende de winterregeling uitgebreid van 80 naar 100 bedden, de Nachtopvang van het Leger des Heils aan de Binckhorstlaan is uitgebreid van 30 naar 55 bedden, het dienstencentrum van het Leger des Heils aan de St. Barbaraweg is als extra voorziening geopend met een capaciteit van 30 bedden, en de noodopvang aan de Genemuidenstraat is voor het eerst geopend met een capaciteit van 50 bedden. Tijdens de winterregeling waren er in Den Haag dus 235 plekken.

¹ Feitelijk daklozen zijn mensen die niet beschikken over een eigen woonruimte en die voor een slaapplek gedurende de nacht ten minste 1 nacht waren aangewezen op: buiten slapen, ofwel overnachten in de open lucht en in overdekte openbare ruimten zoals portieken, fietsenstallingen, stations, winkelcentra of een auto, en/of binnen slapen in passantenverblijven van de maatschappelijke opvang, inclusief eendaagse opvang, en/of binnen slapen bij vrienden, kennissen of familie, zonder vooruitzichten op een slaapplek voor de daaropvolgende nacht. Bron: Wolf e.a. Op achterstand (2001).

² Plan van Aanpak Maatschappelijke Opvang fase II. Rijk en Vier grote steden, 2010. Haagse Aanpak: Den Haag Onder Dak II.

Het doel van het Winterkoudeonderzoek is om zicht te krijgen op de aard en omvang van de feitelijk daklozen. Het onderzoek wordt uitgevoerd aan het begin van de eerste winterregeling van een winter. Dit wordt gedaan omdat de periode voor de winterregeling dan nog goed in het geheugen ligt. Deze Haagse rapportage geeft een beeld van de feitelijk daklozen in Den Haag.

Winterkoudeonderzoek 2011/2012: Rapportage Den Haag.

De doelstellingen:

Inzicht krijgen in:

- 1) Aantal personen dat gebruik maakt van de nacht- en winterkoudeopvang.
- 2) Kenmerken van de personen:
 - Demografische kenmerken: leeftijd, geslacht, nationaliteit.
 - ‘Haagse kenmerken’: Sinds wanneer in Den Haag, bekendheid met Centraal Coördinatiepunt en/of Haags Straatteam.
 - Verblijfplaats als de winterregeling niet van kracht is.
 - Duur dakloosheid.
 - Aanleiding dakloosheid.
 - Aanvullende problematiek: inkomen, schulden, detentie, middelengebruik, zorggebruik, beoordeling van gezondheid.

Speciale aandacht wordt gegeven aan:

- 3) Personen die normaal gesproken niet gebruik maken van de nachtopvang; de groep die buiten de winterregeling op andere plekken slaapt.
- 4) ‘Rechthebbenden’; de groep met regiobinding.
- 5) ‘Buitenslapers’; de groep die buiten de winterregeling vooral op straat slaapt.
- 6) Schatting aantal buitenslapers per nacht.

METHODE

Voor de inventarisatie van het aantal bezoekers van de nacht- en winterkoudeopvang is gebruik gemaakt van registratiegegevens verkregen van het Centraal Coördinatiepunt (CCP) van de GGD Den Haag.

Om inzicht te krijgen in de kenmerken van de bezoekers zijn enquêtes afgenomen. De enquêtes zijn afgenomen op 1 februari 2012, dit was dag vier van de eerste winterregeling in de winter van 2011/2012. In 2010 zijn de enquêtes gehouden op 2 en 3 december 2010, dag 8 en 9 van de eerste winterregeling in de winter van 2010/2011. De enquêtes zijn in verband met het Winterkoudeonderzoek G4 rond dezelfde dagen afgenomen als in Amsterdam, Utrecht en Rotterdam.

De enquêtes zijn afgenomen door collega's van de gemeente Den Haag en vrijwilligers van de Poolse Vereniging. De mate van ervaring van de interviewers varieerde. Voorafgaand aan de afname is een instructiebijeenkomst georganiseerd. De afname was mondeling, aan een tafel of aan de bar van de gemeenschapsruimte. Hierbij is geprobeerd zo veel mogelijk apart te zitten van de andere bezoekers.

De afname van een enquête duurde ongeveer 15 minuten. Zie Bijlage I voor de vragen die zijn gesteld. Bij mensen die geen Nederlands spraken, maar wel Engels, zijn de vragen in het Engels gesteld. Bij Poolssprekende mensen zijn de enquêtes afgenomen door de Poolse vrijwilligers. In een enkel geval is één van de andere bezoekers gevraagd of hij of zij wilde tolken.

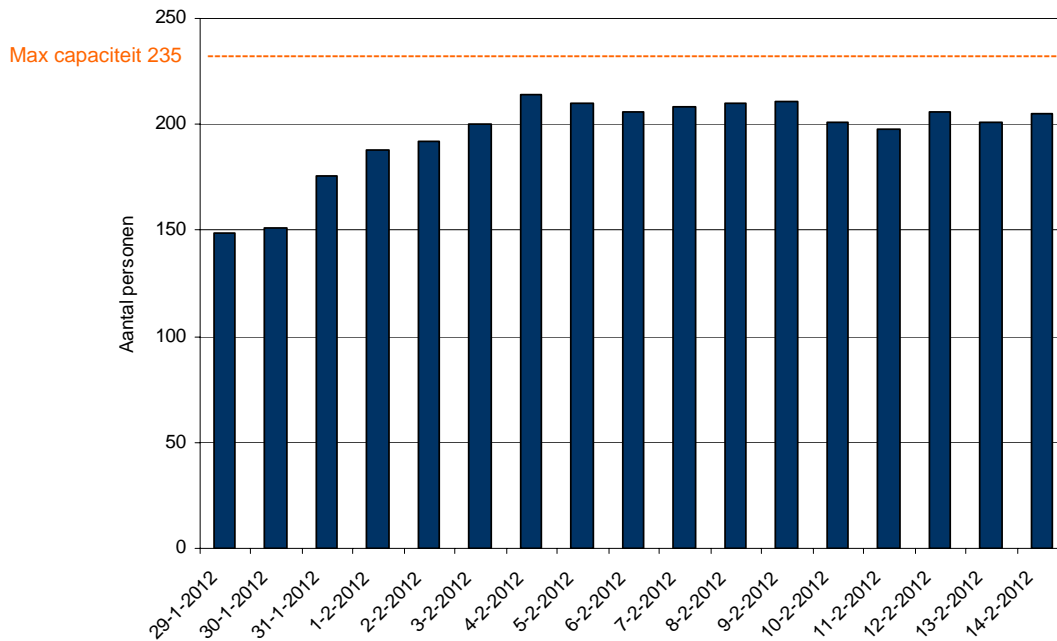
Aan de bezoekers van de nacht- en winterkoudeopvang is gevraagd of zij wilden deelnemen aan het onderzoek. In de introductie werd vermeld dat de deelname vrijwillig was. Als iemand niet kon of wilde meewerken aan het onderzoek was dat uiteraard prima. Als iemand wilde meewerken, maar één of enkele vragen niet wilde beantwoorden, zijn de vragen overgeslagen. Deelname was vrijwillig, niets was verplicht. Als dank voor de informatie kreeg elke respondent 5 Euro.

De gegevens zijn geanonimiseerd verwerkt en zijn alleen voor het Winterkoudeonderzoek gebruikt.

RESULTATEN

1. Aantal personen dat gebruik maakt van de (winter)opvang

Het aantal personen dat gebruik maakt van de nacht- en winterkoudeopvang tijdens de eerste winterregeling van de winter 2011/2012 staat in Figuur 1. Het aantal bezoekers was met 214 het grootst op 4 februari 2012. Die nacht was de minimum temperatuur -18,9 graden Celsius (KNMI).



Figuur 1. Aantal bezoekers per nacht tijdens de winterregeling. Winterkoudeonderzoek 2011/2012, Den Haag.

Per nacht maakten gemiddeld 196 personen gebruik van de opvang tijdens de winterregeling. In 2010/2011 was het gemiddeld aantal bezoekers tijdens de winterregeling 188. De reguliere maximale capaciteit buiten de winterregeling is voor beide jaren 105. Een vrij grote groep (in 2010/2011: gemiddeld 83 personen extra, in 2011/2012: gemiddeld 91 personen extra) maakt normaal gesproken kennelijk geen gebruik van de nachtopvang. De maximale capaciteit gedurende de winterregeling blijkt voldoende (maximale capaciteit = 235).

2. Kenmerken van de personen

Op 1 februari 2012 zijn in Den Haag in totaal bij 123 personen in de (winter)opvang enquêtes afgenomen. Op die dag waren er in totaal 188 bezoekers aanwezig. De respons is 65%, deze is hoger dan die van vorig jaar (Tabel 1). Het totale aantal bezoekers op de dagen van de enquêtes is voor beide jaren nagenoeg gelijk (189/188).

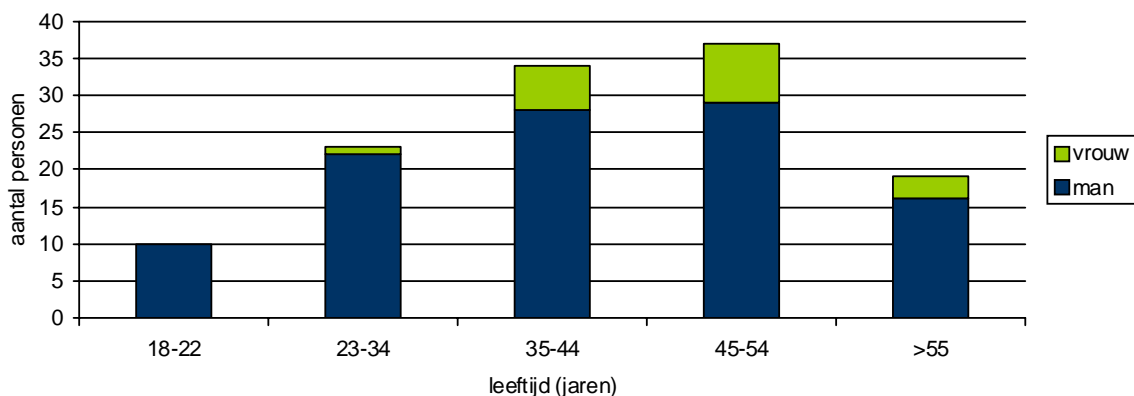
Tabel 1. Respons per locatie. Winterkoudeonderzoek 2010/2011 & 2011/2012, Den Haag.

Locatie	2010/2011			2011/2012		
	Totaal aanwezig	Aantal enquêtes	Respons	Totaal aanwezig	Aantal enquêtes	Respons
Leger des Heils Binckhorstlaan	47	28	60%	42	27	64%
Leger des Heils St. Barbaraweg	31	19	61%	29	23	79%
Kessler Stichting Delagoastraat	98	51	52%	69	50	72%
Noodopvang Rijswijkseweg	13	7	54%			
Noodopvang Genemuidenstraat				48	23	48%
Totaal	189	105	56%	188	123	65%

Demografische kenmerken

Leeftijd en geslacht

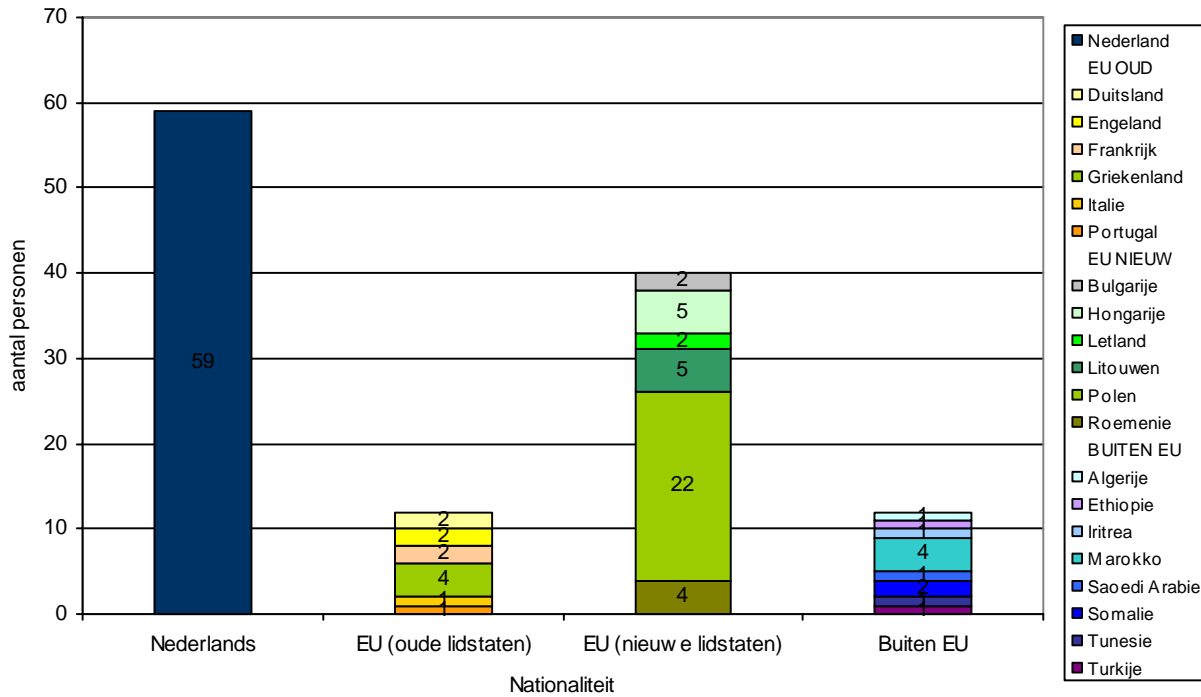
Van alle respondenten is 85% man. Dit percentage is vergelijkbaar met dat van vorig jaar (87% man). Gemiddeld zijn de respondenten 42 jaar oud. De jongste is 18 jaar en de oudste is 73 jaar. De meeste respondenten hebben een leeftijd van 35 tot en met 54 jaar (Figuur 2). De leeftijdsverdeling ligt iets hoger dan in het onderzoek van vorig jaar. In de winter van 2010/2011 was de gemiddelde leeftijd 39 jaar. De leeftijdsgroep van 23 tot en met 34 is dit jaar wat kleiner en de leeftijdsgroep 45 tot en met 54 jaar is wat groter dan die van vorig jaar.



Figuur 2. Aantal bezoekers naar leeftijd en geslacht (N=123). Winterkoudeonderzoek 2011/2012, Den Haag.

Nationaliteit

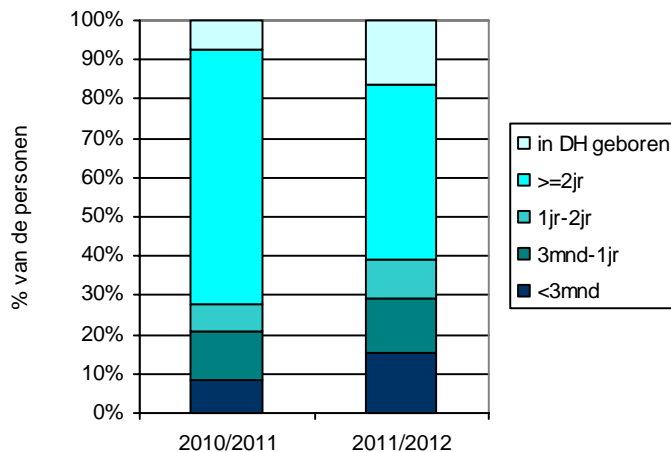
In totaal zijn door de 123 respondenten 21 verschillende nationaliteiten aangegeven. Het merendeel is Nederlands (48%), of afkomstig uit de nieuwe lidstaten van de EU (MOE-landen: 33%), waarvan de meesten afkomstig uit Polen (Figuur 3). Dit beeld is vergelijkbaar met de winter van 2010/2011. In verhouding waren er toen iets minder Nederlanders (2010/2011: 41%) en iets meer MOE-landers (2010/2011: 36%).



Figuur 3. Aantal bezoekers naar nationaliteit (N=123). Winterkoudeonderzoek 2011/2012, Den Haag.

‘Haagse kenmerken’

Bijna een derde van de respondenten (29%) is in het afgelopen jaar naar Den Haag gekomen (Figuur 4). Dat is een stijging vergeleken met vorig jaar, toen het aantal nieuwkomers 21% bedroeg. Tweederde van deze groep nieuwkomers (64%) verbleef voorafgaand aan hun komst in Den Haag in het buitenland. 36% van de nieuwkomers heeft de Nederlandse nationaliteit, 53% de nationaliteit van één van de MOE-landen en 11% is afkomstig uit één van de oude EU lidstaten.

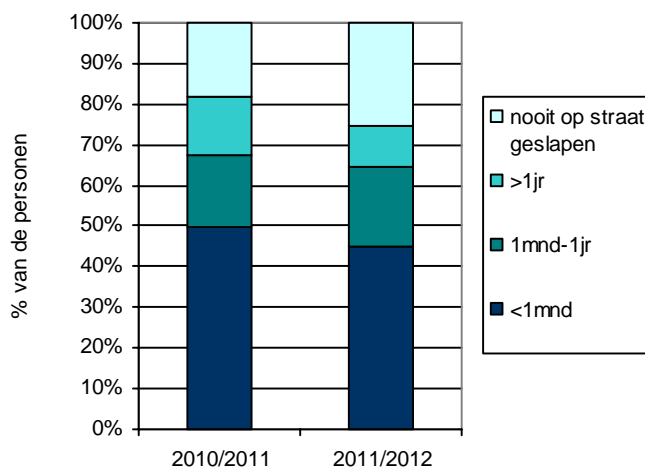


Figuur 4. Verblijf in Den Haag (N=123). Winterkoudeonderzoek 2010/2011 & 2011/2012, Den Haag.

61% van de respondenten geeft aan wel eens contact te hebben gehad met het Centraal Coördinatiepunt (CCP) van de GGD Den Haag en/of het Haags Straatteam van het CCP (N=73, $N_{tot}=120$). Dit is meer dan in de winter van 2010/2011, toen was dit net iets meer dan de helft (51%). Hierbij moet opgemerkt worden dat dit de beleving is van de mensen zelf. Het kan zijn dat mensen zich niet bewust zijn van contacten met het Haags Straatteam.

Verblijfplaats als de winterregeling niet van kracht is

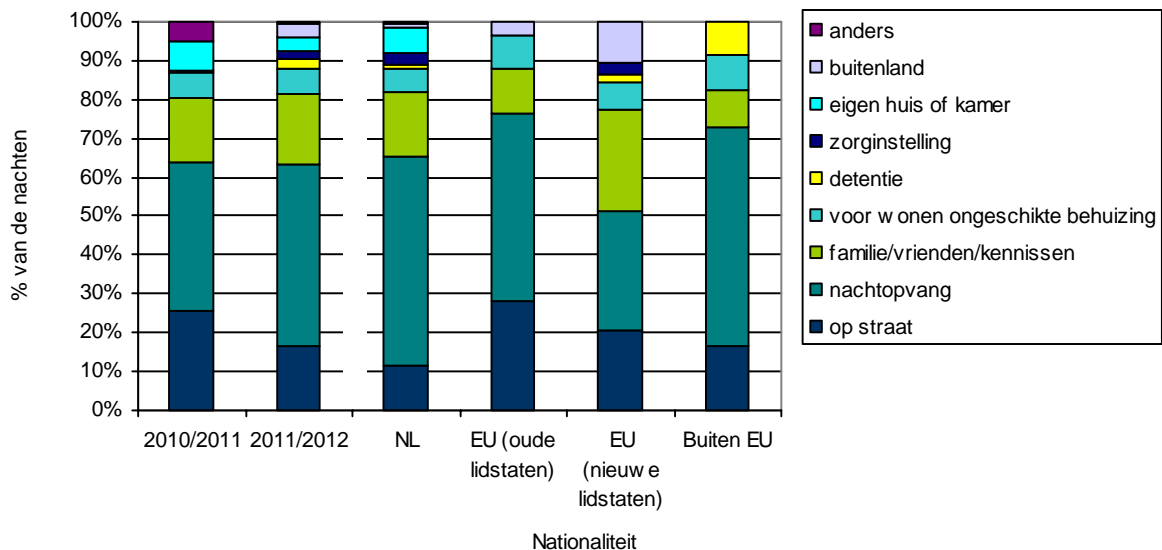
Drie kwart (75%) van de respondenten (N=88, $N_{tot}=118$) heeft aangegeven wel eens een nacht doorgebracht te hebben op straat (slapen of 's nachts rondlopen/verblijven in bijvoorbeeld portiek, onder brug, of geïmproviseerde schuilplaats; Figuur 5). Dit is minder dan vorig jaar (2010/2011: 82%). 53 respondenten (45%) hebben aangegeven in januari 2012 (de maand voorafgaand aan de enquête) nog op straat te hebben geslapen (vorig jaar 50%). Zes mensen zeggen alle nachten in januari op straat te hebben geslapen (5%).



Figuur 5. Wanneer voor het laatst op straat geslapen. Winterkoudeonderzoek 2010/2011 & 2011/2012, Den Haag.

In figuur 6 staat de verdeling van de plekken waar de mensen verbleven in de 30 nachten voordat de winterregeling van start ging ($N_{\text{tot}}=110$). De respondenten van dit jaar hebben in de 30 nachten voorafgaand aan de winterregeling (d.w.z. januari 2012) minder nachten op straat doorgebracht en meer nachten doorgebracht in de nachtopvang dan de respondenten van vorig jaar (Figuur 6). Er is in januari 2012, gemiddeld onder alle respondenten ($N_{\text{tot}}=110$), 17% van de nachten op straat geslapen (d.w.z. gemiddeld 5 dagen) en 47% in de nachtopvang/passantenverblijf (d.w.z. gemiddeld 14 dagen). Hiernaast wordt een redelijk groot aantal nachten doorgebracht bij familie, vrienden, of kennissen (gemiddeld 18% van de nachten/5 dagen).

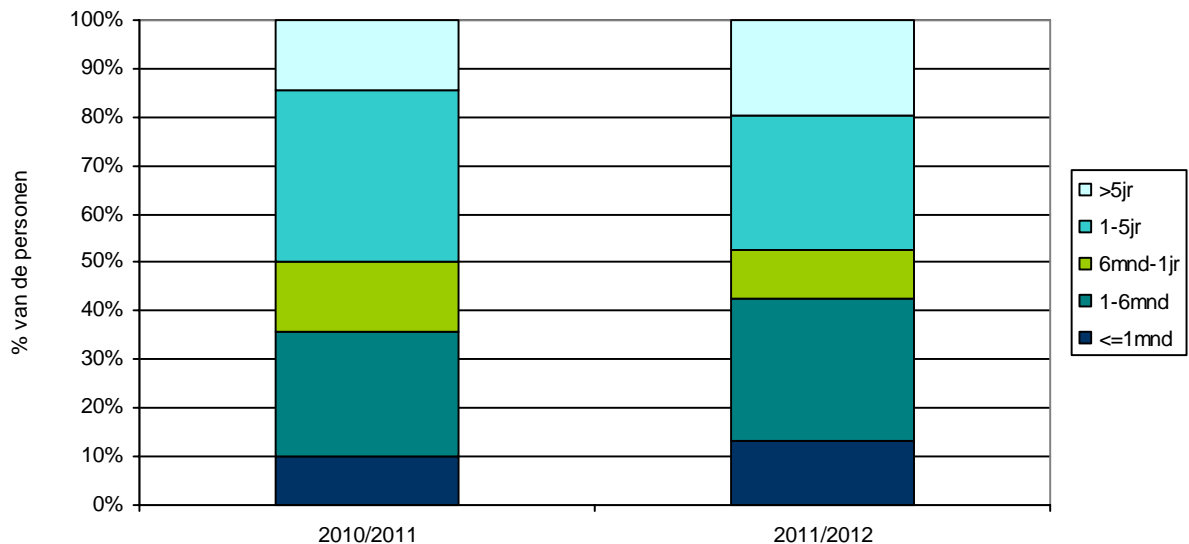
Nederlanders slapen de minste nachten op straat (gemiddeld 12% van de nachten). De mensen uit de oude lidstaten van de EU slapen de meeste nachten op straat (gemiddeld 28% van de nachten). Vooral Nederlanders en mensen afkomstig uit niet-Europese landen slapen in de opvang (respectievelijk 53% en 57% van de nachten). Mensen uit de nieuwe lidstaten van de EU (de MOE-landers) slapen minder nachten in de nachtopvang (gemiddeld 31% van de nachten) en slapen relatief vaak bij familie, vrienden of kennissen (gemiddeld 26% van de nachten). Ook in het buitenland is vooral door MOE-landers verbleven in de 30 dagen voorafgaand aan de winterregeling (gemiddeld 10% van de nachten). Het slapen in een eigen huis of kamer in de 30 dagen voordat de winterregeling van start ging, is het meest voorgekomen onder Nederlanders (gemiddeld 6% van de nachten).



Figuur 6. Slaaplocaties in de 30 dagen voorafgaand aan de winterregeling, totale groep en selectie naar nationaliteit. Winterkoudeonderzoek 2010/2011 & 2011/2012, Den Haag.

Duur dakloosheid

Ongeveer de helft van de respondenten (52%) is in het afgelopen jaar voor het eerst dakloos geworden ('recent dakloos': $N=64$, $N_{\text{tot}}=122$). De verdeling van recent - niet recent daklozen is vergelijkbaar met die van vorig jaar (circa 50:50; Figuur 7)



Figuur 7. Wanneer voor het eerst dakloos geraakt. Winterkoudeonderzoek 2010/2011 & 2011/2012, Den Haag.

Opvallend is dat de mensen afkomstig uit één van de MOE-landen behoorlijk afwijken van deze verdeling. Zij zijn relatief kort dakloos: 74% van hen is het afgelopen jaar voor het eerst dakloos geraakt ($N=29$, $N_{\text{tot}}=39$).

Aanleiding dakloosheid

Er zijn vaak meerdere redenen waarom iemand dakloos wordt. Als de achterliggende problematiek (zoals schulden, geen werk, verslaving, et cetera) buiten beschouwing wordt gelaten, en er specifiek wordt gevraagd waarom een woonruimte is geëindigd, blijven er een paar mogelijkheden over: (Dreigende) Huisuitzetting, huis verlaten na conflict met (of op verzoek van) partner/familie/vrienden/kennissen, ontslag of vertrek uit een woonvoorziening of instelling, of geen huisvesting na (terug)komst naar Nederland.

(Dreigende) Huisuitzetting en huis verlaten na een conflict met medebewoner(s) werd het meest genoemd (Tabel 2).

Tabel 2. Aanleiding dakloosheid (N=118). Winterkoudeonderzoek 2011/2012, Den Haag.

Aanleiding	N	%
<i>(dreigende) Huisuitzetting</i>	41	35%
Woningbouwcorporatie	12	
Particulier verhuurder (of huisbaas)	11	
Zelf weggegaan als uitzetting dreigt	8	
Afloop van periode (onder) huurcontract	4	
Gedwongen verkoop koophuis	2	
Afloop na huisvesting door werkgever	4	
<i>Geen huisvesting na verblijf in een instelling</i>	9	8%
Na detentie	-	
Instelling Maatschappelijke Opvang	3	
GGZ, verslavingszorg of verpleeghuis	1	
Asielzoekerscentrum	1	
Anders	4	
<i>Huis verlaten na conflict met/ op verzoek van:</i>	42	36%
Medebewoners, partner	37	
Ouders(s)/verzorger(s)	4	
<i>Geen huisvesting na (terug)komst naar NL</i>	18	15%
Anders	8	7%

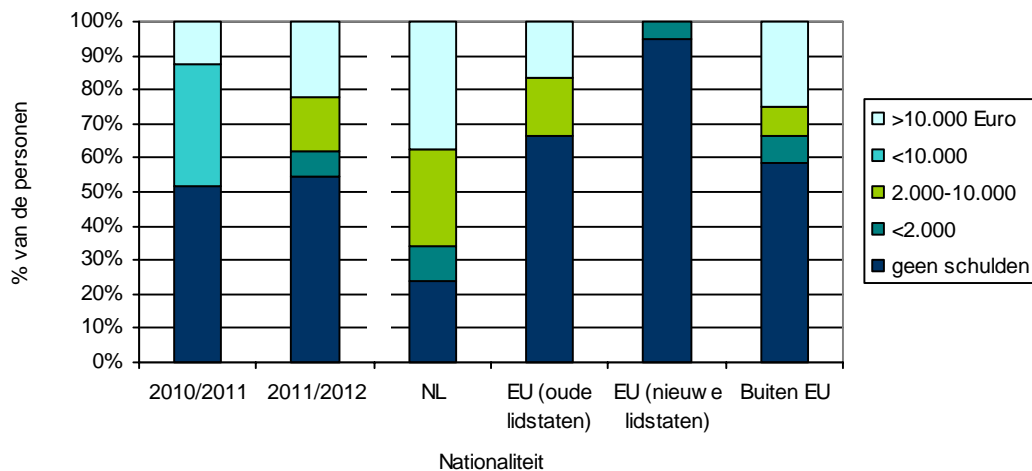
Aanvullende problematiek

Inkomen en schulden.

43% van de respondenten geeft aan op dit moment geen inkomen te hebben. 39% ontvangt een uitkering (daklozenuitkering/bijstand/WW/WAO) en 8% heeft aangegeven betaald werk te hebben.

Op de vraag 'heeft u schulden?', heeft bijna de helft (46%) aangegeven schulden te hebben (N=56, N_{tot}=123). Dit percentage is vergelijkbaar met dat van vorig jaar (49%; Figuur 8). 17% van de respondenten heeft meer dan 2.000 Euro schuld bij het Centraal Justitieel Incassobureau, belastingdienst of UWV/sociale dienst.

Daklozen met de Nederlandse nationaliteit hebben het vaakst aangegeven schulden te hebben: 76% van de Nederlanders heeft schulden. Zij hebben ook de hoogste schulden: 37% van de Nederlanders heeft een schuld van 10.000 Euro of meer. Opvallend veel daklozen uit één van de MOE-landen hebben aangegeven geen schulden te hebben (95%).



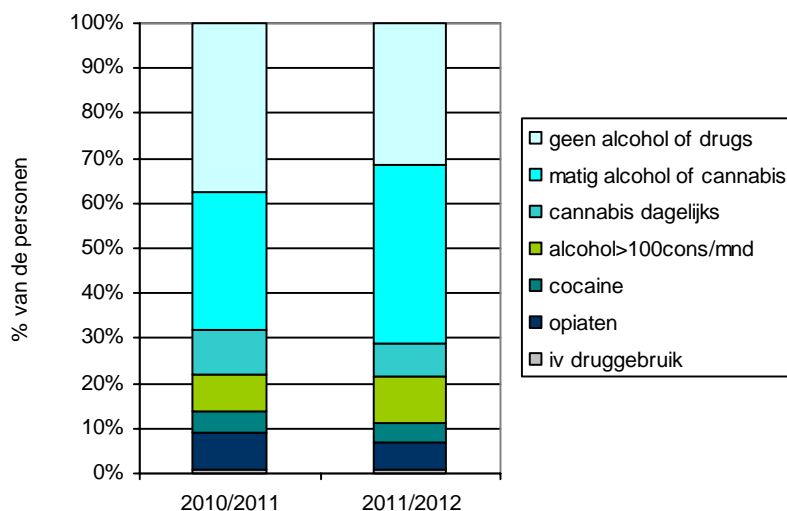
Figuur 8. Schulden naar nationaliteit. Winterkoudeonderzoek 2010/2011 & 2011/2012, Den Haag.

Detentie.

Een derde van de respondenten geeft aan in het afgelopen jaar tenminste één nacht in detentie (politiecel, huis van bewaring, en/of penitentiaire inrichting) te hebben gezeten (N=40, N_{tot}=121). Vorig jaar lag het aandeel dat tenminste 1 nacht in detentie had doorgebracht nog op 50%.

Middelengebruik.

69% van de respondenten (N=79, N_{tot}=115) geeft aan wel eens alcohol of drugs te gebruiken (Vorig jaar 62%, Figuur 9).



Figuur 9. Alcohol en drugsgebruik in de laatste maand. Hiërarchische indeling (alleen zwaarste middel is geteld). Winterkoudeonderzoek 2010/2011 & 2011/2012, Den Haag.

29% van de respondenten gebruikt cannabis, 7% van de respondenten gebruikt cannabis dagelijks. 10% van de respondenten drinkt overmatig alcohol, 4% geeft aan cocaïne te gebruiken, en 6% geeft aan opiaten (heroïne/methadon) te gebruiken. Intraveneus druggebruik komt nauwelijks voor (N=1).

Zorggebruik.

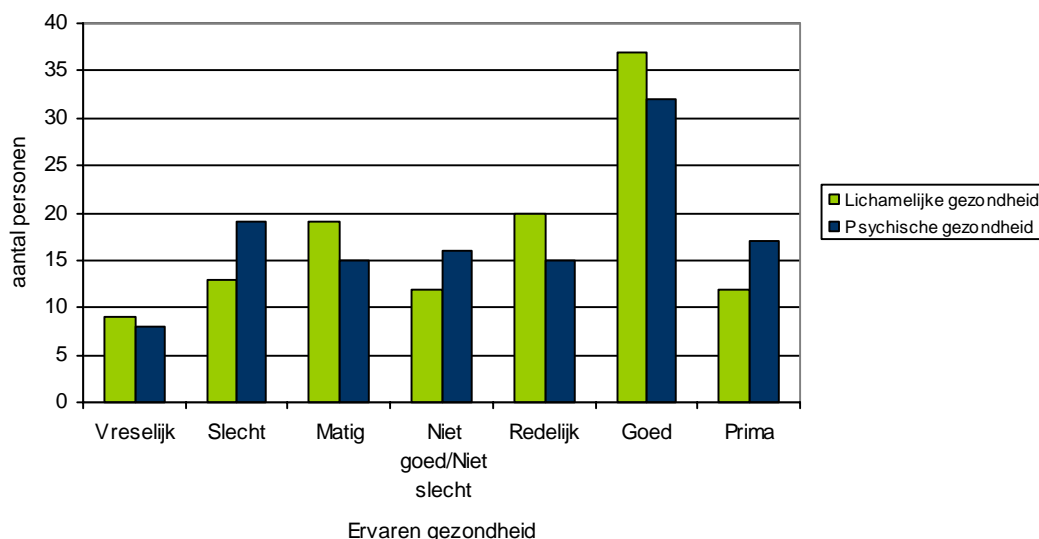
46% van de respondenten heeft aangegeven in het afgelopen jaar zorg te hebben ontvangen van de huisarts, 29% van de eerste hulp in een ziekenhuis, 15% van een tandarts, en 21% heeft aangegeven in het afgelopen jaar zorg te hebben ontvangen van een GGZ-instelling.

Gezondheid.

Bijna een derde van de respondenten (31%) geeft aan zich op het moment van de enquête ziek te voelen (N=38, N_{tot}=122). Respondenten hebben vooral aangegeven last te hebben van hoesten (31%).

32% van de respondenten geeft aan medicijnen te krijgen die door een arts zijn voorgeschreven (N=39, N_{tot}=122). De meest voorkomende klachten en/of ziektes waarvoor medicijnen worden verkregen, zijn: maagklachten, rust/slaapproblemen en diabetes type II.

De gezondheid wordt onder de meeste respondenten 'goed' bevonden. De meerderheid van de respondenten geeft aan zich psychisch en lichamelijk goed te voelen (Figuur 10). Op een schaal van 1 (vreselijk) tot 7 (prima), geven ze gemiddeld een 4,5 (vorig jaar 4,2).



Figuur 10. Aantal respondenten naar de ervaren gezondheid (N=122). Winterkoudeonderzoek 2011/2012, Den Haag.

3. Personen die wel versus niet gebruikmaken van de reguliere nachtopvang

Inzicht in de groep die normaal gesproken *niet* gebruikmaakt van de nachtopvang geeft een beeld van de groep die buiten de winterregeling kennelijk op andere plekken verblijft. Alleen tijdens de winterregeling krijgen we deze groep in beeld.

In de enquête is gevraagd of men buiten de winterregeling ook in de nachtopvang slaapt. Respondenten die op deze vraag 'ja' hebben geantwoord, zijn geselecteerd als "regulier nachtopvang (NO) bezoeker". Degenen die dezelfde vraag met 'nee' beantwoordden, zijn geselecteerd als "niet regulier NO bezoeker". In totaal bleek tweederde van de respondenten (67%, N=83, N_{tot}=123) ook buiten de winterregeling in de nachtopvang te slapen. Een derde van de respondenten (33%, N=40, N_{tot}=123) gaf aan buiten de winterregeling *niet* in de nachtopvang te verblijven.

Aan respondenten die aangaven buiten de winterregeling *niet* in de nachtopvang te slapen, is gevraagd naar de reden hiervan. Er konden meerdere redenen worden aangegeven. In de volgende opsomming is, in aflopende volgorde van voorkomen, weergegeven wat volgens de respondenten de reden is waarom ze normaal gesproken niet in de nachtopvang slapen:

- Te duur (14 keer genoemd)
- Geen plek (11 keer genoemd)
- Geen toegang (9 keer genoemd)
 - i.v.m. geen regiobinding (4x), geen verblijfsvergunning (1x), schorsing (1x), verslaving (1x), geen toegang, reden onbekend (2x)
- Wil niet (8 keer genoemd)
 - i.v.m. drukte (6x), snurken (1x), drugsgebruikers (1x)
- Wist niet dat het er was (5 keer genoemd)
- Pas een paar dagen dakloos (5 keer genoemd)
- Niet nodig/kan ergens anders slapen (2 keer genoemd)

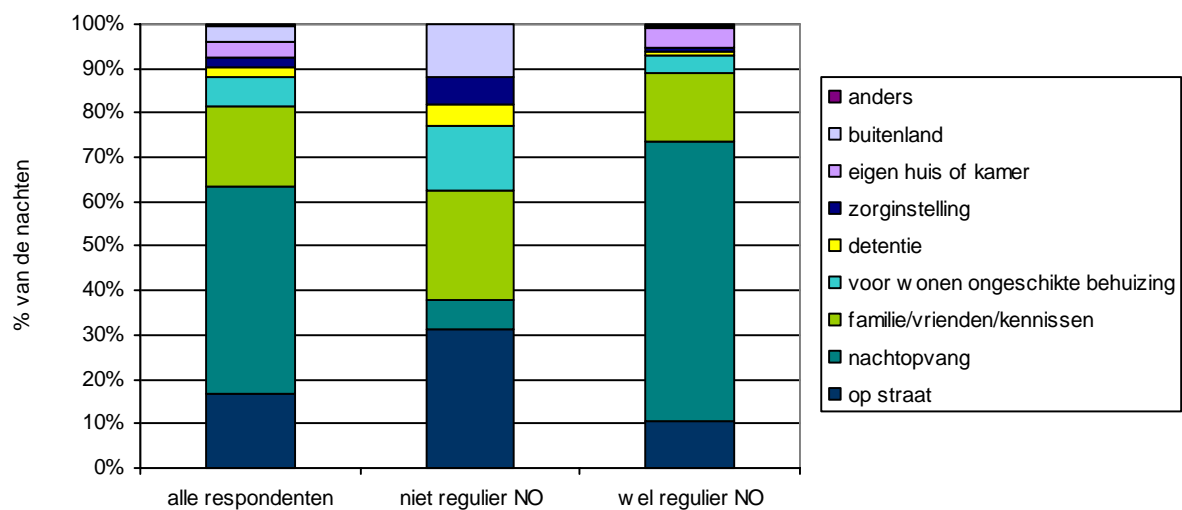
Een totaaloverzicht van de kenmerken van de groepen die *wel* versus *niet* gebruikmaken van de reguliere nachtopvang staat in Bijlage II, Tabel II.

De groep die normaliter geen gebruik maakt van de nachtopvang bestaat uit relatief meer mannen dan de groep die wel gebruikmaakt van de reguliere nachtopvang (93% vs. 82%). Ook zijn ze relatief jong (meer personen in de leeftijdscategorie 23-34 jaar). Het aandeel Nederlanders is relatief klein onder deze groep (30% vs. 57%), het aandeel MOE-landers is juist groot (53% vs. 23%). Een kleiner aandeel van de mensen die hebben aangegeven niet te slapen in de reguliere nachtopvang is 'rechthebbend' (30% is ingeschreven in Den Haag

of krijgt een uitkering vs. 60% 'rechthebbenden' in de groep die wel slaapt in de reguliere nachtopvang). Hiernaast hebben een stuk minder van deze mensen contact gehad met het CCP (31% vs. 75%), en/of het Haags Straatteam (16% vs. 30%)

Opvallend is dat meer mensen, die hebben aangegeven geen gebruik te maken van de reguliere nachtopvang, pas sinds kort in Den Haag verblijven (33% minder dan 3 maanden in Den Haag, vs. 7% minder dan 3 maanden in Den Haag in de groep die wel gebruikt van de reguliere nachtopvang). Ook zijn er veel meer zeer recente daklozen (minder dan 1 maand voor het eerst dakloos geraakt) onder deze groep (23% vs. 9%).

Buiten de winterregeling slaapt de groep die heeft aangegeven geen gebruik te maken van de reguliere nachtopvang vooral op straat (gemiddeld 31% van de nachten in januari 2012), bij familie, vrienden, of kennissen (gemiddeld 25% van de nachten), of in een voor wonen ongeschikte behuizing (garagebox, etc.; gemiddeld 15% van de nachten). Ook is het aandeel dat (nog) in het buitenland verbleef relatief groot onder deze groep (gemiddeld 12% van de nachten is door deze groep in januari buiten Nederland verbleven, Figuur 11).



Figuur 11. Slaaplocaties in de 30 dagen voorafgaand aan de winterregeling, totale groep en selectie naar mensen die buiten de winterregeling *niet* versus *wel* gebruikmaken van de reguliere nachtopvang. Winterkoudeonderzoek 2011/2012, Den Haag.

Andere opvallende verschillen tussen de groep die buiten de winterregeling niet versus wel gebruik maakt van de nachtopvang zijn: De eerste groep gebruikt meer alcohol (meer dan 100 consumpties in de laatste maand: 16% vs. 8%) en drugs (voornamelijk opiaten: 14% vs. 3%), geeft vaker aan geen schulden te hebben (75% vs. 45%), voelt zich minder vaak ziek (23% vs. 35%) en krijgt minder vaak voorgeschreven medicijnen (15% vs. 40%).

4. Personen die wel versus niet 'rechtvaardig' zijn

De groep rechtvaardigen wordt apart besproken omdat het Plan van Aanpak MO/Den Haag Onder Dak II zich met name richt op deze groep. Bij deze groep is het mogelijk stabiele huisvesting en inkomen te regelen. Rechtvaardig wil zeggen dat degene een binding heeft met de stad en daarmee toegang tot de sociale voorzieningen en, bij gebrek aan inkomen, recht heeft op een uitkering en sociale woningbouw in de stad. Ingeschreven in Den Haag of het ontvangen van een uitkering is gebruikt als indicatie voor 'rechtvaardig' zijn. Met deze selectiecriteria zijn in totaal 62 respondenten (50%) rechtvaardig.

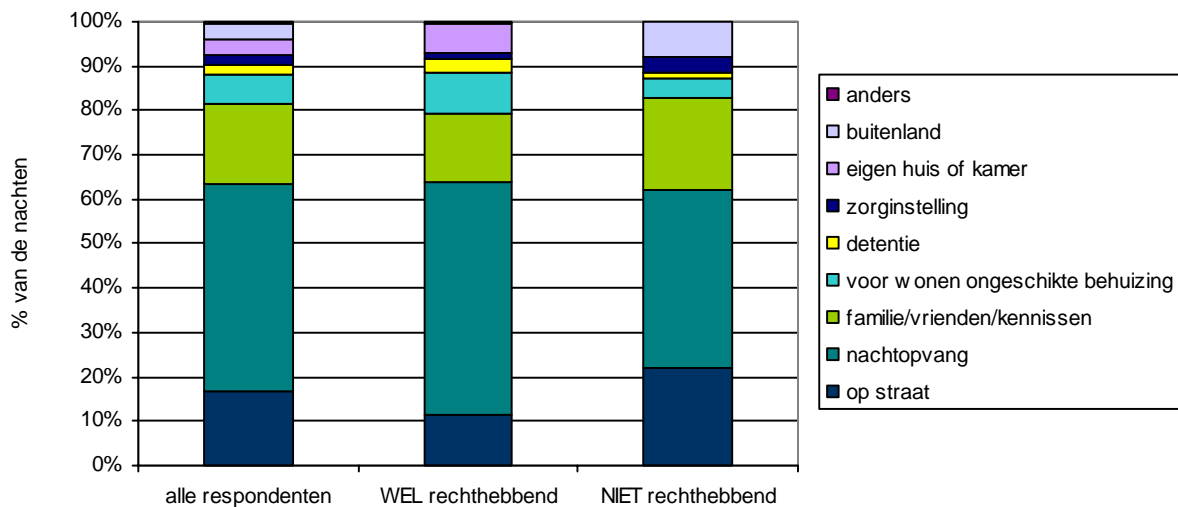
In Bijlage II, Tabel III, zijn de kenmerken weergegeven van beide groepen (rechtvaardigen versus *niet* rechtvaardigen).

Onder de rechtvaardigen is het aandeel Nederlanders groot (79% vs. 16%). Het aandeel uit de oude EU lidstaten, evenals het aandeel MOE-landers, is klein onder de rechtvaardigen (resp. 2% vs 18% en 8% vs. 57%). Het aantal ouderen onder de rechtvaardigen is wat groter.

Rechtvaardigen zijn vaak al lang in Den Haag. Het aandeel nieuwkomers is klein onder deze groep (14% minder dan 1 jaar in Den Haag, vs. 46% onder de niet rechtvaardigen). Rechtvaardigen hebben vaker contact gehad met het CCP (80% vs. 42%) en het Haags Straatteam (32% vs. 19%).

81% van de rechtvaardigen heeft aangegeven buiten de winterregeling in de reguliere nachtopvang te slapen. Dit is een stuk meer dan de niet rechtvaardigen. Toch maakt meer dan de helft (52%) van de, volgens deze definitie, niet rechtvaardigen ook gebruik van de reguliere nachtopvang.

In de 30 dagen voorafgaand aan de winterregeling slapen de rechtvaardigen vooral in de nachtopvang. Toch hebben ook rechtvaardigen in bijna de helft van de nachten in januari 2012 gebruik gemaakt van andere plekken: op straat, bij familie, vrienden, of kennissen, of in een voor wonen ongeschikte behuizing. Ook is het aandeel dat (nog) een eigen huis of kamer had relatief groot onder deze groep (Figuur 12).



Figuur 12. Slaaplocaties in de 30 dagen voorafgaand aan de winterregeling, totale groep en selectie naar rechthebbenden en niet-rechthebbenden. Winterkoudeonderzoek 2011/2012, Den Haag.

Andere opvallende verschillen tussen de rechthebbenden en niet-rechthebbenden zijn: Relatief veel rechthebbenden zijn lang geleden voor het eerst dakloos geraakt (32% van de rechthebbenden is langer dan 5 jaar geleden voor het eerst dakloos geraakt, vs. 7% van de niet-rechthebbenden). Mogelijk zijn dit mensen die wel bij het CCP in beeld zijn, maar die moeilijk in een traject te krijgen zijn (de zogenoemde restopgave). Het aandeel rechthebbenden met (hoge) schulden is groot (71% heeft een schuld vs. 20% van de niet-rechthebbenden heeft aangegeven een schuld te hebben). Het zorggebruik is groter onder rechthebbenden en ze krijgen vaker voorgeschreven medicijnen (48% vs. 16%).

5. Personen die wel versus niet frequent op straat slapen

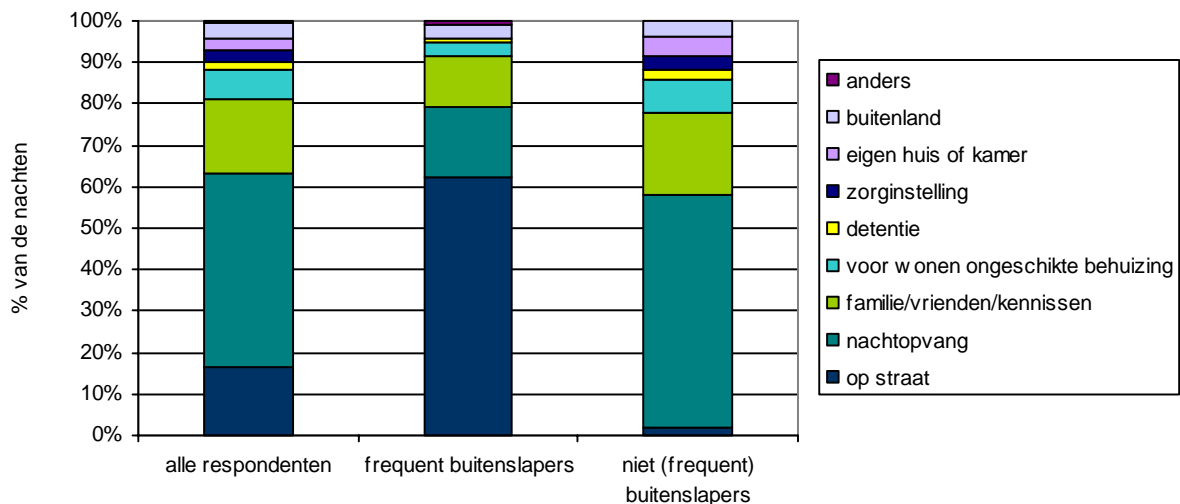
Inzicht in de groep die normaal gesproken veel nachten doorbrengt op straat geeft een beeld van de groep buitenslapers. Degenen die in de maand januari 2012 één week of meer nachten hebben doorgebracht op straat zijn geselecteerd als 'frequent buitenslapers'. In totaal behoren 27 van de 110 respondenten (25%) tot deze groep.

In Bijlage II, Tabel IV, staat een overzicht van alle kenmerken van beide groepen ('frequent buitenslapers' versus 'niet (frequent) buitenslapers').

De mensen die frequent buiten slapen zijn vooral mannen. Opvallend is het grotere aandeel jongeren onder de frequent buitenslapers en het grotere aandeel 55-plussers (37% versus 10% 55-plussers).

Frequent buitenslapers zijn relatief vaak 'niet-rechthebbend'. Ook heeft een groot aandeel geen inkomen en wordt er relatief vaak alcohol of drugs gebruikt.

Onder de frequent buitenslapers wordt het slapen op straat afgewisseld met voornamelijk het slapen bij familie, vrienden of kennissen, of in de nachtopvang (Figuur 13).



Figuur 13. Slaaplocaties in de 30 dagen voorafgaand aan de winterregeling, totale groep en selectie naar frequent- en niet (frequent) buitenslapers. Winterkoudeonderzoek 2011/2012, Den Haag.

In de volgende opsomming staat, in aflopende volgorde van voorkomen, de aangegeven reden van frequent buitenslapers waarom ze normaal gesproken (buiten de winterregeling) niet in de nachtopvang slapen:

- Te duur (6 keer genoemd)
- Geen plek (5 keer genoemd)
- Wil niet (4 keer genoemd)
 - i.v.m. drukte (4x)
- Geen toegang (2 keer genoemd)
 - i.v.m. schorsing (1x), geen toegang, reden onbekend (1x)
- Niet nodig/kan ergens anders slapen (1 keer genoemd)

6. Schatting aantal buitenslapers per nacht

Een schatting van het aantal buitenslapers op een gemiddelde nacht wordt gemaakt met behulp van de antwoorden op de vraag in de enquête hoeveel dagen iemand op welke locatie geslapen heeft in de 30 dagen voordat gebruik werd gemaakt van de winterkoudeopvang (schattingmethode GGD Amsterdam). De berekening is gebaseerd op de verhouding tussen het slapen op straat en het slapen in de nachtopvang. Door deze verhouding te koppelen aan de dagelijkse bezetting in de nachtopvang in de maand voorafgaand aan de winterregeling, kan een schatting worden gegeven van het aantal buitenslapers op een gemiddelde nacht.

De respondenten hebben in januari 2012 gemiddeld 5 nachten doorgebracht op straat en 14 nachten in de nachtopvang. De overige 11 nachten in januari 2012 zijn doorgebracht in andere onderkomens doorgebracht (bij familie, vrienden, of kennissen, in een voor wonen ongeschikte behuizing, etc.). De dagelijkse bezetting in de nachtopvang was in deze maand gelijk aan de reguliere capaciteit, d.w.z. 105. Tabel 3 toont de verhouding van de nachten op straat en de nachten in de nachtopvang en de schatting van het aantal buitenslapers per nacht.

Tabel 3. Schatting aantal buitenslapers. Winterkoude onderzoek 2010/2011 & 2011/2012, Den Haag

	2010/2011	2011/2012
Verhouding nachten op straat/nachtopvang	0,68	0,36
Bezetting nachtopvang	105	105
Schatting aantal buitenslapers op een gemiddelde nacht	72	37

Op basis van deze schatting waren er in januari 2012 elke nacht 37 buitenslapers in Den Haag. Het aantal buitenslapers op een gemiddelde nacht blijkt sterk gedaald ten opzichte van de schatting van vorig jaar (Tabel 3).

Benadrukt moet worden dat het hier niet gaat om een totaal aantal buitenslapers in Den Haag, maar dat het gaat om het aantal buitenslapers in Den Haag OP EEN GEMIDDELDE NACHT. Kenmerkend voor feitelijk daklozen is dat het slapen op straat, in de nachtopvang, bij vrienden, et cetera, elkaar afwisselen. Elke nacht bestaat de groep buitenslapers dan ook deels uit andere personen.

Hiernaast is het goed mogelijk dat er een (kleine) harde kern van buitenslapers is die ook tijdens de winterregeling niet in beeld komt en er in werkelijkheid op een nacht dus meer buitenslapers zijn.

CONCLUSIE / BESCHOUWING

Deze rapportage geeft een beeld van de feitelijk daklozen in Den Haag. Tijdens de winterregeling is in een kort tijdsbestek met veel daklozen gesproken en is veel informatie verzameld. De resultaten van de enquêtes geven inzicht in een groot aantal kenmerken van de feitelijk daklozen in Den Haag.

1) Aantal personen dat gebruik maakt van de nacht- en winterkoudeopvang.

De capaciteit gedurende de winterregeling blijkt voldoende: De maximale capaciteit tijdens de winterregeling is 235, het maximum aantal bezoekers tijdens de winterregeling was 214.

Gemiddeld maakten 196 personen gebruik van de (winter)opvang tijdens de winterregeling. In 2010/2011 was het gemiddeld aantal bezoekers tijdens de winterregeling 188. De reguliere maximale capaciteit buiten de winterregeling is voor beide jaren 105. Een vrij grote groep (2010/2011: gemiddeld 83 personen extra tijdens de winterregeling, 2011/2012: gemiddeld 91 personen extra tijdens de winterregeling) maken normaal gesproken kennelijk gebruik van een alternatief.

Er zijn signalen dat de reguliere capaciteit over het hele jaar genomen niet altijd volledig wordt benut, in de maand direct voorafgaand aan de opening van de winteropvang was dat naar opgave van de instellingen wèl het geval.

2) Kenmerken van de personen.

Er zijn dit jaar in totaal 123 enquêtes afgenomen van de 188 bezoekers die nacht (respons 65%). De meeste respondenten zijn mannen (85%). Het merendeel is Nederlands (48%) of afkomstig uit één van de MOE-landen (33%). In verhouding zijn er dit jaar iets meer Nederlanders en iets minder MOE-landers dan vorig jaar.

Dit jaar hebben meer respondenten aangegeven contact te hebben gehad met het Centraal Coördinatiepunt (CCP) van de GGD Den Haag dan vorig jaar (2011/2012: 61%, 2010/2011: 51%).

Driekwart van de respondenten heeft aangegeven wel eens op straat te hebben geslapen. Dit is minder dan vorig jaar. Ook het gemiddelde aantal nachten dat op straat is geslapen in de maand voorafgaand aan de winterregeling is afgenomen. De respondenten van dit jaar hebben in de 30 dagen voorafgaand aan de winterregeling (d.w.z. januari 2012) minder nachten op straat doorgebracht en meer nachten doorgebracht in de nachtopvang dan de respondenten van vorig jaar. **Indicatie minder mensen op straat.**

De helft van de respondenten heeft in de enquête aangegeven het afgelopen jaar voor het eerst dakloos te zijn geraakt. De verdeling 50% recent / 50% niet-recent daklozen is gelijk aan vorig jaar. **Indicatie goede doorstroom.**

Opvallend is dat MOE-landers afwijken van deze verdeling: 74% is recent dakloos. Mogelijk komt deze hoge nieuwe instroom door uitval door de economische crisis.

Nederlanders hebben het vaakst aangegeven schulden te hebben (76% van de Nederlanders heeft schulden). Zij hebben ook de hoogste schulden (37% van de Nederlanders heeft een schuld van 10.000 Euro of meer). Opvallend veel MOE-landers hebben aangegeven geen schulden te hebben (95%).

Het middelengebruik lijkt relatief laag: Tweederde van de groep heeft aangegeven op het moment van de enquête wel eens alcohol of drugs te gebruiken. Dit komt overeen met de resultaten van vorig jaar. Het aangegeven alcoholgebruik is minder dan het gebruik van de Haagse bevolking: 74% van de Hagenaars drinkt wel eens alcohol (G4 Gezondheidsenquête, 2008). Het cannabis-, cocaïne- en opiaat-gebruik van de respondenten ligt echter hoger dan die van de algemene bevolking. Zo gebruikt 29% van de respondenten cannabis, tegenover 5% van de algemene Haagse bevolking (G4 Gezondheidsenquête, 2008).

Een derde van de respondenten geeft aan medicijnen te krijgen die door een arts zijn voorgeschreven. De meest voorkomende klachten en/of ziektes waarvoor medicijnen worden verkregen, zijn: maagklachten, rust/slaapproblemen en diabetes type II.

3) Personen die normaal gesproken niet gebruik maken van de nachtopvang.

Een derde van de respondenten (33%) heeft aangegeven buiten de winterregeling *niet* gebruik te maken van de reguliere nachtopvang. Deze mensen zijn vooral MOE-landers, verblijven pas sinds kort in Den Haag, zijn relatief vaak zeer recent dakloos (minder dan 1 maand voor het eerst dakloos geraakt), en een kleiner aandeel is 'rechthebbend', of heeft contact gehad met het CCP.

Buiten de winterregeling slaapt de groep die heeft aangegeven geen gebruik te maken van de reguliere nachtopvang vooral op straat (gemiddeld 31% van de nachten in januari 2012), bij familie, vrienden, of kennissen (gemiddeld 25% van de nachten), of in een voor wonen ongeschikte behuizing (garagebox, etc.; gemiddeld 15% van de nachten). Ook is het aandeel dat (nog) in het buitenland verbleef relatief groot onder deze groep (gemiddeld 12% van de nachten is door deze groep in januari buiten Nederland verbleven).

De groep die wel slaapt in de reguliere nachtopvang, zijn vooral Nederlanders, verblijven al langer in Den Haag (of zijn in Den Haag geboren), zijn langer geleden voor het eerst

dakloos geraakt, hebben vaker schulden en gebruiken minder vaak middelen. In de reguliere nachtopvang zitten vooral 'rechthebbenden' (60% is 'rechthebbend': ingeschreven in Den Haag of ontvangt een uitkering), maar in de reguliere nachtopvang zitten ook niet-rechthebbenden (40%).

4) Rechthebbenden.

Onder de rechthebbenden is het aandeel Nederlanders groot en het aandeel uit de oude EU lidstaten en MOE-landen klein. Rechthebbenden zijn vaak al lang in Den Haag en hebben vaak contact gehad met het CCP.

In de 30 dagen voorafgaand aan de winterregeling slapen de rechthebbenden vooral in de nachtopvang. Toch hebben ook rechthebbenden in bijna de helft van de nachten in januari gebruik gemaakt van andere plekken: op straat, bij familie, vrienden, of kennissen, of in een voor wonen ongeschikte behuizing. Ook is het aandeel dat (nog) een eigen huis of kamer had relatief groot onder deze groep.

5) Frequent buitenslapers.

25% van de respondenten heeft in januari 2012 zeven nachten of meer op straat overnacht. In deze groep 'frequent buitenslapers' zitten relatief veel jongeren en 55-plussers. De door hen genoemde redenen waarom ze niet in de reguliere nachtopvang overnachten, zijn vooral: ze vinden het te duur, er is geen plek in de nachtopvang, of ze willen niet in verband met drukte.

6) Schatting aantal buitenslapers.

Op basis van de schattingsmethode van de GGD Amsterdam zijn er dit jaar op een gemiddelde nacht 37 buitenslapers in Den Haag. **Het aantal buitenslapers is sterk gedaald** ten opzichte van de schatting van vorig jaar (toen 72 buitenslapers per nacht).

Voor Den Haag is het de tweede keer dat het Winterkoudeonderzoek is uitgevoerd. Gezien het onderzoek ook in de andere grote steden is uitgevoerd, kan een beeld worden gegeven over een grotere populatie feitelijk daklozen. Ook kunnen vergelijkingen worden getrokken tussen de vier grote steden. De G4-rapportage wordt in juli 2012 verwacht.

BIJLAGE I. Vragenlijst Winterkoude onderzoek 2011/2012.

Vragenlijst Winterkoude onderzoek 2011/2012

Locatie: _____ Datum: 1 FEB 2012 Naam Interviewer:

Achternaam respondent: _____ M V

Geboortedatum: ____/____/19____ Geb. land: _____

Nationaliteit _____

Indien nationaliteit buiten EU³: Heeft u een verblijfsvergunning? Ja Nee

F: Indien nationaliteit binnen EU: heeft u zich gemeld bij de IND? Ja Nee

1a Sinds wanneer verblijft u nu in Den Haag?

____ dagen / ____ weken / ____ maanden / ____ jaar geleden Jaartal _____

vanaf geboorte → door naar 2a

1b Waar verbleef u vóór die tijd?

(indien Nederland: welke stad? / indien buitenland: welk land?)

2a Wanneer heeft u voor het laatst op straat geslapen?

(bv. in portiek, onder brug of geïmproviseerde schuilplaats)

(’s nachts rondlopen / verblijven op straat telt hier ook)

____ dagen / ____ weken / ____ maanden / ____ jaar geleden Jaartal _____

nooit

³ EU-landen: België, Bulgarije, Cyprus, Denemarken, Duitsland, Estland, Finland, Frankrijk, Griekenland, Hongarije, Ierland, Italië, Letland, Litouwen, Luxemburg, Malta, Nederland, Oostenrijk, Polen, Portugal, Roemenië, Slovenië, Slowakije, Spanje, Tsjechië, Verenigd Koninkrijk, Zweden.

2b Waar heeft u de 30 dagen voordat u gebruik maakte van de winterkoude opvang geslapen en hoeveel dagen?

(eerst de vormen van overnachting navragen, vervolgens samen aantal dagen inschatten)

LET OP: HET TOTAAL AANTAL DAGEN MOET 30 ZIJN!!

	Ja / Nee	Aantal dagen
1.Nachtopvang Leger des Heils / passantenverblijf Kessler nl: _____		
2.Op straat (portiek,open bootje, brug, geïmproviseerde schuilplaats) nl: _____		
3.Bij familie, relatie (partner), vrienden of kennissen (tijdelijk bij hem/haar in huis) nl: _____		
4.In een voor wonen ongeschikte behuizing (overdekt bootje, kelderbox, tuinhuisje, sloop- of kraakpand zonder verwarming, trein etc.) nl: _____		
5.Politie/ Huis van Bewaring / penitentiaire inrichting / gevangenis nl: _____		
6.Woonvoorziening / zorginstelling (bijvoorbeeld doorstroomvoorziening, verblijfsvoorziening, GGZ-instelling (Parnassia), asielzoekerscentrum e.d.) nl _____		
7.Eigen woonruimte (zelfstandige huisvesting, huur of koop) nl: _____		
8.Onderdak verstrekt door werkgever nl _____		
9.Hotel / jeugdherberg nl: _____		
10.In buitenland nl: _____		
11.Anders nl: _____		
Totaal aantal dagen (moet 30 zijn)		_____

3a Hoe lang is het geleden dat u voor het eerst dakloos bent geraakt (dwz: geen woonruimte/woonverblijf meer had)?

(Soms wordt hier gezegd "ik heb nooit een thuis gehad" (bijv. bij verblijf jeugdinternaat), maar dit wordt niet onder dakloos verstaan. Iemand is feitelijk dakloos als hij/zij niet over een eigen woonruimte beschikt en gebruik maakt van de nachtopvang, op straat slaapt of telkens wisselende slaappleaatsen heeft)

(Ook start dakloosheid in buitenland telt mee)

_____ dagen / ____ weken / _____ maanden / _____jaren geleden Jaartal _____

3b Waar bent u voor het laatst een maand of langer aaneengesloten verbleven?

(Het verblijf wisselt vaak bij daklozen. Het gaat hier om de laatste periode dat ze tenminste een maand een woonverblijf hadden)

a in een eigen koop- of huurhuis

b bij partner, familie, vrienden, of kennissen

c in een huis verstrekt door werkgever

d in een kraakpand

e in een woonvoorziening, zorginstelling of asielzoekerscentrum

f in de nachtopvang → waar verbleef u daarvòòr tenminste 1 maand? a , b , c , d , e

g in detentie → waar verbleef u daarvòòr tenminste 1 maand? a , b , c , d , e

h anders, nl _____

3c In welke stad was dat? (verwijs naar de woonruimte onder 3b, optie a t/m e)

(indien buitenland: welk land? → antwoord op vraag 3e = 4)

3d Sinds hoe lang verblijft u niet meer in die woonruimte? (verwijs naar de woonruimte onder 3b, optie a t/m e)

(dus: sinds wanneer bent u nu dakloos?)

(Bij mensen die pas kort dakloos zijn zal het antwoord gelijk zijn aan vraag 3a. Ook bij mensen die al langer dakloos zijn en sindsdien nooit meer een vaste verblijfplaats hebben gehad is het antwoord gelijk aan vraag 3a)

_____ dagen / ____ weken / _____ maanden / _____jaren geleden Jaartal _____

zelfde als 3a

3e Wat is de reden dat deze woonruimte (verwijs naar de woonruimte onder 3b, optie a t/m e) is geëindigd? (wat is de reden dat ze nu dakloos zijn)

Interviewer let op:

- Het gaat hier niet om de achterliggende problematiek zoals schulden, geen geld, geen werk, verslaving, gokken en dergelijke!
- Het antwoord moet passen bij vraag 3b
- Ga zondig terug naar vraag 3b als blijkt dat het antwoord op 3e niet past bij 3b
- Antwoord 4 '(terug)komst naar Nederland' altijd kiezen als de laatste vaste verblijfplaats in het buitenland was. (Als iemand bijv. een huurhuis had en daar is uitgezet en dat was in het buitenland, dan dus kiezen voor antwoord 4 en niet voor antwoord 1)

1. (dreigende) Huisuitzetting

(Ook invullen indien een persoon inwoonde bij vriend, kennis, partner of familie en na uithuiszetting van deze persoon zijn woonruimte is kwijtgeraakt)

(Ook invullen als iemand zelf is weggegaan om huisuitzetting te voorkomen)

- a Huisuitzetting door woningbouwcorporatie (vanwege huurschuld, overlast, onrechtmatig gebruik)
- b Huisuitzetting door particulier verhuurder (of huisbaas) (vanwege huurschuld, overlast, onrechtmatig gebruik)
- c Zelf huis verlaten / weggegaan als huisuitzetting dreigt
- d Afloop van periode (onder)huurcontract
- e Gedwongen verkoop bij niet aflossen hypotheek
- f Afloop van huisvesting door werkgever
- g Ontruiming kraakpand

2. Huis verlaten na conflict met (of op verzoek van):

- a partner
- b ouder(s)/verzorger(s)
- c overige familie/kennissen/vrienden

3. Ontslag of vertrek uit een woonvoorziening of instelling

- a instelling Maatschappelijke Opvang
- b GGZ, verslavingszorg of verpleeghuis (klinisch)
- c Asielzoekerscentrum
- d anders _____

4. Geen huisvesting na:

- a (terug)komst naar Nederland → in buitenland ook dakloos? ja nee

5. Anders namelijk

4 Heeft u de afgelopen 12 maanden (1 of meerdere nachten) in detentie gezeten?
(meerdere antwoorden mogelijk)

- Nee
- Ja, in politiecel
- Ja, in huis van bewaring
- Ja, in penitentiaire inrichting / gevangenis

5a Wat voor soort inkomen heeft u op dit moment:
(meerdere antwoorden mogelijk)

- Geen, ook geen uitkering in aanvraag
- Nu geen uitkering, maar uitkering in aanvraag
- Betaald werk (wit en zwart werk waarbij activiteiten verricht worden die niet strafbaar zijn)
- Bijstand / daklozenuitkering
- WW / WAO (of andersoortige werkloosheids- / arbeidsongeschiktheids-uitkering)
- Straatkrant, klusjes etc.
- anders namelijk _____

5b Heeft u schulden? (studieschuld niet meerekenen)

- Nee → naar vraag 6a
- Ja, < 2.000 Euro → naar vraag 6a
- Ja, 2.000 - <10.000 Euro
- Ja, 10.000 Euro of meer

5c Heeft u meer dan 2.000 Euro schuld bij het CJIB (Centraal Justitieel Incasso Bureau), belastingdienst of UWV/sociale dienst?

- Ja
- Nee

6a Hoeveel dagen van de afgelopen 30 dagen⁴ heeft u

- (alcohol) gedronken? _____ dagen ('0 dagen' → door naar vraag 7)

6b Op dagen dat u (alcohol) drinkt, hoeveel eenheden drinkt u dan gemiddeld?

(Eenheid = glas dat voor die drank gebruikelijk is, reken voor een 'halve liter' 2,5 glas)

_____ eenheden

6c Beschouwt u zichzelf als alcoholverslaafd? Ja Nee

⁴ Interviewer kan ook vragen hoeveel dagen de respondent de laatste maand gemiddeld per week gebruikt. 1 dag = 4; 2 dagen = 9; 3 dagen = 13; 4 dagen = 18; 5 dagen = 22; 6 dagen = 26

7 Hoeveel dagen van de afgelopen 30 dagen² heeft u

- a. **Cannabis** gebruikt? _____ dagen
- b. **Cocaïne** gebruikt? _____ dagen
- c. **Heroïne** gebruikt? _____ dagen
- d. **Methadon** (*behandeling en/of straat*) gebruikt? _____ dagen

- 7e Hebt u ooit drug gespoten?** nee
 ja, vroeger
 ja, de laatste 30 dagen nog

- 8a Voelt u zich nu ziek?** ja nee

8 Heeft u nu last van:

- b- hoesten* ja nee
- c- misselijkheid of diarree* ja nee
- d- koorts* ja nee
- e- wonden* ja nee
- f- jeuk* ja nee
- g- pijn* ja, welke? _____ nee

- 8h Voor vrouwen: bent u zwanger?** ja nee

9a Heeft u in de afgelopen 12 maanden contact gehad met:

CCP (Centraal Coördinatiepunt MO/OGGZ: centrale toegang maatschappelijke opvang/openbare geestelijke gezondheidszorg aan de laan van Meerdervoort) ja nee

CCP Haags Straatteam ja nee

St IDHEM (Integratie in Den Haag van Europese Migranten / Stichting Den Haag en Midden Europa) ja nee

12a Slaapt u buiten de winterregeling ook in de nachtopvang?

- Ja
- nee → **Waarom niet?** Svp doorvragen! Meerdere antwoorden mogelijk.
 - a Geen toegang ivm geen regiobinding (komt niet uit regio Den Haag)
 - b Geen toegang ivm schorsing
 - c Geen toegang ivm verslaving
 - d Geen toegang ivm _____
 - e Wil niet ivm drukte / te veel mensen
 - f Wil niet ivm ruzie met anderen
 - g Wil niet ivm openingstijden / tijd er in of er uit te vroeg
 - h Wil niet ivm _____
 - i Het is niet nodig / kan ergens anders slapen
 - j Geen plek
 - k Het is te duur (kost 2 euro per nacht)
 - l Wist niet dat het er was
 - m Andere reden(en), nl:

12b Waar gaat u slapen als de winteropvang volgende week weer dicht zou gaan?

(het gaat hier om een concrete plek: niet een toekomstplan zoals werk en een huis vinden).

- In de nachtopvang → vraag 12c niet meer stellen, klaar!
- Op straat
- Bij familie/vrienden
- Hotel / Jeugdherberg
- Anders, namelijk _____

12c Waarom maakt u op dit moment geen gebruik van die mogelijkheid?

BIJLAGE II. Tabellen

Tabel I. Kenmerken van alle respondenten. Winterkoudeonderzoek 2011/2012, Den Haag.

	ALLE RESPONDENTEN	
Geslacht	(n=123)	
Man	105	85%
Vrouw	18	15%
Leeftijd	(n=123)	
18-22	10	8%
23-34	23	19%
35-44	34	28%
45-54	37	30%
55+	19	15%
Nationaliteit	(n=123)	
Nederland	59	48%
EU, oude lidstaten (niet NL)	12	10%
EU, nieuwe lidstaten	40	33%
Buiten EU	12	10%
“Rechthebbend” (Ingeschreven in DH of uitkering)	(n=123)	
ja	62	50%
nee	61	50%
Sinds wanneer in Den Haag	(n=123)	
< 3 maanden	19	15%
> 3 maand, < 1 jaar geleden	17	14%
> 1 jaar, < 2 jaar geleden	12	10%
Twee jaar of langer geleden	55	45%
In Den Haag geboren	20	16%
Contact gehad met Centraal Coördinatiepunt (CCP)	(n=120)	
Ja	73	61%
Nee	47	39%
Contact gehad met Haags Straatteam	(n=107)	
Ja	27	25%
Nee	80	75%
Voor het laatst op straat geslapen	(n=118)	
Nooit	30	25%
< 1 maand geleden	53	45%
> 1 maand, < 1 jaar geleden	23	20%
Een jaar of langer geleden	12	10%
Slaapplaats 30 nachten voorafgaand aan winterregeling: Gemiddeld aantal nachten.	(n=110)	
Nachtopvang	14,0	47%
Straat	5,0	17%
Familie, vrienden, kennissen	5,4	18%
Voor wonen ongeschikte behuizing	2,1	7%
Politie, detentie	0,6	2%
Woonvoorziening/instelling	0,7	2%
Eigen woonruimte	1,0	3%
Buitenland	1,2	4%

	ALLE RESPONDENTEN	
Hoe lang geleden voor het eerst dakloos	(n=122)	
< 1 maand geleden	16	13%
> 1 maand, < 1 jaar geleden	48	39%
> 1 jaar tot vijf jaar geleden	34	28%
Langer dan vijf jaar geleden	24	20%
Aanleiding dakloosheid	(n=118)	
(dreigende) Huisuitzetting	41	35%
Conflict met/op verzoek van medebewoners/partner/ouders	42	36%
Geen huisvesting na verblijf in een instelling	9	8%
Geen huisvesting na (terug)komst buitenland	18	15%
Anders	8	7%
Afgelopen jaar tenminste 1 nacht detentie	(n=121)	
Ja	40	33%
Nee	81	67%
Inkomen op dit moment	(n=122)	
Geen inkomen	53	43%
Betaald werk	10	8%
Bijstand/daklozenuitkering	31	25%
WW/WAO/Wajong	16	13%
Straatkrant, klusjes	6	5%
Anders	6	5%
Schulden	(n=123)	
Nee	67	55%
Ja, <2.000 Euro	9	7%
Ja, 2.000 - < 10.000 Euro	20	16%
Ja, 10.000 Euro of meer	27	22%
Alcohol en druggebruik laatste maand*	(n=115)	
Geen alcohol of drugs	36	31%
Matig alcohol of cannabis	46	40%
Dagelijks cannabis	8	7%
Alcohol >100 cons	12	10%
Cocaïne	5	4%
Opiaten	7	6%
Injecterend druggebruik	1	1%
Voelt zich nu ziek	(n=122)	
Ja	38	31%
Nee	84	69%
Afgelopen 12 maanden zorg ontvangen van	(n=118)	
Huisarts	54	46%
Eerste hulp ziekenhuis	35	29%
Tandarts	18	15%
Geestelijke gezondheidszorg	25	21%
Krijgt medicijnen voorgeschreven	(n=122)	
Ja	39	32%
Nee	83	68%
Eigen oordeel gezondheid	(n=122)	
Lichamelijk (1= vreselijk, 7= prima)	4,5	
Psychisch (1= vreselijk, 7= prima)	4,4	

Tabel II. Kenmerken van personen die buiten de winterregeling wel versus niet gebruikmaken van de reguliere nachtopvang.

	WEL regulier NO		NIET regulier NO	
Geslacht	(n=83)		(n=40)	
Man	68	82%	37	93%
Vrouw	15	18%	3	7%
Leeftijd	(n=83)		(n=40)	
18-22	7	8%	3	8%
23-34	10	12%	13	33%
35-44	24	29%	10	25%
45-54	28	34%	9	23%
55+	14	17%	5	13%
Nationaliteit	(n=83)		(n=40)	
Nederland	47	57%	12	30%
EU, oude lidstaten (niet NL)	9	11%	3	8%
EU, nieuwe lidstaten	19	23%	21	53%
Buiten EU	8	10%	4	10%
"Rechthebbend" (Ingeschreven in DH of uitkering)	(n=83)		(n=40)	
ja	50	60%	12	30%
nee	33	40%	28	70%
Sinds wanneer in Den Haag	(n=83)		(n=40)	
Minder dan 3 maanden	6	7%	13	33%
> 3 maand, < 1 jaar geleden	15	18%	2	5%
> 1 jaar, < 2 jaar geleden	6	7%	6	15%
Twee jaar of langer geleden	40	48%	15	38%
In Den Haag geboren	16	19%	4	10%
Contact gehad met Centraal Coördinatiepunt (CCP)	(n=81)		(n=39)	
Ja	61	75%	12	31%
Nee	20	25%	27	69%
Contact gehad met Haags Straatteam	(n=70)		(n=37)	
Ja	21	30%	6	16%
Nee	49	70%	31	84%
Voor het laatst op straat geslapen	(n=80)		(n=38)	
Nooit	22	28%	8	21%
Minder dan 1 maand geleden	29	36%	24	63%
> 1 maand, < 1 jaar geleden	19	24%	4	11%
Een jaar of langer geleden	10	13%	2	5%
Slaapplaats 30 nachten voorafgaand aan winterregeling: Gemiddeld aantal nachten.	(n=78)		(n=32)	
Nachtopvang	18,9	63%	2,0	7%
Straat	3,2	11%	9,3	31%
Familie, vrienden, kennissen	4,6	15%	7,4	25%
Voor wonen ongeschikte behuizing	1,1	4%	4,4	15%
Politie, detentie	0,3	1%	1,5	5%
Woonvoorziening/instelling	0,3	1%	1,8	6%
Eigen woonruimte	1,4	5%	0	0%
Buitenland	0,2	1%	3,6	12%

	WEL regulier NO		NIET regulier NO	
Hoe lang geleden voor het eerst dakloos	(n=82)		(n=40)	
Minder dan 1 maand geleden	7	9%	9	23%
> 1 maand, < 1 jaar geleden	36	44%	12	30%
> 1 jaar tot vijf jaar geleden	22	27%	12	30%
Langer dan vijf jaar geleden	17	21%	7	18%
Aanleiding dakloosheid	(n=79)		(n=39)	
(dreigende) Huisuitzetting	30	38%	11	28%
Conflict met/op verzoek van medebewoners/partner/ouders	29	37%	13	33%
Geen huisvesting na verblijf in een instelling	7	9%	2	5%
Geen huisvesting na (terug)komst buitenland	8	10%	10	26%
Anders	5	6%	3	8%
Afgelopen jaar tenminste 1 nacht detentie	(n=82)		(n=39)	
Ja	20	24%	20	51%
Nee	62	76%	19	49%
Inkomen op dit moment	(n=83)		(n=39)	
Geen inkomen	30	36%	23	59%
Betaald werk	7	8%	3	8%
Bijstand/daklozenuitkering	23	28%	8	21%
WW/WAO/Wajong	13	16%	3	8%
Straatkrant, klusjes	4	5%	2	5%
Anders	6	7%	0	0%
Schulden	(n=83)		(n=40)	
Nee	37	45%	30	75%
Ja, < 2.000 Euro	9	11%	0	0%
Ja, 2.000 - < 10.000 Euro	18	22%	2	5%
Ja, 10.000 Euro of meer	19	23%	8	20%
Alcohol en druggebruik laatste maand*	(n=78)		(n=37)	
Geen alcohol of drugs	30	39%	6	16%
Matig alcohol of cannabis	29	37%	17	46%
Dagelijks cannabis	6	8%	2	5%
Alcohol >100 cons	6	8%	6	16%
Cocaïne	4	5%	1	3%
Opiaten	2	3%	5	14%
Injecterend druggebruik	1	1%	0	0%
Voelt zich nu ziek	(n=82)		(n=40)	
Ja	29	35%	9	23%
Nee	53	65%	31	78%
Afgelopen 12 maanden zorg ontvangen van	(n=80)		(n=38)	
Huisarts	41	51%	13	39%
Eerste hulp ziekenhuis	25	31%	10	26%
Tandarts	12	15%	6	16%
Geestelijke gezondheidszorg	19	24%	6	16%
Krijgt medicijnen voorgeschreven	(n=83)		(n=39)	
Ja	33	40%	6	15%
Nee	50	60%	33	85%
Eigen oordeel gezondheid	(n=83)		(n=39)	
Lichamelijk (1= vreselijk, 7= prima)	4,5		4,5	
Psychisch (1= vreselijk, 7= prima)	4,5		4,3	

Tabel III. Kenmerken van personen die wel versus niet 'rechthebbend' zijn.

Rechthebbend: Respondent is ingeschreven in Den Haag of ontvangt een uitkering.

	WEL rechthebbend		NIET rechthebbend	
Geslacht	(n=62)		(n=61)	
Man	50	81%	55	90%
Vrouw	12	19%	6	10%
Leeftijd	(n=62)		(n=61)	
18-22	6	10%	4	7%
23-34	6	10%	17	28%
35-44	20	32%	14	23%
45-54	19	31%	18	30%
55+	11	18%	8	13%
Nationaliteit	(n=62)		(n=61)	
Nederland	49	79%	10	16%
EU, oude lidstaten (niet NL)	1	2%	11	18%
EU, nieuwe lidstaten	5	8%	35	57%
Buiten EU	7	11%	5	8%
Slaapt buiten winterregeling ook in nachtopvang	(n=62)		(n=61)	
ja	50	81%	32	52%
nee	12	19%	29	48%
Sinds wanneer in Den Haag	(n=62)		(n=61)	
Minder dan 3 maanden	4	7%	15	25%
> 3 maand, < 1 jaar geleden	4	7%	13	21%
> 1 jaar, < 2 jaar geleden	4	7%	8	13%
Twee jaar of langer geleden	33	53%	22	36%
In Den Haag geboren	17	27%	3	5%
Contact gehad met Centraal Coördinatiepunt (CCP)	(n=60)		(n=60)	
Ja	48	80%	25	42%
Nee	12	20%	35	58%
Contact gehad met Haags Straatteam	(n=53)		(n=54)	
Ja	17	32%	10	19%
Nee	36	68%	44	81%
Voor het laatst op straat geslapen	(n=60)		(n=58)	
Nooit	16	27%	14	24%
Minder dan 1 maand geleden	22	37%	31	53%
> 1 maand, < 1 jaar geleden	12	20%	11	19%
Een jaar of langer geleden	10	17%	2	3%
Slaapplaats 30 nachten voorafgaand aan winterregeling: Gemiddeld aantal nachten.	(n=57)		(n=53)	
Nachtopvang	15,7	52%	12,1	40%
Straat	3,5	12%	6,6	22%
Familie, vrienden, kennissen	4,7	16%	6,2	21%
Voor wonen ongeschikte behuizing	2,8	9%	1,3	4%
Politie, detentie	0,9	3%	0,4	1%
Woonvoorziening/instelling	0,5	2%	1,0	3%
Eigen woonruimte	1,9	6%	0	0%
Buitenland	0,0	0%	2,4	8%

	WEL rechthebbend		NIET rechthebbend	
Hoe lang geleden voor het eerst dakloos	(n=62)		(n=60)	
Minder dan 1 maand geleden	5	8%	11	18%
> 1 maand, < 1 jaar geleden	22	36%	26	43%
> 1 jaar tot vijf jaar geleden	15	24%	19	32%
Langer dan vijf jaar geleden	20	32%	4	7%
Aanleiding dakloosheid	(n=58)		(n=60)	
(dreigende) Huisuitzetting	22	38%	19	32%
Conflict met/op verzoek van medebewoners/partner/ouders	23	40%	19	32%
Geen huisvesting na verblijf in een instelling	5	9%	4	7%
Geen huisvesting na (terug)komst buitenland	1	2%	17	28%
Anders	7	12%	1	2%
Afgelopen jaar tenminste 1 nacht detentie	(n=62)		(n=59)	
Ja	18	29%	22	37%
Nee	44	71%	37	63%
Inkomen op dit moment	(n=62)		(n=60)	
Geen inkomen	10	16%	43	72%
Betaald werk	2	3%	8	13%
Bijstand/daklozenuitkering	31	50%	0	0%
WW/WAO/Wajong	16	26%	0	0%
Straatkrant, klusjes	2	3%	4	7%
Anders	1	2%	5	8%
Schulden	(n=62)		(n=61)	
Nee	18	29%	49	80%
Ja, < 2.000 Euro	6	10%	3	5%
Ja, 2.000 - < 10.000 Euro	16	26%	4	7%
Ja, 10.000 Euro of meer	22	36%	5	8%
Alcohol en druggebruik laatste maand*	(n=61)		(n=54)	
Geen alcohol of drugs	20	33%	16	30%
Matig alcohol of cannabis	21	34%	25	46%
Dagelijks cannabis	3	5%	5	9%
Alcohol >100 cons	6	10%	6	11%
Cocaïne	4	7%	1	2%
Opiaten	7	12%	0	0%
Injecterend druggebruik	0	0%	1	2%
Voelt zich nu ziek	(n=62)		(n=60)	
Ja	23	37%	15	25%
Nee	39	63%	45	75%
Afgelopen 12 maanden zorg ontvangen van	(n=60)		(n=58)	
Huisarts	35	58%	19	33%
Eerste hulp ziekenhuis	18	30%	17	29%
Tandarts	15	25%	3	5%
Geestelijke gezondheidszorg	20	33%	5	9%
Krijgt medicijnen voorgeschreven	(n=61)		(n=61)	
Ja	29	48%	10	16%
Nee	32	52%	51	84%
Eigen oordeel gezondheid	(n=62)		(n=60)	
Lichamelijk (1= vreselijk, 7= prima)	4,3		4,7	
Psychisch (1= vreselijk, 7= prima)	4,2		4,7	

Tabel IV. Kenmerken van personen die wel versus niet frequent op straat slapen.
Frequent buitenslaper: Respondent heeft in januari 2012 één week of meer op straat geslapen.

	WEL frequent buitenslaper		NIET (frequent) buitenslaper	
Geslacht	(n=27)		(n=83)	
Man	25	93%	69	83%
Vrouw	2	7%	14	17%
Leeftijd	(n=27)		(n=83)	
18-22	3	11%	4	5%
23-34	7	26%	13	16%
35-44	2	7%	30	36%
45-54	5	19%	28	34%
55+	10	37%	8	10%
Nationaliteit	(n=27)		(n=83)	
Nederland	9	33%	46	55%
EU, oude lidstaten (niet NL)	5	19%	7	8%
EU, nieuwe lidstaten	10	37%	22	27%
Buiten EU	3	11%	8	10%
“Rechthebbend” (Ingeschreven in DH of uitkering)	(n=27)		(n=83)	
ja	9	33%	48	58%
nee	18	67%	35	42%
Slaapt buiten winterregeling ook in nachtopvang	(n=27)		(n=83)	
ja	15	56%	63	76%
nee	12	44%	20	24%
Sinds wanneer in Den Haag	(n=27)		(n=83)	
Minder dan 3 maanden	5	19%	13	16%
> 3 maand, < 1 jaar geleden	1	4%	15	18%
> 1 jaar, < 2 jaar geleden	2	7%	7	8%
Twee jaar of langer geleden	12	44%	35	42%
In Den Haag geboren	7	26%	13	16%
Contact gehad met Centraal Coördinatiepunt (CCP)	(n=27)		(n=80)	
Ja	12	44%	56	70%
Nee	15	56%	24	30%
Contact gehad met Haags Straatteam	(n=26)		(n=69)	
Ja	5	19%	22	32%
Nee	21	81%	47	68%
Voor het laatst op straat geslapen	(n=27)		(n=81)	
Nooit	0	0%	29	36%
Minder dan 1 maand geleden	27	100%	23	28%
> 1 maand, < 1 jaar geleden	0	0%	18	22%
Een jaar of langer geleden	0	0%	11	14%
Slaapplaats 30 nachten voorafgaand aan winterregeling: Gemiddeld aantal nachten.	(n=27)		(n=83)	
Nachtopvang	5,1	17%	16,9	56%
Straat	18,6	62%	0,5	2%
Familie, vrienden, kennissen	3,6	12%	6,0	20%
Voor wonen ongeschikte behuizing	1,0	3%	2,4	8%
Politie, detentie	0,3	1%	0,7	2%
Woonvoorziening/instelling	0,0	0%	1,0	3%
Eigen woonruimte	0,0	0%	1,3	4%
Buitenland	1,0	3%	1,2	4%

	WEL frequent buitenslaper		NIET (frequent) buitenslaper	
Hoe lang geleden voor het eerst dakloos	(n=26)		(n=83)	
Minder dan 1 maand geleden	0	0%	16	19%
> 1 maand, < 1 jaar geleden	8	31%	32	39%
> 1 jaar tot vijf jaar geleden	13	50%	17	20%
Langer dan vijf jaar geleden	5	19%	18	22%
Aanleiding dakloosheid	(n=26)		(n=81)	
(dreigende) Huisuitzetting	10	38%	27	33%
Conflict met/op verzoek van medebewoners/partner/ouders	10	38%	31	38%
Geen huisvesting na verblijf in een instelling	1	4%	6	7%
Geen huisvesting na (terug)komst buitenland	3	12%	11	14%
Anders	2	8%	6	7%
Afgelopen jaar tenminste 1 nacht detentie	(n=27)		(n=82)	
Ja	15	56%	19	23%
Nee	12	44%	63	77%
Inkomen op dit moment	(n=26)		(n=83)	
Geen inkomen	15	58%	29	35%
Betaald werk	4	15%	6	7%
Bijstand/daklozenuitkering	3	12%	24	29%
WW/WAO/Wajong	3	12%	13	16%
Straatkrant, klusjes	1	4%	5	6%
Anders	0	0%	6	7%
Schulden	(n=27)		(n=83)	
Nee	18	67%	41	49%
Ja, < 2.000 Euro	1	4%	7	8%
Ja, 2.000 - < 10.000 Euro	3	11%	16	19%
Ja, 10.000 Euro of meer	5	19%	19	23%
Alcohol en druggebruik laatste maand*	(n=27)		(n=79)	
Geen alcohol of drugs	5	19%	29	37%
Matig alcohol of cannabis	11	41%	30	38%
Dagelijks cannabis	1	4%	7	9%
Alcohol >100 cons	5	19%	5	6%
Cocaïne	2	7%	3	4%
Opiaten	2	7%	5	6%
Injecterend druggebruik	1	4%	0	0%
Voelt zich nu ziek	(n=27)		(n=82)	
Ja	8	30%	27	33%
Nee	19	70%	55	67%
Afgelopen 12 maanden zorg ontvangen van	(n=25)		(n=81)	
Huisarts	11	44%	39	48%
Eerste hulp ziekenhuis	9	36%	22	27%
Tandarts	4	16%	14	17%
Geestelijke gezondheidszorg	5	19%	19	23%
Krijgt medicijnen voorgeschreven	(n=27)		(n=82)	
Ja	5	19%	31	38%
Eigen oordeel gezondheid	(n=27)		(n=82)	
Lichamelijk (1= vreselijk, 7= prima)	4,4		4,6	
Psychisch (1= vreselijk, 7= prima)	4,2		4,7	

BIJLAGE III. Afkortingen en Begrippen

CCP	Centraal Coördinatiepunt van de GGD Den Haag (organiseert opvang en zorg aan sociaal kwetsbare mensen in de regio Den Haag).
'Frequent buitenslaper'	Respondenten die in januari 2012 één week of meer nachten hebben doorgebracht op straat.
MOE-landers	Midden- en Oost-Europeanen: Mensen met een nationaliteit uit één van de Nieuwe EU-landen.
'Niet regulier NO'	Respondenten die <u>normaal gesproken (als de winterregeling niet van kracht is) geen gebruik maken van de nachtopvang/passantenverblijf.</u>
Nieuwe EU-landen	Landen lid van de Europese Unie sinds 2004: Bulgarije, Cyprus, Estland, Hongarije, Letland, Litouwen, Malta, Polen, Roemenië, Slovenië, Slowakije, Tsjechië.
NO	Nachtopvang.
Oude EU-landen	Landen lid van de Europese Unie voor 2004: (BUITEN NEDERLAND) België, Denemarken, Duitsland, Finland, Frankrijk, Griekenland, Ierland, Italië, Luxemburg, Oostenrijk, Portugal, Spanje, Verenigd Koninkrijk, Zweden.
PV	Passantenverblijf.
'Rechthebbend'	<p>Brief minister Kamp 14 april 2011, p. 17: Iemand is rechthebbend als hij <u>rechtmatig</u> verblijft:</p> <ul style="list-style-type: none"> -voor een verblijf langer dan 3 maanden geldt voor EU-burgers een inschrijfplicht in de vreemdelingenadministratie; -daarbij dienen zij aan te tonen dat zij economisch actief zijn (als werknemer of zelfstandige) of dat zij over voldoende middelen van bestaan beschikken om te voorkomen dat zij tijdens hun verblijf ten laste komen van het sociale bijstandstelsel van het gastland. <p><i>In dit rapport zijn de respondenten die <u>ingeschreven zijn in Den Haag of een uitkering ontvangen geselecteerd als 'rechthebbend'.</u></i></p>