



Urban Social Exclusion Research

Feitelijk dakloos in de G4

ISBN 978-90-5348-199-8

GGD Amsterdam: Marcel Buster, Mariëtte Hensen, Matty de Wit & Natalie Runtuwene

GGD Rotterdam-Rijnmond: Eva Mandos & Staf van Zeele

GGD Den Haag: Renske Gilissen

GG&GD Utrecht: Regien Vleems & Addi van Bergen

Inhoudsopgave

Samenvatting van belangrijkste bevindingen	5
1 Inleiding	7
2 Methode van onderzoek	9
3 Hoeveel mensen maken gebruik van de opvang?	11
4 Wat zijn de kenmerken van de personen?	15
4.1 Demografische kenmerken.....	15
4.2 Recente verblijfplaats	17
4.3 Duur en reden van dakloosheid	18
4.4 Bijkomende problematiek	21
4.5 Subgroep: rechthebbenden.....	22
4.6 Subgroep: recent daklozen.....	23
5 Schatting aantal buitenslapers op een gemiddelde nacht	25
6 Bespiegelingen op de resultaten	27
Bijlage 1 Overzicht nachtopvang en winterkouderegeling per stad	30
Bijlage 2 Tabellen	33
Bijlage 2.1: Alle respondenten	34
Bijlage 2.2: Rechthebbenden	42
Bijlage 2.3: Recent daklozen	49

Samenvatting van belangrijkste bevindingen

In de winter van 2011/2012 hebben de vier grote steden voor de tweede maal gezamenlijk een onderzoek uitgevoerd naar feitelijk daklozen in hun stad. Het onderzoek bestaat uit een analyse van registratiegegevens van opvangplekken en een enquête onder een steekproef van daklozen in de opvang. Doel van de studie is om meer inzicht te krijgen in de grootte en de kenmerken van de groep feitelijk daklozen. Daarnaast is op grond van gegevens uit de enquête en registraties een schatting gemaakt van het aantal personen dat op een gemiddelde nacht op straat slaapt.

Het onderzoek is uitgevoerd tijdens de winterkouderegeling. Op dat moment wordt de opvang zonder restricties opengesteld voor alle daklozen. De winterkouderegeling wordt in elke stad in de G4 gelijktijdig en op min of meer dezelfde wijze uitgevoerd.

In totaal werden 2.232 personen opgevangen in januari en februari 2012 in de G4. Op een gemiddelde dag tijdens de winterkouderegeling waren dit er 991. In het voorgaande jaar werden in de twee onderzochte wintermaanden meer personen opgevangen (n=2.754). Toen was er ook sprake van meerdere periodes met een winterkouderegeling. Het aantal personen dat tijdens de winterkouderegeling op een gemiddelde dag werd opgevangen was vrijwel gelijk (n=1.002). Wanneer we de grootte van de verschillende steden in ogenschouw nemen blijkt het aantal daklozen dat opgevangen wordt vergelijkbaar. Op een gemiddelde dag tijdens de winterkouderegeling waren er per 10.000 inwoners uit de G4 5 bedden nodig.

Een enquête onder 567 personen uit de opvang geeft enkele belangrijke overeenkomsten en verschillen weer. Zo bestaan de respondenten voor 90% uit mannen en zijn ze gemiddeld 41 jaar oud. In totaal had 48% de Nederlandse nationaliteit. In Den Haag is er een hoger percentage uit de nieuwe EU lidstaten, in Amsterdam uit de oude EU lidstaten en in Rotterdam zijn er meer mensen met de Nederlandse nationaliteit. De demografische opbouw van de groep is vrijwel gelijk aan die van vorig jaar.

De groep feitelijk daklozen bestaat niet constant uit dezelfde mensen maar is een dynamische groep. In dit onderzoek blijkt dit uit de volgende bevindingen.

- 1) De respondenten hebben in het algemeen een wisselende verblijfplaats, ze verblijven niet continu op straat of in de nachtopvang maar ook bij vrienden of kennissen, of hebben een marginale vorm van huisvesting. De respondenten uit 2011/2012 hadden 19% van de 30 nachten voor de winterkouderegeling op straat doorgebracht, 45% werd in de opvang en 36% elders doorgebracht.
- 2) Er is een nieuwe instroom door het verlies van huisvesting of migratie. In totaal was 25% van de respondenten in het afgelopen jaar in de stad gekomen en verbleef 20% al langer dan een jaar in de stad maar is dit jaar voor het eerst dakloos geraakt. Naast huisuitzetting door de verhuurder is een conflict met partner of huisgenoot een belangrijke reden voor dakloosheid.

De uit de enquête verkregen verhouding van het aantal doorgebrachte nachten op straat en in de nachtopvang is gebruikt om het aantal buitenslapers in de G4 op één gemiddelde nacht te schatten. In de afzonderlijke steden betroffen de geschatte aantallen 15 in Utrecht, 40 in Den Haag, 45 in Rotterdam en 150 in Amsterdam. Ten opzichte van voorgaand jaar is het totaal aantal buitenslapers (op één nacht) in de G4 iets gedaald (250 t.o.v. 290 in het voorgaande jaar). Bijna driekwart van deze buitenslapers heeft geen binding met de stad. De mogelijkheden voor opvang in een situatie buiten de winterkouderegeling zijn voor deze groep beperkt.

Ondanks het steeds grotere bereik van gestructureerde hulpverlening aan daklozen middels het 'plan van aanpak maatschappelijke opvang' en het dalend aantal huisuitzettingen bij woningcorporaties in

de G4, bestaat er nog steeds een groep personen met een zeer instabiele huisvesting en kan de influx van nieuwe daklozen niet geheel voorkomen worden. Voor deze groepen blijft de nachtopvang noodzakelijk. Voor de groep zonder 'regiobinding' of geldige verblijfstatus blijft in de vorstperiodes de toegankelijkheid van de winterkoudeopvang van belang.

1 Inleiding

“Niemand hoort op straat te slapen” is het uitgangspunt van de vier grootste steden van Nederland (Amsterdam, Rotterdam, Den Haag en Utrecht) in de aanpak van de daklozen. In deze steden wordt middels een driesporenbeleid gewerkt om dit doel te bereiken:

- 1) Gestructureerde hulpverlening aan daklozen die daar recht op hebben; de groep met een geldige verblijfsstatus en een binding met de regio.
- 2) Het stimuleren van terugkeer van de daklozen zonder verblijfsvergunning of regiobinding naar de regio waar zij vandaan komen.
- 3) Het voorkomen van dakloosheid, onder andere door het voorkomen van huisuitzetting of dakloosheid na verblijf in een zorginstelling of detentie.

Winterkouderegeling als mogelijkheid voor onderzoek

In een periode met koude geldt het adagium “niemand hoort op straat te slapen” des te meer. In deze periode kan overnachting op straat gevaar opleveren van bevriezingsverschijnselen of onderkoeling. In de koudeperiode roept de GGD dan ook de winterkouderegeling (WKR) af.¹ Dit houdt in dat de opvangcapaciteit van de Maatschappelijke Opvang (MO) wordt aangepast aan de vraag en eventuele barrières voor gebruik van de opvang komen te vervallen. Zo is alle nachtopvang gratis en er wordt geen maximum gesteld aan het aantal nachten dat van een voorziening gebruik gemaakt mag worden. Bovendien vervalt de restrictie van een geldige verblijfsstatus en binding met de regio. Bij gevoelstemperaturen van -10 °C en lager worden buitenslapers door politie en hulpverleners opgezocht en actief naar de nachtopvang begeleid.

In een periode van koude is daarmee het bereik van de feitelijk daklozen door de hulpverlening optimaal. Personen die normaal gesproken verspreid over de stad verblijven en gebruik maken van de straat, kelderboxen, caravans, slooppanden, bootjes zonder verwarming, tuinhuisjes of anderszins geïmproviseerde slaapplekken, kunnen op dat moment gevonden worden in de (uitgebreide) nachtopvang. Deze unieke mogelijkheid is aangegrepen om meer inzicht te krijgen in de omvang en de kenmerken van de groep feitelijk daklozen². In de winter van 2010/2011 en 2011/2012 is deze groep in de 4 grootste steden op vrijwel identieke wijze onderzocht.

Doelstelling onderzoek

Voor de individuele steden is met het onderzoek het gebruik van de nachtopvang tijdens de winterkouderegeling inzichtelijk gemaakt en zijn de kenmerken van de groep feitelijk daklozen in kaart gebracht. In deze rapportage worden de belangrijkste bevindingen van de vier gemeentelijke onderzoeken met elkaar vergeleken waarmee de resultaten in een breder perspectief kunnen worden geplaatst.

¹ De winterkouderegeling wordt afgeroepen als de gevoelstemperatuur (afhankelijk van werkelijke temperatuur en windsnelheid):

- overdag onder nul is en het perspectief bestaat dat die situatie tenminste drie dagen aanhoudt;
- overdag of 's nachts onder minus 3 graden is en het perspectief bestaat dat die situatie tenminste 48 uur aanhoudt;
- overdag of 's nachts onder minus 5 graden is en het perspectief bestaat dat die situatie tenminste 24 uur aanhoudt.

² J. Wolf definieert feitelijk daklozen als personen zonder vaste verblijfplaats die: leven op straat of andere openbare ruimte, die kortdurend gebruik maken van de nachtopvang of laagdrempelige opvang en personen die op niet-structurele basis bij familie of vrienden slapen. Deze definitie wordt ook in dit onderzoek gehanteerd.

Onderzoeksvragen

Binnen het onderzoek zijn de volgende drie clusters van onderzoeksvragen geformuleerd:

Gebruik opvang

- Hoeveel mensen maken gebruik van de nacht- en winterkoudeopvang?

Kenmerken cliënten

- Wat zijn de demografische kenmerken van de personen die gebruik maken van de nacht- en winterkoudeopvang?
- Wat was de recente verblijfplaats van de personen die gebruik maken van de nacht- en winterkoudeopvang?
- Wat is de duur van dakloosheid van de personen die gebruik maken van de nacht- en winterkoudeopvang?
- Wat is de reden van dakloosheid van de personen die gebruik maken van de nacht- en winterkoudeopvang?
- Wat is de bijkomende problematiek van de personen die gebruik maken van de nacht- en winterkoudeopvang?

Aantal buitenslapers

- Hoeveel buitenslapers zijn er op één gemiddelde nacht in de G4?

Samenwerking in G4-USER

Het onderzoek is het resultaat van de in 2010 opgerichte academische werkplaats G4-USER waarin praktijk, beleid en wetenschap in de vier grote steden gezamenlijk werken aan kennisvermeerdering op het terrein van de Openbare Geestelijke Gezondheidszorg (OGGZ).³

Opbouw rapportage

In hoofdstuk 2 van deze rapportage wordt de methode van het onderzoek beschreven. In hoofdstuk 3 wordt het gebruik van de opvang behandeld. In hoofdstuk 4 vindt u de kenmerken van de groep die gebruik maakt van de opvang. Hier wordt allereerst de aandacht besteed aan de demografische kenmerken, waarna vervolgens de recente verblijfplaats, de duur en reden van dakloosheid, en de aanvullende problematiek van de daklozen worden behandeld. Daarnaast beschrijft dit hoofdstuk de kenmerken van de groep rechthebbenden⁴ en recent daklozen. Hoofdstuk 5 behandelt het aantal buitenslapers. In hoofdstuk 6 vindt u, ten slotte, een bespiegeling op de resultaten.

³ G4-USER staat voor Urban Social Exclusion Research in de 4 grote steden. Binnen G4-USER wordt samengewerkt door de GGD-en met de uitvoerders en beleidsmedewerkers op gebied van de OGGZ in de G4, de Erasmus Universiteit, Vrije Universiteit, Radboud Universiteit en het Universitair Medisch Centrum Leiden.

⁴ Daklozen die tenminste 2 jaar (aantoonbaar en legaal) in de regio verblijven.

2 Methode van onderzoek

Het onderzoek is in de winter 2010/2011 voor de eerste keer gelijktijdig en op dezelfde wijze uitgevoerd in de vier steden. In de winter 2011/2012 is dit onderzoek herhaald waarbij, op enige wijzigingen in de vragenlijst na, dezelfde methode is gebruikt. Dit geeft de mogelijkheid om niet alleen de verschillen tussen de steden te bekijken maar ook een eerste indruk te krijgen van de ontwikkelingen in de tijd.

Registraties

Om inzicht te krijgen in het aantal personen dat tijdens de winter gebruik maakt van nachtopvang, zijn in iedere stad de registratiegegevens opgevraagd. Het gaat daarbij om gegevens van personen die gebruik hebben gemaakt van de reguliere nachtopvang of winterkoudeopvang. De registratiegegevens hebben betrekking op twee maanden. Hierbij is gekozen voor de maand waarin de eerste winterkoudeperiode hoofdzakelijk heeft plaatsgevonden en de maand daaraan voorafgaand. Hierdoor wordt ook een beeld verkregen van het gebruik van de nachtopvang buiten deze specifieke periode van winterkouderegeling. Voor de winter 2010/2011 is de periode december 2010 en januari 2011, voor de winter 2011/2012 de periode januari en februari 2012 bij het onderzoek betrokken.

Enquêtes

Om de kenmerken van de daklozen in kaart te brengen zijn enquêtes afgenomen bij de personen die van de winterkoudeopvang of reguliere nachtopvang gebruik maken. In de verschillende steden zijn de vragen zoveel mogelijk op dezelfde wijze gesteld. De domeinen huisvesting, inkomen en zorg komen in de vragenlijst ter sprake. Daarnaast zijn vragen gesteld over alcohol en druggebruik en ervaren gezondheid.

De enquêtes zijn steeds aan het begin van de winterkouderegeling afgenomen, zodat de huisvestingssituatie zoals die zonder deze regeling is geweest goed in kaart kon worden gebracht. In de winter van 2010/2011 vond de afname van de enquêtes plaats in de eerste week van december, in de winter 2011/2012 in de eerste week van februari 2012. De enquêtes zijn in een korte periode afgenomen, in Utrecht op één avond en de andere steden op twee avonden, waarbij op de verschillende avonden andere voorzieningen werden benaderd. Hierdoor is zoveel mogelijk voorkomen dat daklozen meerdere malen benaderd werden. Bovendien wordt zo een beeld verkregen van een dwarsdoorsnede van de groep die op één dag gebruik maakt van de opvang.

De enquêtes zijn voornamelijk uitgevoerd door collega's van de GGD. De afname ervan nam 10 tot 30 minuten in beslag. Deelname aan de enquête gebeurde op vrijwillige basis. Als dank voor deelname kreeg elke respondent 5 euro.

Om non respons wegens taalproblemen te voorkomen zijn er in 2010/2011, behalve in Utrecht, Engels en Pools vertaalde vragenlijsten gebruikt. In 2011/2012 zijn deze aangevuld met een Roemeense vertaling. Utrecht gebruikte in 2011/2012 Engels en Roemeens vertaalde vragenlijsten. In Den Haag en Rotterdam, en in 2011/2012 ook in Amsterdam, zijn Pools sprekende interviewers ingezet. Bovendien werd, in gevallen waarin taal een barrière vormde voor het interview, aan andere gebruikers van de opvang gevraagd om te tolken.

Analyses

Voor het toetsen van de verschillen tussen de steden is gebruik gemaakt de chi-kwadraat toets waarbij met behulp van de 'adjusted standardised residuals' is bepaald of er sprake was van een statistisch significante afwijking van het gemiddelde van de vier steden (SPSS).

Beperkingen van het onderzoek

Een korte enquête tijdens de winterkoudeopvang heeft beperkingen. Een gedetailleerde beschrijving van de gezondheidsproblematiek is bij een dergelijke korte enquête onmogelijk. Bij het gebruik van alcohol en drugs lijkt met name het alcoholgebruik onderschat te worden. Het gebruik van cannabis, opiaten en cocaïne lijkt waarheidsgetrouwer. Van belang hierbij is vooral de vergelijkbaarheid tussen de steden en tussen de jaren. De alcohol en drugs vragen worden vergelijkbaar gesteld en geanalyseerd en zijn daarmee in ieder geval onderling vergelijkbaar.

In de resultaten van de enquête worden de verschillen in kenmerken van de respondenten tussen de steden zichtbaar. Deze worden uitgedrukt in percentages. Percentages kunnen echter vertekenend werken en de interpretatie ervan is vaak niet eenduidig. Zo kan een hoger percentage langdurig daklozen zowel duiden op een hoog aantal langdurig daklozen maar ook op een klein aantal kortdurend daklozen.

In de onderzoeksopzet wordt verondersteld dat er tijdens de winterkouderegeling een representatieve steekproef uit de feitelijk daklozen genomen kan worden. De nachtopvang is in de verschillende steden echter net iets anders opgezet en daarmee niet geheel vergelijkbaar. In Rotterdam verblijven personen na aanmelding en eerste selectie in de nachtopvang totdat er een geschikte plaats in een woonvoorziening of zelfstandige woning is gevonden. In Amsterdam is hier een speciale tussenvoorziening voor, het instroomhuis, die niet in het onderzoek is meegenomen.

Ook wordt in de opzet aangenomen dat gedurende de winterkouderegeling niemand meer buiten slaapt. Dit zal waarschijnlijk niet voor 100% het geval zijn. Een bepaald percentage van de buitenslapers zal ook onder barre omstandigheden geen gebruik maken van de opvang. Aangezien de winterkoudeopvang in de verschillende steden op dezelfde wijze georganiseerd wordt, verwachten we hier geen grote problemen voor de vergelijkbaarheid.

Bij de presentatie van de resultaten in de volgende hoofdstukken en de bespiegelingen op de resultaten in hoofdstuk 6 is met de hiervoor genoemde beperkingen steeds zoveel mogelijk rekening gehouden.

3 Hoeveel mensen maken gebruik van de opvang?

Gebruik nachtopvang

Om deze vraag te beantwoorden zijn registraties van de nachtopvang en winterkoudeopvang uit de vier grote steden gebruikt. Het gaat daarbij om de registraties van de maand waarin de winterkoudeperiode hoofdzakelijk plaatsvond en de maand die daaraan voorafgegaan is. In de winter van 2010/2011 zijn dit de maanden december en januari, in de winter van 2011/2012 zijn dit de maanden januari en februari. In deze beschrijving wordt onderscheid gemaakt tussen:

- het totaal aantal unieke personen dat is opgevangen,
- het gemiddeld aantal personen per dag, op dagen met winterkouderegeling,
- het gemiddeld aantal personen per dag, op dagen zonder winterkouderegeling.

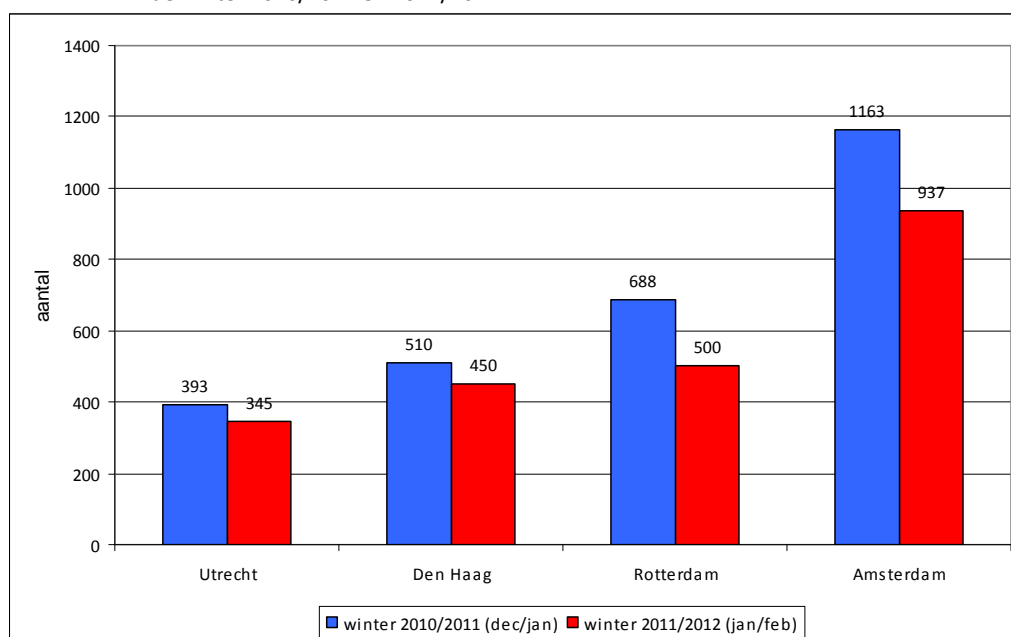
Vervolgens worden deze getallen gerelateerd aan de grootte van bevolking van de verschillende steden.

Totaal aantal personen in de opvang gedurende twee maanden

In de winter van 2011/2012 maakten er in de twee onderzochte maanden in de vier steden in totaal 2.232 unieke personen⁵ gebruik van de nachtopvang. Figuur 1 geeft de totaalcijfers per stad weer. Hier is te zien dat het aantal personen dat gedurende twee maanden gebruik heeft gemaakt van de opvang varieert van 937 in Amsterdam tot 345 in Utrecht. Het jaar daarvoor werden er in de vier steden in twee maanden 2.754 personen geteld. Ook toen werden in Amsterdam de meeste (n=1.163) en in Utrecht het minste aantal daklozen opgevangen (n=393).

In de winter van 2010/2011 waren er meerdere periodes met een winterkouderegeling, waarbij meer mensen zich aanmeldden. Dit zal de belangrijkste reden zijn dat er in alle steden een daling is waargenomen.

Figuur 1: Aantal unieke personen waaraan opvang geboden werd: totaal aantal gedurende twee maanden in de winter 2010/2011 en 2011/2012.



⁵ Bij het bepalen van de unieke personen is gecorrigeerd voor het feit dat dezelfde persoon binnen één stad van meerdere voorzieningen gebruik kan maken, voor mogelijke overlap tussen de steden is niet gecorrigeerd.

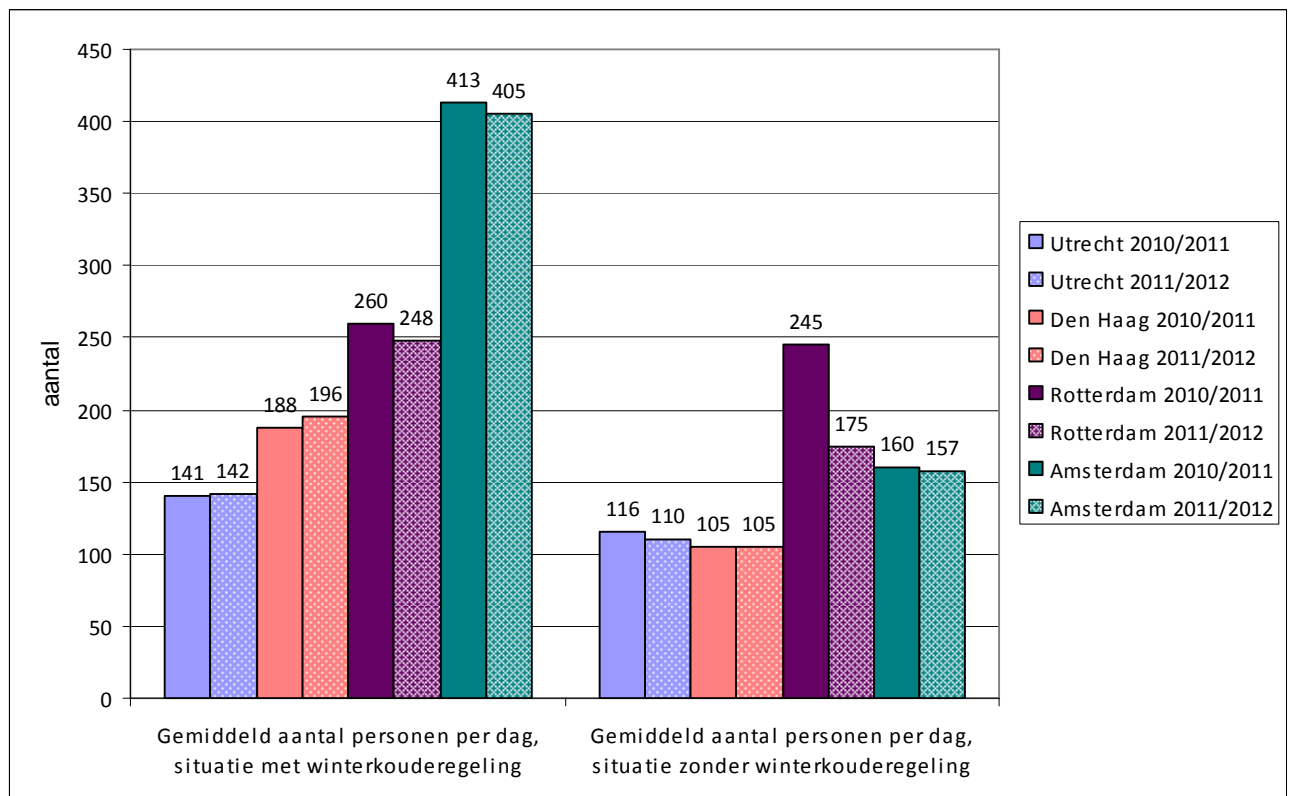
Gemiddeld aantal personen per nacht met en zonder winterkouderegeling (WKR)

Op een doorsnee dag tijdens de WKR (2011/2012) maakten gemiddeld 991 personen gebruik van de opvang. Dit aantal varieert van 405 in Amsterdam tot 142 in Utrecht. Het voorgaande jaar was dit een vergelijkbaar aantal. Toen werden er tijdens de WKR gemiddeld 1.002 personen opgevangen.

Het verschil tussen de totaalcijfers in twee maanden (2.232) en het gemiddelde op één dag (991) geeft aan dat het niet gaat om één vaste zorgbehoefte groep die continu wordt opgevangen. Ruim de helft van de in de twee maanden geregistreerde daklozen is op een willekeurige dag tijdens de winterkouderegeling niet in de opvang te vinden. Kennelijk hebben zij op de dagen dat zij er geen gebruik van maken een alternatief, verblijven ze nog niet- of niet meer - in de stad, of verblijven ze ondanks de kou 's nachts toch op straat. In Rotterdam is op een gemiddelde dag tijdens de winterkouderegeling de helft (50%) aanwezig, in Den Haag 44%, in Amsterdam 43% en Utrecht 41%.

Buiten de WKR maakten gemiddeld 547 personen van de nachtopvang gebruik. Tijdens de winterkouderegeling is het aantal bezette bedden daarmee 81% hoger dan normaal. De uitbreiding van de opvang tijdens de WKR is met 158% het hoogst in Amsterdam en met 29% het laagst in Utrecht.

Figuur 2: Het gemiddeld aantal personen per dag, op dagen met en zonder winterkouderegeling



In de winter van 2010/2011 werden er op dagen zonder de winterkouderegeling gemiddeld 626 bedden bezet. En vond er tijdens de WKR een uitbreiding met 60% plaats. Ook toen was Amsterdam met een uitbreiding van 158% koploper maar toen werd er in Rotterdam tijdens de WKR slechts een stijging van de bezetting met 6% waargenomen. In Rotterdam was de capaciteit van de reguliere nachtopvang in 2010/2011 echter hoger (245) dan nu (175).

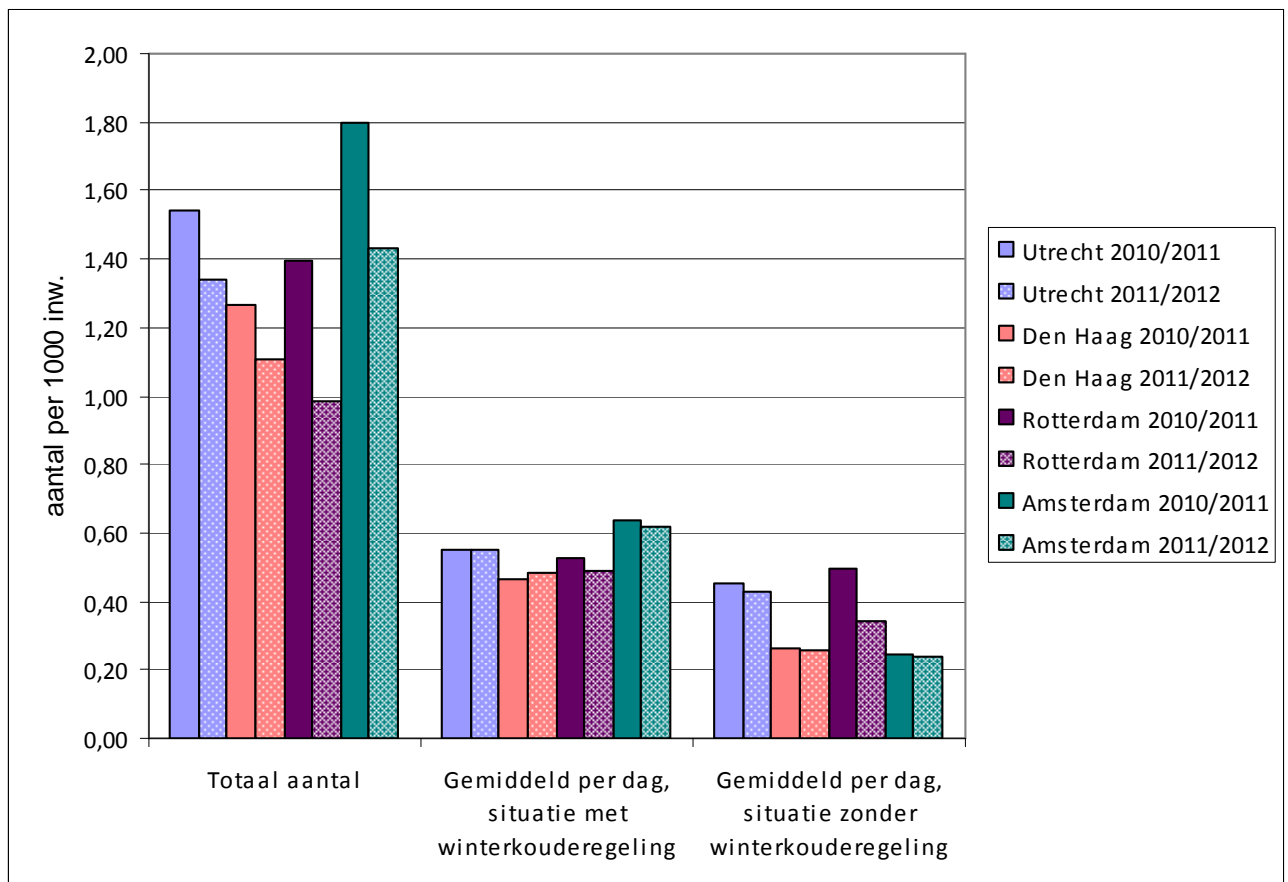
Gebruik nachtopvang in relatie tot inwoneraantal

Figuur 3 geeft dezelfde aantallen als figuur 1a en 1b maar dan gerelateerd aan de grootte van de stad. Bij de weergave per 1.000 inwoners van de stad worden de verschillen minder groot. Dit geldt zowel voor het

totale aantal als het gemiddelde aantal personen dat op één dag tijdens de WKR van de opvang gebruik maakt.

Als we de situatie van de G4 als geheel bekijken worden er buiten de winterkouderegeling per 100.000 inwoners van 15 jaar en ouder⁶ gemiddeld 30 bedden gebruikt in de nachtopvang. Tijdens de winterkoude zijn er 24 bedden per 100.000 inwoners extra nodig en zijn er in totaal 54 bedden per 100.000 inwoners. Het totaal aantal benodigde opvangbedden tijdens de winterkouderegeling gerelateerd aan het inwonertal is in de winter 2011/2012 iets hoger in Amsterdam (62/100.000 inwoners) en iets lager in Den Haag en Rotterdam (resp. 48 en 49/100.000 inwoners). Utrecht heeft met 55/100.000 inwoners een middenpositie. Voorgaande winter werd een soortgelijk patroon waargenomen.

Figuur 3: Totaal aantal unieke personen in twee maanden, dagelijks gemiddelde in de situatie met en zonder de winterkouderegeling per 1000 inwoners ouder dan 15 jaar in de vier steden (2010/2011, 2011/2012).



Het aantal daklozen in de reguliere nachtopvang is in 2010/2011, rekening houdend met de grootte van de stad, in Rotterdam en Utrecht naar verhouding groter dan in Amsterdam en Den Haag. Ook in 2011/2012 geldt dat de capaciteit van de reguliere opvang in Utrecht relatief groot is. Rotterdam neemt in 2011/2012, na een reductie van de capaciteit in 2011, een tussenpositie in. De verschillen tussen steden hangen deels samen met de manier waarop de opvang in de verschillende steden is georganiseerd. Bijlage 1 geeft per stad een beknopt overzicht van de kenmerken van de reguliere nachtopvang en de winterkouderegeling.

⁶ Bron CBS, statline, Amsterdam 656089, Rotterdam 508716, Den Haag: 407.397, Utrecht: 258.065, totaal 1.830.267.

4 Wat zijn de kenmerken van de personen?

Door middel van de enquêtes zijn de kenmerken van de personen die gebruik maken van de nachtopvang en winterkoudeopvang in kaart gebracht.

In totaal werden hiervoor 567 personen geïnterviewd, 57% van het aantal personen op één gemiddelde dag tijdens de WKR.⁷ In de winter van 2010/2011 werden in totaal 629 personen geïnterviewd. Dit was 61% van het aantal personen dat gemiddeld op één dag tijdens de winterkouderegeling opgevangen werd.⁸

Bij de beschrijving van de kenmerken wordt onderscheid gemaakt in demografische kenmerken (leeftijd, geslacht, land van herkomst, nationaliteit), kenmerken rondom de huisvesting en dakloosheid en de kenmerken die betrekking hebben op problematiek zoals inkomen en gezondheid. De kenmerken worden samengevat in tabel 1a t/m 1d van de bijlage.

Speciale aandacht wordt gegeven aan de personen met regiobinding, de zogenaamde rechthebbenden (bijlage tabel 2a t/m 2d) en de personen die minder dan een jaar geleden voor het eerst dakloos zijn geraakt (bijlage tabel 3a t/m 3d).

De groep rechthebbenden wordt apart besproken omdat de gestructureerde hulpverlening middels een trajectplan zich vooral richt op deze groep. Voor de niet rechthebbenden is de winteropvang een crisis interventie en zijn de mogelijkheden voor het regelen van een uitkering en duurzame huisvesting beperkt.

De groep met een periode van dakloosheid van korter dan een jaar is met name interessant omdat nieuwe trends juist in deze groep benadrukt worden. Bovendien kan de beschrijving van deze groep leiden tot aangrijpingspunten voor interventies.

4.1 Demografische kenmerken

Tabel 1 toont de kenmerken geslacht, leeftijd, geboorteland en nationaliteit van de personen die in de winter van 2010/2011 en 2011/2012 gebruik hebben gemaakt van de nachtopvang en winterkoudeopvang. Opmerkelijk is dat de kenmerken van de groep die gebruik heeft gemaakt van de opvang over beide jaren vrij stabiel is gebleven.

De personen die zijn opgevangen bestaan voor het grootste deel uit mannen (circa 90%). De gemiddelde leeftijd van de daklozen is 41 jaar (tabel 1). Van de respondenten in 2011/2012 is 73% buiten Nederland geboren. In Amsterdam is dit percentage nog wat hoger (84%). In Den Haag en Amsterdam is circa 40% van de respondenten afkomstig uit een andere EU-lidstaat, in Rotterdam ligt dit percentage met circa 16% aanzienlijk lager (tabel 2).

Indien we kijken naar de nationaliteit zien we dat van de totale groep 48% de Nederlandse nationaliteit heeft. Rotterdam wijkt hierin af, hier heeft circa 6 op de 10 respondenten de Nederlandse nationaliteit. Bovendien kent Rotterdam een lager percentage respondenten met een nationaliteit van een nieuwe EU-lidstaat (11%). In Den Haag is deze groep het grootst (circa een derde). In Utrecht is het aantal respondenten met een nationaliteit van een oude EU lidstaat met 1% laag. Opvallend is dat vooral Amsterdam veel daklozen kent die niet in Nederland zijn geboren maar wel de Nederlandse nationaliteit hebben. De verschillen tussen de steden in geboorteland en nationaliteit zijn vergelijkbaar met vorig jaar.

⁷ 2011/2012: Den Haag (n=123, 63%) Rotterdam (n=152, 61%), Utrecht (n=71, 49%) Amsterdam (n=221, 55%)

⁸ 2011/2012: Den Haag (n=105, 56%) Rotterdam (n=178, 69%), Utrecht (n=79, 56%) Amsterdam (n=267, 65%)

Tabel 1: Demografische kenmerken respondenten; totaal 2010/2011 en totaal 2011/2012

	2010/2011		2011/2012	
Geslacht	(n=611)	611	(n=551)	551
Man	560	92%	498	90%
Vrouw	51	8%	53	10%
Leeftijd	(n=617)		(n=564)	564
18-22	26	4%	24	4%
23-34	180	29%	149	26%
35-44	175	28%	158	28%
45-54	156	25%	155	27%
55+	80	13%	78	14%
Gemiddelde leeftijd	41	jaar	41	jaar
Geboorteland	(n=627)		(n=565)	565
Nederland	166	26%	153	27%
Suriname / Ned. Antillen	70	11%	69	12%
Marokko	38	6%	30	5%
Turkije	10	2%	11	2%
EU	204	33%	181	32%
Buiten EU overig	139	22%	121	21%
Nationaliteit	(n=628)		(n=567)	567
Nederland	293	47%	270	48%
EU, oude lidstaten (niet NL)	55	9%	58	10%
EU, nieuwe lidstaten	146	23%	125	22%
Buiten EU	134	21%	114	20%

Tabel 2: Geboorteland van de respondenten; per stad en totaal 2011/2012

	Utrecht		Den Haag		Rotterdam		Amsterdam		Totaal	
Geboorteland	(n=70)		(n=123)		(n=152)		(n=220)		(n=565)	565
Nederland	23	33%	42	34%	52	34%	36	16%	153	27%
SMTA**	10	14%	14	11%	38	25%	48	22%	110	19%
EU	18	26%	51	41%	25	16%	87	40%	181	32%
Buiten EU overig	19	27%	16	13%	37	24%	49	22%	121	21%

*: **vet**, statistisch significant hoger dan het gemiddelde v/d 4 steden, *cursief*: statistisch significant lager dan het gemiddelde v/d 4 steden

** : Suriname, Marokko, Turkije, Nederlandse Antillen/Aruba

Tabel 3: Nationaliteit van de respondenten; per stad en totaal 2011/2012

	Utrecht		Den Haag		Rotterdam		Amsterdam		Totaal	
Nationaliteit	(n=71)		(n=123)		(n=152)		(n=221)		(n=567)	567
Nederland	36	51%	59	48%	86	57%	89	40%	270	48%
EU, oude lidstaten (niet NL)	1	1%	12	10%	12	8%	33	15%	58	10%
EU, nieuwe lidstaten	16	23%	40	33%	16	11%	53	24%	125	22%
Buiten EU	18	25%	12	10%	38	25%	46	21%	114	20%

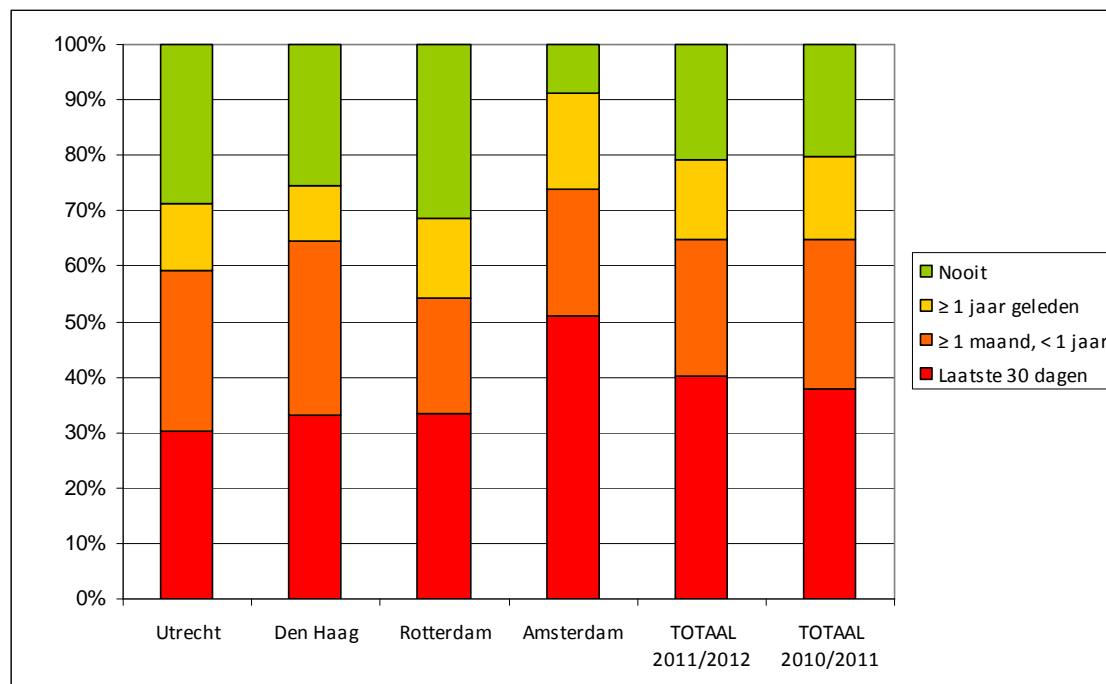
*: **vet**, statistisch significant hoger dan het gemiddelde v/d 4 steden, *cursief*: statistisch significant lager dan het gemiddelde v/d 4 steden

4.2 Recente verblijfplaats

Verblijfplaats voorafgaand aan de winterkouderegeling

Van de totale groep heeft 40% de afgelopen maand nog buiten geslapen. Dit percentage lag hoger in Amsterdam (51%). Niet alle respondenten hadden buiten geslapen. Eén op de vijf respondenten gaf aan nog nooit buiten geslapen te hebben. Dit percentage was hoger in Rotterdam en lager in Amsterdam. Figuur 4 laat tevens zien dat de situatie in 2011/2012 vergelijkbaar is met die van het voorgaande jaar.

Figuur 4: Wanneer hebt u voor de laatste keer buiten geslapen?
per stad 2011/2012, totaal 2011/2012 en totaal 2010/2011



Kenmerkend voor feitelijke dakloosheid is de instabiele aard van de huisvesting; nachtopvang, een overnachting bij kennissen en het verblijf op straat wisselen elkaar af. Tabel 4 laat de verschillende vormen van huisvesting zien die de geënquêteerde groep in de 30 dagen voorafgaand aan de WKR heeft gehad. Hierbij wordt zowel het aantal personen als het aandeel van de nachten getoond. Voor de totale groep bleek 45% van de overnachtingen doorgebracht in de nachtopvang en 19% op straat. In 3% van de nachten werd gebruik gemaakt van een instelling voor maatschappelijke opvang of GGZ en gemiddeld 1 nacht (3%) werd in detentie doorgebracht. De rest van de dagen (30%) hadden de respondenten zelf een alternatief gevonden of waren ze (nog) niet dakloos.

Er zijn opvallende verschillen tussen de steden wat betreft het aantal nachten dat er in de nachtopvang en op straat wordt geslapen. In Utrecht en Rotterdam wordt respectievelijk 71% en 56% van de 30 aan de WKR voorafgaande nachten in de nachtopvang doorgebracht, in Amsterdam en Den Haag is dit percentage met respectievelijk 28% en 47% een stuk lager. In Amsterdam is het aantal nachten dat op straat wordt geslapen relatief hoog (27%).

In vergelijking met vorig jaar, maken de daklozen in 2011/2012, meer gebruik van verschillende slaapplekken. In vergelijking met vorig jaar is er stijging waar te nemen in het aandeel personen dat (ook) gebruik heeft gemaakt van een slaapplek buiten de nachtopvang of de straat. Er is vaker overnacht bij familie, vrienden of kennissen of in een voor ongeschikte behuizing of. Het aantal nachten dat in de 30 dagen voor aanvang van de winterkouderegeling op de verschillende plekken verbleven werd verschilt minder.

Tabel 4: Percentage personen en nachten naar verblijfplaats gedurende de 30 nachten voorafgaand aan Winterkouderegeling, alle respondenten

	Utrecht		Den Haag		Rotterdam		Amsterdam		Totaal 2011/2012		Totaal 2010/2011	
	pers.	nacht	pers.	nacht	pers.	nacht	pers.	nacht	pers.	nacht	pers.	nacht
Straat	29%	10%	36%	17%	31%	14%	51%	27%	40%	19%	37%	21%
Nachtopvang	99%	71%	74%	47%	74%	56%	54%	28%	69%	45%	63%	45%
Familie, relatie, vrienden of kennissen	31%	10%	38%	18%	31%	14%	32%	14%	33%	14%	22%	11%
Voor wonen ongeschikte behuizing	2%	0%	10%	7%	7%	4%	29%	16%	16%	9%	9%	6%
Politie, Detentie	6%	2%	5%	2%	8%	3%	10%	3%	8%	3%	7%	3%
Woonvoorziening/instelling	3%	1%	3%	2%	6%	2%	6%	4%	5%	3%	4%	3%
Eigen (zelfstandige) woonruimte	4%	2%	4%	3%	7%	4%	2%	1%	4%	3%	7%	6%
Onderdak verstrekt door werkgever	2%	1%	1%	0%	1%	1%	1%	0%	1%	1%	1%	1%
Anders	3%	1%	0%	0%	0%	0%	0%	0%	0%	0%	4%	2%
Hotel/jeugdherberg	4%	1%	1%	0%	2%	0%	9%	1%	5%	1%	5%	2%
In buitenland	2%	0%	6%	4%	1%	1%	6%	4%	4%	2%	Niet gevraagd	

Personen= het aantal personen dat van een slaappleats gebruik heeft gemaakt ; resultaat optelling > 100%

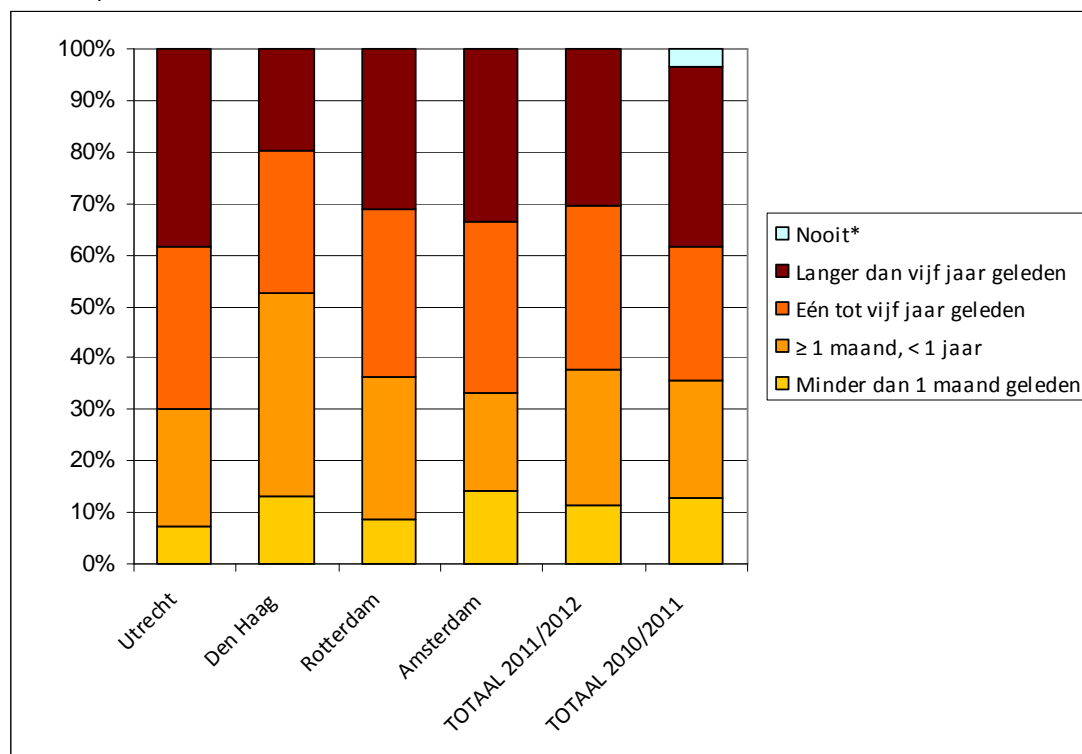
Nachten= het aantal geslapen nachten per verblijfplaats, als percentage van het totaal aantal door iedereen geslapen nachten

4.3 Duur en reden van dakloosheid

Duur dakloosheid

Figuur 5 geeft de duur van dakloosheid weer. Circa een derde (31%) werd langer dan vijf jaar geleden voor het eerst dakloos. In Den Haag is dit percentage lager (20%). In de andere steden liggen deze percentages tussen de 31% en 39%.

Figuur 5: Wanneer voor het eerst dakloos geworden; per stad 2011/2012, totaal 2011/2012 en totaal 2010/2011



*: In 2010/2011 gaf een klein deel (3%) van de respondenten aan zichzelf niet als dakloos te beschouwen. Zij hadden bijvoorbeeld een marginale huisvesting of waren overgekomen uit het buitenland en hadden daar een huis.

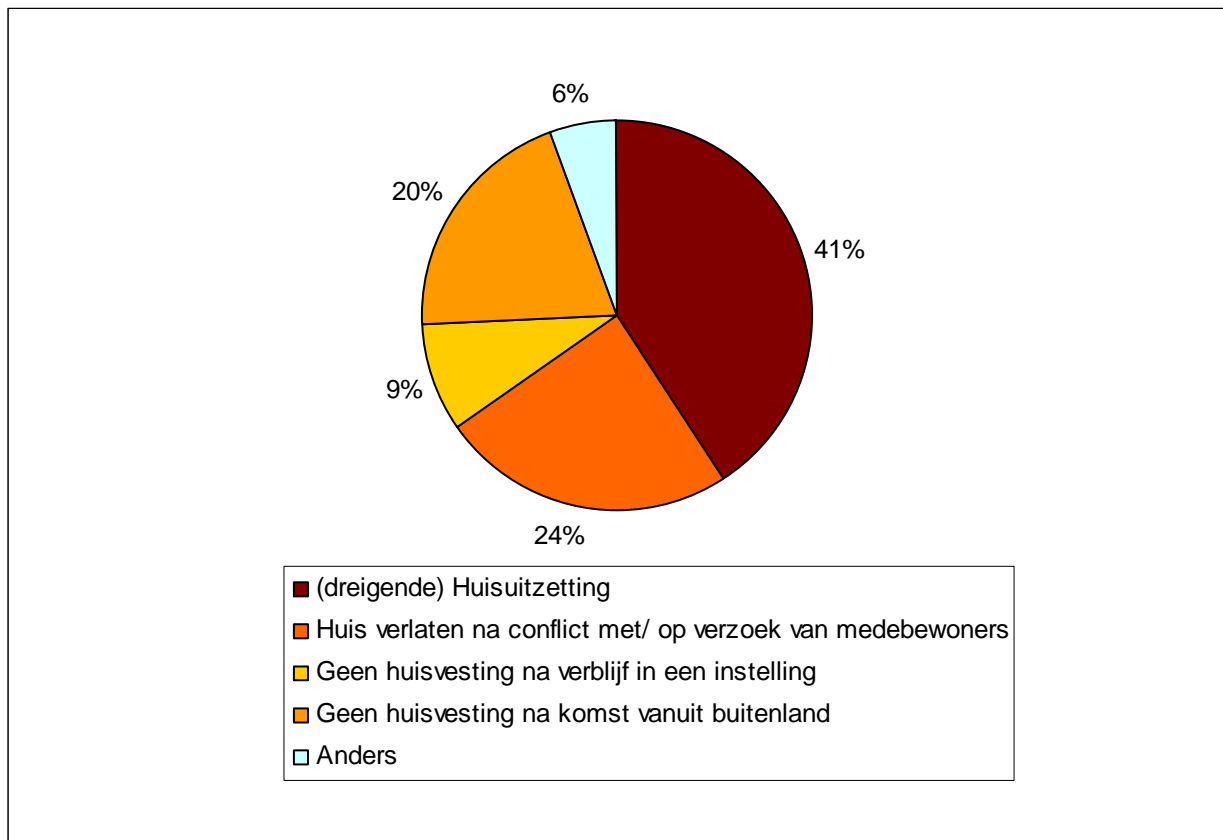
Overigens heeft een groot deel van de daklozen ook nadat zij voor het eerst dakloos werden een periode van ten minste een maand onderdak gehad. In deze periodes vinden zij soms een zelfstandig onderkomen, soms verblijven bij vrienden of een partner, in de maatschappelijke opvang, in een andere zorginstelling of penitentiaire inrichting. Van de totale groep is ongeveer één tiende, in de vijf jaar voor het interview, ononderbroken dakloos.

Reden dakloosheid

Vaak zijn er meerdere factoren die uiteindelijk tot dakloosheid leiden, zoals het hebben van schulden en gebrek aan inkomen, alcohol of druggebruik, huiselijk geweld etc. Ook kan het stapsgewijs gaan, bijvoorbeeld doordat iemand na een huisuitzetting nog een periode terecht kan bij partner, vrienden, familie of kennissen. In dit onderzoek is er voor gekozen om bij de reden voor dakloosheid alleen te kijken naar de directe reden voor de laatste periode van dakloosheid en de achterliggende factoren buiten beschouwing te laten. Bij deze redenen wordt een aantal hoofdcategorieën onderscheiden: huisuitzetting als gevolg van het ontbinden of beëindigen van het huur- of koopcontract, ontslag uit instelling, conflicten met partner of andere medebewoners in het huis waar men verbleef of (terug)komst uit het buitenland.

De reden van dakloosheid hangt samen met de laatste vorm van huisvesting. In 2011/2012 was dit voor 41% een zelfstandige woning, 36% woonde in bij partner, familie, vriend of kennis. Bij 11% was een zorginstelling, voorziening voor maatschappelijke opvang of Asielzoekerscentrum de laatste vorm van huisvesting. Daarnaast woonde 4% in een kraakpand en had 6% huisvesting via een werkgever.

Figuur 6: Waarom de laatste keer dakloos geraakt?; totaal 2011/2012



In 2011/2012⁹ bleek 20% van alle respondenten na aankomst vanuit het buitenland geen huisvesting te hebben. Dit betreft zowel personen die in het buitenland dakloos zijn geraakt en hierheen zijn gekomen worden, als mensen die hier nooit een huisvesting hebben gehad of dakloos waren na terugkomst uit het buitenland. De overige 80% verloor zijn huisvesting in Nederland. Bij 41% ging het hierbij om een huisuitzetting, Zowel bij huizen van woningbouwcorporaties als in de particuliere sector. Gedwongen verkoop van een woonhuis wordt zelden gerapporteerd (4 maal, 0,7%). Afloop van huisvesting door de werkgever of ontruiming kraakpand in respectievelijk 4% en 3% van het totaal.

Bijna een kwart (24%) verliet zijn huis na conflict met of op verzoek van de medebewoners. In deze categorie gaat het in 39% van de gevallen om het verbreken van een relatie, in 9% om een conflict met de ouders en in 53% om vrienden, kennissen en andere familieleden.

Ontslag uit een instelling (GGZ of Asielzoekerscentrum) of beëindiging van maatschappelijke opvang is in 9% de reden van de laatste periode van dakloosheid.

⁹ De vraag naar de reden van dakloosheid is in 2011/2012 anders gesteld. Voorgaand jaar werd een periode van tenminste een maand in detentie beschouwd als een periode van stabiele huisvesting. Indien een persoon dakloos was na detentie was dit de reden van dakloosheid, dit bleek bij 11% het geval te zijn. Waarschijnlijk was er meestal sprake van personen die reeds dakloos waren voordat zij in detentie kwamen en dat dit niet de eigenlijke reden van dakloosheid was. Wel kan gesteld worden dat er geen stabiele huisvesting is gevonden tijdens de detentieperiode. Deze verandering van vraagstelling heeft als gevolg dat de categorie 'geen huisvesting na verblijf in instelling', waaronder ook detentie viel, lager is geworden. Van 22% naar 9%. Terwijl de andere percentages gestegen zijn. Bovendien is de nadruk gelegd op de reden van dakloosheid tijdens verblijf in Nederland. Personen die in het buitenland dakloos zijn geraakt en hierheen zijn gekomen worden, evenals mensen die hier nooit een huisvesting hebben gehad of dakloos waren na terugkomst uit het buitenland geschaard onder de noemer 'dakloos na komst uit buitenland'. Hier worden dan ook vooral de resultaten van de vraagstelling 2011/2012 besproken.

4.4 Bijkomende problematiek

In het onderzoek is ook belangrijke aanvullende problematiek in kaart gebracht op het gebied van strafrechtelijke, inkomens- en schuldenproblematiek, alsmede alcohol en drugsgebruik. De belangrijkste resultaten worden hieronder beknopt weergegeven.

Detentie

41% van de respondenten heeft het afgelopen jaar een nacht in de politiecel, huis van bewaring en/of penitentiaire inrichting doorgebracht. Het percentage met een periode in een penitentiaire inrichting/gevangenis in het afgelopen jaar is 18% en vergelijkbaar met het percentage in 2010/2011. Dit percentage is het laagst in Utrecht (11%) en het hoogst in Amsterdam (22%).

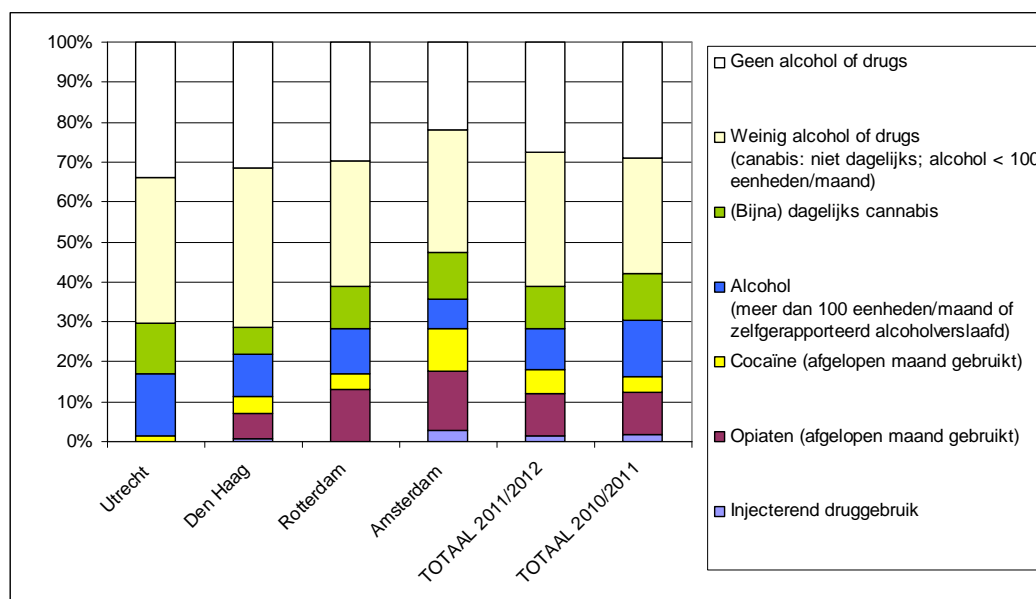
Inkomen en schulden

Ten aanzien van inkomen en schuld zien we een vergelijkbaar beeld met het voorgaande jaar. Ruim een derde van de respondenten (37%) ontvangt een uitkering (bijstand/ daklozenuitkering/ WW/ WAO). Van de respondenten heeft 8% legaal betaald werk, 43% geeft aan geen inkomsten te hebben. Voor 11% is een uitkering overigens wel in aanvraag. De helft (50%) van de respondenten heeft aangegeven schulden te hebben. Rotterdam heeft de grootste groep daklozen met een schuld van 10.000 euro of meer (28%).

Gebruik van alcohol en drugs

In vergelijking met het voorgaande jaar vertoont ook het gebruik van alcohol en drugs een vergelijkbaar beeld. Opvallend veel respondenten (28%) zeggen de afgelopen maand geen alcohol of drugs te hebben gebruikt. Overmatig alcoholgebruik (10%) lijkt laag maar als er alcohol gebruikt wordt, gaat het vaak om grote hoeveelheden. Van de totale groep geeft 18% aan opiaten (heroïne/methadon) of cocaïne te gebruiken. Dit is met 27% het hoogst in Amsterdam, hier geeft 10% aan enkel cocaïne te gebruiken. In Utrecht is er, in vergelijking met het voorgaande jaar, een daling in het gebruik van cocaïne of opiaten (van 8% naar 1%). In Utrecht en Rotterdam gebruikte geen enkele respondent drugs intraveneus. In Den Haag gaf dit jaar 1 respondent aan drugs te injecteren.

Figuur 7: Gebruik van drank en drugs bij de respondenten (hiërarchische weergave*) per stad 2011/2012, totaal 2011/2012 en totaal 2010/2011



*: Personen worden ingedeeld in de laatste categorie waartoe zij behoren. Gebruikers van opiaten én cocaïne vallen hier dus onder opiaten.

4.5 Subgroep: rechthebbenden

Voor de groep rechthebbenden worden in de vier steden verschillende, strikte en minder strikte, onderzoeksdefinities gehanteerd.¹⁰ De verschillen tussen de steden moeten daarom meer gezien worden als indicatief. De 'rechthebbenden' vormen in 2011/2012 de meerderheid (72%) van de respondenten in Rotterdam, ongeveer de helft van de respondenten in Den Haag (50%) en Utrecht (49%¹¹) en een minderheid in Amsterdam (44%). In Amsterdam is het aantal personen dat tot de groep rechthebbend behoort, gedaald van 52% in 2010/2011 naar 44%. In Den Haag is het tweede jaar een andere definitie gehanteerd waardoor het percentage rechthebbenden in het eerste jaar (32%) een onderschatting was.

De gemiddelde leeftijd van de totale groep rechthebbenden is in 2011/2012, evenals in 2010/2011 met 43 jaar relatief hoog.

Met betrekking tot de huisvestingssituatie in de 30 dagen voorafgaand aan de winterkouderegeling valt op dat rechthebbenden vaker in de nachtopvang en minder vaak op straat slapen. Onder rechthebbenden in Utrecht en Rotterdam wordt nauwelijks tot weinig op straat geslapen. In Den Haag en in Amsterdam komt buiten slapen ook bij personen met recht op zorg nog regelmatig voor. Dit beeld komt overeen met het beeld in 2010/2011. Utrecht rapporteert een opvallend hoog percentage gebruik van de nachtopvang (85% van de nachten 100% van de mensen) voorafgaand aan de periode van de WKR. Hier is het overgrote deel van de rechthebbenden in contact met de opvang.

Amsterdam en Utrecht kennen in beide jaren het hoogste percentage rechthebbende daklozen dat al langer dan 5 jaar geleden voor het eerst dakloos werd. Dit lijkt een groep langdurig daklozen te zijn die moeilijk in een succesvol traject te krijgen is. In beide steden vertoont het percentage overigens wel een daling (respectievelijk voor Amsterdam en Utrecht, 2010/2011: 55% en 49%, 2011/2012: 46% en 44%).

Een vergelijking van de problematiek bij rechthebbenden in de verschillende steden laat zien dat in 2011/2012 41% van de totale groep rechthebbenden tenminste één nacht in een penitentiaire instelling, huis van bewaring of politiebureau heeft gezeten. In Utrecht en Den Haag komen de rechthebbende daklozen minder vaak in contact met politie en justitie (beide steden 29%).

Rechthebbende daklozen hebben relatief vaak te kampen met schuldproblematiek, 27% heeft een schuld hoger dan 10.000 euro. Met name in Rotterdam hebben veel rechthebbende daklozen problemen op financieel terrein. Rotterdam kent een relatief grote groep rechthebbenden zonder inkomen.

¹⁰ In Den Haag is in 2010/2011 een selectie gemaakt op personen met de Nederlandse nationaliteit die tenminste twee jaar in Den Haag verbleven. Na deze selectie kon circa één derde (36%) worden beschouwd als rechthebbend. In 2011/2012 is inschrijving in GBA of een uitkering in de stad gebruikt als benadering voor rechthebbendheid.

In Utrecht is in 2010/2011 gekeken of iemand terug te vinden was in de binnengemeentelijke personeelsinformatie voorziening (PIV). In 2011/2012 is in Utrecht rechthebbendheid bepaald op basis van het bindingsbesluit die door de bindingscommissie is afgegeven en zoals geregistreerd in KRIS. In Amsterdam is inschrijving in het GBA of een uitkering in de stad gebruikt als benadering voor rechthebbendheid, waarna ongeveer de helft kon worden beschouwd als rechthebbend. Terwijl in Rotterdam degenen met een CO-pas zijn beschouwd als rechthebbend, dit bleek twee derde van de geënquêteerden. Rechthebbend wil zeggen dat zij een binding hebben met de stad en daarmee toegang tot de sociale voorzieningen en, bij gebrek aan inkomen, recht hebben op een uitkering en sociale woningbouw in de stad. Per stad kunnen aanvullende voorwaarden worden gesteld. NB het gaat hierbij niet om definities voor toegang tot medische zorg.

¹¹ Dit percentage is mogelijk een onderschatting. Voor een deel van de respondenten (n=13) was het bindingsbesluit nog niet bekend, een ander deel (n=12) werd onderworpen aan nader onderzoek.

4.6 Subgroep: recent daklozen

Recent daklozen: laatste jaar voor het eerst dakloos geworden

Mensen die korter dan een jaar geleden voor het eerst dakloos zijn geworden behoren tot de categorie 'recent daklozen'. Deze categorie vormt jaarlijks derhalve de nieuwe instroom en kent elk jaar een andere samenstelling. Het is daarom opvallend dat de cijfers van beide jaren weinig verschillen laten zien.

In totaal was 38% korter dan een jaar dakloos. De groep recent daklozen is in Den Haag relatief groot (52%) in vergelijking met Rotterdam, Amsterdam en Utrecht (36%, 35% en 30%). Deze groep is gemiddeld wat jonger dan de mensen die al langer dakloos zijn. Vorig jaar waren zij gemiddeld 38 jaar, dit jaar 40 jaar.

In Utrecht, Amsterdam en Den Haag hebben de recent daklozen minder vaak de Nederlandse nationaliteit dan de mensen die al langer dakloos zijn. In Den Haag en Amsterdam hebben zij vaker een nationaliteit van één van de nieuwe EU lidstaten. In Den Haag, met toch al een relatief groot aantal daklozen uit de nieuwe EU lidstaten, is deze groep burgers in de nieuwe instroom het grootst (45%). Dit is veranderd ten opzichte van vorig jaar, toen hun aandeel vergelijkbaar was met de mensen die al langer dakloos waren. In Rotterdam is, net als vorig jaar, het aandeel EU-burgers uit nieuwe lidstaten in de nieuwe instroom laag.

Opvallend is dat de verblijfplaats in de 30 dagen voor de winterkouderegeling weinig verschilt van die van de hele groep. Ook lijkt de reden van dakloosheid weinig te verschillen. Bij 44% was de reden een huisuitzetting, Een kwart (25%) verliet zijn huis na conflict met of op verzoek van de medebewoners en 8% werd dakloos na ontslag uit een instelling (GGZ of Asielzoekerscentrum) of na beëindiging van maatschappelijke opvang. De recent daklozen gebruiken minder vaak opiaten of cocaïne en komen, mogelijk gerelateerd hieraan, minder vaak in contact met politie en justitie.

Nieuwe daklozen, invloed van migratie

Een deel van de daklozen is in het afgelopen niet dakloos geworden in de betreffende stad maar naar deze stad gemigreerd. Samen met de personen die het afgelopen jaar dakloos zijn geworden behoren ze tot de groep 'nieuwe daklozen'¹² voor de stad.

Tabel 5 geeft weer dat voor de G4 in totaal 45% van de daklozen 'nieuw' was. Zij zijn derhalve pas het afgelopen jaar naar de stad gemigreerd of voor het eerst dakloos geworden in de betreffende stad. Het percentage 'nieuwe daklozen' varieert tussen de steden en is duidelijk lager in Rotterdam (36%) en hoger in Den Haag (56%).

Tabel 5: Daklozen nieuw voor de betreffende stad

	Utrecht		Den Haag		Rotterdam		Amsterdam		Totaal	
	aantal	perc.	aantal	perc.	aantal	perc.	aantal	perc.	aantal	Perc.
Vorig jaar in de stad en dakloos [*]	40	56%	54	44%	97	64%	120	54%	311	55%
Vorig jaar nog niet dakloos in de stad	31	44%	69	56%	55	36%	101	46%	256	45%
- waarvan:										
Dakloos geworden in de betreffende stad**	9	29%	36	52%	35	64%	34	34%	114	45%
Migratie naar de betreffende stad	22	71%	33	48%	20	36%	67	66%	142	55%

*: personen die een jaar geleden al een geschiedenis van dakloosheid hadden, een deel van deze personen heeft een jaar geleden mogelijk een (tijdelijke) vorm van huisvesting.

** : verblijft al langer dan een jaar in de stad en is minder dan een jaar geleden voor het eerst dakloos geworden.

¹² Met 'nieuw' wordt hier bedoeld: 'nieuw voor de stad'. Een langdurig dakloze uit Den Haag die migreert naar Amsterdam is voor Amsterdam wel 'nieuw dakloos', maar niet 'recent dakloos'. Wanneer een Amsterdammer dakloos wordt en in Amsterdam blijft, is hij voor Amsterdam zowel 'recent dakloos' als 'nieuw dakloos'.

De nieuwe daklozen voor de stad bestaan in Utrecht en Amsterdam in meerderheid uit personen die naar deze steden zijn gemigreerd. In Rotterdam is dit een minderheid terwijl in Den Haag circa de helft van de nieuwe daklozen door migratie in de stad is gekomen.

Tabel 6 laat zien dat in de winter 2011/2012 25% van de respondenten gedurende het laatste jaar naar de stad is gemigreerd. In het voorgaande jaar was dit 29%. Beide jaren was ruim zestig procent van de gemigreerde daklozen afkomstig uit het buitenland.

Ook hier zijn er verschillen tussen de steden. De gemigreerde daklozen in Amsterdam zijn voornamelijk uit het buitenland afkomstig, in Utrecht komt driekwart uit andere delen van Nederland waaronder de andere 3 grote steden.

Tabel 6: Daklozen gemigreerd naar de betreffende stad

	Utrecht		Den Haag		Rotterdam		Amsterdam		Totaal 2011/12		Totaal 2010/2011	
	aantal	perc.	aantal	perc.	aantal	perc.	aantal	perc.	aantal	perc.	Aantal	perc.
Afkomstig uit buitenland	5	23%	21	64%	9	45%	53	79%	88	62%	111	61%
Afkomstig uit binnenland buiten G4	11	50%	11	33%	9	45%	11	16%	42	30%	55	30%
één van de andere G4 steden	6	27%	1	3%	0	0%	3	4%	10	7%	11	6%
Herkomst onbekend	0	0%	0	0%	2	10%	0	0%	2	1%	4	2%
Totaal (% van steekproef)	22	31%	33	27%	20	13%	67	30%	142	25%	181	29%

5 Schatting aantal buitenslapers op een gemiddelde nacht

Tabel 7: Schatting aantal buitenslapers op een gemiddelde nacht

	Utrecht		Den Haag		Rotterdam		Amsterdam	
	2010/11	2011/12	2010/11	2011/12	2010/11	2011/12	2010/11	2011/12
Verhouding: nachten op straat/opvang	0,20	0,14	0,68	0,36	0,1	0,26	1,14	0,96
Bezetting nachtopvang	101	101	105	105	214	175	160	157
Schatting aantal buitenslapers op een gemiddelde nacht	≈ 20	≈ 15	≈ 70	≈ 40	≈ 20	≈ 45	≈ 180	≈ 150
% van gerapporteerde nachten op straat, genoemd door rechthebbenden (geschat aantal buitenslapers)	12%	6% (<5)	20%*	36% (≈ 15)	40%	34% (≈ 15)	38%	25% (≈ 40)

* In 2010/2011 hanteerde Den Haag een andere definitie voor rechthebbenden, dit cijfer is waarschijnlijk een onderschatting

Voor de schatting van het aantal 'buitenslapers' is gebruik gemaakt van de in de enquête gerapporteerde verblijfoccaties in de 30 nachten voor aanvang van de winterkouderegeling. Uit de enquête van 2011/2012 bleek dat 19% van de afgelopen 30 nachten buiten waren doorgebracht, 45% in de nachtopvang en 36% op andere locaties (o.a. bij kennissen of familie).

De verhouding tussen het aantal nachten op straat en het aantal nachten dat er in de opvang geslapen is, wordt gebruikt als een benadering voor de werkelijke verhouding tussen de grootte van de groep buitenslapers en de groep die gebruik maakt van de nachtopvang. Omdat bekend is hoeveel mensen er dagelijks in de nachtopvang slapen, kan met behulp van deze verhouding het aantal buitenslapers worden afgeleid. Er zijn daarbij grote verschillen tussen de steden in de mate waarin er op straat wordt geslapen. In Utrecht werden er op 100 nachten nachtopvang 14 nachten op straat geteld. In Amsterdam werden er op elke 100 nachten in de nachtopvang 96 nachten van verblijf op straat gerapporteerd. Aangezien bekend is dat er in Utrecht gemiddeld 106 en in Amsterdam gemiddeld 157 personen in de nachtopvang verblijven schatten we het aantal buitenslapers op een gemiddelde nacht op 15 in Utrecht en 150 in Amsterdam.

Het aantal buitenslapers in de vier steden gezamenlijk wordt op 250 geschat. Dit is een daling ten opzichte van 2010/2011 (≈ 290). Er is een afname van het aantal buitenslapers in Amsterdam en Den Haag, respectievelijk van 180 naar 150 en van 70 naar 40. Ten opzichte van het voorgaande jaar is het aantal buitenslapers in Rotterdam iets toegenomen (van 20 naar 45). Deze stijging betreft vooral de niet-rechthebbenden. In Utrecht is het aantal buitenslapers stabiel laag gebleven.

Het gaat hier om een schatting van het aantal buitenslapers op een gemiddelde nacht. Aangezien niet iedere nacht dezelfde mensen op straat slapen is het aantal personen dat gedurende een week of maand ooit buiten slaapt groter.

Opvallend is dat er in Utrecht nog nauwelijks rechthebbende buitenslapers voor lijken te komen. In de overige steden is dit aantal hoger. In totaal vormen rechthebbende daklozen wel een duidelijke minderheid onder de buitenslapers. Van alle nachten die buiten worden geslapen, wordt 28% door rechthebbende daklozen buiten geslapen.

Kanttekening schatting buitenslapers

Bij de schatting van het aantal buitenslapers is enige voorzichtigheid geboden. De schatting stoelt op de aanname dat de respondenten een afspiegeling zijn van de groep feitelijk daklozen in elke stad. Het is natuurlijk mogelijk dat er een harde kern van buitenslapers is die ook tijdens de winterkouderegeling helemaal niet naar de opvang komt en dus ook in dit onderzoek niet bij deze schatting worden betrokken.

6 Bespiegelingen op de resultaten

Dit onderzoek binnen de academische werkplaats G4-USER geeft een gezamenlijke beschrijving van de feitelijk daklozen in de vier grote steden in de winter 2010/2011 en 2011/2012. Het laat een aantal opvallende overeenkomsten en verschillen zien tussen de steden. De vergelijking tussen de beide jaren biedt een eerste zicht op trends en ontwikkelingen van de groep.

Deze verschillen en overeenkomsten ontstaan door een samenspel van overeenkomsten en verschillen in de doelgroep, die weer worden beïnvloed door overeenkomsten en verschillen in beleid enerzijds en (historisch gegroeide) stedelijke kenmerken anderzijds. Zo heeft Amsterdam als hoofdstad waarschijnlijk een grotere aantrekkingskracht dan andere steden, kent Den Haag in het Westland een relatief grote groep Midden en Oost-Europese arbeidsmigranten en is in Rotterdam de toegang tot de opvang al een aantal jaren strak geregeld. In Utrecht is jarenlang ingezet op het huisvesten van de druggebruikers die in Hoog Catharijne verbleven.

In deze beschouwing staan we stil bij een aantal bevindingen die relevant zijn voor het beleid ten aanzien van daklozen.

Onderdak

Een van de doelen van het Plan van Aanpak Maatschappelijke Opvang I (PvA MO) is om mensen met regiobinding¹³ (in dit rapport ook 'rechthebbenden' genoemd) onderdak te krijgen. Onderdeel van het PvA MO is ook het streven om de capaciteit van de nachtopvang af te bouwen. In Utrecht zijn er nauwelijks rechthebbenden op straat. In Den Haag en Rotterdam wordt het aantal rechthebbende buitenslapers op één nacht op 15 geschat. In Amsterdam is het geschatte aantal met veertig hoger dan in de andere steden maar is zowel het aantal buitenslapers als het percentage rechthebbenden lager dan voorgaand jaar.

Keerzijde hiervan is dat de meeste buitenslapers niet tot de doelgroep van het plan van aanpak horen en dus geen recht hebben op opvang. Positief is dat de totale omvang van deze groep in de G4 niet toe lijkt te nemen. Opvallend is bovendien dat het percentage uit de nieuwe EU lidstaten niet toeneemt. In Amsterdam waar dit onderzoek al langer wordt uitgevoerd werd er sinds 2006 tot en met de winter 2010/2011 een stijging van het aandeel van deze groep waargenomen. Afgelopen jaar werd hier een lichte daling geobserveerd (28% naar 24%)

Preventie

Preventie van dakloosheid is een ander belangrijk doel van het PvA MO. Het onderzoek laat zien dat er nog steeds sprake is van recent daklozen. In het beleid is er met name aandacht voor een afname in gedwongen huisuitzettingen (uit corporatiewoningen) en dakloosheid na ontslag uit een voorziening of detentie. Dit onderzoek laat zien dat, naast huisuitzetting door woningbouwcorporaties, huisuitzettingen in de particuliere sector van belang zijn. Dakloosheid na gedwongen verkoop van een koopwoning komt maar zelden voor. Minder makkelijk te voorkomen is dakloosheid na conflicten met medebewoners (o.a. relatieproblemen) of dakloosheid na (terug)komst uit het buitenland.

Schulden zijn prominent aanwezig in deze groep en een aanzienlijk deel heeft geen (legale) middelen van bestaan. De schuldenproblematiek zal zowel ten grondslag liggen aan de dakloosheid (uitzetting wegens huurschuld) en vormt tegelijkertijd een belemmering voor terugkeer naar een zelfstandige vorm van huisvesting.

¹³ Onder regiobinding wordt verstaan dat de persoon tenminste 2 jaar (aantoonbaar en legaal) in de regio verblijft.

Dynamiek

De grootte van de groep daklozen die op een gemiddelde dag tijdens de winterkouderegeling werd opgevangen is in beide jaren vergelijkbaar (1.002 in 2010/2011 en 991 in 2011/2012). Dit zijn voor een groot deel andere mensen. De groep feitelijk daklozen is een dynamische groep. In dit onderzoek blijkt dit uit de volgende bevindingen.

- 1) De respondenten hebben in het algemeen een wisselende verblijfplaats. Ze verblijven niet continu op straat of in de nachtopvang maar ook bij vrienden of kennissen, of hebben een marginale vorm van huisvesting. De respondenten uit 2011/2012 hadden 19% van de 30 nachten voor de winterkouderegeling op straat doorgebracht, 45% werd in de opvang en 36% elders doorgebracht.
- 2) Er is een nieuwe instroom door het verlies van huisvesting of migratie. In totaal was 20% van de respondenten (n=114) het afgelopen jaar in de stad dakloos geraakt, 25% (n= 142) migreerde in het afgelopen jaar naar één van de 4 steden.

Deze dynamiek binnen de groep feitelijk daklozen bemoeilijkt het geven van vergelijkbare cijfers voor de omvang van de groep. Het aantal daklozen dat in beeld komt wordt immers hoger naarmate de tijdsperiode van meting langer is. Om tot een vergelijkbaar cijfer te komen is in deze rapportage het aantal daklozen vergeleken dat op één dag tijdens de winterkoudeopvang gezien wordt, en is een schatting gemaakt van het aantal buitenslapers op één dag. Wel moet daarbij in ogenschouw worden genomen dat er in elke stad een groep is die de ene dag tijdelijk bij familie/kennissen/vrienden, politie of justitie verblijft en de volgende dag op straat staat.

Ondanks dat er jaarlijks door het verlies van huisvesting of door migratie daklozen bijkomen blijkt uit de cijfers geen toename van het aantal daklozen. Dit duidt erop dat de groep die weer huisvesting vindt of uit de stad migreert van dezelfde omvang is als de groep die huisvesting verliest of naar de stad toekomt. Het constant blijven van de gemiddelde leeftijd (in beide jaren 41 jaar) is een andere indicator van een evenwicht tussen in- en uitstroom.

De bovenbeschreven dynamiek suggereert enerzijds een bepaalde mate van spontaan herstel: niet alle mensen hebben even intensieve zorg nodig om uit deze situatie met huisvestingsproblemen te geraken. Trajecten zullen dan ook in de eerste plaats voor de meest kwetsbare daklozen moeten worden ingezet.

Anderzijds is er de conclusie dat, ondanks het steeds grotere bereik van gestructureerde hulpverlening aan daklozen middels het 'plan van aanpak maatschappelijke opvang' en het dalend aantal huisuitzettingen bij woningcorporaties in de G4,¹⁴ er nog steeds een groep personen is met een zeer instabiele huisvesting en dat de influx van nieuwe daklozen niet geheel te voorkomen is. Een tijdelijke vorm van opvang zoals de nachtopvang zal dan ook noodzakelijk blijven. Voor de groep zonder 'regiobinding' of geldige verblijfstatus blijft in de vorstperiodes de toegankelijkheid van de winterkoudeopvang van belang.

¹⁴ Zie: Monitor Plan van Aanpak, Maatschappelijke Opvang. Rapportage 2010: Amsterdam, Rotterdam, Den Haag en Utrecht, Trimbos, Utrecht 2011

Bijlage 1 Overzicht nachtopvang en winterkouderegeling per stad

Onderstaand schema's geven een beknopt overzicht van de organisatie van de reguliere nachtopvang en de winterkoudeopvang in de vier steden. Voor exacte omschrijvingen van toelatingscriteria, de verschillende typen opvang en dergelijke wordt verwezen naar lokale rapportages.

2011/2012

	Utrecht	Den Haag	Rotterdam	Amsterdam
Reguliere capaciteit	<ul style="list-style-type: none"> • 101 bedden • 4 locaties 	<ul style="list-style-type: none"> • 105 bedden • 2 locaties 	<ul style="list-style-type: none"> • 255 bedden, vanaf september 187 • 7 locaties, vanaf september 6 + 1 locatie voor 18 ouders met kinderen	<ul style="list-style-type: none"> • 160 bedden • 4 locaties
Voorwaarden voor toegang <i>NB: veelal kan er een uitzondering worden gemaakt voor schrijnende gevallen/op medische indicatie</i>	Alleen toegang voor daklozen die behoren tot de doelgroep van het Plan van Aanpak Maatschappelijke Opvang (regiobinding, sociaal kwetsbaar, feitelijk dakloos)	Alleen toegang voor daklozen die behoren tot de doelgroep van het Plan van Aanpak Maatschappelijke Opvang (regiobinding, sociaal kwetsbaar, feitelijk dakloos)	Alleen toegang met een pas. Criteria voor pas zijn: verblijfsstatus+regiobinding+ OGGZ-problematiek (buiten openingstijd loket is max. 3 nachten crisisopvang zonder pas mogelijk)	M.u.v. 2 voorzieningen alleen toegankelijk voor de doelgroep van Plan van Aanpak Maatschappelijke Opvang (Regiobinding) Afhankelijk van voorziening. Regiobinding+OGGZ problematiek
Kosten overnachting (regulier)	Gratis bij garantstelling en bij Leger des Heils. Anders €2,80, €3,80 of €4,00 per nacht	€2 per nacht	gratis	Afhankelijk van voorziening, gratis, €3,80 per nacht
Capaciteit winterkouderegeling <i>(al dan niet daadwerkelijk bezet)</i>	<ul style="list-style-type: none"> • Winterregeling (dec, jan, feb): 15 extra bedden=116 • Extra locatie tijdens Koudweerregeling (=winterkouderegeling): 50 extra bedden=166 	<ul style="list-style-type: none"> • 130 extra bedden=235 • 2 extra locaties 	<ul style="list-style-type: none"> • 102 extra bedden=357 • 1 extra locatie 	<ul style="list-style-type: none"> • Wordt aangepast aan de vraag; max. 283 personen op 1 nacht • Overnachtingsmogelijkheden op 19 locaties: inloophuizen, voorzieningen van MO en extra locaties
Opmerking		De reguliere capaciteit is per april 2012 verlaagd naar 80.	Per 1 januari en 1 september is de reguliere capaciteit fors verlaagd (was 285 in 2010). Tot september werden bedden deels bezet door niet-rechthebbenden	40 bedden (Stoelenproject) zijn enkel van half september t/m april beschikbaar.

2010/2011

	Utrecht	Den Haag	Rotterdam	Amsterdam
Reguliere capaciteit	<ul style="list-style-type: none"> • 101 bedden • 4 locaties 	<ul style="list-style-type: none"> • 105 bedden • 2 locaties 	<ul style="list-style-type: none"> • 285 bedden • 7 locaties 	<ul style="list-style-type: none"> • 160 bedden¹ • 4 locaties
Voorwaarden voor toegang <i>NB: veelal kan er een uitzondering worden gemaakt voor schrijnende gevallen/op medische indicatie</i>	Alleen toegang voor daklozen die behoren tot de doelgroep van het Plan van Aanpak Maatschappelijke Opvang (regiobinding, sociaal kwetsbaar, feitelijk dakloos)	Alleen toegang voor daklozen die behoren tot de doelgroep van het Plan van Aanpak Maatschappelijke Opvang (regiobinding, sociaal kwetsbaar, feitelijk dakloos)	Alleen toegang met een pas. Criteria voor pas zijn: verblijfsstatus+regiobinding+OGGZ-problematiek (buiten openingstijd loket is max. 3 nachten crisisopvang zonder pas mogelijk)	M.u.v. 2 voorzieningen alleen toegankelijk voor de doelgroep van Plan van Aanpak Maatschappelijke Opvang (Regiobinding) Afhankelijk van voorziening. Regiobinding+OGGZ problematiek
Kosten overnachting (regulier)	Gratis bij garantstelling en bij Leger des Heils. Anders €2,80, €3,80 of €4,00 per nacht	€2 per nacht	gratis	Afhankelijk van voorziening, gratis, €3,80 per nacht
Capaciteit winterkouderegeling <i>(al dan niet daadwerkelijk bezet)</i>	<ul style="list-style-type: none"> • Winterregeling (dec, jan, feb): 15 extra bedden=116 • Extra locatie tijdens Koudweerregeling (=winterkouderegeling): 50 extra bedden=166 	<ul style="list-style-type: none"> • 132 extra bedden=237 • 2 extra locaties 	<ul style="list-style-type: none"> • 33 extra bedden=318 • geen extra locaties 	<ul style="list-style-type: none"> • Wordt aangepast aan de vraag; max. 339 personen op 1 nacht • Overnachtingsmogelijkheden op 24 locaties: inloophuizen, voorzieningen van MO en extra locaties
Opmerking			De reguliere capaciteit is in de loop van 2011 verlaagd naar ca. 190 bedden	40 bedden (Stoelenproject) zijn enkel van half september t/m april beschikbaar.

¹ Het grote verschil in bedden tussen Amsterdam en Rotterdam heeft enige nuancering. Deels hangt dit samen met de procedures in de MO. In beide steden wordt na screening op regiobinding en OGGZ problematiek toegang tot de MO verleend. In Rotterdam maken zij vervolgens gebruik van de nachtopvang en krijgen in principe na max. 4 maanden een definitieve plek in een voorziening toegewezen. In Amsterdam gaan deze personen niet naar de reguliere nachtopvang maar naar het instroomhuis waar in 6 weken een trajectplan wordt gemaakt. Indien er vervolgens geen plaats is in de MO kunnen ze gebruik maken van 'overbruggingsbedden'. Hoewel deze bedden gevestigd zijn in de nachtopvang worden deze bedden niet meer als deel van de reguliere nachtopvang beschouwd. Deze personen zijn dan ook niet meegenomen in dit onderzoek.

Bijlage 2 Tabellen

Bijlage 2 geeft een overzicht van de kenmerken van de respondenten. De a-tabellen bevatten de demografische kenmerken (leeftijd, geslacht, land van herkomst, nationaliteit). De b-tabellen beschrijven de slaappleaatsen van de respondenten in de 30 nachten voorafgaand aan de winterkouderegeling. De c-tabellen bevatten de kenmerken rond de huisvesting en dakloosheid, de d-tabellen de kenmerken op het gebied van strafrechtelijke, inkomens- en schuldenproblematiek, alsmede alcohol- en drugsgebruik.

De tabellen 1a t/m 1d in bijlage 2.1 geven een overzicht van bovenstaande kenmerken voor alle respondenten. In bijlage 2.2 wordt in de tabellen 2a t/m 2d speciale aandacht gegeven aan de rechthebbenden. Bijlage 2.3 beschrijft de kenmerken voor de recent daklozen (tabellen 3a t/m 3d).

In de tabellen geeft een **vetgedrukt** cijfer een statistisch significante verhoging ten opzichte van het gemiddelde van de 4 steden aan. Een *schuingedrukt* cijfer geeft een statistisch significante verlaging ten opzichte van het gemiddelde van de 4 steden aan.

Bijlage 2.1: Alle respondenten

Tabel 1a, 2011/2012:

Demografische kenmerken van alle respondenten

	Utrecht		Den Haag		Rotterdam		Amsterdam		Totaal	
Geslacht	(n=71)		(n=123)		(n=151)		(n=206)		(n=551)	
Man	65	92%	105	85%	139	92%	189	92%	498	90%
Vrouw	6	9%	18	15%	12	8%	17	8%	53	10%
Leeftijd	(n=71)		(n=123)		(n=150)		(n=220)		(n=564)	
18-22	3	4%	10	8%	0	0%	11	5%	24	4%
23-34	23	32%	23	19%	46	31%	57	26%	149	26%
35-44	17	24%	34	28%	37	25%	70	32%	158	28%
45-54	19	27%	37	30%	45	30%	54	25%	155	27%
55+	9	13%	19	15%	22	15%	28	13%	78	14%
Gemiddelde leeftijd	41	jaar	42	jaar	43	jaar	40	jaar	41	jaar
Geboorteland	(n=70)		(n=123)		(n=152)		(n=220)		(n=565)	
Nederland	23	33%	42	34%	52	34%	36	16%	153	27%
Suriname / Ned. Antillen	7	10%	7	6%	20	13%	35	16%	69	12%
Marokko	3	4%	4	3%	11	7%	12	6%	30	5%
Turkije	0	0%	3	2%	7	5%	1	1%	11	2%
EU	18	26%	51	41%	25	16%	87	40%	181	32%
Buiten EU overig	19	27%	16	13%	37	24%	49	22%	121	21%
Nationaliteit	(n=71)		(n=123)		(n=152)		(n=221)		(n=567)	
Nederland	36	51%	59	48%	86	57%	89	40%	270	48%
EU, oude lidstaten (niet NL)	1	1%	12	10%	12	8%	33	15%	58	10%
EU, nieuwe lidstaten	16	23%	40	33%	16	11%	53	24%	125	22%
Buiten EU waarvan	18	25%	12	10%	38	25%	46	21%	114	20%
- met verblijfsvergunning	6	8%	6	5%	26	17%	19	9%	57	10%
- zonder verblijfsvergunning	7	10%	2	2%	10	7%	26	12%	45	8%
- onbekend	5	7%	4	3%	2	1%	1	1%	12	2%
Hoogst voltooide opleiding										
Geen opleiding										
Lager onderwijs										
LBO/MBO/VO										
HBO/WO										

Tabel 1a, 2010/2011:

Demografische kenmerken van alle respondenten

	Utrecht		Den Haag		Rotterdam		Amsterdam		Totaal	
Geslacht	(n=79)		(n=103)		(n=168)		(n=261)		(n=611)	
Man	69	87%	90	87%	161	96%	240	92%	560	92%
Vrouw	10	13%	13	13%	7	4%	21	8%	51	8%
Leeftijd	(n=77)		(n=102)		(n=178)		(n=260)		(n=617)	
18-22	4	5%	6	6%	4	2%	12	5%	26	4%
23-34	19	25%	33	32%	45	25%	83	31%	180	29%
35-44	27	35%	34	33%	51	29%	63	24%	175	28%
45-54	16	21%	15	15%	49	28%	76	29%	156	25%
55+	11	14%	14	14%	29	16%	26	10%	80	13%
Gemiddelde leeftijd	41	jaar	39	jaar	43	jaar	41	jaar	41	jaar
Geboorteland	(n=78)		(n=105)		(n=178)		(n=266)		(n=627)	
Nederland	28	36%	28	27%	56	31%	54	20%	166	26%
Suriname / Ned. Antillen	1	1%	7	7%	31	17%	31	12%	70	11%
Marokko	4	5%	4	4%	16	9%	14	5%	38	6%
Turkije	1	1%	1	1%	4	2%	4	2%	10	2%
EU	28	36%	48	45%	21	12%	107	40%	204	33%
Buiten EU	16	21%	17	16%	50	28%	56	21%	139	22%
Nationaliteit	(n=78)		(n=105)		(n=178)		(n=267)		(n=628)	
Nederland	32	41%	43	41%	108	61%	110	41%	293	47%
EU, oude lidstaten (niet NL)	8	10%	8	8%	8	4%	31	12%	55	9%
EU, nieuwe lidstaten	19	24%	38	36%	13	7%	76	28%	146	23%
Buiten EU waarvan	19	24%	16	15%	49	27%	50	19%	134	21%
- met verblijfsvergunning	9	12%			25	14%	31	12%	65	49%
- zonder verblijfsvergunning	6	8%			24	13%	19	7%	49	37%
- onbekend	4	5%			0	0%	0	0%	4	3%
Hoogst voltooide opleiding	(n=79)		(n=90)		(n=170)		(n=253)		(n=592)	
Geen opleiding	10	13%	9	10%	14	8%	16	6%	49	8%
Lager onderwijs	20	25%	10	11%	37	22%	53	21%	120	20%
LBO/MBO/VO	36	46%	53	59%	90	53%	150	59%	329	56%
HBO/WO	13	17%	18	20%	29	17%	34	13%	94	16%

Tabel 1b, 2011/2012: Slaapplaats 30 nachten voorafgaand aan Winterkouderegeling, alle respondenten.

	Utrecht			Den Haag			Rotterdam			Amsterdam			Totaal		
	(n=68)		(n=2040)	(n=110)		(n=3311)	(n=152)		(n=4565)	(n=215)		(n=6450)	(n=545)		(n=16366)
	Persoon	%	% nacht	persoon	%	% nacht	persoon	%	% nacht	persoon	%	% nacht	persoon	%	% nacht
Straat	20	29%	10%	39	36%	17%	47	31%	14%	110	51%	27%	216	40%	19%
Nachtopvang	67	99%	71%	81	74%	47%	113	74%	56%	116	54%	28%	377	69%	45%
Familie, relatie, vrienden of kennissen	21	31%	10%	42	38%	18%	47	31%	14%	68	32%	14%	178	33%	14%
Voor wonen ongeschikte behuizing	1	2%	0%	11	10%	7%	11	7%	4%	62	29%	16%	85	16%	9%
Politie, Detentie	4	6%	2%	5	5%	2%	12	8%	3%	21	10%	3%	42	8%	3%
Woonvoorziening/instelling	2	3%	1%	3	3%	2%	9	6%	2%	13	6%	4%	27	5%	3%
Eigen (zelfstandige) woonruimte	3	4%	2%	4	4%	3%	10	7%	4%	5	2%	1%	22	4%	3%
Onderdak verstrekt door werkgever	1	2%	1%	1	1%	0%	2	1%	1%	2	1%	0%	6	1%	1%
Anders	2	3%	1%	0	0%	0%	0	0%	0%	0	0%	0%	2	0%	0%
Hotel/jeugdherberg	3	4%	1%	1	1%	0%	3	2%	0%	19	9%	1%	26	5%	1%
In buitenland	1	2%	0%	6	6%	4%	1	1%	1%	13	6%	4%	21	4%	2%

Persoon= het aantal personen dat van een slaapplaats gebruik heeft gemaakt

Nacht= het aantal geslapen nachten per verblijfplaats, als percentage van het totaal aantal door iedereen geslapen nachten

Tabel 1b, 2010/2011: Slaapplaats 30 nachten voorafgaand aan Winterkouderegeling, alle respondenten.

	Utrecht			Den Haag			Rotterdam			Amsterdam			Totaal		
	(n=74)		(n=2220)	(n=105)		(n=3150)	(n=178)		(n=5340)	(n=265)		(n=7900)	(n=622)		(n=18610)
	Persoon	%	% nacht	persoon	%	% nacht	persoon	%	% nacht	persoon	%	% nacht	persoon	%	% nacht
Straat	25	34%	13%	43	41%	23%	23	13%	7%	139	52%	32%	230	37%	21%
Nachtopvang	65	88%	65%	54	51%	39%	135	76%	64%	135	51%	29%	389	63%	45%
Familie, relatie, vrienden of kennissen	12	16%	7%	30	29%	18%	45	25%	11%	48	18%	10%	135	22%	11%
Voor wonen ongeschikte behuizing	5	7%	2%	13	12%	8%	3	2%	1%	36	14%	9%	57	9%	6%
Politie, Detentie	4	5%	1%	9	9%	1%	8	4%	3%	24	9%	5%	45	7%	3%
Woonvoorziening/instelling	5	7%	4%	3	3%	3%	11	6%	5%	6	2%	2%	25	4%	3%
Eigen (zelfstandige) woonruimte	1	1%	1%	10	10%	7%	16	9%	6%	19	7%	6%	46	7%	6%
Onderdak verstrekt door werkgever	2	3%	3%		0%		1	1%	0%	6	2%	1%	9	1%	1%
Anders	6	8%	5%	5	5%	1%	5	3%	2%	10	4%	2%	26	4%	2%
Hotel				3	3%	0%	5	3%	1%	23	9%	4%	31	5%	2%

Persoon= het aantal personen dat van een slaapplaats gebruik heeft gemaakt

Nacht= het aantal geslapen nachten per verblijfplaats, als percentage van het totaal aantal door iedereen geslapen nachten

Tabel 1c, 2011/2012: Duur en reden dakloosheid, alle respondenten

	Utrecht	Den Haag	Rotterdam	Amsterdam	Totaal
Voor het laatst op straat geslapen	(n=66)	(n=118)	(n=140)	(n=215)	(n=539)
Laatste 30 dagen	17 26%	53 45%	46 33%	128 60%	244 45%
≥ 1 maand, < 1 jaar	22 33%	23 20%	30 21%	31 14%	106 20%
≥ 1 jaar geleden	8 11%	12 10%	20 14%	37 17%	77 14%
Nooit	19 29%	30 25%	44 31%	19 9%	112 21%
Eigen keuze of liever binnen geslapen					
Eigen keuze			Vraag niet gesteld in 2011/2012		
Liever binnen					
Hoe lang geleden voor het eerst dakloos	(n=70)	(n=122)	(n=141)	(n=220)	(n=553)
Minder dan 1 maand geleden	5 7%	16 13%	12 9%	31 14%	64 12%
≥ 1 maand, < 1 jaar	16 23%	48 39%	39 28%	42 19%	145 26%
Eén tot vijf jaar geleden	22 31%	34 28%	46 33%	73 33%	175 32%
Langer dan vijf jaar geleden	27 39%	24 20%	44 31%	74 34%	169 31%
Nooit	0 0%	0 0%	0 0%	0 0%	0 0%
Daarna tenminste een maand onderdak	(n=66)	(n=113)	(n=137)	(n=220)	(n=536)
Ja	21 32%	37 33%	60 44%	91 41%	209 39%
Nee	45 68%	76 67%	77 56%	129 59%	327 61%
Hoe lang geleden voor het laatst dakloos?	(n=66)	(n=115)	(n=137)	(n=220)	(n=538)
Minder dan 1 maand geleden	12 18%	27 23%	26 19%	38 17%	103 19%
≥ 1 maand, < 1 jaar	22 33%	59 51%	58 42%	78 36%	217 40%
Eén tot vijf jaar geleden	22 33%	22 19%	39 28%	78 36%	161 30%
Langer dan vijf jaar geleden	10 15%	7 6%	14 10%	26 12%	57 11%
Laatste vorm van huisvesting	(n=66)	(n=114)	(n=141)	(n=208)	(n=529)
Eigen koop of huurhuis	22 33%	47 41%	58 41%	88 42%	215 41%
Bij partner, familie, vrienden, kennissen	24 36%	48 42%	47 33%	74 36%	193 36%
Huisvesting verstrekt door werkgever	4 6%	5 4%	9 6%	12 6%	30 6%
Kraakpand	2 3%	2 2%	5 4%	12 6%	21 4%
Woonvoorziening, zorginstelling, AZC	9 14%	9 8%	18 13%	22 11%	58 11%
Anders	5 8%	3 3%	4 3%	0 0%	12 2%
Daarna nog >1 mnd detentie (apart weergeven)				14 6%	
Waarom toen dakloos geraakt?	(n=65)	(n=118)	(n=136)	(n=221)	(n=540)
<i>(dreigende) Huisuitzetting</i>	19 29%	41 35%	70 51%	91 41%	221 41%
Woningbouwcorporatie	8	12	20	22	62
Particulier verhuurder (of huisbaas)	3	11	20	15	49
Huisuitzetting dreigt, huis zelf verlaten	4	8	14	30	56
Afloop van periode (onder) huurcontract	1	4	2	8	15
Gedwongen verkoop koophuis	0	2	1	1	4
Afloop na huisvesting door werkgever	3	4	9	5	21
Ontruiming kraakpand	0	0	4	10	14
<i>Huis verlaten na conflict met/ op verzoek van:</i>	14 22%	42 36%	30 22%	46 21%	132 24%
Partner	5	16	10	21	52
Ouders(s)/verzorger(s)	0	4	2	3	9
Overige familie, kennissen, vrienden	9	21	18	22	70
<i>Geen huisvesting na verblijf in een instelling</i>	8 12%	9 8%	12 9%	18 8%	47 9%
Instelling Maatschappelijke Opvang	1	3	3	9	16
GGZ, verslavingszorg of verpleeghuis	1	1	6	1	9
Asielzoekerscentrum	5	1	3	6	15
Anders	1	4	0	2	7
<i>Geen huisvesting na:</i>	14 22%	18 15%	12 9%	66 30%	110 20%
Komst vanuit buitenland (daar al dakloos)	3	1	2	8	14
Komst vanuit buitenland (daar niet dakloos)	9	17	9	22	57
Komst vanuit buitenland (dakloosheid aldaar onbekend)	2	0	1	36	39
Anders	10 15%	8 7%	12 9%	0 0%	30 6%

Tabel 1c, 2010/2011: Duur en reden dakloosheid, alle respondenten

	Utrecht		Den Haag		Rotterdam		Amsterdam		Totaal	
Voor het laatst op straat geslapen	(n=73)		(n=98)		(n=171)		(n=267)		(n=609)	
Laatste 30 dagen	25	34%	43	46%	23	14%	139	52%	230	38%*
≥ 1 maand, < 1 jaar	18	25%	27	29%	47	28%	73	27%	165	27%
≥ 1 jaar geleden	9	12%	10	11%	44	26%	28	10%	91	15%
Nooit	21	29%	18	19%	57	34%	27	10%	123	20%
Eigen keuze of liever binnen geslapen	(n=50)		(n=71)		(n=110)		(n=206)		(n=437)	
Eigen keuze	8	16%	8	11%	18	16%	33	16%	67	15%
Liever binnen	42	84%	63	89%	92	84%	173	84%	370	85%
Hoe lang geleden voor het eerst dakloos	(n=79)		(n=93)		(n=170)		(n=267)		(n=609)	
Minder dan 1 maand geleden	9	11%	9	10%	20	13%	41	15%	79	13%
≥ 1 maand, < 1 jaar	12	15%	36	39%	42	25%	48	18%	138	23%
Eén tot vijf jaar geleden	26	33%	32	34%	44	26%	56	21%	158	26%
Langer dan vijf jaar geleden	29	37%	13	14%	61	36%	110	41%	213	35%
Nooit	3	4%	3	3%	3	2%	12	4%	21	3%
Daarna tenminste een maand onderdak	(n=75)		(n=73)		(n=148)		(n=233)		(n=529)	
Ja	34	45%	34	47%	88	59%	124	53%	280	53%
Nee	41	55%	39	53%	60	41%	109	47%	249	47%
Hoe lang geleden voor het laatst dakloos?	(n=77)		(n=90)		(n=154)		(n=255)		(n=576)	
Minder dan 1 maand geleden	15	20%	16	18%	39	25%	73	29%	143	25%
≥ 1 maand, < 1 jaar	27	35%	41	45%	64	42%	73	29%	205	36%
Eén tot vijf jaar geleden	28	36%	26	29%	36	23%	64	25%	154	27%
Langer dan vijf jaar geleden	7	9%	7	8%	15	10%	45	18%	74	13%
Waarom toen dakloos geraakt	(n=75)		(n=94)		(n=166)		(n=229)		(n=564)	
<i>(dreigende) Huisuitzetting</i>	22	29%	32	34%	53	32%	64	28%	171	30%
Woningbouwcorporatie	10		10		19		24		63	
Particulier verhuurder (of huisbaas)	7		14		24		18		63	
Afloop van periode (onder) huurcontract	1		3		1		9		14	
Gedwongen verkoop koophuis	0		1		4		1		6	
Afloop na huisvesting door werkgever	4		4		5		2		15	
Ontruiming kraakpand	0		0				10		10	
<i>Geen huisvesting na verblijf in een instelling</i>	16	21%	10	11%	47	28%	54	24%	127	22%
Na detentie	6		4		22		38		70	
Instelling Maatschappelijke Opvang	5		1		9		10		25	
GGZ, verslavingszorg of verpleeghuis	1		3		5		6		15	
Asielzoekerscentrum	4		0		10		0		14	
Anders	0		2		1		0		3	
<i>Huis verlaten na conflict met/ op verzoek van:</i>	8	11%	16	17%	42	25%	45	20%	111	20%
Medebewoners, partner	5		11		37		39		92	
Ouders(s)/verzorger(s)	3		5		5		6		19	
<i>Geen huisvesting na:</i>	5	7%	12	13%	24	14%	66	29%	107	19%
Komst vanuit buitenland	3		10		16		56		85	
Terugkomst na verblijf in buitenland	2		2		8		10		22	
Anders	24	32%	24	26%	0	0%	0	0%	48	

* In de tekst wordt het percentage 37% aangehaald, afkomstig uit tabel 1b, deze tabel geeft 38% a.g.v. ontbrekende waarden

Tabel 1d, 2011/2012: Problematiek, alle respondenten

	Utrecht	Den Haag	Rotterdam	Amsterdam	Totaal
Afgel. jaar tenminste 1 nacht detentie*	(n=70)	(n=121)	(n=148)	(n=218)	(n=557)
Ja, penitentiaire inrichting/gevangenis	8 11%	17 14%	29 20%	48 22%	102 18%
Ja, in huis van bewaring	5 7%	5 4%	11 7%	14 6%	35 6%
Ja, in politiecel	10 14%	18 15%	26 18%	36 17%	90 16%
Nee	47 67%	81 67%	82 55%	120 55%	330 59%
Legaal inkomen op dit moment	(n=71)	(n=122)	(n=149)	(n=221)	
Geen, ook geen uitkering in aanvraag	21 30%	46 38%	38 26%	79 36%	184 32%
Nu geen uitkering, maar uitkering in aanvraag	5 7%	7 6%	29 19%	23 10%	64 11%
Betaald werk	4 6%	10 8%	7 5%	22 10%	43 8%
Bijstandsuitkering/daklozenuitkering	25 35%	31 25%	51 34%	54 24%	161 28%
WW / WAO	4 6%	16 13%	18 12%	14 6%	52 9%
Straatkrant, klusjes etc.	5 7%	6 5%	6 4%	27 12%	44 8%
Anders	7 10%	6 5%	9 6%	2 1%	24 4%
Schulden	(n=68)	(n=123)	(n=148)	n=218	(n=557)
Nee	39 57%	67 55%	49 33%	125 57%	280 50%
Ja, < 2000 euro	5 7%	9 7%	17 11%	32 15%	63 11%
Ja, 2.000 - < 10.000 euro	12 18%	20 16%	41 28%	37 17%	110 20%
Ja, 10.000 euro of meer	12 18%	27 22%	41 28%	24 11%	104 19%
> 2000 euro bij CJIB, belastingdienst of UWV/ sociale dienst	15 (n=23)	20	40 (n=79, 51%)	26 12%	
Drugs en alcoholgebruik laatste maand **	(n=71)	(n=115)	(n=152)	(n=213)	(n=551)
Geen alcohol of drugs	24 34%	36 31%	45 30%	48 23%	153 28%
Weinig alcohol of drugs	26 37%	46 40%	48 32%	65 31%	185 34%
(Bijna) dagelijks cannabis	9 13%	8 7%	16 11%	25 12%	58 11%
Alcohol***	11 16%	12 10%	17 11%	16 8%	56 10%
Cocaïne	1 1%	5 4%	6 4%	22 10%	34 6%
Opiaten	0 0%	7 6%	20 13%	32 15%	59 11%
Injecterend druggebruik	0 0%	1 1%	0 0%	5 2%	6 1%
Eigen oordeel gezondheid (gemiddeld)			(n=148)		
Lichamelijk (1=prima, 7=vreselijk)	Vraag niet gesteld	Vraag niet gesteld	3,1	Vraag niet gesteld	
Psychisch (1=prima, 7=vreselijk)			3,1		
Medicijnen die door arts zijn voorgeschreven	(n=69)	(n=122)	(n=149)	(n=217)	(n=557)
Nee	40 58%	83 68%	99 66%	158 73%	380 68%
Ja	29 42%	39 32%	50 34%	59 27%	177 32%
Afgelopen 12 maanden contact gehad met	(n=69)	(n=118)	(n=148)	(n=213)	(n=548)
Huisarts	(n=69) 39 57%	54 46%	52 35%	80 38%	225 41%
Tandarts	(n=67) 18 27%	18 15%	30 20%	59 28%	125 23%
Verslavingszorg - alcohol	(n=62) 1 2%	6 5%	4 3%	10 5%	21 4%
Verslavingszorg – drugs	(n=63) 2 3%	12 10%	15 10%	25 12%	54 10%
GGZ	(n=63) 19 30%	25 21%	15 10%	25 12%	84 15%
Spoeisende hulp ZH	Niet gevraagd	35 29%	31 21%	45 21%	111 20%
Andere arts / medische zorg	Niet gevraagd	Niet gevraagd	4 3%	93 44%	97 18%
Sputtomruil (alleen in amsterdam gesteld)	Niet gevraagd	Niet gevraagd		2 1%	2 0%
Straatdokter (alleen in Rotterdam gesteld)	Niet gevraagd	Niet gevraagd	34 23%	Niet gevraagd	34 6%
Arts in politiecel/detentie (alleen in Rotterdam gesteld)	Niet gevraagd	Niet gevraagd	23 16%	Niet gevraagd	23 4%
Heeft u last van:		(n=88)		(n=215)	(n=303)
Hoesten		27 31%		63 29%	90 30%
Misselijkheid/diarree		9 10%		20 9%	29 10%
Koorts	Vraag niet gesteld	11 13%	Vraag niet gesteld	13 6%	24 8%
Wonden		13 15%		14 7%	27 9%
Jeuk		13 15%		31 14%	44 15%
Pijn		42 48%		64 30%	106 35%
Bent u zwanger (vrouwen)?		1		1	
Verzekerd tegen ziektekosten	(n=71)	(n=120)	(n=146)	(n=216)	(n=553)
Ja	44 62%	63 53%	106 73%	111 51%	324 59%
Nee	27 38%	57 48%	40 27%	105 49%	229 41%

* hiërarchische indeling: alleen de zwaarste detentievorm wordt geteld ; ** hiërarchische indeling: alleen het zwaarste middel wordt geteld; *** meer dan 100 eenheden per maand of zelfgerapporteerd alcoholverslaafd

Tabel 1d, 2010/2011: Problematiek, alle respondenten

	Utrecht	Den Haag	Rotterdam	Amsterdam	Totaal
Afgel. jaar tenminste 1 nacht detentie	(n=79)	(n=88)	(n=167)	(n=260)	(n=594)
Ja, penitentiaire inrichting/gevangenis	16 20%	15 17%	22 13%	62 24%	115 19%
Ja, in huis van bewaring	2 3%	12 14%	13 8%	41 16%	68 11%
Ja, in politiecel	8 10%	32 36%	23 14%	68 26%	131 22%
Nee	53 67%	44 50%	118 70%	124 48%	339 57%
Legaal inkomen op dit moment	(n=79)	(n=105)	(n=177)	(n=262)	(n=623)
Geen inkomsten	33 42%	49 47%	67 39%	133 51%	282 45%
Legaal betaald werk (met arbeidscontract)	8 10%	9 9%	15 9%	20 8%	52 8%
Bijstandsuitkering	23 29%	26 25%	55 32%	73 28%	177 28%
WW	3 4%	7 7%	8 5%	7 3%	25 4%
WAO/WAJONG	4 5%	4 4%	11 6%	12 5%	31 5%
Straatkrant, klusjes	2 3%	4 4%	13 8%	17 6%	36 6%
Anders	8 10%	8 8%	8 5%		24 4%
Schulden (dichotoom getoetst)[^]	(n=77)	(n=88)	(n=165)	(n=259)	(n=589)
Nee	43 56%	45 51%	59 36%	140 54%	287 49%
Ja, < 1000 euro (Den Haag: < 5.000)	4 5%	19 22%	18 11%	27 10%	68 12%
Ja, 1.000 - < 10.000 euro (DH > 5.000)	11 14%	13 15%	42 25%	51 20%	117 20%
Ja, 10.000 euro of meer	8 10%	11 13%	46 28%	41 16%	106 18%
Ja, maar wil niet zeggen hoeveel	11 14%				11 2%
Drugs en alcoholgebruik laatste maand **	(n=79)	(n=101)	(n=178)	(n=261)	(n=619)
Geen alcohol of drugs	28 35%	38 38%	53 30%	60 23%	179 29%
Weinig alcohol of drugs	19 24%	31 31%	59 33%	71 27%	180 29%
(Bijna) dagelijks cannabis	12 15%	10 10%	17 10%	33 13%	72 12%
Alcohol***	13 17%	8 8%	27 15%	39 15%	87 14%
Cocaïne	1 1%	5 5%	5 3%	13 5%	24 4%
Opiaten	5 6%	8 8%	16 9%	38 15%	67 11%
Injecterend druggebruik	1 1%	1 1%	1 1%	7 3%	10 2%
Eigen oordeel gezondheid (gemiddeld)	(n=78)	(n=91)	(n=171)	(n=260)	(n=600)
Lichamelijk (1=prima, 7=vreselijk)	(n=78) 3,3	2,8	3,2	2,8	3,0
Psychisch (1=prima, 7=vreselijk)	(n=79) 3,5	2,9	3,0	2,9	3,0
Afgelopen 12 maanden contact gehad met	(n=78)	(n=92)	(n=170)	(n=260)	(n=600)
Huisarts	(n=78) 33 42%	36 39%	68 40%	68 26%	205 34%
Straatdokter (R'dam) /			58 34%		
Tandarts	(n=77) 25 33%	14 15%	35 21%	66 25%	140 23%
Verslavingszorg - alcohol (Dn Hg: alc. / drugs)	(n=77) 3 4%	11 12%	14 8%	11 4%	39 7%
Verslavingszorg – drugs	(n=76) 6 8%		20 12%	27 10%	
GGZ	(n=77) 15 20%	26 28%	24 14%	25 10%	53 9%
Opgenomen in ZH, verpleeghuis, ziekenboeg	(n=78) 16 21%	24 26%	51 30%	44 17%	90 15%
Spoedeisende hulp ZH (R'dam)			37 22%	44 17%	135 23%
Arts in politiecel	(n=77) 10 13%	18 20%	22 13%	65 25%	81 14%
Andere arts / medische zorg	(n=78) 9 12%	3 3%	24 14%	48 18%	115 19%
Verzekerd tegen ziektekosten	(n=79)	(n=91)	(n=169)	(n=252)	(n=591)
Ja	43 54%	46 51%	113 67%	130 50%	332 55%
Nee	30 38%	40 44%	52 31%	117 45%	239 40%
Weet niet	6 8%	5 6%	4 2%	11 4%	26 4%

** hierarchische indeling: alleen het zwaarste middel wordt geteld

*** meer dan 100 eenheden per maand of zelfgerapporteerd alcoholverslaafd

[^]: *toetsing, schulden versus geen schulden, alleen in Utrecht is de optie "wil niet zeggen hoeveel" toegevoegd.*

Bijlage 2.2: Rechthebbenden

Definitie Rechthebbend 2011/2012

Utrecht: Rechthebbendheid bepaald op basis van het bindingsbesluit dat door de bindingscommissie is afgegeven en zoals geregistreerd in KRIS (Utrechtse clientvolgsysteem)

Den Haag: (a) ingeschreven of (b) uitkering in stad

Rotterdam: In bezit van een CO-pas

Amsterdam: (a) ingeschreven of (b) uitkering in stad

Tabel 2, 2011/2012: Demografische kenmerken van rechthebbenden

	Utrecht		Den Haag		Rotterdam		Amsterdam		Totaal	
Geslacht	(n=35)		(n=62)		(n=109)		(n=95)		(n=301)	
Man	33	94%	50	81%	97	89%	86	91%	266	88%
Vrouw	2	6%	12	19%	12	11%	9	10%	35	12%
Leeftijd	(n=35)		(n=62)		(n=109)		(n=97)		(n=303)	
18-22	2	6%	6	10%	0	0%	4	4%	12	4%
23-34	9	26%	6	10%	31	28%	16	17%	62	20%
35-44	8	23%	20	32%	26	24%	23	24%	77	25%
45-54	10	29%	19	31%	36	33%	34	35%	99	33%
55+	6	17%	11	18%	16	15%	20	21%	53	17%
Gemiddelde leeftijd	43	jaar	43	jaar	43	jaar	44	jaar	43	jaar
Geboorteland	(n=35)		(n=62)		(n=110)		(n=96)		(n=303)	
Nederland	18	51%	34	55%	48	44%	30	31%	130	43%
Suriname / Ned. Antillen	5	14%	6	10%	19	17%	31	32%	61	20%
Marokko	2	6%	1	2%	9	8%	8	8%	20	7%
Turkije	0	0%	3	5%	7	6%	1	1%	11	4%
EU	1	3%	5	8%	6	7%	9	9%	23	8%
Buiten EU overig	9	26%	13	21%	19	17%	17	18%	58	19%
Nationaliteit	(n=35)		(n=62)		(n=110)		(n=97)		(n=304)	
Nederland	27	77%	49	79%	79	72%	79	81%	234	66%
EU, oude lidstaten (niet NL)	0	0%	1	2%	8	7%	4	4%	13	4%
EU, nieuwe lidstaten	0	0%	5	8%	2	2%	2	2%	9	3%
Buiten EU waarvan	8	23%	7	11%	21	19%	12	12%	48	14%
- met verblijfsvergunning	4	11%	5	8%	20	18%	9	9%	38	11%
- zonder verblijfsvergunning	2	6%	0	0%	0	0%	3	3%	5	1%
- onbekend	2	6%	2	3%	1	1%	0	0%	5	1%
Hoogst voltooide opleiding										
Geen opleiding										
Lager onderwijs										
LBO/MBO/VO										
HBO/WO										

Definitie Rechthebbend 2010/2011

Utrecht: Bekend in PIV (binnengemeentelijk personeelsinformatievoorziening)

Den Haag: Nederlandse nationaliteit en tenminste 2 jaar in stad

Rotterdam: In bezit van een CO-pas

Amsterdam: (a) ingeschreven of (b) uitkering in stad

Tabel 2a , 2010/2011: Demografische kenmerken van rechthebbenden

	Utrecht		Den Haag		Rotterdam		Amsterdam		Totaal	
Geslacht	(n=39)		(n=32)		(N=118)		(n=139)		(n=328)	
Man	38	97%	27	84%	112	95%	129	93%	306	93%
Vrouw	1	3%	5	16%	6	5%	10	7%	22	7%
Leeftijd	(n=39)		(n=32)		(n=124)		(n=134)		(n=329)	
18-22	1	3%	1	3%	1	1%	2	2%	5	2%
23-34	8	21%	11	34%	26	21%	20	15%	65	20%
35-44	14	36%	12	38%	35	28%	34	25%	95	29%
45-54	11	28%	2	6%	40	32%	56	42%	109	33%
55+	5	13%	6	19%	22	18%	22	16%	55	17%
Gemiddelde leeftijd	42 jaar		39 jaar		44 jaar		46 jaar		43 jaar	
Geboorteland	(n=39)		(n=33)		(n=125)		(n=139)		(n=336)	
Nederland	21	54%	19	58%	48	38%	45	32%	133	40%
Suriname / Ned. Antillen	1	3%	5	15%	26	21%	31	22%	63	19%
Marokko	4	10%	1	3%	14	11%	11	8%	30	9%
Turkije	0	0%	0	0%	4	3%	3	2%	7	2%
EU	8	21%	1	3%	9	7%	15	11%	33	10%
Buiten EU	5	13%	7	21%	24	19%	34	24%	70	21%
Nationaliteit	(n=39)		(n=33)		(n=125)		(n=139)		(n=336)	
Nederland	25	64%	33	100%	94	75%	99	71%	251	75%
EU, oude lidstaten (niet NL)	4	10%			5	4%	9	7%	18	5%
EU, nieuwe lidstaten	3	8%			3	2%	8	6%	14	4%
Buiten EU waarvan	7	18%			23	18%	23	17%	53	16%
Hoogst voltooide opleiding	(n=39)		(n=30)		(n=122)		(n=137)		(n=328)	
Geen opleiding	1	3%	4	13%	7	6%	11	8%	23	7%
Lager onderwijs	12	31%	2	7%	24	20%	25	18%	63	19%
LBO/MBO/VO	22	56%	19	63%	70	57%	85	62%	196	60%
HBO/WO	4	10%	5	17%	21	17%	16	12%	46	14%

Tabel 2b, 2011/2012: Slaapplaats 30 nachten voorafgaand aan Winterkouderegeling, rechthebbenden

	Utrecht			Den Haag			Rotterdam			Amsterdam			Totaal		
	(n=35) persoon	%	(n=1050) % nacht	(n=57) persoon	%	(n=1716) % nacht	(n=110) persoon	%	(n=3309) % nacht	(n=92) persoon	%	(n=2760) % nacht	(n=294) persoon	%	(n=8835) % nacht
Straat	6	17%	1%	16	28	12%	23	21%	7%	33	36%	16%	78	27%	10%
Nachtopvang	35	100%	85%	40	70	52%	92	84%	68%	56	61%	42%	223	76%	59%
Familie, relatie, vrienden of kennissen	10	29%	8%	18	32	16%	36	33%	13%	34	37%	15%	98	33%	14%
Voor wonen ongeschikte behuizing	1	3%	0%	6	11	9%	5	5%	3%	18	20%	11%	30	10%	6%
Politie, Detentie	2	6%	0%	3	5	3%	6	5%	2%	7	8%	3%	18	6%	2%
Woonvoorziening/instelling	0	0%	0%	1	2	2%	7	6%	3%	11	12%	9%	19	6%	4%
Eigen (zelfstandige) woonruimte	2	6%	4%	4	7	6%	6	5%	3%	3	3%	2%	15	5%	3%
Onderdak verstrekt door werkgever	0	0%	0%	1	2	0%	0	0%	0%	0	0%	0%	1	0%	0%
Anders	0	0%	0%	0	0	0%	0	0%	0%	0	0%	0%	0	0%	0%
Hotel/jugendherberg	2	6%	0%	1	2	0%	2	2%	0%	8	9%	2%	13	4%	1%
In buitenland	1	3%	1%	0	0	0%	1	1%	1%	1	1%	1%	3	1%	1%

Persoon= het aantal personen dat van een slaapplaats gebruik heeft gemaakt

Nacht= het aantal geslapen nachten per verblijfplaats, als percentage van het totaal aantal door iedereen geslapen nachten

Tabel 2b, 2010/2011: Slaapplaats 30 nachten voorafgaand aan Winterkouderegeling, rechthebbenden

	Utrecht			Den Haag			Rotterdam			Amsterdam			Totaal		
	(n=37)		(n=1.110)	(n=33)		(n=990)	(n=125)		(n=3.750)	(n=139)		(n=4.153)	(n=334)		(n=10.003)
	persoon	%	% nacht	persoon	%	% nacht	persoon	%	% nacht	persoon	%	% nacht	persoon	%	% nacht
Straat	9	24%	3%	10	30%	15%	12	10%	4%	60	43%	23%	91	27%	13%
Nachtopvang	35	95%	86%	14	42%	32%	103	82%	71%	85	61%	41%	237	71%	56%
Familie, relatie, vrienden of kennissen	7	19%	3%	14	42%	25%	34	27%	10%	29	21%	11%	84	25%	11%
Voor wonen ongeschikte behuizing	1	3%	0%	4	12%	7%	2	2%	1%	18	13%	9%	25	7%	5%
Politie, Detentie	0	0%	0%	0	0%	0%	4	3%	2%	15	11%	6%	19	6%	3%
Woonvoorziening/instelling	1	3%	1%	3	9%	9%	6	5%	3%	5	4%	4%	15	4%	4%
Eigen (zelfstandige) woonruimte	1	3%	2%	4	12%	11%	12	10%	6%	6	4%	3%	23	7%	5%
Onderdak verstrekt door werkgever	0	0%	0%		0%		1	1%	0%	0	0%	0%	1	0%	0%
Anders	3	8%	4%	2	6%	2%	3	2%	1%	3	2%	1%	11	3%	1%
Hotel				0	0%	0%	4	3%	2%	7	5%	3%	11	3%	2%

Persoon= het aantal personen dat van een slaapplaats gebruik heeft gemaakt

Nacht= het aantal geslapen nachten per verblijfplaats, als percentage van het totaal aantal door iedereen geslapen nachten

Tabel 2c, 2011/2012: Duur en reden dakloosheid, rechthebbenden

	Utrecht		Den Haag		Rotterdam		Amsterdam		Totaal	
Voor het laatst op straat geslapen	(n=33)		(n=60)		(n=103)		(n=94)		(n=290)	
Laatste 30 dagen	4	12%	22	37%	28	27%	32	34%	86	30%
≥ 1 maand, < 1 jaar	11	33%	12	20%	20	19%	20	21%	63	22%
≥ 1 jaar geleden	3	9%	10	17%	15	15%	30	32%	58	20%
Nooit	15	46%	16	27%	40	39%	12	13%	83	29%
Eigen keuze of liever binnen geslapen	<i>Vraag niet gesteld in 2011/2012</i>									
Eigen keuze										
Liever binnen										
Hoe lang geleden voor het eerst dakloos	(n=34)		(n=62)		(n=105)		(n=96)		(n=297)	
Minder dan 1 maand geleden	4	12%	5	8%	7	7%	4	4%	20	7%
1 maand > < 1 jaar geleden	5	15%	22	35%	32	30%	21	22%	80	27%
Eén tot vijf jaar geleden	10	29%	15	24%	30	29%	27	28%	82	28%
Langer dan vijf jaar geleden	15	44%	20	32%	36	34%	44	46%	115	39%
Nooit	0	0%	0	0%	0	0%	0	0%	0	0%
Daarna tenminste een maand onderdak	(n=34)		(n=59)		(n=100)		(n=96)		(n=289)	
Ja	11	32%	26	44%	47	47%	47	49%	131	45%
Nee	23	68%	33	56%	53	53%	49	51%	158	55%
Hoe lang geleden voor het laatst dakloos?	(n=34)		(n=59)		(n=100)		(n=96)		(n=289)	
Minder dan 1 maand geleden	6	18%	14	24%	15	15%	8	8%	43	15%
1 maand > < 1 jaar geleden	11	32%	32	54%	48	48%	36	38%	127	44%
Eén tot vijf jaar geleden	11	32%	10	17%	27	27%	39	41%	87	30%
Langer dan vijf jaar geleden	6	18%	3	5%	10	10%	13	14%	32	11%
Laatste vorm van huisvesting	(n=33)		(n=58)		(n=104)		n=96		(n=291)	
Eigen koop of huurhuis	16	49%	29	50%	47	45%	50	52%	142	49%
Bij partner, familie, vrienden, kennissen	15	46%	23	40%	36	35%	31	32%	105	36%
Huisvesting verstrekt door werkgever	0	0%	0	0%	0	0%	2	2%	2	1%
Kraakpand	1	3%	1	2%	3	3%	2	2%	7	2%
Woonvoorziening, zorginstelling, AZC	1	3%	5	9%	14	13%	11	11%	31	11%
Anders	0	0%	0	0%	4	4%			4	1%
Daarna nog >1 mnd detentie (apart weergeven)	10 10%									
Waarom toen dakloos geraakt?	(n=32)		(n=58)		n=99		(n=97)		(n=286)	
(dreigende) Huisuitzetting	13	42%	22	38%	49	49%	51	53%	135	47%
Huis verlaten na conflict met medebewoner	11	34%	23	40%	24	24%	28	29%	86	30%
Geen huisvesting na verblijf in een instelling	1	3%	5	9%	9	9%	8	8%	23	8%
Geen huisvesting na komst uit buitenland	5	16%	1	2%	7	7%	10	10%	23	8%
Anders	2	6%	7	12%	10	10%	0	0%	19	7%

Tabel 2c, 2010/2011: Duur en reden dakloosheid, rechthebbenden

	Utrecht	Den Haag	Rotterdam	Amsterdam	Totaal
Voor het laatst op straat geslapen	(n=37)	(n=32)	(n=120)	(n=139)	(n=328)
Laatste 30 dagen	12 32%	10 30%	12 10%	60 43%	94 29%
≥ 1 maand, < 1 jaar	14 38%	10 31%	32 27%	35 25%	91 28%
≥ 1 jaar geleden	3 8%	4 12%	30 25%	28 20%	65 20%
Nooit	8 22%	8 25%	46 38%	16 12%	78 24%
Eigen keuze of liever binnen geslapen	(n=28)	(n=24)	(n=72)	(n=113)	(n=237)
Eigen keuze	7 25%	3 13%	13 18%	20 18%	43 18%
Liever binnen	21 75%	21 88%	59 82%	93 82%	194 82%
Hoe lang geleden voor het eerst dakloos	(n=39)	(n=32)	(n=119)	(n=139)	(n=329)
Minder dan 1 maand geleden	0 0%	4 13%	13 10%	12 9%	29 9%
≥ 1 maand, < 1 jaar	6 15%	9 28%	32 26%	17 12%	64 19%
Eén tot vijf jaar geleden	13 33%	12 38%	32 26%	31 22%	88 27%
Langer dan vijf jaar geleden	19 49%	7 22%	41 33%	76 55%	143 43%
Nooit	1 3%	0 0%	1 1%	3 2%	5 2%
Daarna tenminste een maand onderdak	(n=38)	(n=24)	(n=108)	(n=136)	(n=306)
Ja	21 55%	16 67%	66 61%	77 57%	180 59%
Nee	17 45%	8 33%	42 39%	59 43%	126 41%
Hoe lang geleden voor het laatst dakloos	(n=39)	(n=32)	(n=111)	(n=136)	(n=318)
Minder dan 1 maand geleden	2 5%	7 22%	24 21%	31 23%	64 20%
≥ 1 maand, < 1 jaar	16 41%	11 34%	51 46%	37 27%	115 36%
Eén tot vijf jaar geleden	16 41%	10 31%	29 26%	39 29%	94 30%
Langer dan vijf jaar geleden	5 13%	4 13%	7 6%	29 21%	45 14%
Waarom toen dakloos geraakt	(n=38)	(n=31)	(n=120)	(n=127)	(n=316)
(dreigende) Huisuitzetting	11 29%	11 36%	48 40%	38 30%	108 34%
Geen huisvesting na verblijf in een instelling	8 21%	6 19%	28 23%	39 31%	81 26%
Huis verlaten na conflict met/ op verzoek van:	7 19%	9 29%	32 27%	34 27%	82 26%
Geen huisvesting na terugkomst uit buitenland	2 5%	0 0%	12 10%	15 12%	29 9%
Anders	10 26%	5 16%	0 0%	1 1%	16 5%

Tabel 2d, 2011/2012: Problematiek, rechthebbenden

	Utrecht		Den Haag		Rotterdam		Amsterdam		Totaal	
Afgel. jaar tenminste 1 nacht detentie*	(n=35)		(n=62)		(n=108)		(n=96)		(n=301)	
Ja, penitentiaire inrichting/gevangenis	2	6%	7	11%	20	19%	18	19%	47	16%
Ja, in huis van bewaring	5	14%	4	7%	10	9%	7	7%	26	9%
Ja, in politiecel	3	9%	7	11%	19	18%	22	23%	51	17%
Nee	25	71%	44	71%	59	55%	49	51%	177	59%
Legaal inkomen op dit moment	(n=35)		(n=62)		(n=109)		(n=97)		(n=303)	
Geen, ook geen uitkering in aanvraag	3	9%	7	11%	15	14%	9	9%	34	11%
Nu geen uitkering, maar uitkering in aanvraag	3	9%	3	5%	26	24%	19	20%	51	16%
Betaald werk	2	6%	2	3%	3	3%	8	8%	15	5%
Bijstandsuitkering/daklozenuitkering	19	54%	31	50%	47	43%	46	47%	143	46%
WW / WAO	2	6%	16	26%	17	16%	12	12%	47	15%
Straatkrant, klusjes etc.	1	3%	2	3%	2	2%	3	3%	8	3%
Anders	5	14%	1	2%	6	6%	0	0%	12	4%
Schulden	(n=32)		(n=62)		(n=108)		(n=97)		(n=299)	
Nee	13	41%	18	29%	24	22%	29	30%	84	28%
Ja, < 2000 euro	1	3%	6	10%	11	10%	23	24%	41	14%
Ja, 2.000 - < 10.000 euro	9	28%	16	26%	36	33%	33	34%	94	31%
Ja, 10.000 euro of meer	9	28%	22	36%	37	34%	12	12%	80	27%
> 2000 euro bij CJIB, belastingsdienst of UWV/ sociale dienst	12 (n=18)		18		9 (n=21)		19		20%	
Drugs en alcoholgebruik laatste maand **	(n=35)		(n=61)		(n=110)		(n=96)		(n=302)	
Geen alcohol of drugs	11	31%	20	33%	31	28%	22	23%	84	28%
Weinig alcohol of drugs	16	46%	21	34%	33	30%	21	22%	91	30%
(Bijna) dagelijks cannabis	4	11%	3	5%	15	14%	8	8%	30	10%
Alcohol***	4	11%	6	10%	10	9%	5	5%	25	8%
Cocaïne	0	0%	4	7%	6	5%	14	15%	24	8%
Opiaten	0	0%	7	12%	15	14%	25	26%	47	16%
Injecterend druggebruik	0	0%	0	0%	0	0%	1	1%	1	0%
Eigen oordeel gezondheid (gemiddeld)					(n=108)					
Lichamelijk (1=prima, 7=vreselijk)	<i>Niet gevraagd</i>		<i>Niet gevraagd</i>		3,1		<i>Niet gevraagd</i>			
Psychisch (1=prima, 7=vreselijk)					3,1					
Medicijnen die door arts zijn voorgeschreven	(n=35)		(n=61)		(n=109)		(n=96)		(n=301)	
Nee	23	66%	32	52%	69	63%	63	66%	187	62%
Ja	12	34%	29	48%	40	37%	33	34%	114	38%
Afgelopen 12 maanden contact gehad met	(n=35)		(n=60)		(n=109)		(n=95)		(n=299)	
Huisarts	(n=35) 20	57%	35	58%	41	38%	48	51%	144	48%
Tandarts	(n=34) 12	35%	15	25%	26	24%	32	34%	85	28%
Verslavingszorg - alcohol	(n=33) 1	3%	4	7%	4	4%	6	6%	15	5%
Verslavingszorg – drugs	(n=33) 1	3%	10	17%	13	12%	19	20%	43	14%
GGZ	(n=33) 9	27%	20	33%	15	14%	14	15%	58	19%
Spoedeisende hulp ZH	<i>Niet gevraagd</i>		18	30%	24	22%	21	22%	63	21%
Andere arts / medische zorg	<i>Niet gevraagd</i>		<i>Niet gevraagd</i>		4	4%	38	40%	42	14%
Sputtomruil (<i>alleen in amsterdam gesteld</i>)	<i>Niet gevraagd</i>		<i>Niet gevraagd</i>		<i>Niet gevraagd</i>		1	1%	1	0%
Straatdokter (<i>alleen in Rotterdam gesteld</i>)	<i>Niet gevraagd</i>		<i>Niet gevraagd</i>		28	26%	<i>Niet gevraagd</i>		28	9%
Arts in politiecel/detentie (<i>alleen in Rotterdam gesteld</i>)	<i>Niet gevraagd</i>		<i>Niet gevraagd</i>		18	17%	<i>Niet gevraagd</i>		18	6%
Heeft u last van:			(n=46)				(n=97)		(n=143)	
Hoesten			15	33%			31	32%	46	32%
Misselijkheid/diarree			6	13%			7	7%	13	9%
Koorts	<i>Vraag niet gesteld</i>		8	17%	<i>Vraag niet gesteld</i>		5	5%	13	9%
Wonden			8	17%			6	6%	14	10%
Jeuk			7	15%			17	18%	24	17%
Pijn			25	54%			31	32%	56	39%
Bent u zwanger (vrouwen)?			1				1		2	
Verzekerd tegen ziektekosten	(n=35)		(n=62)		(n=108)		(n=96)		(n=301)	
Ja	33	94%	52	84%	92	85%	74	77%	251	83%
Nee	2	6%	10	16%	16	15%	22	23%	50	17%

* hiërarchische indeling: alleen de zwaarste detentievorm wordt geteld; ** hiërarchische indeling: alleen het zwaarste middel wordt geteld; *** meer dan 100 eenheden per maand of zelfgerapporteerd alcoholverslaafd

Tabel 2d, 2010/2011: Problematiek, rechthebbenden

	Utrecht	Den Haag	Rotterdam	Amsterdam	Totaal
Afgel. jaar tenminste 1 nacht detentie	(n=39)	(n=31)	(n=123)	(n=116)	(n=309)
Ja, penitentiare inrichting/gevangenis	10 26%	4 13%	12 10%	36 31%	62 20%
Ja, in huis van bewaring	2 5%	4 13%	10 8%	26 22%	42 14%
Ja, in politiecel	3 8%	11 35%	16 13%	32 28%	62 20%
Nee	24 62%	19 61%	92 75%	62 53%	197 64%
Legaal inkomen op dit moment	(n=39)	(n=33)	(n=125)	(n=135)	332
Geen inkomsten	8 21%	4 13%	37 30%	34 25%	83 25%
Legaal betaald werk (met arbeidscontract)	3 8%	3 9%	12 10%	7 5%	25 8%
Bijstandsuitkering	22 56%	18 55%	51 41%	70 52%	161 48%
WW	2 5%	3 9%	8 6%	7 5%	20 6%
WAO/WAJONG	3 8%	1 3%	8 6%	10 7%	22 7%
Straatkrant, klusjes	0 0%	1 3%	8 6%	7 5%	16 5%
Anders	1 3%	6 18%	4 3%		11 3%
Schulden	(n=39)	(n=31)	(n=122)	(n=137)	(n=329)
Nee	14 36%	7 23%	28 23%	49 36%	98 30%
Ja, < 1000 euro (Den Haag: < 5.000)	2 5%	6 19%	13 11%	17 12%	38 12%
Ja, 1.000 - < 10.000 euro (DH > 5.000)	8 21%	8 26%	37 30%	40 29%	93 28%
Ja, 10.000 euro of meer	8 21%	10 32%	44 36%	31 23%	93 28%
Ja, maar wil niet zeggen hoeveel	7 18%				7 2%
Drugs en alcoholgebruik laatste maand **	(n=39)	(n=33)	(n=125)	(n=139)	(n=336)
Geen alcohol of drugs	9 23%	12 36%	35 28%	25 18%	81 24%
Weinig alcohol of drugs	11 28%	8 24%	38 30%	35 25%	92 27%
(Bijna) dagelijks cannabis	8 21%	6 18%	14 11%	16 12%	44 13%
Alcohol***	7 18%	1 3%	20 16%	21 15%	49 15%
Cocaïne	1 3%	3 9%	4 3%	12 9%	20 6%
Opiaten	2 5%	3 9%	13 10%	28 20%	46 14%
Injecterend druggebruik	1 3%		1 1%	2 1%	4 1%
Eigen oordeel gezondheid (gemiddeld)	(n=38)	(n=30)	(n=122)	(n=136)	(n=326)
Lichamelijk (1=prima, 7=vreselijk)	3,2 n=38	3,1	3,1	2,9	3,0
Psychisch (1=prima, 7=vreselijk)	3,2 n=39	3,3	3	3	3,1
Afgelopen 12 maanden contact gehad met	(n=39)	(n=31)	(n=125)	(n=137)	(n=210)
Huisarts	18 46%	12 39%	58 46%	48 35%	136 65%
Straatdokter (R'dam) /			45 36%		
Tandarts	14 36%	6 19%	31 25%	41 30%	92 44%
Verslavingszorg - alcohol (Dn Hg: alc. / drugs)	2 5%	4 13%	9 7%	6 4%	21 10%
Verslavingszorg – drugs	(n=38) 4 11%		17 14%	22 16%	43 20%
GGZ	10 26%	13 42%	20 16%	14 10%	57 27%
Opgenomen in ZH, verpleeghuis, ziekenboeg	7 18%	7 23%	38 30%	17 12%	69 33%
Spoedeisende hulp ZH (R'dam)			27 22%	24 17%	51 24%
Arts in politiecel	6 15%	6 19%	11 9%	36 26%	59 28%
Andere arts / medische zorg	4 10%	1 3%	15 12%	21 15%	41 20%
Verzekerd tegen ziektekosten	(n=39)	(n=31)	(n=123)	(n=136)	(n=208)
Ja	33 85%	24 77%	101 82%	102 75%	260 124%
Nee	4 10%	4 13%	19 15%	28 21%	55 26%
Weet niet	2 5%	3 10%	3 2%	6 4%	14 7%

** hiërarchische indeling: alleen het zwaarste middel wordt geteld

*** meer dan 100 eenheden per maand of zelfgerapporteerd alcoholverslaafd

Bijlage 2.3: Recent daklozen

Definitie recent daklozen:

ledereen die minder dan 1 jaar geleden voor het eerst dakloos geworden is.

Tabel 3a, 2011/2012: Demografische kenmerken van recent daklozen

	Utrecht		Den Haag		Rotterdam		Amsterdam		Totaal	
Geslacht	(n=21)		(n=64)		(n=50)		(n=73)		(n=208)	
Man	19	91%	57	89%	44	88%	61	84%	181	87%
Vrouw	2	10%	7	11%	6	12%	12	16%	27	13%
Leeftijd	(n=21)		(n=64)		(n=51)		(n=73)		(n=209)	
18-22	1	5%	3	5%	0	0%	6	8%	10	5%
23-34	8	38%	15	23%	20	39%	26	36%	69	33%
35-44	6	29%	19	30%	15	29%	25	34%	65	31%
45-54	5	24%	19	30%	8	16%	10	14%	42	20%
55+	1	5%	8	13%	8	16%	6	8%	23	11%
Gemiddelde leeftijd	38	jaar	42	jaar	41	jaar	38	jaar	40	jaar
Geboorteland	(n=20)		(n=64)		(n=51)		(n=73)		(n=208)	
Nederland	6	30%	15	23%	18	35%	10	14%	49	21%
Suriname / Ned. Antillen	2	10%	3	5%	3	6%	5	7%	13	6%
Marokko	2	10%	1	2%	1	2%	2	3%	6	3%
Turkije	0	0%	2	3%	4	8%	0	0%	42	18%
EU	5	25%	35	55%	8	16%	36	49%	68	30%
Buiten EU overig	5	25%	8	13%	17	33%	20	27%	50	22%
Nationaliteit	(n=21)		(n=64)		(n=51)		(n=73)		(n=247)	
Nederland	8	38%	24	38%	29	57%	25	34%	86	35%
EU, oude lidstaten (niet NL)	0	0%	5	8%	5	10%	14	19%	24	10%
EU, nieuwe lidstaten	5	24%	29	45%	5	10%	22	30%	61	25%
Buiten EU waarvan	8	38%	6	9%	12	24%	12	16%	38	15%
- met verblijfsvergunning	2	10%	5	8%	9	18%	3	4%	19	8%
- zonder verblijfsvergunning	4	19%	0	0%	2	4%	9	12%	15	6%
- onbekend	2	10%	1	2%	1	2%	0	0%	4	2%
Hoogst voltooide opleiding										
Geen opleiding										
Lager onderwijs										
LBO/MBO/VO										
HBO/WO										

Tabel 3a 2010/2011: Demografische kenmerken van recent daklozen

	Utrecht		Den Haag		Rotterdam		Amsterdam		Totaal	
Geslacht	(n=24)		(n=45)		(n=59)		(n=83)		(n=211)	
Man	21	88%	41	91%	55	93%	75	90%	192	91%
Vrouw	3	13%	4	9%	4	7%	8	10%	19	9%
Leeftijd	(n=24)		(n=44)		(n=62)		(n=85)		(n=215)	
18-22	2	8%	4	9%	4	7%	9	11%	19	9%
23-34	7	29%	18	41%	16	26%	37	44%	78	36%
35-44	9	38%	11	25%	17	27%	22	26%	59	27%
45-54	3	13%	3	7%	16	26%	11	13%	33	15%
55+	3	13%	8	18%	9	15%	6	7%	26	12%
Gemiddelde leeftijd	39 jaar		38 jaar		41 jaar		36 jaar		38 jaar	
Geboorteland	(n=24)		(n=45)		(N=62)		(n=88)		(n=219)	
Nederland	3	13%	12	27%	16	26%	11	13%	42	19%
Suriname / Ned. Antillen	0	0%	3	7%	10	16%	5	6%	18	8%
Marokko	2	8%	2	4%	5	8%	5	6%	14	6%
Turkije	0	0%	1	2%	2	3%	0	0%	3	1%
EU	11	46%	24	53%	11	18%	48	55%	94	43%
Buiten EU	8	33%	3	7%	18	29%	19	22%	48	22%
Nationaliteit	(n=24)		(n=45)		(n=62)		(n=89)		(n=220)	
Nederland	6	25%	18	40%	38	61%	21	24%	83	38%
EU, oude lidstaten (niet NL)	0	0%	7	16%	3	5%	7	8%	17	8%
EU, nieuwe lidstaten	10	42%	16	36%	8	13%	40	45%	74	34%
Buiten EU waarvan	8	33%	4	9%	13	21%	21	24%	46	21%
Hoogst voltooide opleiding	(n=24)		(n=37)		(n=60)		(n=83)		(n=204)	
Geen opleiding	2	8%	3	8%	2	3%	6	7%	13	6%
Lager onderwijs	8	33%	7	19%	9	15%	19	23%	43	21%
LBO/MBO/VO	11	46%	18	49%	31	52%	45	54%	105	51%
HBO/WO	3	13%	9	24%	18	30%	13	16%	43	21%

Tabel 3b, 2011/2012: Slaapplaats 30 nachten voorafgaand aan Winterkouderegeling, recent daklozen

	Utrecht			Den Haag			Rotterdam			Amsterdam			Totaal		
	(n=21) persoon	%	(n=630) % nacht	(n=56) persoon	(n=1669) %	(n=1669) % nacht	(n=51) persoon	(n=1556) %	(n=1556) % nacht	(n=72) persoon	(n=2160) %	(n=2160) % nacht	(n=200) persoon	(n=6015) %	(n=6015) % nacht
Straat	7	33%	7%	16	29	9%	18	35%	14%	39	54%	27%	80	40%	17%
Nachtopvang	21	100%	69%	42	75	49%	36	71%	55%	30	42%	20%	129	65%	42%
Familie, relatie, vrienden of kennissen	7	33%	12%	27	48	24%	17	33%	15%	24	33%	18%	75	38%	18%
Voor wonen ongeschikte behuizing	0	0%	0%	5	9	5%	4	8%	4%	17	24%	14%	26	13%	7%
Politie, Detentie	2	10%	4%	2	4	0%	4	8%	2%	4	6%	3%	12	6%	2%
Woonvoorziening/instelling	1	5%	3%	2	4	3%	1	2%	0%	6	8%	6%	10	5%	3%
Eigen (zelfstandige) woonruimte	1	5%	3%	1	2	2%	6	12%	7%	3	4%	2%	11	6%	3%
Onderdak verstrekt door werkgever	0	0%	0%	1	2	0%	1	2%	2%	2	3%	1%	4	2%	1%
Anders	0	0%	0%	0	0	0%	0	0%	0%	0	0%	0%	0	0%	0%
Hotel/jeugdherberg	1	5%	1%	1	2	0%	1	2%	1%	8	11%	2%	11	6%	1%
In buitenland	1	5%	1%	4	7	6%	0	0%	0%	10	14%	8%	15	8%	5%

Persoon= het aantal personen dat van een slaapplaats gebruik heeft gemaakt

Nacht= het aantal geslapen nachten per verblijfplaats, als percentage van het totaal aantal door iedereen geslapen nachten

Tabel 3b, 2010/2011: Slaapplaats 30 nachten voorafgaand aan Winterkouderegeling, recent daklozen

	Utrecht			Den Haag			Rotterdam			Amsterdam			Totaal		
	(n=22) persoon	(n=660) %	(n=660) % nacht	(n=45) persoon	(n=1350) %	(n=1350) % nacht	(n=62) persoon	(n=1860) %	(n=1860) % nacht	(n=89) persoon	(n=2608) %	(n=2608) % nacht	(n=218) persoon	(n=6478) %	(n=6478) % nacht
Straat	7	32%	20%	20	44%	15%	6	10%	4%	45	51%	23%	78	36%	14%
Nachtopvang	17	77%	37%	22	49%	32%	46	74%	71%	35	39%	41%	120	55%	53%
Familie, relatie, vrienden of kennissen	8	36%	20%	11	24%	25%	19	31%	10%	21	24%	11%	59	27%	13%
Voor wonen ongeschikte behuizing	3	14%	3%	3	7%	7%	0	0%	1%	11	12%	9%	17	8%	5%
Politie, Detentie	1	5%	1%	3	7%	0%	3	5%	2%	5	6%	6%	12	6%	3%
Woonvoorziening/instelling	3	14%	7%	0	0%	9%	2	3%	3%	2	2%	4%	7	3%	4%
Eigen (zelfstandige) woonruimte	1	5%	4%	9	20%	11%	7	11%	6%	12	13%	3%	29	13%	5%
Onderdak verstrekt door werkgever	1	5%	5%		0%		0	0%	0%	2	2%	0%	3	1%	0%
Anders	1	5%	4%	1	2%	2%	3	5%	1%	5	6%	1%	10	5%	2%
Hotel				2	4%	0%	3	5%	2%	11	12%	3%	16	7%	2%

Persoon= het aantal personen dat van een slaapplaats gebruik heeft gemaakt

Nacht= het aantal geslapen nachten per verblijfplaats, als percentage van het totaal aantal door iedereen geslapen nachten

Tabel 3c, 2011/2012: Duur en reden dakloosheid, recent daklozen

	Utrecht		Den Haag		Rotterdam		Amsterdam		Totaal	
Voor het laatst op straat geslapen	(n=20)		(n=63)		(n=49)		(n=70)		(n=202)	
Laatste 30 dagen	6	30%	23	37%	19	39%	46	66%	94	47%
≥ 1 maand, < 1 jaar	5	25%	16	25%	9	18%	12	17%	42	21%
≥ 1 jaar geleden	0	0%	1	2%	3	6%	2	3%	6	3%
Nooit	9	45%	23	37%	18	37%	10	14%	60	30%
Eigen keuze of liever binnen geslapen	<i>Vraag niet gesteld in 2011/2012</i>									
Eigen keuze										
Liever binnen										
Hoe lang geleden voor het eerst dakloos	(n=21)		(n=64)		(n=51)		(n=73)		(n=209)	
Minder dan 1 maand geleden	5	24%	16	25%	12	24%	31	42%	64	31%
1 maand > < 1 jaar geleden	16	76%	48	75%	39	76%	42	58%	145	69%
Eén tot vijf jaar geleden	0	0%	0	0%	0	0%	0	0%	0	0%
Langer dan vijf jaar geleden	0	0%	0	0%	0	0%	0	0%	0	0%
Nooit	0	0%	0	0%	0	0%	0	0%	0	0%
Daarna tenminste een maand onderdak	(n=20)		(n=62)		(n=49)		(n=73)		(n=199)	
Ja	2	10%	6	10%	4	18%	10	14%	22	11%
Nee	18	90%	56	90%	40	82%	63	86%	177	89%
Hoe lang geleden voor het laatst dakloos?	(n=20)		(n=62)		(n=49)		(n=73)		(n=204)	
Minder dan 1 maand geleden	5	25%	19	31%	15	31%	28	38%	67	33%
1 maand > < 1 jaar geleden	14	70%	43	69%	34	69%	45	62%	136	67%
Eén tot vijf jaar geleden	1	5%	0	0%	0	0%	0	0%	1	0%
Langer dan vijf jaar geleden	0	0%	0	0%	0	0%	0	0%	0	0%
Laatste vorm van huisvesting	(n=21)		(n=61)		(n=50)		(n=66)		(n=198)	
Eigen koop of huurhuis	5	24%	25	41%	28	56%	28	42%	86	43%
Bij partner, familie, vrienden, kennissen	6	29%	28	46%	15	30%	26	39%	75	38%
Huisvesting verstrekt door werkgever	2	10%	2	3%	3	6%	6	9%	13	7%
Kraakpand	0	0%	1	2%	0	0%	3	5%	4	2%
Woonvoorziening, zorginstelling, AZC	7	33%	3	5%	3	6%	3	5%	16	8%
Anders	1	5%	2	3%	1	2%			4	2%
<i>Daarna nog > 1 mnd detentie (apart weergeven)</i>							3 5%			
Waarom toen dakloos geraakt?	(n=21)		(n=61)		(n=45)		(n=73)		(n=200)	
(dreigende) Huisuitzetting	6	29%	24	39%	27	60%	30	41%	87	44%
Huis verlaten na conflict met medebewoner	4	19%	21	34%	10	22%	14	19%	49	25%
Geen huisvesting na verblijf in een instelling	6	29%	4	7%	2	4%	4	5%	16	8%
Geen huisvesting na komst uit buitenland	4	19%	11	18%	4	9%	25	34%	44	22%
Anders	1	5%	1	2%	2	4%	0	0%	4	2%

Tabel 3c, 2010/2011: Duur en reden dakloosheid, recent daklozen

	Utrecht	Den Haag	Rotterdam	Amsterdam	Totaal
Voor het laatst op straat geslapen	(n=21)	(n=45)	(n=60)	(n=89)	(n=215)
Laatste 30 dagen	5 24%	20 44%	6 10%	45 51%	76 35%
≥ 1 maand, < 1 jaar	3 14%	13 29%	25 42%	32 36%	73 34%
> 1 jaar	1 5%	0 0%	3 5%	1 1%	5 2%
Nooit	12 57%	12 27%	26 43%	11 12%	61 28%
Eigen keuze of liever binnen geslapen	(n=9)	(n=29)	(n=33)	(n=62)	(n=133)
Eigen keuze	2 22%	2 7%	3 9%	7 11%	14 11%
Liever binnen	7 78%	27 93%	30 91%	54 89%	118 89%
Hoe lang geleden voor het eerst dakloos	(n=24)	(n=45)	(n=62)	(n=89)	(n=220)
Minder dan 1 maand geleden	12 50%	9 20%	20 32%	41 46%	82 37%
≥ 1 maand, < 1 jaar	12 50%	36 80%	42 68%	48 54%	138 63%
Nooit	<i>nvt</i>	<i>nvt</i>	<i>nvt</i>	<i>nvt</i>	<i>nvt</i>
Daarna tenminste een maand onderdak	(n=21)	(n=34)	(n=42)	(n=82)	(n=179)
Ja	1 5%	12 35%	8 19%	18 23%	39 22%
Nee	20 95%	22 65%	34 81%	64 77%	140 78%
Waarom toen dakloos geraakt	(n=20)	(n=44)	(n=58)	(n=73)	(n=195)
(dreigende) Huisuitzetting	5 25%	19 43%	21 36%	10 14%	55 28%
Geen huisvesting na verblijf in een instelling	4 20%	3 7%	11 19%	9 12%	27 14%
Huis verlaten na conflict met/ op verzoek van:	2 10%	7 16%	15 26%	16 22%	40 21%
Geen huisvesting na (terug)komst uit					
buitenland	2 10%	6 14%	11 19%	35 48%	54 28%
Anders	7 35%	9 21%	0 0%	3 4%	19 10%

Tabel 3d, 2011/2012: Problematiek, recent daklozen

	Utrecht	Den Haag	Rotterdam	Amsterdam	Totaal
Afgel. jaar tenminste 1 nacht detentie*	(n=21)	(n=63)	(n=51)	(n=73)	(n=208)
Ja, penitentiaire inrichting/gevangenis	2 10%	8 13%	3 6%	12 16%	25 12%
Ja, in huis van bewaring	1 5%	2 3%	4 8%	2 3%	9 4%
Ja, in politiecel	3 14%	8 13%	9 18%	3 4%	23 11%
Nee	15 71%	45 71%	35 69%	56 77%	151 73%
Legaal inkomen op dit moment	(n=21)	(n=64)	(n=51)	(n=71)	(n=207)
Geen, ook geen uitkering in aanvraag	12 57%	28 44%	13 25%	33 46%	86 41%
Nu geen uitkering, maar uitkering in aanvraag	3 14%	4 6%	15 29%	9 13%	31 15%
Betaald werk	1 5%	6 9%	4 8%	9 13%	20 10%
Bijstandsuitkering/daklozenuitkering	4 19%	14 22%	13 25%	8 11%	39 19%
WW / WAO	0 0%	7 11%	7 14%	3 4%	17 8%
Straatkrant, klusjes etc.	1 5%	2 3%	0 0%	9 13%	12 6%
Anders	0 0%	3 5%	2 4%	0 0%	5 2%
Schulden	(n=21)	(n=64)	(n=50)	(n=72)	(n=207)
Nee	12 57%	40 63%	21 42%	46 64%	119 57%
Ja, < 2000 euro	2 10%	6 9%	8 16%	9 13%	25 12%
Ja, 2.000 - < 10.000 euro	5 24%	9 14%	12 24%	11 15%	37 18%
Ja, 10.000 euro of meer	2 10%	9 14%	9 18%	6 8%	26 13%
> 2000 euro bij CJIB, belastingdienst of UWV/ sociale dienst	5 (n=7)	4	33 (n=70) 47%	5 7%	
Drugs en alcoholgebruik laatste maand **	(n=21)	(n=57)	(n=51)	(n=71)	(n=200)
Geen alcohol of drugs	8 38%	17 30%	17 33%	26 37%	68 34%
Weinig alcohol of drugs	8 38%	28 49%	17 33%	24 34%	77 39%
(Bijna) dagelijks cannabis	0 0%	4 7%	6 12%	7 10%	17 9%
Alcohol***	4 19%	3 5%	2 4%	7 10%	16 8%
Cocaïne	1 5%	1 2%	2 4%	5 7%	9 5%
Opiaten	0 0%	4 7%	7 14%	1 1%	12 6%
Injecterend druggebruik	0 0%	0 0%	0 0%	1 1%	1 1%
Eigen oordeel gezondheid (gemiddeld)			(n=51)		
Lichamelijk (1=prima, 7=vreselijk)	<i>Niet gevraagd</i>	<i>Niet gevraagd</i>	3,1	<i>Niet gevraagd</i>	
Psychisch (1=prima, 7=vreselijk)			3,0		
Medicijnen die door arts zijn voorgeschreven	(n=21)	(n=63)	(n=51)	(n=73)	(n=208)
Nee	11 52%	43 68%	34 67%	23 32%	111 53%
Ja	10 48%	20 32%	17 33%	50 69%	97 47%
Afgelopen 12 maanden contact gehad met	(n=21)	(n=62)	(n=51)	(n=73)	(n=207)
Huisarts	(n=21) 13 62%	26 42%	22 43%	31 42%	92 44%
Tandarts	(n=20) 4 20%	9 15%	10 20%	19 26%	42 20%
Verslavingszorg - alcohol	(n=17) 0 0%	2 3%	0 0%	3 4%	5 2%
Verslavingszorg – drugs	(n=18) 2 11%	5 8%	3 6%	4 5%	14 7%
GGZ	(n=17) 5 29%	10 16%	4 8%	8 11%	27 13%
Spoedeisende hulp ZH	<i>Niet gevraagd</i>	14 23%	7 14%	14 19%	35 17%
Andere arts / medische zorg	<i>Niet gevraagd</i>	<i>Niet gevraagd</i>	1 2%	16 22%	17 8%
Sputomruil (<i>alleen in amsterdam gesteld</i>)	<i>Niet gevraagd</i>	<i>Niet gevraagd</i>	<i>Niet gevraagd</i>	0 0%	0 0%
Straatdokter (<i>alleen in Rotterdam gesteld</i>)	<i>Niet gevraagd</i>	<i>Niet gevraagd</i>	8 16%	<i>Niet gevraagd</i>	8 4%
Arts in politiecel/detentie (<i>alleen in Rotterdam gesteld</i>)	<i>Niet gevraagd</i>	<i>Niet gevraagd</i>	3 6%	<i>Niet gevraagd</i>	3 1%
Heeft u last van:		(n=45)		(n=72)	(n=117)
Hoesten		10 22%		24 33%	34 29%
Misselijkheid/diarree		2 4%		9 13%	11 9%
Koorts	<i>Vraag niet gesteld</i>	3 7%	<i>Vraag niet gesteld</i>	9 13%	12 10%
Wonden		5 11%		3 4%	8 7%
Jeuk		2 4%		10 14%	12 10%
Pijn		19 42%		20 28%	39 33%
Bent u zwanger (vrouwen)?		0		1	
Verzekerd tegen ziektekosten	(n=21)	(n=62)	(n=50)	(n=70)	(n=203)
Ja	9 43%	28 45%	37 74%	35 50%	109 54%
Nee	12 57%	34 55%	13 26%	35 50%	94 46%

* hiërarchische indeling: alleen de zwaarste detentievorm wordt geteld; ** hiërarchische indeling: alleen het zwaarste middel wordt geteld; *** meer dan 100 eenheden per maand of zelfgerapporteerd alcoholverslaafd

Tabel 3d, 2010/2011: Problematiek, recent daklozen

	Utrecht	Den Haag	Rotterdam	Amsterdam	Totaal
Afgel. jaar tenminste 1 nacht detentie	(n=24)	(n=38)	(n=60)	(n=72)	(n=194)
Ja, penitentiare inrichting/gevangenis	2 8%	2 5%	3 5%	12 17%	19 10%
Ja, in huis van bewaring	0 0%	3 8%	1 2%	5 7%	9 5%
Ja, in politiecel	0 0%	14 37%	7 12%	17 24%	38 20%
Nee	22 92%	22 58%	50 83%	57 79%	151 78%
Legaal inkomen op dit moment	(n=24)	(n=45)	(n=62)	(n=87)	(n=218)
Geen inkomsten	12 50%	24 53%	26 42%	57 66%	119 55%
Legaal betaald werk (met arbeidscontract)	6 25%	2 4%	7 11%	10 11%	25 11%
Bijstandsuitkering	4 17%	13 29%	19 31%	15 17%	51 23%
WW	0 0%	3 7%	2 3%	1 1%	6 3%
WAO/WAJONG	1 4%	1 2%	1 2%	2 2%	5 2%
Straatkrant, klusjes	0 0%	1 2%	3 5%	2 2%	6 3%
Anders	2 8%	2 4%	3 5%	0 0%	7 3%
Schulden	(n=24)	(n=36)	(n=59)	(n=87)	(n=206)
Nee	16 67%	19 53%	21 36%	58 67%	114 55%
Ja, < 1000 euro (Den Haag: < 5.000)	2 8%	10 28%	3 5%	11 13%	26 13%
Ja, 1.000 - < 10.000 euro (DH > 5.000)	1 4%	5 14%	18 31%	10 12%	34 17%
Ja, 10.000 euro of meer	1 4%	2 6%	17 29%	8 9%	28 14%
Ja, maar wil niet zeggen hoeveel	4 17%				4 2%
Drugs en alcoholgebruik laatste maand **	(n=24)	(n=44)	(n=62)	(N=89)	(n=219)
Geen alcohol of drugs	13 54%	15 34%	25 40%	29 33%	82 37%
weinig alcohol of drugs	7 29%	19 43%	23 37%	31 35%	80 37%
(bijna) dagelijks cannabis	1 4%	5 11%	5 8%	11 12%	22 10%
Alcohol***	3 13%	2 5%	8 13%	8 9%	21 10%
Cocaïne	0 0%	1 2%	0 0%	5 6%	6 3%
Opiaten	0 0%	2 5%	1 2%	3 3%	6 3%
injecterend druggebruik	0 0%		0 0%	2 2%	2 1%
Eigen oordeel gezondheid (gemiddeld)	(n=24)	(n=37)	(n=61)	(N=87)	(n=209)
Lichamelijk (1=prima, 7=vreselijk)	3,2	2,8	3,1	2,7	2,9
Psychisch (1=prima, 7=vreselijk)	3,4	3,1	3,2	2,8	3,0
Afgelopen 12 maanden contact gehad met	(n=23) (n=24)	(n=37)	(n=61)	(N=89)	(n=210)
Huisarts	12 50%	13 35%	27 44%	26 30%	78 37%
straatdokter (R'dam) /			14 23%		
Tandarts	10 44%	4 11%	14 23%	20 23%	48 23%
Verslavingszorg - alcohol (Dn Hg: alc. / drugs)	0 0%	2 5%	5 8%	2 2%	9 4%
Verslavingszorg – drugs	1 4%		3 5%	4 5%	8 4%
GGZ	4 17%	9 24%	7 11%	8 9%	28 13%
Opgenomen in ZH, verpleeghuis, ziekenboeg	4 17%	5 14%	14 23%	19 22%	42 20%
spoedeisende hulp ZH (R'dam)			11 18%	14 16%	29 14%
arts in politiecel	1 4%	8 22%	2 3%	10 11%	21 10%
andere arts / medische zorg	3 13%	1 3%	9 15%	11 13%	24 11%
Verzekerd tegen ziektekosten	(n=24)	(n=38)	(n=60)	(N=86)	(n=208)
Ja	9 38%	19 50%	37 62%	35 41	100 48%
Nee	12 50%	17 45%	23 38%	48 56	100 48%
Weet niet	3 13%	2 5%		3 4	8 4%

** hiërarchische indeling: alleen het zwaarste middel wordt geteld

*** meer dan 100 eenheden per maand of zelfgerapporteerd alcoholverslaafd

